

「笛吹川源流まつり」「じょいそーらん山梨県大会」  
が同時開催（8月17日）※関連6ページ

## Contents

- P.02 子ども医療費についてお知らせ
- P.03 市政の動き
- P.04 国保シリーズ
- P.05 健康教室のお知らせ
- P.06 まちのわだい
- P.08 エコ生活
- P.10 各種相談、交通・安全
- P.12 図書館、地域包括支援センター
- P.14 キッズ
- P.17 情報やまなし
- P.24 女性消防団員募集

広報



# やまなし

10  
2014

vol.116

# 中学生まで拡大

子ども医療費窓口無料助成対象

交付申請をお忘れなく！

平成26年  
10月診療分  
から対象



子育て中の家庭への支援をより充実させるため、平成26年10月1日から「子ども医療費助成制度」の助成対象を次のとおり拡大します。

健康増進課国民健康保険担当（東館1階、内線1162・1163）

方法	区分	対象
「保険証」と併せて受給者証を提示すること で窓口無料（県内医療機関）	通院・入院	0歳～小学6年生
	入院のみ	～中学3年生

方法	区分	対象
「保険証」と併せて受給者証を提示すること で窓口無料（県内医療機関）	通院・入院	0歳～中学3年生

中学生のお子さんの助成を受けるためには「子ども医療費助成金受給資格者証」の交付申請が必要となります。

対象となる皆さんには案内を送付してあります。まだ、交付申請を済ませていない人は手続きをお願いします。

すでに受給者証をお持ちの保護者（未就学児・小学校1年生～6年生の児童）は手続不要です。ただし、記載されている有効期間が変わるため、9月下旬ごろ新しい受給者証を送付します。

なお、お持ちの受給者証の記載内容に変更（加入保険など）がある場合は、変更手続きが必要です。

※次の場合は、今までと同様「償還払い」となります。

▼県外で受診した場合 ▼保険診療における療養費自己負担分（はり、きゅう、マッサージなど） ▼受給資格者証を提示しなかった場合 ▼入院時食事療養費負担額 ▼「山梨県医師国保組合」「全国歯科医師国保組合」「全国土木建築国保組合」「中央建設国保組合」以外の国保組合加入の人

※生活保護・重度心身障害者医療費助成制度・ひとり親家庭医療費助成制度対象の人は、引き続きそれぞれの医療制度での助成となりますので、子ども医療費の助成対象とはなりません。

# 市政の動き

## 講 自主防災組織指導者講習会を開催

8月8日、市では市役所において、自主防災組織指導者講習会を開催しました。  
災害発生時、市役所や消防署などの公共機関は、すぐに各地区の被害に対して対応することができないため、「自主防災組織

」の中心となる指導者の人材育成と、自主防災組織への女性の参加推進を目的に実施し、地区の役員や市内事業所の担当者など148人が参加。

この日は、山梨消防署員を講師に招き「地域の助け合い」の講演と、応急救護訓練を行いました。

## ♡♡善意をありがとう♡♡



### 【寄付一般】

#### ▼社会福祉資金として

故森平ゆき様のご遺志として

森平 幸栄子 様 (市川) ……………50,000 円

#### ▼福祉事務所へ

真志の会一同 様

…………… 2014 甲州&山梨版子育て応援マップ  
1,400 冊

#### ▼総務課 (防災担当)・晴風園へ

合同会社あんきばあーば 代表 古屋 照子 様  
…………… 保存食「一泊ほうとう」100 食

今年、2月に県内での大雪、8月には広島で大規模な土砂災害が発生するなど、想定外の気象状況による、市民生活を脅かす災害が発生しています。  
参加者は、真剣な表情で講演を聴き、訓練を受けていました。  
●総務課行政防災防犯担当  
(西館4階、内線2449)

## 交 中学生訪米団が姉妹都市を訪問



英語で、わがまち・山梨市を紹介

市と市国際交流促進委員会では、姉妹都市のアメリカ合衆国アイオワ州スーシティ市を訪問する「山梨市中学生訪米団」を市内の中学校などを通して募集し、10人の中学生で友好訪問団を結成して、8月13日から20日まで訪米しました。  
両市の交流は今年で11年目を

迎え、中学生の訪米は今回で5回目。3泊をスーシティ市の家庭にホームステイで受け入れていただきました。  
中学生は3つの中学校を訪問し、山梨市や自分たちの生活を紹介するとともに授業に参加。ホスト家族や同年代の生徒との交流を通して、生きた英語の生活を体験しました。

今回は望月市長も団長として同行し、14日にスーシティ市役所でスコット市長と対面。両市長は握手を交わし、変わらぬ友好を確認しました。  
中学生は「最初は緊張したけど、英語で話しかけることができるようになり嬉しかった」「会話ができるようになると英語を勉強したい」「学校が自由な雰囲気で、日本との違いを感じた」などと話していました。

●市民生活課  
まちづくり・協働担当  
(東館1階、内線1145)



スコット市長から、友好の証書をいただきました

## 訓 総合防災訓練を八幡地区で実施



浄水器の使用訓練

「防災の日」の9月1日、市では総合防災訓練を実施しました。訓練重点地区となった八幡地区では、八幡小学校を会場に地区住民や地元消防団員など、約300人が参加。近い将来発生が予測される東海地震への備えとして、避難所の開設・運営を行ないました。

参加者は区の役員を中心に避難所でのルール作りや情報伝達の検証、食料の配布や、浄水器・発電機など防災資機材の取り扱いなどについて訓練しました。  
災害の被害を軽減するために「自助・共助・公助」が不可欠とされています。日頃から防災について家族や地域で話し合い、「避難経路の確認」「防災訓練への参加」「非常食など備蓄の備え」など大規模災害に備えておきましょう。

●総務課行政防災防犯担当  
(西館4階、内線2449)

## 「高血圧予防には、生活習慣改善！」

国民健康保険加入者の1人当たり医療費は年々増えています。医療費が増加すれば、1人当たりの保険税の負担も増えることにつながります。

今回は高血圧の病気についてお伝えしました。山梨市では高血圧で受診している人の件数は、受診件数別で1位（平成25年5月診療分）です。高血圧を放置すると、脳卒中や心疾患などの重篤な病気を引き起こす危険があります。今回は高血圧予防に焦点を当ててみたいと思います。

みんなの National Health Insurance

**国民健康保険**

問い合わせ 健康増進課国民健康保険担当  
(東館1階、内線1162)

**高** 血圧の原因は腎臓病以外の場合、遺伝や加齢に加え、**生活習慣（食塩の取りすぎ、運動不足、ストレスなど）**が絡んで起こると考えられています。遺伝や加齢は防ぐことができませんが、生活習慣は変えることができます。

### ②適正体重を維持しましょう

**内** 臓の周りに脂肪がつく、「**内臓脂肪型肥満**」は脂肪細胞から出るホルモンが血圧を上昇させることがわかっています。体重が今よりも2～3kg減るだけでも血圧は下がるというデータもあります。

### ④体を動かしましょう

**適** 度な運動は血圧を下げる効果があります。時間が取れないときは、日常生活の中で意識して体を動かすだけでも効果があります。

**例** えば、掃除や洗濯などの家事を積極的に行なう、お店の入口から遠い駐車場に車を停めて歩く、エレベーターよりも階段を選ぶなども運動になります。今より少しでも運動を増やすことを目標に、まずは10分間運動してみてください。高血圧で治療中の人は、運動を始める前にかかりつけの医師に相談しましょう。

### ①減塩を心がけましょう

**1** 日の塩分摂取の目標は、男性9g未満・女性7.5g未満、高血圧と診断された人は6g未満が理想的です。  
コツ①しょうゆやソースなど、かけて食べるよりもつけて食べる。  
コツ②ラーメン、ほうとう、うどん、そばの汁は残しましょう。  
コツ③香辛料や酢などの酸味、薬味を利用しましょう。

### ③脂肪の取りすぎに注意しましょう

**脂** 肪を取りすぎると、血液中の脂肪分が高くなり、動脈硬化（血管が固くなって血圧を上昇させる状態）を進行させます。また肥満にもつながるなど、血圧を上げる要因になります。

### ⑤禁煙、節度ある適度な飲酒をしましょう

**ア** ルコールは多量に摂取すると血圧を上昇させます。1日に男性で純アルコール20～30g以下、女性で10～20g以下が望ましいとされています。  
◆節度ある適切な飲酒量（例）  
日本酒なら1合、ビールなら中びん1本（500ml）、ウイスキーならダブル1杯、ワインならグラス2杯（200ml）

今の生活習慣に何かひとつでも取り入れて高血圧を予防し、いきいきと過ごしませんか？

# ●運動不足解消のきっかけに！ 「やまなし健康ウォーキング」

申込・問い合わせ 健康増進課健康企画担当  
(東館1階、内線1164・1165)

3つのコースを用意しました。興味のあるコースに申し込んで、運動を習慣づけるきっかけにしましょう！

- コース 次の3コース
- 対象者 市内在住者
- 参加費 無料
- 保険 市で加入します。
- 服装 帽子、運動のしやすい服装、ウォーキングシューズなどの運動靴
- 持ち物 飲料水、タオル、防寒着、保険証(写)、雨具(カッパ)など(西沢渓谷コースは弁当、腰掛けシート)

## ◆健康運動指導士と歩く！ ウォーキング指導コース(定員50人)

内容 健康運動指導士が、効果的なウォーキングの姿勢やストレッチ方法などをお教えます。指導の後、万力公園までウォーキングをします。

※健康運動指導士とは、心身の状態に応じた、安全で効果的な運動を実施するための運動プログラムの作成および指導を行なう資格を持った人です。

日時 10月16日(木) 午前9時～正午(予定)

集合場所 小原スポーツ広場

※雨天の場合、市保健センター集合です。

行程 小原スポーツ広場受付(午前9:00)▶開始(午前9:10)▶解散(正午)

## ◆西沢渓谷森林セラピーコース(定員25人)

内容 森林セラピーガイドのメニューに沿って、森林浴

をしながら時間をかけてゆっくりと歩きます。運動と癒しの両方を重視したコースです。森林セラピーとは、医学的根拠に裏付けされた森林浴効果をいい、森林環境を利用して心身の健康維持・増進、疾病の予防を行なうことを目指します。

日時 10月20日(月) ※雨天中止

午前8時30分～午後4時30分(予定)

集合場所 市役所、牧丘・三富支所、現地集合から選べます。

行程 市役所発(午前8:30・バス)▶牧丘支所(午前8:40・バス)▶三富支所(午前8:50・バス)▶道の駅みとみ着(午前9:10)▶渓谷一周(午前9:40・徒歩)▶道の駅みとみ着(午後3:40・バス)▶三富支所(午後4:00・バス)▶牧丘支所(午後4:10・バス)▶市役所着(午後4:20)

## ◆西沢渓谷ウォーキングコース(定員25人)

内容 西沢渓谷ガイドと渓谷を一周します。安全に楽しく歩けますので西沢渓谷初挑戦の人にもおすすめです。

日時 11月5日(水) ※雨天中止

午前8時30分～午後3時30分(予定)

集合場所 市役所、牧丘・三富支所、現地集合から選べます。

行程 市役所発(午前8:30・バス)▶牧丘支所(午前8:40・バス)▶三富支所(午前8:50・バス)▶道の駅みとみ着(午前9:10)▶渓谷一周(午前9:40・徒歩)▶道の駅みとみ着(午後2:40・バス)▶三富支所(午後3:00・バス)▶牧丘支所(午後3:10・バス)▶市役所着(午後3:20)

# ●スポーツの秋！さあはじめよう！ 「健康運動教室」

スポーツには、最適な季節“秋”。普段全く体を動かしていない人も、楽しく運動をしてみませんか？市民総合体育館・牧丘B&G海洋センターではさまざまな健康運動教室を行います。ご夫婦・お友達と一緒にご参加ください。

申込・問い合わせ 市民総合体育館 ☎② 5600  
牧丘B&G海洋センター ☎③ 4411

申込方法 お電話にてご予約の上、受講料を添えてお申し込みください。

受講料 3,240円(全5回) ※10月8日(水)から随時開催

市民総合体育館で開催する教室	
教室名・開催日程	内容
シェイプアップ&やさしいヨガ 水曜日 午前11時～正午	体の調整力を高め、さらに有酸素運動で引き締め効果もある！ダブルでお得なクラス。
ウォーキングエアロ 金曜日 午後8時～8時45分	誰でも簡単にできるステップなどを取り入れた有酸素運動により、気分爽快のクラス。
かんたんボクササイズ 水曜日 午後8時～8時45分	パンチやキックなど格闘技の要素を取り入れた発散型有酸素プログラムで、引き締め効果抜群なクラス。
元気100倍(いきいき健康体操) 金曜日 午前10時～11時	ストレッチを中心とした身体ほぐし・青竹運動などを行ない、運動不足解消・健康維持を目的としたクラス。
アクティブ・シェイプ30 火曜日 午後7時15分～7時45分	歩くペースで有酸素運動を行ないます。テンポの良い音楽に合わせて基礎代謝UP、脂肪燃焼効率UPのクラス。

「牧丘B&G海洋センター」で開催する教室	
教室名・開催日程	内容
腰痛肩こり改善 金曜日 午後8時～8時45分	カラダのゆがみを矯正し、ストレスを取り除くクラス。
ビューティーボディーカーキット 木曜日 午前10時30分～11時15分	脂肪燃焼と引き締め運動を交互に行なう、メタボリック解消やシェイプアップに最適なクラス。
かんたんボクササイズ 火曜日 午後8時～8時45分	パンチやキックなど格闘技の要素を取り入れた発散型有酸素プログラム。引き締め効果抜群なクラス。
元気100倍(いきいき健康体操) 水曜日 午後1時30分～2時30分	ストレッチを中心とした身体ほぐし・青竹運動などを行ない、運動不足解消・健康維持を目的としたクラス。
ボールでシェイプ30 火曜日 午後7時15分～7時45分	小さめの柔らかいボールを使い、お腹や二の腕の引き締めとストレッチでリラックスできるクラス。



空き缶やたばこの吸い殻など、くまなくごみを拾い集めました

#### ◀スポ少の子どもたちが万力公園で清掃奉仕

8月9日、山梨市スポーツ少年団（武井正英本部長）は万力公園で環境美化活動を実施しました。

加盟する野球やサッカー、ミニバスケットボールなど22団の団員や指導者、保護者約500人が参加。午前7時に集合し、約1時間かけて園内のゴミ拾いを行いました。

武井本部長は「3年前から毎年、子どもたちが夏休みの時期に実施している。奉仕活動をとおり、社会性を身につけて健やかに育てて欲しい」と語りました。参加した子どもたちは、茂みの奥深くまで熱心にゴミを拾っていました。

日川野球の主将・鶴田悠斗くんは「万力公園をきれいにすることができて、みんなの役に立てたことがとても嬉しい」と元気いっぱいに話していました。

#### ▶親子で楽しむ「子どもフェスティバル」開催

8月9日、市の夏恒例のイベント「やまなし子どもフェスティバル」が開催されました。

家庭・地域社会が連携して、安心して子育てをすることができる環境を推進しようと、市と市教育委員会、同フェスティバル実行委員会が開催。15回目を迎える今年は、市内外の乳幼児から小学生までの子どもや、その家族など約1,200人が詰めかけました。

間伐材を使った工作「ロボウッド」やプラモデルの組立教室などの参加型コーナー、親子歯科検診、ベビーマッサージ、子育て相談などの生活関連のコーナーに加え、子ども服やベビー用品などのリユース品を持ち寄って、必要な人が持ち帰る「でてこいリユース品！コーナー」など盛りだくさんの内容でした。

地元劇団や保育士会などによる人形劇も開催され、たくさんの親子連れでにぎわいました。



写真上：ねじまわしを使いロボウッドを作成中  
写真左：見事に完成！



魚のつかみ取りに参加の子どもたちは、ぬめる魚に苦戦

#### ◀食べた、遊んだ、魅せられた「源流まつりとじょいそーらん」

8月17日、道の駅みとみで笛吹川源流まつりとじょいそーらん山梨県大会が開催されました。

笛吹川源流まつりは、甲武信ヶ岳を分水嶺とする、笛吹川（山梨市）・荒川（埼玉県秩父市）・千曲川（長野県川上村）の源流域2市1村の交流の場として実施され、今年で9回目。太鼓演奏など郷土芸能の披露や、魚のつかみ取り、雁坂トンネルミステリー探検ツアーなど盛りだくさんのイベントが行なわれました。会場には山梨市、秩父市、川上村の特産品やご当地グルメの露店が軒を連ね、訪れた人は屋台めぐりを楽しんでいました。

今年で9回目となる、じょいそーらんは県内外から15チーム約300人の踊り子が集結し、渾身の舞を披露。栄えある優勝は、東京都八王子市の「華いちもんめ」でした。



子どもたちはすぐに打ち解け合っていました

### ◀秋吉台が橋渡し～美祢市の子どもたちが来市～

8月18日から3日間、山口県美祢市の小学生33人が山梨市を訪れ、市内の小学生や中高生などのジュニアリーダー29人と2泊3日の交流合宿を行ないました。

美祢市にある鍾乳洞・秋吉台の研究が有名で、山梨市の名誉市民でもある故小澤儀明博士がご縁で始まった交流。両市の小学生が、1年交代で互いの市を訪問して交流を深めてきました。

10年目を迎えた今年は、美祢市の子どもたちを山梨市に迎え、スタンプラリーやキャンプファイヤーを一緒に楽しむなどして親睦を深めました。子どもたちは「来年は美祢市にいくよ」「絶対来てね」などと再会を誓いあっていました。

## まちのわだい 8月～9月

### ▶フルーツ公園で旬のぶどうを満喫

9月6日・7日の両日、笛吹川フルーツ公園で旬の果物を楽しむイベント・フルーツフェスティバル「ぶどうの日」が開催されました。

来場者がデラウエア、ピオーネ、巨峰の3種類のぶどうを試食できる「ぶどうの味覚体験」や、水道を模した蛇口からぶどうや桃のジュースが出てくる「ご当地蛇口」などのさまざまなコーナーが設けられ、県内外から延べ約4,500人が訪れました。会場では、スチューベンと巨峰の粒を制限時間1分間にカップに積み上げる「ぶどうのカップ積み上げ」が人気を集め、参加者は一粒でも多くおいしいぶどうを持ち帰ろうと工夫をしながらチャレンジしていました。

静岡県伊豆の国市から家族4人で訪れた渡辺さんは、「ぶどうが満喫できた」と笑顔で話していました。



県内で初の試みとなった「ご当地蛇口」



9月7日が雨天のため、中止となった屋外競技もありましたが、地区を背負った戦いは熱く盛り上がりました



### ◀山梨地区が優勝！

#### ～市総合体育祭り～

山梨市の体育の一大イベント、山梨市総合体育祭りが開催されました。

9回目となる今大会は8月6日から9月7日まで行なわれ、市内9地区から延べ2,125人が参加。16競技19種目で日頃の練習の成果を競い合いました。

激戦の末、総合優勝を勝ち取ったのは山梨地区（2回目）。準優勝は日川地区、3位は加納岩地区でした。

## 第16回 ライトダウンやまなし 「天空の宝石箱」

「照明を落として、美しい夜空を取り戻そう!」と呼びかけてきた「ライトダウン甲府バレー」が今年から「ライトダウンやまなし」と名称を変え、全県的な取り組みになりました。

当日は、県内各地で星空を見上げるイベントが開かれます。

**日時** 10月12日(日)  
午後7時30分～9時  
(消灯時間は午後8時～9時)

**会場** 街の駅やまなし

**内容** 天体望遠鏡での星空観察会、  
トレジャーハンティングなど

※イベント参加者先着50人には  
プレゼントがあるよ!

詳細はこちらへ⇒ <http://www.lightdown-yamanashi.org/>



## 和綴じ本教室

文字を書くことが少なくなってきた今だからこそ、特別な一冊を作りませんか?

エコハウスにも使われている和紙を材料に、古文書に用いられる方法で和綴じ本を作り、和紙の良さ、日本の技術・文化に触れてみましょう。

この方法は自宅にある大切な本のリメイクなどにも活用できます。

**日時** 10月14日(火)  
午後1時～4時

**会場** エコハウスやまなし

**講師** 石井玲さん

**定員** 15人(定員になり次第締切)

**参加費** 500円

**申込** エコハウスやまなし

☎② 5001



## 生ゴミの たい肥化教室

畑でもベランダでも使えるコンポストを作ります。できあがったたい肥を家庭菜園で使えば、肥料代の節約にもなりますね!

自分で作るおいしい野菜のため、そしてゴミの減量化のためにキッチンで出る生ゴミをコンポストでたい肥にしませんか?

**日時** 10月25日(土)  
午後1時30分～4時

**会場** エコハウスやまなし

**講師** 岡田道夫さん

**定員** 20人

**参加費** 無料

**申込** 環境課新エネルギー推進  
担当 または  
エコハウスやまなし

☎② 5001



## 生ゴミ処理機を試してみませんか?

広報5月号でお知らせしました「生ゴミ処理機貸出事業」ですが、おかげさまで多くの人にご利用いただき好評をいただいています。

現在、貸出しを終えて返却された処理機がありますので、再度利用希望者の募集を行ないます。利用希望の人は必ず事前に電話でお問い合わせください。



微生物分解方式  
(手動式)

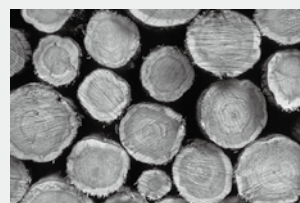


電気乾燥式  
(電動式)

申込・☎ 環境課生活環境担当 (西館1階、2134・2135)

## モモやブドウの伐採樹木(薪の原木)は ありませんか?

モモやブドウを植え替えるときに出る伐採樹木を、薪ストーブの利用者などに燃料として有効活用していただく取り組みを進めています。



今回、薪の原木になる伐採樹木の募集を試験的に行ないます。詳しくは環境課新エネルギー推進担当までお問い合わせください。

**収集日** 11月・12月・1月・2月 毎月1回指定の日  
**収集会場** お問い合わせいただいた人にお伝えします。

申込・☎ 環境課新エネルギー推進担当

(西館1階、2134・2135)



皆さんこんにちは！朝晩めっきり涼しくなりましたね。秋晴れが続き、湿度も少なく快適なので笑幸家では衣替えをしようと思います。



香奈  
(笑幸家の陽気なお母さん)

みんな、衣替えに合わせてクリーニングに出すから服を持ってきて！

はい、夏服をよろしく！  
冬服はどこにしまったっけ？



はじめ  
創 (長男・中1)



家族が多いと洋服もたくさんで衣替えも大変。  
どうしたらいいのかな？

この服、サイズが小さくて着れないけど、捨てるにはもったいないよね。



桃子 (長女・小3)



昔は兄弟や近所の子のおさがりにしたけど…  
どうしたもんかね？

志な代 (香奈さんの母)

洋服を片づけて使わなくなったプラスチックの衣装ケースとリユースできない洋服はどうするの？



プラマークがないから捨て方が分らんのお…？  
洋服もどうしたもんかのお？

一徹 (香奈さんの父)

ところで、俺のスーツが見当たらないんだけど？



進 (香奈さんの夫)

春にクリーニング屋さんに出したまま忘れてた！



## ◆進さんのエコポイント1！◆

衣替えの時期ですね。衣替えをするときは洗濯やクリーニングで汗や汚れをしっかりと落とし、晴れた日に行ないましょう。衣類をしまう前に収納ケースやタンスの引き出し、クローゼットの清掃と換気を忘れずに！

タンスの奥に眠っている着ない服や不要な物を整理処分することで収納場所が増え、引き出しもスッキリ！衣類を長持ちさせ、中に何が入ってるのかすぐにわかるようになります。

また普段からタンスや衣装ケースに何でも畳んでしまわず、ハンガーに吊るすなどして何があるのかを把握しましょう。必要以上に衣類を持たないこともゴミを減らす工夫の一つです。

## ◆進さんのエコポイント2！◆

エコハウスでは、「体型が変わって着られなくなった」「買ってみたいけど一度も着ないでタンスに眠っている」衣類や日用品などを、リユース品として随時受け付けています。洗濯済みのものお持ち込みください。

いただいたリユース品は、「エコハウスでリユースしよう!？」(引き渡しイベント)を開催し、使っていただける人にお配りします。

開催時期が決まり次第広報でお知らせします。

## ◆進さんのエコポイント3！◆

最近多いゴミの一つに衣装ケースがあります。安価で使い勝手はいいのですが、プラマークが付いていないため、リサイクルに出せません。可燃の粗大ゴミなので、処分の際は環境センターへ持ち込みをお願いします。

綿100%の衣類はリサイクルステーションで回収していますが、合成繊維などは回収の対象外です。

燃えるゴミとして出す前に、小さく切って掃除などに活用してみてもいいでしょう。食器の油汚れをふき取る際に使うと、少ない量の洗剤で済みますし、環境にも優しいですね。

# 各種相談



ひとりで悩まない……!

相談	内容	日時・会場	申込・問い合わせ
合同行政相談	行政相談委員、人権擁護委員、民生児童委員、心配ごと相談員、消費生活相談員が相談に応じます。	10月17日(金) 午前10時～午後4時 牧丘支所	総務課 行政防災防犯担当 (西館4階、内線2447)
結婚相談	結婚を希望する人の相談・相手探し。相談は、できるだけ希望者本人が望ましい。登録希望者は、履歴書用写真(3.5cm×5cm程度)、スナップ写真、印鑑(朱肉を使うもの)をお持ちください。	10月25日(土) 午後2時～6時(受付は5時まで) 市民会館3階控室	市民生活課 まちづくり・協働担当 (東館1階、内線1146)
パソコン困りごと相談	パソコンの操作方法に関する相談。申込不要。講師：ちどりネット	10月4日(土) 午後1時～3時 市民会館4階C会議室	市民会館 ☎② 9611
こころの健康相談	最近眠れない、イライラする、外出や人と会うのがおっくうになった、ストレスがあるけれど誰に相談してよいかわからないなど、悩んでいる人の相談に応じます。予約制。	10月23日(休) (市役所相談日) 10月30日(休) (訪問相談日) 午前9時～11時30分、 午後1時15分～4時15分 市保健センター相談室	福祉事務所障害福祉担当 (東館1階、内線1137) 健康増進課健康支援担当 (東館1階、内線1169) 介護保険課介護予防担当 (東館1階、内線1178)
年金相談	年金全般に関する相談。	10月22日(休) 午前9時30分～ 午後4時(正午～午後1時は休み) 甲州市役所	甲府年金事務所 ☎ 055-252-1431 (代)
不動産相談	不動産全般に関する相談。	10月20日(月) 午前10時～午後 3時(正午～午後1時は休み) 市役所西館2階203会議室	(社)県宅地建物取引業協会 ☎ 055-243-4300
職業相談	「ハローワーク塩山」の分室として求職者に就職(転職)についての相談・援助、適性や希望にあった職場への職業紹介を行なっています。求人情報検索システムにより手軽に求人情報も閲覧することができます。	月曜日～金曜日 (祝日・年末年始を除く) 午前8時45分～午後5時15分 市役所東館2階	市ふるさとハローワーク (市地域職業相談室) ☎② 1358
特設人権擁護相談	家族関係、近隣とのトラブル、いじめ、体罰、ストーカー、セクハラ、そのほか人権に関すること全般。人権擁護委員が対応。	10月9日(休) 午前10時～午後3時 市民会館3階控室	福祉事務所 社会・長寿福祉担当 (東館1階、内線1140)
一日合同行政相談	登記や人権、戸籍、年金、介護・福祉、雇用、賃金、道路など生活の身近な問題について。	10月23日(休) 午前10時30分～午後3時受付 岡島ローヤル会館ゴールドルーム (甲府市丸の内・岡島百貨店8階)	総務省 山梨行政評価事務所 ☎ 0570-090-110
無料法律相談	離婚、相続、土地・建物の賃貸借、交通事故、消費者問題など法律に関する相談。定員6人(1人30分)面談のみ。	10月27日(月) 午後1時～4時 市役所西館2階203会議室	総務課 行政防災防犯担当 (西館4階、内線2447)

※予約制。10月8日(水) 午前8時30分から受付開始

## みんなの掲示板

### フィールドミュージアムウォーク

**日時** 10月12日(日) 午前9時～午後1時  
**内容** 焼山峠より、山梨百名山「小楯山」に登ります。  
(登山靴などの装備、軽食や熱中症予防のための帽子と飲み物の準備をお願いします)  
**集合場所** 万力公園「根津像」前 **経費・申込** 不要  
**問い合わせ** 村田浩 ☎ 090-3210-1620

### 親子で楽しく弁当作り

**日時** 10月4日(土)  
午前10時～午後2時30分  
**内容** デコ弁当作り(秋の運動会やピクニックにデコ弁当を作ってみませんか)  
**会場** 夢わーく山梨・2階料理実習室  
**対象** 小学生親子 **定員** 先着10組  
**経費** 無料  
**申込・問い合わせ**  
山梨地区更生保護女性会 ☎② 1101

# 安全×安心

専門交通指導員の

## ワンポイント・アドバイス

### ※高齢者の交通死亡事故防止

山梨県内における交通死亡事故件数は、今年の8月18日現在27件（前年比+7件）、死亡人数は28人（前年比+8人）と昨年と比較して1カ月以上早いペースで推移し、交通死亡事故防止「注意報」も発令されました。高齢者が当事者となる死亡事故も多く、死亡事故に至らない重篤事故も増加している状況です。

市内でも交通死亡事故が発生していません。

- ドライバーは、ハンドルを握ったらわき見運転はしないなど、運転に集中してください。また「譲り合い、思いやり運転」

をお願いします。

- 歩行者は、道路の横断には十分気をつけ、青信号でも決して油断せず、交差点の状況を広く見渡し、右・左折してくる車がないか確かめながら横断しましょう。
- 自転車や二輪車を利用するときは、自動車との接触や衝突に注意してください。自転車は左側通行が原則です。また、自転車のライトは自転車の運転者が進路の状況を見やすくするためだけのものではなく、他車（者）から発見されやすくなるためのものでもあります。日没後は必ずライトを点灯しましょう。



## SAFETY

交通安全スローガン

「心地良い 交通マナーが

照らす未来」

【問い合わせ】 市民生活課年金・交通担当（東館1階、内線1148）



## 「こんにちは、日下部警察署です。」

問い合わせ ☎22 0110

### ◆どろぼう捜査にご協力を◆

最近、深夜に民家への忍び込みや昼間でも留守の家に入る空き巣が多く発生しています。

また、駐車中の車をターゲットにした車上ねらいも発生しています。

このような事件の犯人を検挙するためには、捜査に対する市民の皆さんのご理解とご協力が不可欠です。

どろぼうの被害に遭ったときには、

- ◆散らかされた室内や車内は、そのままにしておく
- ◆泥（足跡）や汚れを拭いたりしない

被害にあったそのままの状態でも最寄りの警察署または交番・駐在所に通報してください。

犯人は下見をする、見張りをおく、自動車を利用するなどの行動をとるため、「被害にあう前や被害の時間帯に見慣れない人や車を見た」といった情報がありましたら、警察にお知らせください。

皆さんの住む地域を「安全で安心なまち」にするため、ご協力をお願いいたします。

#### 日下部警察署管内 交通事故発生状況（8月末現在）

	件数（人数）	前年比
人身交通事故	131件	- 38
死者	2人	- 2
負傷者	174人	- 29
物損交通事故	751件	+ 16

※日没時間が早まるこれからの季節、夕暮れ時に交通事故の多発が懸念されます。自動車を運転する人は、「早めのライト点灯」、歩行者は「反射タスキ」など、反射材の装着を心掛け、交通事故防止に努めてください。

# 山梨市立図書館

万力 1830 (市民会館内) ☎ 9600 (月曜休館) <http://www.city.yamanashi.yamanashi.jp/library/index.html>

やっぱり、本が好き!

## ●●●お知らせ●●●

### 【10月のおはなし会】

- ◆乳幼児向き (チェリー) ……………10月7日(火)
  - ◆幼児・低学年向き (くれよん) ……………10月25日(土)
- 午前10時30分～11時

### 【市立図書館開館時間】

- ◆午前9時～午後5時 (金・土曜日のみ午後6時まで)

### 【市立図書館休館日】

- ◆10月6日(月)、14日(火)・15日(火) (振替休館)、
- 20日(月)、27日(月)、31日(金) (館内整理日)

### ※職場体験学習を実施しました※

7月から8月の夏休み期間、市内の中学校・高校の生徒が市立図書館で職場体験をし、窓口業務や本の返却などを行ないました。慣れない窓口業務にとっても緊張していましたが、来館した皆さんに「頑張ってる」と温かい声をかけていただきながら一生懸命に取り組んでいました。



窓口業務を体験する山梨南中の生徒



## おすすめ 新着図書

### ■一般書

『四人組がいた。』  
高村 薫：著



元村長、元助役、郵便局長、そしてキクエ小母さん。儲け話と食べ物に目のない村の老人4人組の元には、不思議な来客ばかり。タヌキのアイドルに、はたまたキャベツの大行進。最後には閻魔様まで。ニッポンの偉大な田舎から今を風刺する著者初めてのユーモア小説。

### ■児童書

『希望の海へ』  
マイケル・モーパーゴ：作  
佐藤 見果夢：訳



10歳にも満たない戦災孤児アーサーは、汽船に乗せられ、たったひとりでオーストラリアに送られた。過酷な現実を生きる中にも、散りばめられる愛や幸せ…。イギリスからオーストラリアに送られた「児童移民」と言われる人々の実話をもとにした、父娘2代にわたる感動の物語。



## 主な新着図書



### 日本の小説

遊佐家の四週間	朝倉かすみ
明日の子供たち	有川 浩
銀翼のイカロス	池井戸 潤
遺譜 ①②	内田 康夫
捜査組曲	今野 敏
小森谷くんが決めたこと	中村 航
すえずえ	畠中 恵
魔法使いと刑事たちの夏	東川 篤哉
悟浄出立	万城目 学
棟居刑事の永遠の狩人	森村 誠一
つばき	山本 一夫

### 文学・エッセイ・手記・外国の小説など

考えるマナー	赤瀬川原平
還暦からの電腦事始	高橋源一郎
未闘病記	笹野 頼子
時限紙幣	ロジャー・ホップズ
プリティ・モンスターズ	ケリー・リンク

### その他・一般

東大教授が教える独学勉強法	柳川 範之
その薬、必要ですか?	川島紘一郎
きちんと、野菜の小鉢	久保香菜子
プロメテウスの罠 ⑦	朝日新聞特別報道部
紙袋おりがみ	主婦の友社

# はい！



山梨市地域包括支援センター

(東館1階、介護保険課介護予防担当内) ☎0294

# 地域包括支援センターです

## 「心も身体もゆったり教室」で リラックスしながら健康に！

市では、65歳以上の方がいつまでも健康で生活できるように、さまざまな教室を実施しています。

健康教室と聞くと「激しい運動をする」「膝が痛いとできない…」などのイメージがあるかもしれません。しかし、ストレッチなどの静かな動きや、心や身体をリラックスさせることも健康のためには大切です。

そこで、今年度は心と身体のためのリラクゼーションを取り入れた教室、その名も「心も身体もゆったり教室」を開催します。

心や身体をリラックスさせたい、腰や膝への負担が少ない静かな動きだけで健康に効果のある方法を知りたい人など、どなたでもお気軽にご参加ください。

心と身体をリラックスさせて“癒し”を感じ、健康を保つための方法を一緒に身につけてみませんか？



### ◆内容◆

「癒しの健康ヨガ」「アロマでリラックス」・全7回

#### 【癒しの健康ヨガ☆】

講師 飯島 由己さん (ヨガ講師)

日程 10月30日(木)、11月27日(木)、  
12月25日(木)、1月22日(木)、2月26日(木)

#### 【アロマでリラックス♪】

講師 前澤美代子さん  
(山梨県立大学  
看護学部講師)

日程 12月2日(火)、  
1月9日(金)



◆時間◆ 午後1時30分～3時

◆会場◆ 夢わーく山梨 軽運動室

◆定員◆ 25人 (10月1日より受付、先着順)

◆申込・問い合わせ◆

市地域包括支援センター ☎0294

8時30分～午後5時15分 (土日祝除く)

### いきいき元気あっぷタイム

健康づくりなどに関する情報や体操をCATVにて毎日放映しています。

チャンネル 10チャンネル

放映時間 午前9時30分～、午後4時30分～  
(毎回20分)

### 家族介護者交流会 ～ほっと一息リフレッシュ～

日時 10月10日(金) 午後1時30分～3時30分

会場 街の駅やまなし B会議室

対象 在宅で高齢者などを介護している人

内容 「交流会」「簡単マッサージ(肩こり・腰痛編)」

※詳細は市地域包括支援センター (☎0294) にお問い合わせください。

## 山梨県柔道整復師会による体操教室

会場	開催日	時間
山梨市保健センター	9日(木)	13:00～14:30
	23日(木)	13:30～15:00

## 地域元気あっぷ教室 10月

会場	開催日	時間
加納岩公民館	14日(火)・28日(火)	10:00～11:30
老人健康福祉センター	1日(水)・15日(水)	13:30～15:00
日下部公民館	10日(金)・24日(金)	13:30～15:00
後屋敷公民館	14日(火)・28日(火)	13:30～15:00
日川公民館	9日(木)・23日(木)	13:30～15:00
山梨公民館	1日(水)・15日(水)	14:00～15:00
藤の木団地集会所	2日(木)・16日(木)	13:30～15:00
水口高齢者ふれあいプラザ	15日(水)	10:00～11:00
北公会堂	24日(金)	13:30～15:00
牧丘町コミュニティセンター	8日(水)・22日(水)	13:30～15:00
三富基幹集落センター	7日(火)・16日(木)	10:00～11:30
市川公会堂	17日(金)	13:30～14:30

## 就学時健康診断の実施について

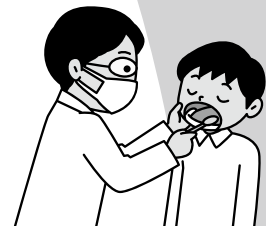
市教育委員会では、平成 27 年度に小学校入学予定の幼児を対象とした就学時健康診断を次の日程で行ないます。詳細につきましては個別に通知します。通知が届いていない場合は学校教育課までご連絡ください。

なお、当日は母子手帳をお持ちください。

実施日	実施場所	対象の入学予定小学校
10月29日(水)	市保健センター	加納岩・日下部
10月30日(木)		後屋敷・日川・山梨
10月31日(金)	牧丘町コミュニティセンター (旧牧丘町保健センター)	八幡・岩手・牧丘第一・牧丘第二 牧丘第三・三富

※該当日に都合がつかない場合は、他の日に変更することができますが、事前に学校教育課まで連絡をお願いします。

**問い合わせ 学校教育課学校教育担当 (西館3階、内線 2312 ~ 2314)**



## ファミリー・サポート・センター事業 ～保育サポート講習会～

市では、『地域で子育て』を合言葉に、「子育てを手助けしてほしい人」を「子育てを手助けできる人」が援助する『ファミリー・サポート・センター事業』を行なっています。

「空いている時間に子どもと触れ合いたい」「子育ての経験を生かし手助けをしたい」と思っている人は、山梨市ファミリー・サポート・センター事業に参加してみませんか？

子どもの世話をさせていただく「提供会員」になるには、保育サポート講習会の受講が必要となります。

**会場** 市役所西館5階502会議室など(救命講習は山梨消防署)

**定員** 20人(山梨市に住民登録がある人)

**参加費** 2,000円(テキスト代) ※講習会初日にいただきます。

**申込方法** 電話または窓口で受け付けます。

※希望者には託児がありますので、一緒にお申し込みください。

**申込期限** 10月30日(木)まで

日時	講習内容	
11月11日(火)	午後1時～5時	受付・オリエンテーション 心の発達と保育者の関わり
11月18日(火)		子どもとの暮らしとケア 子どもの遊び
11月25日(火)		子どもの事故と安全(救命講習)
12月2日(火)		子どもの健康・発育と発達
12月9日(火)		子どもの栄養と食生活
12月16日(火)		子ども・子育てを取り巻く環境 保育の心、保育サポートについて 修了式

**申込・問い合わせ**

**福祉事務所子育て支援担当 (東館1階、内線 1151 ~ 1152)**



## 市立保育園の子育て支援

### ■延長保育

保護者の職業の多様化や遠距離通勤者などに考慮して、延長保育を実施しています。

実施保育園名	延長保育区分	延長保育料金
後屋敷保育園・山梨保育園	午後6時～6時30分	1カ月 1,500円
八幡保育園・窪平保育園	午後6時～7時	1カ月 2,000円

### ■一時保育

保護者の病気や冠婚葬祭、育児疲れなどで、家庭での保育が緊急かつ一時的に困難な場合にお子さんをお預かりします。

※園行事などで、お預かりできない場合もありますのでご了承ください。

**対象** 山梨市に住民登録がある生後6カ月から就学前までの児童

**利用限度日数** 7日間

**実施保育園** 市内全市立保育園

**保育料**

年齢区分	保育時間	一時保育料金
3歳未満児	1日：午前8時30分～午後4時30分	2,000円
	半日：午前8時30分～正午 または 午後1時～4時30分	1,000円
3歳以上児	1日：午前8時30分～午後4時30分	1,500円
	半日：午前8時30分～正午 または 午後1時～4時30分	700円

※年齢区分は年度の初日の前日における年齢を基準とします。  
 ※保育時間が午前から午後にまたがるときは1日料金になります（例：午前10時～午後1時）。



**申込方法** 各保育園へ事前に確認し、希望日の2日前までに申し込んでください。

### ■園庭開放

保育園に通っていない児童でも、保護者同伴であれば保育園の庭で園児と一緒に遊ぶことができます。園庭開放に参加する場合は、下の表を参考にして必ず前日までに保育園に申し込みをしてください。

利用料は無料です。児童が園児と遊んでいる時間に、保護者は園長など経験豊富な保育士から、保育指導や保育相談を受けることもできます。

※天候や園行事などで中止することもあります。保育園に確認してから参加してください。

#### 園庭開放実施日時

保育園名	実施日	開放時間
後屋敷保育園	毎週水曜日	午前10時～ 11時30分
岩手保育園	毎週火曜日	
山梨保育園	毎週木曜日	
八日市場保育園	毎週水曜日	
八幡保育園	毎週水曜日	
窪平保育園	毎週水曜日	
三富保育園	毎週木曜日	

### ■子育て支援センター

市立保育園全園に「子育て支援センター」を併設しています。子育て中の悩みなどについて、経験・知識が豊富な保育士が相談に応じます。また、専門的な相談の場合は、相談員を紹介します。

子育て支援事業についての情報なども提供しています。保育園の子どもの保育状況を見るだけでもかまいません。電話での相談も受け付けますので、お気軽にお電話ください。

※園行事などで対応できない場合がありますので、あらかじめ電話で確認してください。

**【申込】 各市立保育園（連絡先は下記参照）**

**【問い合わせ】 福祉事務所児童福祉担当**

**（東館1階、内線1132・1133）**

#### ◎各市立保育園の所在地と電話番号

保育園名	所在地	電話番号
後屋敷保育園	三ヶ所 317-1	☎ 0651
岩手保育園	東 1693	☎ 0872
山梨保育園	落合 43-1	☎ 2044
八日市場保育園	小原東 238-1	☎ 2330
八幡保育園	北 977	☎ 9138
窪平保育園	牧丘町窪平 527	☎ 3580
三富保育園	三富下荻原 120	☎ 2034

## 平成 27 年 市内幼稚園 園児募集のお知らせ

平成 27 年度の入園児募集が、市内にある 3 つの幼稚園で開始されます。募集人数や入園説明会、願書の受付などの詳細は下記をご覧ください。

### ☀ 学校法人和光学園くさかべ幼稚園 (私立)

くさかべ幼稚園は、その子らしさを大切に、一人一人が持っている良さを発揮し育つ過程を重視します。たくましく生きる力と豊かな感性を育苗教育を目指しています。

### ☀ 山梨市立つつじ幼稚園 (市立)

つつじ幼稚園は、ご家庭との連携を大切にしながら遊びを中心とした保育を行ない、子どもの心に寄り添い、生きる力の基礎となる教育に努めています。

### ☀ 学校法人双葉幼稚園 (私立)

双葉幼稚園では広い園庭でいっぱい遊び、いろいろな体験をたくさんしながら友達と関わっていく中で思いやりやたくましさなどを育ててほしいと願っています。



☀ くさかべ幼稚園

☀ つつじ幼稚園



☀ 双葉幼稚園

	くさかべ幼稚園 (私立)	つつじ幼稚園 (市立)	双葉幼稚園 (私立)
募集人数 ・ 対象者	① 3 歳児：20 人 ② 4・5 歳児：若干名 (随時入園可)	① 3 歳児：35 人 ② 4・5 歳児：若干名 (随時入園可) 対 象：市内在住の幼児 ※定員超過の場合は抽選	① 3 歳児：50 人 ② 4・5 歳児：若干名 (随時入園可)
入園 説明会	日 時 10 月 24 日(金) 午前 11 時～ (受付：午前 10 時 30 分～) 場 所 くさかべ幼稚園遊戯室 駐車場 日下部公民館庭 立正佼成会	日 時 9 月 25 日(木) 午後 2 時～ (受付：午後 1 時 45 分～) 場 所 つつじ幼稚園遊戯室 駐車場 園庭	日 時 10 月 18 日(土) 午後 1 時 30 分～3 時 (受付：午後 1 時～) 場 所 双葉幼稚園遊戯室 (託児有り) 駐車場 双葉幼稚園駐車場
願書 交付・受付	交付期間 入園説明会後～ ※土日・祝日を除く 受付期間 11 月 1 日(土)～ ※土日・祝日を除く 場 所 くさかべ幼稚園	交付期間 入園説明会後～ 10 月 6 日(月) 午前 9 時～午後 5 時 ※土日・祝日を除く 受付期間 11 月 1 日(土)～ ※土日・祝日を除く 場 所 つつじ幼稚園	交付期間 入園説明会後～ 10 月 31 日(金) 受付期間 11 月 1 日(土)～ 11 月 3 日(月・祝) 場 所 双葉幼稚園
保育時間 (通年)	午前 8 時 30 分～午後 3 時 ※早朝保育・預かり保育あり	午前 8 時 30 分～午後 3 時 ※預かり保育あり	午前 8 時 30 分～午後 3 時 ※早朝保育・預かり保育あり
通園方法	送迎バス：あり	送迎バス：なし ※保護者の責任で送迎をお願いします。	送迎バス：あり
給食	お母さん弁当 毎週 (月) 給食 (牛乳あり) 毎週 (火～金)	完全給食制 毎週 (月～金)	お母さん弁当 毎週(月) おかず給食 毎週 (火～金) ※牛乳は毎日あり
問い合わせ	くさかべ幼稚園 ☎② 9898	つつじ幼稚園 ☎② 0244	双葉幼稚園 ☎② 5657



# 情報やまなし

市外局番は 0553 です

☎ 市役所<sup>22</sup> 1111 牧丘支所<sup>35</sup> 3111 三富支所<sup>39</sup> 2121

## お知らせ

### 11月6日は山梨市農業委員会 委員選挙の投票日です

#### ●立候補予定者説明会

日時 10月17日(金)

午後1時30分～

会場 市役所西館5階501会議室

#### ●立候補届出受付

日時 10月30日(木)

午前8時30分～午後5時

会場 市役所西館5階502会議室

立候補条件 次の全てに該当する人

①農業委員会の区域に住所を有する人

②年齢20歳以上の人

(平成26年11月6日現在)

③10アール以上の農地を耕作する人

および同居する親族または配偶者

(年60日以上耕作業務に従事する人)

投票条件 平成26年3月31日に確定した農業委員会委員選挙人名簿に登録されている人で、上記①～③の要件を満たしている人(ただし②については、平成26年3月31日現在)

問い合わせ

山梨市選挙管理委員会

(西館1階、内線2101)

### 成人式を迎える皆さんへ

成人となる皆さんの前途を祝福するために、平成27年成人式を開催します。

開催日 平成27年1月11日(日)

会場 市民会館ホール

受付 午後0時30分～

式典 午後1時～2時

写真撮影 午後2時～3時

※出身地区ごとに写真撮影を行ない、

終了した地区から流れ解散となります。

該当者 平成6年4月2日～平成7年

4月1日に生まれた人(9月1日時点で市内に住所を有する該当者に、11

### 受け取る国民年金を満額に近づける「任意加入制度」

老齢基礎年金(65歳から受けられる年金)を満額受け取るためには、20歳から60歳になるまでの40年間(480月)国民年金保険料を完納している必要があります。

国民年金保険料の納め忘れがある人、平成3年3月以前に学生で国民年金に加入していなかった人や、昭和61年3月以前の会社員など(厚生年金、共済組合加入者)に扶養されていた配偶者などは、保険料の納付済期間が40年間に満たないため、満額の年金を受け取ることができません。

このような場合、60歳から65歳になるまでの間に国民年金に任意加入し、保険料を納めることで、受け取る年金を満額に近づけることができます。

また、老齢基礎年金を受けるためには保険料の納付済期間や保険料の免除期間などが原則として25年以上必要となります。この要件を満たしていない場合は、65歳から70歳になるまで任意加入することができます。ただし、昭和40年4月1日以前に生まれた人に限られます。

海外に在住する日本国籍を持つ人も、国民年金に任意加入することができます。

#### ■ご注意ください■

・任意加入の手続きには、保険料の口座振替の申し込みも同時に必要となります。

①預(貯)金通帳、②預(貯)金通帳の届出印、③年金手帳をお持ちください。

・さかのぼって任意加入することはできません。

・任意加入中は保険料の免除などは利用できません。

・老齢基礎年金を繰上げ請求した場合は、任意加入の申し込みはできません。

・20歳から60歳までの保険料の納付月数が480月未満の人が対象です。

問い合わせ 市民生活課年金・交通担当(東館1階、内線1147・1148)

牧丘支所住民生活担当(内線144・145)

三富支所住民生活担当(内線317)

月末ごろはがきで通知します)

※該当者のうち「進学・就職などの関係で市内に住所がないが、山梨市の成人式に出席したい」という人は11月14日(金)までに、電話か生涯学習課の窓口で申し込んでください。

#### 申込・問い合わせ

生涯学習課生涯学習担当

(西館3階、内線2327)

### 在宅連携サポートまきおかを 開設しました

東山梨医師会からの事業委託を受け、市民の皆さんの在宅医療と在宅介護を結ぶ相談窓口として「在宅連携サポートまきおか」が市立牧丘病院内に

開設されました。介護・福祉・行政と協力連携し、在宅医療をスムーズに導入できるお手伝いをします。

対象者 在宅医療を必要とする人

在宅医療・介護に関する生活相談や調整、在宅医療と介護関係者の連絡調整、ご家族へ医療器具の使い方や家庭でもできる処置方法の指導、在宅主治医の紹介などを行ないます。

※電話、来所相談だけでなく、必要に応じて対象者宅にお伺いして病状確認をさせていただき、適切な医療・介護・福祉連携を行ないます。

費用 相談や訪問は無料

#### 問い合わせ

在宅連携サポートまきおか

(市立牧丘病院内) ☎<sup>35</sup> 2055

市外の医療機関を希望する場合は、お問い合わせください（契約外の医療機関では助成が受けられません）。

#### お問い合わせ

健康増進課健康支援担当

（東館1階、内線1166～1169）

## お知らせ

### 窓口延長業務と土日予約発行をご利用いただけます

#### ●窓口延長業務

市では利用者の皆さんの利便性を図るため、毎週水曜日の午後7時まで、

戸籍、住民票、印鑑登録証明書の発行業務と印鑑登録申請の受け付けを行っています。

#### ●土日の予約交付

住民票、印鑑登録証明書（予約時に登録番号が必要）は、平日の午後5時15分までに予約をしていただくことで、土日の交付がご利用いただけます。

#### 予約・問い合わせ

市民生活課市民担当

（東館1階、内線1142～1144）

### 2015年版山梨県民手帳 予約受付中！

県内市町村などの統計データや生活に役立つ情報が満載です。特集記事と

して世界遺産「富士山」の各構成資産へのアクセスや、「リニア見学センター」の紹介などを掲載。

サイズ 82mm×145mm

表紙 ワインレッドもしくはスカイブルーのレザー調

内容 日記、郷土自慢、山梨県主要指標、暮らしの相談窓口など

販売価格 税込500円、差込用住所録（80円）は別売

申込方法 10月17日（金）までに電話でお申し込みください。11月中旬（予定）から、財政課、牧丘・三富支所で現金と引き換えでお渡します。

#### 申込・問い合わせ

財政課経営管理担当

（西館4階、内線2427）

## 人間ドック費用助成申込受付中！

対象者 市税完納者で、市国民健康保険に加入している40歳～74歳の人

※「山梨市国民健康保険」以外の保険に加入している人は、保険事業者にお問い合わせください。

※健診費用の補助は年1回です。市で実施するほかの検診と重複して受診することはできません。

定員 残り約100人（先着順、定員になり次第受付終了）

申込期間 平成27年1月30日（金）まで

申込方法

#### ①郵送での申し込み

ハガキまたは封書に、右の例のように記入し、郵送してください。

「ハガキの裏面」

①申込者氏名（ふりがな）

②住所

③電話番号

④生年月日

「はがきの表面」

52 405-8501

山梨市役所  
健康増進課  
人間ドック担当 行

#### ②インターネットでの申し込み

市のホームページから「電子申請・申請書ダウンロード」ボタンから「やまなしくらしねっと」へアクセス。「電子申請」→「山梨市」→「申請・届出をする」→「H26年度人間ドック申し込み」と進み、申し込みを行ってください。

※右のQRコードで、携帯電話からも申し込みできます。



#### ③電話での申し込み

電話が混み合い担当者につながらない場合もありますので、できるだけ①、②の方法でお申し込みください。

受診予約 申込到達後に審査し、2週間以内に人間ドック受診票を送付します。内容確認後、医療機関へ受診予約をしてください。予約は受診期間内をお願いします。

※転入した人の受診表は翌月22日以降の発行となります。

受診期間 平成27年2月28日（出）まで

検査項目 ●基本項目：①基本検査（血液検査、尿検査、

心電図検査など）、②上部消化器官検査、③胸部レントゲン検査、④大腸検査、⑤超音波検査

※基本項目は、①～⑤で1セットです。受診を希望しない検診があっても、負担金の金額は変わりません。

●オプション項目：①前立腺がん検診（50歳～74歳の男性）、②乳がん検診（女性）、③子宮がん検診（女性）

負担金 受診時、医療機関に直接お支払いください。

医療機関ごとに多少の料金の違いがありますが、おおよそ下の表のとおりです（消費税8%込み）。

項目	金額	市補助額	自己負担額
基本項目	約37,000円	20,000円	約17,000円
オプション 前立腺がん検診	約2,000円	約1,600円	400円
乳がん検診	約3,200円	1,500円	約1,700円
子宮がん検診	約3,200円	1,500円	約1,700円

#### 受診時の持ち物

保険証・受診票・負担金・医療機関からの送付物

#### 委託医療機関

山梨厚生病院、加納岩総合病院、JA山梨厚生連（甲府市）、クアハウス石和（笛吹市）、塩山市民病院（甲州市）

その他「〇〇が痛い」「〇〇の調子がおかしい」などの自覚症状がある場合は、人間ドックや健康診査ではなく、早めに医療機関で診療を受けてください（保険証が使えます）。

#### 申込・問い合わせ 健康増進課健康企画担当

（東館1階、内線1164・1165）

#### 後期高齢者医療保険の資格をお持ちの人へ

75歳以上の後期高齢者医療保険加入者も人間ドックを受診できます。自己負担金額や受診医療機関などは上記の内容と同じになります（年齢制限のため前立腺がん検診の補助はありません）。

ただし、申し込みについては、あらかじめ医療機関などで予約をした上で申請してください。

#### 問い合わせ 健康増進課国民健康保険担当

（東館1階、内線1162・1163）

# 情報やまなし

市外局番は 0553 です

☎ 市役所<sup>22</sup> 1111 牧丘支所<sup>35</sup> 3111 三富支所<sup>39</sup> 2121

## 健康

### 高齢者のインフルエンザ 予防接種費用を助成します

#### 対象者

- ①接種日当日、満 65 歳以上の人
- ②接種日当日、満 60 歳～64 歳の人で心臓、腎臓、呼吸器またはヒト免疫不全ウイルスによる免疫の機能に障害のある人（身体障害者手帳 1 級所持者）で予防接種が必要な人（該当者には追って通知します）

※接種を受ける法律上の義務はなく、あくまでも自分の意思で接種を希望する場合に限り接種を行いません。

#### 実施期間・回数

10月1日(水)～平成27年1月31日(出)（期間厳守）に一人1回（医療機関によって実施期間が異なりますので、予約時に確認してください）

#### 接種医療機関

市内の医療機関へ予約の上、体調の良いときに接種してください。市外の医療機関を希望する場合はお問い合わせ

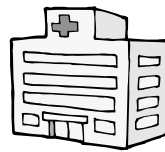
してください（契約外の医療機関では助成が受けられません）。

#### 助成額

一人 2,000 円を市で助成します。医療機関へは、接種料金から 2,000 円を差し引いた金額を支払ってください。

#### 持ち物 保険証、診察券

※予診票は市内医療機関、または健康増進課・各支所窓口でお渡しします。



#### 問い合わせ

#### 健康増進課健康支援担当

（東館 1 階、内線 1166～1169）

### 成人用肺炎球菌定期予防接種 費用を助成します

予防接種法の改正で、10月1日(水)から成人用肺炎球菌の予防接種が新たに定期予防接種に追加されました。この予防接種は、肺炎球菌による肺炎の重症化を予防するため、個人の希望および意思で行なう予防接種です。

予防接種費用の内の一部を助成します。接種費用の助成および予診票の交

付については、10月初旬に対象者へ通知文を郵送しますのでご覧ください。

#### 平成 26 年度の対象者

- ① 65 歳（昭和 24 年度生まれ）、70 歳（昭和 19 年度生まれ）、75 歳（昭和 14 年度生まれ）、80 歳（昭和 9 年度生まれ）、85 歳（昭和 4 年度生まれ）、90 歳（大正 13 年度生まれ）、95 歳（大正 8 年度生まれ）、100 歳以上（大正 3 年度生まれ以前）の人

- ② 接種日当日 60 歳以上 65 歳未満で、心臓・腎臓・呼吸器・またはヒト免疫不全ウイルスによる免疫機能の障害があり、日常生活が極度に制限される程度の障害を有する人（身体障害者手帳 1 級程度所持者）

※過去 5 年以内に、肺炎球菌ワクチンの接種を受けたことがある人は、ワクチンによる健康被害を起こすことがあるため、対象となりません。

実施期間・回数 10月1日(水)～平成27年3月31日(火)までに一人1回  
接種医療機関

市内の医療機関へ予約の上、体調の良いときに接種してください。

## 試してみてもね 食育レシピ

Vol.40

### 「焼きなすの 野菜あんかけ」

エネルギー 149kcal  
たんぱく質 15.5g<sup>ア</sup>  
脂質 6.3g<sup>ア</sup>、塩分 1.3g<sup>ア</sup>  
※栄養表示は 1 人分

#### 問い合わせ

健康増進課健康支援担当  
（東館 1 階、内線 1166）

#### 材料（4人分）

なす…中 2 本、しいたけ…2 枚、しめじ…50g<sup>ア</sup>、ピーマン…中 1 個、にんじん…20g<sup>ア</sup>、ボイルエビ…8 尾、油…大さじ 2、片栗粉…小さじ 1、合わせ調味料（だし汁…200cc、酒…小さじ 1、練りがらし…小さじ 1、塩…小さじ 1、みりん…大さじ 1）

#### 調理方法

▶①なすは 2cm 幅の輪切りにし、フライパンに油をひき、焦げ目が少しつく程度に焼く。▶②しいたけ、にんじん、ピーマンはせん切りにし、しめじは石づきをとりほぐしておく。▶③片栗粉を 20cc の水で溶かしておく。▶④鍋に合わせ調味料と②の野菜を入れてさっと煮、水溶き片栗粉でとろみをつけた後、ボイルエビを加える。1 人分なす 2 切れにし、その上に野菜あんかけを彩りよくかける。

※岩手地区の食生活改善推進員さんのレシピです。

■市では、日曜日が家族や仲間との時間が取りやすいと考えて、毎月第 1 日曜日を「家族や仲間と楽しく、和やかに食卓を囲む日」として推進しています。10 月は 5 日(日)です。みんなで楽しく食事をしましょう!!



## 平成 26 年度下水道排水設備 工事責任技術者認定試験

下水道排水設備工事指定工事店に必要な、「下水道排水設備工事責任技術者」の認定を受けるための試験です。

試験日時 11月23日(日)

午前10時～午後0時15分

講習日時 11月12日(水)

午前10時～午後4時

会場 どちらも山梨県立男女共同参画推進センター(甲府市朝気1-2-2)

受付期間 10月1日(水)～22日(水)

※申込用紙は、市下水道課窓口、峡東浄化センターに用意してあります。

申込・問い合わせ

公益財団法人山梨県下水道公社事務局  
☎055-263-2738

## 食の大切さを知ろう！ 農業体験教室開催

日時 11月8日(土)

午前9時(現地集合)～11時30分

場所 牧丘町牧平の農地「源開集落」

内容 ▶大根・さつまいもの収穫▶  
焼いもの試食▶農作業の体験

対象 市内在住で4歳～中学生の親子もしくは祖父母15組

参加費 300円

持ち物 軍手、飲み物、筆記用具、  
タオル、帽子、ビニール袋

申込締切 11月4日(火)

※参加者には後日、詳細を連絡します。

申込・問い合わせ

健康増進課健康支援担当

(東館1階、内線1166～1169)

## フフ 森林セラピー体験教室

森林の中で日頃の疲れやストレスを癒してみませんか。森林セラピーには、心の健康だけでなく体の健康にも効果があります。ぜひ一度ご体験ください。

対象 市内在住の人

日時 ①10月25日(土)、②11月6日(水)  
午前9時30分～正午

場所 保健農園ホテル フフ山梨  
(現地集合)

定員 各20人

申込方法 電話でお申し込みください。

問い合わせ

健康増進課健康企画担当

(東館1階、内線1165)

## キッズ冒険塾～森と遊ぼう～

自然の大切さを全身で体感しよう！

対象

市内の小学4～6年生とその保護者

定員 親子10組 ※参加費無料。

期日 10月26日(日)

時間 午前8時30分：道の駅みとみ  
集合・開講式～森林セラピー体験～広  
瀬湖右岸(寺平)～オリエンテーリン  
グ・ツリークライミング・森の中での  
遊び学び～午後4時：道の駅みとみで  
閉校式・解散

※森の中を走り回れる服装で参加して  
ください。昼食はキノコのほうとう  
です。雨天の場合中止します。

申込・問い合わせ

NPO法人山梨市観光振興会

担当・雨宮 ☎☎2607

## 万力公園で動物飼育教室

親子を対象に、身近な犬・猫などの動物飼育教室を実施します。親子で正しい動物の飼育を学びませんか。ペットの同伴も可能です。皆さんの参加をお待ちしています。

日時 10月13日(月・祝) 午後1時  
30分～3時 受付:午後1時～(小雨実施)

会場 万力公園動物広場西・芝生広場

講師 アミ動物病院院長・高橋成一さん

問い合わせ

万力公園管理事務所 ☎☎1560

動物広場管理事務所 ☎☎2644

## まだまだ募集中！ 山梨市成人大学講座 (10月中旬～11月上旬の講座)

各講座とも開催日の3日前(休日の場合はその翌日)が締切です。※定員で締切となります。

### ●山梨市地元学研究～八幡・市川打囃子見学～

市の歴史的、民俗的な地域資源について学ぶ「山梨市地元学研究」。今年は八幡・市川打囃子を見学し、各地域で開催される打ち囃子の特徴などについて学びます。

日時 10月19日(日) 時間は受講生に通知します。

講師 市生涯学習課・三澤達也

会場 八幡公民館(定員20人)

### ●認知症の事をもっと学んでみませんか？

～認知症サポーターになろう～

日本人の10人に1人は認知症と言われる時代、他人事ではなくなった認知症について学びを深め、優しく温かい見守りができる力を身につけてみませんか。

日時 10月23日(水) 午後1時30分～3時30分

講師 市介護保険課・保健師

会場 市民会館(定員25人)

### ●自宅で天命を全うする方法～山梨市在宅介護最前線～

何歳になっても住み慣れた自宅・地域で暮らしたい！でも介護が必要になったら？病気になったら無理じゃないね…。いえ、そうとも限りません。家で最後まで暮らすために全力で支える医療・介護の連携を紹介します。

日時 10月30日(水) 午後1時30分～3時30分

講師 牧丘病院医師・小澤幸子さん

会場 牧丘町総合会館(定員50人)

### ●市政時事

今年2月にスタートした望月市政。山梨市のビジョンについて知り、私たち、そして子どもたちの未来について今できることは何か一緒に考えてみましょう。

日時 11月7日(金) 午後7時～8時30分

講師 山梨市長・望月清賢

会場 市民会館(定員50人)

申込・問い合わせ

生涯学習課生涯学習担当(西館3階、内線2327)

# 情報やまなし

市外局番は 0553 です

☎ 市役所<sup>22</sup> 1111 牧丘支所<sup>35</sup> 3111 三富支所<sup>39</sup> 2121

## 講座・募集

### 山梨百名山・小檜山へ登ろう

世界文化遺産の富士山や南アルプス、甲府盆地を一望できる小檜山へ登ってみませんか。



比較的アップダウンの少ないコースで女性やお子様にもお勧め。知識豊富なガイドと、小檜山を楽しみましょう。

日時 11月8日(土) 午前9時～  
場所 焼山峠駐車場集合(小雨決行)  
コース 焼山峠～小檜山峠の往復  
(所要時間4時間30分程度)  
申込方法 電話でお申し込みください。  
先着30人で締切となります。

※歩きやすい靴と服装(長袖、長ズボン)でご参加ください。昼食、飲み物、タオル、レインコートをお持ちください。

申込・問い合わせ

観光課観光企画担当内  
西沢渓谷ガイドの会事務局  
(西館1階、内線2147)

### 山梨南中の有価物回収事業にご協力ください!

地域の皆様のご協力をお願いします。  
対象地区 山梨南中学校  
日時 10月18日(土)(雨天の場合は19日(日)) 午前8時30分～  
取扱品目・回収方法 新聞紙、新聞のチラシ、雑誌、ダンボール、牛乳パック  
品目別に分けてヒモなどで縛り、当日の午前8時30分までに各家庭の道路沿いなど、目に付きやすい場所に出してください。本校後援会役員・PTA役員・生徒が各地区で回収をします。  
※矢野地区・中村地区は、共選所前に出してください。

問い合わせ

山梨南中学校☎<sup>22</sup>0173 担当・金井

### AEDを用いた救命処置を学びませんか

日時 11月18日(火) 午後1時30分～  
(講習時間3時間) ※講習料無料  
会場 山梨消防署2階講堂  
内容 心肺蘇生法やAEDの使い方  
定員 20人程度(先着順)  
申込方法 はがきまたは封書に次の記入例のように記入して郵送するほか、窓口や電話でも受け付けます。

記入例

「はがきの裏面」 ①郵便番号 ②住所 ③申込者氏名(ふりがな) ④生年月日 ⑤電話番号 ⑥職業 ⑦過去にAEDを用いた救命講習会の受講の有無(有りの場合、修了証番号と受講年月日)	「はがきの表面」 405-8501 52 山梨市役所 健康増進課 救命講習会 行
--	---

申込期限 10月31日(金) 必着  
※期間厳守です。申し込みはお早めに。  
持ち物 筆記用具、救命講習修了証カード(再講習の人)  
※運動ができる服装でご参加ください。

申込・問い合わせ  
健康増進課健康企画担当  
(東館1階、内線1165)

### 複式簿記を学んで我が家の農業経営を改善!

県では農業経営を見直し、今後の経営改善を目指す人を対象に、農業経営改善研修会を開催します。パソコンでの複式簿記記帳を学び、我が家の経営改善に役立ててみませんか。

内容 ①パソコン簿記入門コース(全8回) 定員20人、②パソコン簿記フォローアップコース(全3回) 定員20人、③パソコン簿記質問相談会(全2回) 定員10人

対象 ①パソコンでの農業簿記が初めての(日本語入力など基本操作ができる)人、②ソリマチの農業簿記ソフトをすでに実践している人(経験年数

1～2年程度)、③ソリマチの農業簿記ソフトをすでに実践している人(経験年数2～3程度)

開催時期 11月～平成27年2月  
会場 笛吹市春日居めぐり情報ステーション(笛吹市役所春日居支所隣)  
※③はJAフルーツ山梨本所  
受講料(テキスト代)

①…3,200円、②・③…各700円  
申込方法 申込用紙に必要事項を記入の上、10月24日(金)までにファクスまたは窓口までお持ちください。申込用紙は峡東農務事務所、市農林商工課窓口で受け取るほか、「山梨県・峡東農務事務所」のホームページからもダウンロードできます。  
※希望者多数の場合は、受講できない場合があります。

申込・問い合わせ  
峡東農務事務所担い手育成担当  
☎<sup>20</sup>2707・FAX<sup>20</sup>2709

### 第10回市民親善ゴルフ大会

個人でもグループでも、ふるってご参加ください。初心者・女性、大歓迎!

日時 11月11日(火) 午前7時30分～  
会場 春日居ゴルフ倶楽部  
参加資格 市内在住・在勤者  
競技方法 18ホールストロークプレー、新ベリア方式(同スコアの場合年齢上位)  
募集人員 40組(160人)

申込受付 10月1日(水)～17日(金)(電話受付可、定員になり次第締切)  
費用 大会当日受付で支払い

・参加費 2,000円  
・プレー料金 8,000円(税込)  
※昼食限定メニュー+ワンドリンク。  
表彰・賞品 グロスの部・ネットの部・女性の部優勝、ニアピン、ドラコン  
※市内各協賛事業所から豪華賞品多数。

主催 山梨市体育協会ゴルフ連盟  
申込・問い合わせ  
生涯学習課スポーツ振興担当  
(西館3階、内線2331・2333)

# 平成 26 年度 文化協会文化祭

## 山梨地区

### 展示部門

期間 10月16日(木)～19日(日)  
 時間 16日 午後1時～5時  
 17日・18日 午前9時30分～午後5時  
 19日 午前9時30分～午後3時  
 会場 市民会館

2階	短歌・俳句・川柳・書道・美術・手芸・詩
3階	華道・写真・茶道
4階	盆栽・古典文学・写仏・押し花

### 舞台発表・研究部門

部門	日時	会場
洋楽	10月25日(土) 午後1時～4時	市民会館ホール
日本舞踊	10月26日(日) 午後0時30分～4時	市民会館ホール
民謡	11月15日(土) 午後1時～4時	市民会館ホール
朗読	11月15日(土) 午後1時～3時30分	街の駅やまなし
郷土研究	11月16日(日) 午前9時30分～	加納岩地区
詩吟	11月16日(日) 午前9時30分～午後4時	市民会館ちどりの間
邦楽	11月23日(日) 午後1時～4時	市民会館ホール
謡曲	平成27年3月8日(日) 午後1時～4時	加納岩公民館

## 講座・募集

### 楽しさいっぱい「カルチャー教室」を開催します

市民総合体育館と牧丘 B&G 海洋センターにおいて、カルチャー教室を行ないます。専門のスタッフが丁寧に指導します。ぜひ、ご参加ください。

#### ●太極拳教室

気持ちが落ち着き健康に良く、誰にでもできますよ。すっきり爽快！

・市民総合体育館会場

日時 ①第1・2・3木曜日：午前10時～11時30分、②第1・2・3

## 牧丘地区

### 展示部門

期間 11月14日(金)～16日(日)  
 時間 午前9時～午後5時  
 (16日(日)は午後3時まで)  
 会場 牧丘町総合会館 (YLO 会館)  
 内容 俳句・短歌・書道・写真・華道

### 文化の集い

日時 11月15日(土)  
 午後0時30分～  
 会場 花かげホール  
 内容 大正琴・民謡・コーラス・太鼓・詩吟・朗読・茶道

### 囲碁大会

日時 11月16日(日)  
 午前9時～午後4時  
 会場 牧丘町総合会館 (YLO 会館)

### 舞踊発表

日時 11月22日(土) 午後1時～  
 会場 花かげホール

問い合わせ 生涯学習課生涯学習担当 (西館3階、内線 2327)

火曜日：午後1時30分～3時(月3回)  
 入会金 2,160円 受講費 3,240円  
 ・牧丘 B&G 海洋センター会場

日時 第1・2・3火曜日：午前10時～11時30分(月3回)

入会金 2,160円 受講費 3,240円  
 ●社交ダンス教室(市民総合体育館のみ)

一人一人のレベルに合わせて、足形から丁寧に教えます。健康増進・シェイプアップにも効果的！

日時 ①毎週水曜日：午後1時30分～3時、②毎週水曜日：午後7時30分～9時(月4回)

入会金 2,160円 受講費 4,320円  
 ●フラダンス教室(市民総合体育館のみ)

ゆっくりとした音楽に合わせて行なうハワイの伝統的な民族舞踊です。

日時 ①第2・4木曜日：午後1時15分～2時15分、②第2・4木曜日：午後7時15分～8時15分(月2回)

入会金 2,160円 受講費 2,160円  
 申込・問い合わせ

※各教室とも実施する施設まで

市民総合体育館 ☎ 5600

牧丘 B&G 海洋センター ☎ 4411

## 三富地区

### 展示部門

日時 11月1日(土)～3日(月・祝)  
 午前9時～午後3時  
 会場 三富基幹集落センター  
 内容 書道・絵画・写真・絵手紙・短歌・俳句・華道

### 発表部門

日時 11月1日(土)  
 午後0時30分～4時  
 会場 三富基幹集落センター  
 内容 詩吟・舞踊・民謡・大正琴・短歌朗唱

### 囲碁大会

日時 11月5日(水)  
 午前9時～午後5時  
 会場 三富基幹集落センター



### やまなし生涯学習フェスティバル・ステージ発表者募集

日時 平成27年2月22日(日)  
 午前10時～正午

※持ち時間は、ステージ上での準備時間も含めて1組20分程度。

会場 市民会館ホール

発表分野 音楽(歌・楽器演奏など)、踊り、劇など

※年齢・性別は問いません。日々の趣味や習い事で培った成果を発表したい人を幅広い年齢・分野で募集します。

募集組数 3組(先着順)

申込方法 代表者の氏名・昼間の連絡可能な電話番号・発表内容・所要時間などを、電話またはファクスでご連絡ください。後日、内容・出演順など詳細について打ち合わせを行ないます。

申込締切 10月27日(月) 午後5時

申込・問い合わせ

生涯学習課生涯学習担当

(西館3階、内線 2327・FAX ☎ 5357)

# 情報やまなし

市外局番は 0553 です

☎ 市役所<sup>22</sup> 1111 牧丘支所<sup>35</sup> 3111 三富支所<sup>39</sup> 2121

催し

## ふくしま 星・月の風景フォト コンテスト表彰作品展

福島県内には震災によって一変してしまった風景、あるいは現在も立ち入ることが困難な場所がいくつもあります。その一方で、以前と変わらず四季の移ろいが鮮やかな景勝の地も数多くあります。そして、その地の上で星や月は変わらぬ輝きを魅せています。

福島県各地の素晴らしい「星・月の風景」を感じていただくために開催します。

期間 10月10日(金)～11月9日(日)

会場 市民会館正面エントランス

主催 郡山市ふれあい科学館

問い合わせ

JAXA 宇宙教育指導者 宮川広

☎ 080-5034-3764

## 第10回力自慢我がまち No.1

陸上選手・鈴木徹さんをスペシャルゲストに迎えて開催します。

日時 11月3日(月・祝)

受付：午後1時

開会：午後1時30分

会場 市民総合体育館

競技種目 ①荷物移動、



鈴木徹さん

②重り引き、③メディシンボール投げ、  
④スリッパ飛ばし、⑤フラッグ

競技部門

小学生の部、

中学生の部、

一般の部

(女性はハンデあり)

定員 100人

(参加費無料)

※運動のできる服装で、体育館履きをお持ちください。

申込方法 10月11日(土)～26日(日)に  
電話・ファクス・または直接、窓口で  
お申込みください。

主催 力自慢我がまちNo.1実行委員会

共催 フィッツ

後援 市、市教育委員会、山梨  
CATV(株)、NPO法人フィジカルアカ  
デミー、NPO法人山梨ガバメント協会

申込・問い合わせ

市民総合体育館☎<sup>22</sup>5600 FAX<sup>22</sup>5614

## 集まれ！秋のホビーフェスタ in 街の駅やまなし

ミニ四駆レースやラジコン体験コーナー、手作り模型の展示など盛りだくさんです。みんなおいでよ！

日時 10月12日(日)

午前9時30分～午後5時

内容

①市内在住者の手作り模型作品などの

展示 自慢の手作り作品募集中!!  
詳細は市ホームページ参照。

②激走ミニ四駆レース(ジュニア・オープン) ※当日受付。

▶受付：午前11時～午後2時▶レース開始：午後1時～▶競技規定：タミヤ「ミニ四駆公認競技規則」に準じる▶ノーマルモーター使用▶コース：ジャパンカップジュニアサーキット

③ラジコン体験コーナー

主催 市

協力 くぼたニコニコ堂・山梨市プラモデル作品展示会サポーターズ

■同時開催イベント

主催 山梨市プラモデル作品展示会サポーターズ

①木工組立教室

参加費 大人(高校生以上)400円

子ども(中学生以下)300円

②ミニ四駆組立教室(小学生以下対象)

参加料 500円(キット、電池含む)

※②は事前予約あり。

申込・問い合わせ

街の駅やまなし ☎<sup>20</sup>7010

**農作業を安全に！** 農作業中の事故によって、毎年約400人もの尊い命が失われています。「農作業は、焦らず、急がず、慎重に！」を合言葉に、安全に努めてください。

●農林商工課農林担当

(西館2階、内線2213)

## 根津記念館 イベント情報

(月曜休館、☎<sup>21</sup>8250)



### ■企画展「早川<sup>ふみお</sup>二三郎展」

期間 10月10日(金)～11月30日(日)

市在住で県文化功労賞受賞者の早川さんの作品を展示します。ヨーロッパの街並みや風景などをモチーフにした作品をご覧ください。

### ■開館記念日は終日入館無料！

日時 10月10日(金)

午前9時30分～午後4時30分

(入館受付は午後4時まで)

### ■秋の山野草展

市文化協会盆栽部の皆さんの協力のもと、色とりどりな秋の山野草の数々を根津記念館に展示します。

期間 10月21日(火)～10月26日(日)

場所 展示棟「八蔵」前

# 女性消防団員、募集中。



自分が育ったまち、家族や友人が暮らすまち、

そんなかけがえのない大切なまちを守りたい

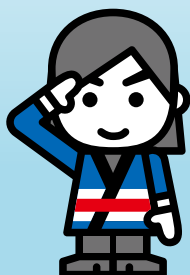
その思いがあれば働ける人、学生、主婦ごなたでも消防団員として活躍できます。

山梨市消防団では、男性だけでなく女性ならではの優しさ、きめ細やかさを生かし

「災害に強くなりたい」のための女性消防団員を募集しています。

- 応募資格** 市内在住・在勤で18歳以上の健康な女性
- 活動内容**
- ▶ 市民に対する広報・啓発活動
  - ▶ 防火指導・防火教室
  - ▶ 消防団各行事（出初め式など）への参加
  - ▶ 各種訓練への参加・補助
- 待遇**
- ▶ 年報酬、費用弁償を支給
  - ▶ 制服などの貸与
  - ▶ 公務災害補償、退職報奨金、福祉共済制度
- 身分** 非常勤特別職の地方公務員

地域の防災に、  
あなたの**チカラ**を、  
かしてください。



## 山梨市消防団消防ポンプ操法大会

団員の消防技術の向上と士気の高揚、適切な消防活動の確保を目的に、操法大会を開催します。地域を守る消防団の勇姿をぜひご覧ください。

**日時** 10月5日(日) 午前9時～(少雨決行)

**場所** 市役所庁舎 東側駐車場

**種目** ポンプ車操法

**出場隊** 加納岩分団、日下部分団、八幡分団、山梨分団、牧丘分団

### ▶ 消防操法とは？

消防団の訓練の一つで、設置された防火水槽から給水して、火災現場を想定した火点と呼ばれる的にめがけて放水し、撤収するまでの一連の手順を演じます。

問い合わせ 総務課行政防災防犯担当 (西館4階、内線2449)

2014.10

広報やまなし 2014. 9.22 発行 (通巻116号)

■発行 山梨市 〒405-8501 山梨県山梨市小原西843 ☎0553-21111 (代表) FAX 0553-22800

■編集 政策秘書課広報担当 ■URL <http://www.city.yamanashi.yamanashi.jp> ■e-mail [info@city.yamanashi.lg.jp](mailto:info@city.yamanashi.lg.jp)

twitter

■山梨市公式ツイッター @yamanashicity

いつでもどこでも気軽に情報を！

山梨市ホームページモバイル版  
QRコードはこちら



「広報やまなし」2014年11月号は10月23日発行予定です。

世帯と人口 (2014. 9.1 現在) 人口36,866人 (+14) 男17,750人 (+11) 女19,116人 (+3) 世帯数14,615世帯 (+25)