

広報



やまなし

5

2012

Vol.87

信玄公祭りに「山梨市隊」出陣（2P）



ウォーキングで心も体もリフレッシュ

3月18日、笛吹川フルーツ公園において「笛吹川フルーツ公園ウォーキング」が開催され、市内から約50人が参加しました。

同園と近隣温泉施設を活用し、心と体をリフレッシュさせることを目的に市が開催。

参加者は温泉入浴指導員による入浴指導、スポーツリーダー（スポーツ指導基礎資格取得者）によるウォーキングレッスンを受けた後、園内のウォーキングコースを約40分かけて歩きました。

高低差110メートル、全長1,800メートルのコースに、参加者はうっすらと汗をかき「ほどよい運動で気持ちいい」「この後の温泉が楽しみ」などと口々に話していました。



汗をかいた後の温泉が楽しみですね



「ホールポスト」と呼ばれるゴール目がけてまっしぐら

はつらつとグラウンド・ゴルフをプレー

市グラウンド・ゴルフ協会主催、第6回市長旗争奪大会が3月17日、市民小原スポーツ広場で開催されました。

開会式では佐野十三雄会長が「明るく元気にプレーし、みんなで盛り上げよう」とあいさつ。竹越市長と共に始球式を行ないました。

大会は市内9地区の会員238人から選抜された選手約60人による対抗戦。8ホールを2回まわっての合計スコアで競技しました。優勝の栄冠に輝いたのは日下部、準優勝は岩手。

参加者は笑顔を見せながらはつらつとプレーしていました。

まちのわだい

3月～4月



立派な大わらじが出来上がり

3月18日、牧丘町隼の道赤土地区で恒例となっている「隼の大わらじ」づくりが行なわれました。

ときおり小雨が降る中、地元の有志9人が約5時間をかけて、全長3.2メートルの立派なわらじを作り上げました。参加した松井東造さんは「1年間、無病息災で過ごせるようにと思いを込めた。大きく立派な出来栄え」と満足げに語りました。

「隼の大わらじ」は、国道140号沿い、摩利支天尊脇の桜の木に奉納されています。



大きなわらじは桜の木に吊るすのも一苦労



堂に入った乗馬姿の真田弾正忠幸隆（霜村消防団長）

山梨市消防団が堂々と武者行列

山梨県の春の一大イベント「信玄公祭り」が4月7日に開催され、山梨市から市消防団の幹部40人が参加。北の大井俣窪八幡神社において甲府の本陣集結へ向けた戦勝祈願の神事が行なわれました。

神事の後には霜村今朝幸消防団長ふんするきただんじょうのじょうゆきたか真田弾正忠幸隆が、隊を率いて神社からJAフルーツ山梨直売所まで武者行列を実施しました。

「山梨市隊」はその後、市の代表として「甲州軍団出陣」に参加。林の4番隊として威風堂々、甲府の市街を練り歩きました。

かのがわ広場で相撲甚句を公演

4月8日、水車が有名な下神内川の「かのがわ広場」において、「すもう角力甚句」の公演が行なわれました。

相撲甚句とは力士などが披露する七五調の謡曲。前唄・本唄・ハヤシ唄の三部構成で歌われ、手拍子と「どすこい」といった合いの手を入れて行なわれます。

下神内川地区で年に1回行なわれている「奉納相撲」の場で古く行なわれていた記録があり、地元の有志で構成する下神内川相撲甚句の会が、今年の奉納相撲の際に復活させようと、このたびお披露の目会として実施しました。

この日は甲州相撲甚句の会（佐藤眞佐美事務局長）の協力で、元関取で日本相撲甚句の会顧問の雷高さんらが出演。よく通る美声で、集まった約200人の観客を魅了しました。

万力在住の女性は「相撲甚句を見るのは初めて。力強い声と『どすこい、どすこい』の合いの手に圧倒された。奉納相撲で披露される際にはまた見にきたいと思う」と語っていました。



雷高さん（右から2人目）らの力強い相撲甚句を堪能



語り手の妙技に聞き入りました

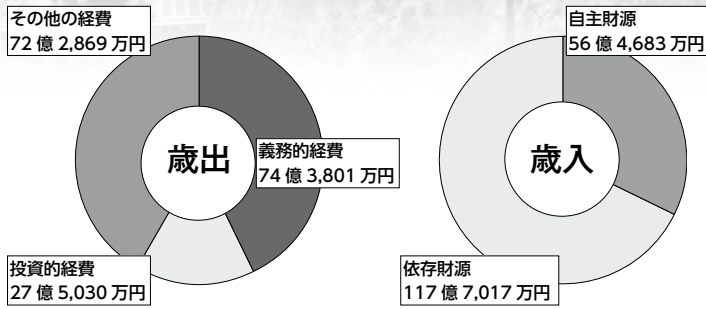
根津記念館で「朗読のひととき」を開催

3月31日、根津記念館青山荘において朗読会が開催されました。

牧丘地区朗読部「彩の会」の皆さんと同会を指導している清水章子さんが、赤川次郎作「ママとパパには秘密がいっぱい」や井上靖作「風林火山」、樋口一葉作「十三夜」などバラエティに富んだ作品を朗読。市内外から約80人が参加し、時に静かに時に力強い抑揚のある語り口に、目を閉じたり身を乗り出したりして聞き入っていました。

日川地区在住の女性は「自分で本を読んでいるときとは違ったイメージが描けて、とても素晴らしかった」と語っていました。

平成 24 年度 一般会計予算総額 174 億 1,700 万円



歳入内訳

項目	予算額 (前年度当初比)	構成比
自主財源	56 億 4,683 万円 (13.7%)	32.4%
市税	37 億 15 万円 (0.8%)	21.2%
繰入金	6 億 6,348 万円 (66,115.8%)	3.8%
分担金及び負担金	6 億 2,875 万円 (▲ 1.1%)	3.6%
使用料及び手数料	3 億 5,442 万円 (7.6%)	2.0%
諸収入	2 億 3,546 万円 (▲ 6.2%)	1.4%
その他繰越金など	6,457 万円 (▲ 17.0%)	0.4%
依存財源	117 億 7,017 万円 (8.4%)	67.6%
地方交付税	59 億 500 万円 (2.3%)	33.9%
市債	24 億 7,910 万円 (57.1%)	14.2%
国庫支出金	18 億 7,197 万円 (▲ 4.6%)	10.8%
県支出金	9 億 6,700 万円 (0.9%)	5.6%
地方消費税交付金	3 億 2,000 万円 (5.3%)	1.8%
地方譲与税	1 億 4,700 万円 (▲ 2.0%)	0.8%
その他交付金など	8,010 万円 (▲ 38.4%)	0.5%

平成 24 年度予算は、第一次山梨市総合計画の目指す「人・地域・自然が奏でる和みのまち 山梨市」の実現のため、「元氣な市民生活」「元氣な地域産業」「エコライフの推進」を柱とした「元氣創造プロジェクト」を推進する予算編成であり、人・地域・自然が元氣になるための施策・事業に重点を置き、市に活力を与え、市民力、地域力のアップを目指します。

また、ソフト事業、基盤整備事業、東日本大震災を教訓とした防災事業にも力を入れ、23 年度予算に比べ 10・1% 増の総額 174 億 1,700 万円の予算となりました。

問い合わせ 財政課財政担当
(西館 4 階、内線 2404)

■歳入

市税については地方税法改正による年少扶養控除廃止により、個人市民税は増額となりましたが、法人・個人市民税とも、国などで公表している景気回復の兆しは見られません。また、評価替えによる固定資産税の減により、市税全体では、2,900 万円ほどの増額で、対前年度 0・8% 増の 37 億円余りとなりました。

分担金及び負担金では、保育所保護者負担金、舗装復旧原因者負担金などの減収により対前年度 1・1% 減の 6 億 2,800 万円余りとなりました。使用料及び手数料は、23 年度購入した定住促進住宅(旧雇用促進住宅)分の使用料が増収となるため、対前年度 7・6% 増の 3 億 5,400 万円余りとなりました。

繰入金は、財政調整基金などからの繰入金 6 億 6,300 万円余りと大きく伸びています。

地方特例交付金は、子ども手当の改正により対前年度 84・2% 減の 950 万円となりました。

地方交付税は国の地方財政計画を考慮し、23 年度収入と同程度を見込みました。

国庫支出金は、社会資本整備総合交付金は増額となりましたが、子ども手当が大きく減額となり、対前年度 4・6% 減の 18 億 7,100 万円余りとなりました。

市債は、農道水路改良に伴う県営事業負担金の増や道路建設改良費の増、新図書館建設、スポーツ広場整備事業などにより、対前年度 57・1% 増の 24 億 7,900 万円余りとなりました。

歳出内訳

◆目的別歳出◆

項目	予算額 (前年度当初比)	構成比
民生費	50億 6,770万円 (▲0.1%)	29.1%
教育費	25億 6,083万円 (66.9%)	14.7%
公債費	24億 9,983万円 (2.7%)	14.4%
土木費	22億 3,540万円 (10.7%)	12.8%
衛生費	14億 9,850万円 (6.7%)	8.6%
総務費	14億 3,476万円 (0.4%)	8.2%
農林水産業費	8億 3,968万円 (29.1%)	4.8%
消防費	6億 6,913万円 (0.2%)	3.8%
商工費	3億 6,230万円 (10.7%)	2.1%
議会費ほか	2億 4,887万円 (▲12.0%)	1.5%

◆性質別歳出◆

項目	予算額 (前年度当初比)	構成比
義務的経費	74億 3,801万円 (▲4.9%)	42.7%
人件費	27億 6,279万円 (▲0.9%)	15.9%
公債費	24億 9,983万円 (2.7%)	14.3%
扶助費	21億 7,539万円 (▲16.2%)	12.5%
投資的経費	27億 5,030万円 (100.8%)	15.8%
普通建設事業費	27億 4,830万円 (100.9%)	15.8%
災害復旧費	200万円 (0.0%)	0.0%
その他の経費	72億 2,869万円 (9.0%)	41.5%
物件費	25億 8,263万円 (2.3%)	14.8%
繰出金	25億 3,288万円 (25.0%)	14.6%
補助費等	18億 7,429万円 (1.5%)	10.8%
貸付金	1億 4,522万円 (0.0%)	0.8%
維持補修費	7,095万円 (4.4%)	0.4%
予備費ほか	2,272万円 (▲3.4%)	0.1%

■目的別歳出の主な状況

議会費：1億8,309万円

議員年金廃止に伴う公費負担が減額のため、対前年度14.8%減となりました。
総務費：14億3,476万円

県議会議員・農業委員会委員選挙経費は減額となりましたが、職員共済費の掛率改正による増額などで、対前年度0.4%増となりました。
民生費：50億6,770万円

国民健康保険への繰出しや、障害者自立支援給付費の増額がありました。子ども手当、保育所人件費などの減額により、対前年度0.1%減となりました。
衛生費：14億9,850万円

予防接種助成経費が、対象年齢の特例措置が終了したことにより減額となりましたが、太陽光発電設備への補助、一部事務組合負担金の増額などにより、対前

年度6.7%増となりました。

農林水産業費：8億3,968万円

投資的経費である畑地帯総合土地改良事業など県営事業負担金の増額により、対前年度29.1%増となりました。
商工費：3億6,230万円

大池峠巡回場改修事業など観光施設整備事業経費の増額により、対前年度10.7%増となりました。
土木費：22億3,540万円

雇用促進住宅の購入費が減額となりましたが、ハザードマップの作成、落合正徳寺線、野背坂線などの増額により、対前年度10.7%増となりました。
消防費：6億6,913万円

災害時避難所備品購入、衛星電話整備など災害対策事業経費の増額により対前年度0.2%増となりました。
教育費：25億6,083万円

地区公民館の耐震診断、新図書館建設、災害時の仮設住宅建設用地にもなる小原スポーツ広場整備事業などの増額により、対前年度66.9%増となりました。

■性質別歳出の主な状況

義務的経費：74億3,801万円

人件費は、職員定員適正化計画による職員数の削減、人事院勧告による手当の減額で、対前年度0.9%減となりました。扶助費は、障害者自立支援給付費は増額となりましたが、子ども手当の制度改正などによる減額で、対前年度16.2%減となりました。公債費は、合併時に借入れた合併特例債、過疎対策事業債などの償還が始まったことから、対前年度2.7%増となりました。

投資的経費：27億5,030万円

補助事業は、小学校大規模改修事業が終了したことにより、対前年度34.7%

の減。単独事業は、新市立図書館建設

スポーツ広場整備事業の増により、対前

年度108.2%増となりました。県営事業負担金は、畑地帯総合整備事業など県営土地改良事業費の増額により、対前年度119.2%増となりました。

その他の経費：72億2,869万円

行政事務経費である物件費は、経費節減により減少していますが、ハザードマップ業務委託、防災資機材購入などの経費が増額となったことにより、対前年度2.3%増となりました。補助費などは、甲府・峡東地域ごみ処理施設事務組合に対する負担金が増額となったことから、対前年度1.5%増となりました。

繰出金は、国民健康保険特別会計、簡易水道事業特別会計への繰出金が増額となったことから、対前年度25.0%増となりました。

問い合わせ 財政課財政担当
(西館4階、内線2404)

V都市基盤の整った快適で安全なまちづくり

駅南・南反保地域整備推進事業	2,438万円
道路建設改良事業	23,660万円
小原東東後屋敷線改良事業	9,625万円
落合正徳寺線改築事業	14,000万円
野背坂線改良事業	30,100万円
負担金	685万円
公共下水道整備事業	35,625万円
特環下水道整備事業	3,356万円
地震対策事業	1,200万円
浄化槽整備事業	1,822万円
牧丘簡易水道整備事業	33,200万円
三富簡易水道整備事業	1,300万円
営業設備費	27,208万円
ハザードマップ整備事業	1,100万円
消防施設整備事業	3,207万円
防災対策事業	684万円
防災行政無線同報系本統合整備事業	882万円



地区防災訓練での防災機器の使用訓練のようす
防災対策事業（イメージ）

VI行財政改革の推進

確定申告書電子化及びシステム連携事業	687万円
--------------------	-------

VII協働によるまちづくり

まちづくり・協働事業	300万円
国内・国際交流事業	227万円
地域交流センター自転車貸出事業	74万円

特別会計

特別会計名	予算額	対前年比
国民健康保険	43億9,885万円	1.8%
後期高齢者医療	3億8,253万円	12.6%
交通・火災災害共済事業	1,837万円	▲0.1%
下水道事業	14億4,422万円	▲1.2%
浄化槽事業	7,899万円	1.6%
介護保険	30億9,975万円	▲8.5%
居宅介護予防支援事業	1,700万円	7.0%
簡易水道事業	6億5,009万円	17.8%
活性化事業	8,794万円	▲4.4%
特別会計合計	101億7,774万円	▲0.9%

企業会計

企業会計名	予算額	対前年比
水道事業		
収益的収入	6億6,349万円	0.5%
支出	6億5,971万円	1.2%
資本的収入	2億894万円	38.2%
支出	3億6,832万円	▲4.1%
病院事業		
収益的収入	425万円	8.6%
支出	425万円	8.6%
資本的収入	43万円	▲83.7%
支出	64万円	▲89.8%

平成24年度 主要事業一覧

第一次山梨市総合計画の7つの基本方針に基づき、予算化された主要な事業は次のとおりです。

I 自然とともに暮らす潤いのまちづくり

ふるさとの美しい風景づくり事業……………	152万円
都市公園長寿命化事業……………	1,370万円
ごみ減量化対策事業……………	86万円
新エネルギー推進事業……………	1,975万円
環境保全向上対策事業……………	373万円



小学校に設置されたペレットストーブ
新エネルギー推進事業（平成23年度）

II めくもりのある健康と福祉のまちづくり

子育て支援事業……………	1,051万円
児童センター・学童クラブ運営事業…	4,921万円
保育料軽減事業……………	8,511万円
保育園大規模改修事業……………	5,300万円
子ども医療費助成事業……………	12,975万円
介護予防地域支え合い事業……………	2,403万円
介護施設整備事業……………	682万円
認知症地域支援施策推進事業……………	614万円
介護予防事業……………	1,050万円
総合相談事業……………	550万円
介護保険任意事業……………	1,982万円
障害児支援事業……………	1,109万円
介護等給付事業……………	2,513万円
地域生活支援事業……………	1,700万円
特定健康診査等事業……………	4,623万円
保健衛生普及事業……………	244万円
特定健康診査等事業……………	219万円
第2次健康増進計画策定事業……………	82万円
予防接種事業……………	5,140万円
不妊治療費助成事業……………	150万円
健康増進事業……………	3,391万円
救急医療整備事業……………	2,530万円

III 人々が集う活力に満ちたにぎわいのまちづくり

やまなし農業ルネサンス総合支援事業…	500万円
就農定着支援事業……………	360万円
土地改良事業……………	1,190万円
成沢地区基盤整備事業……………	3,225万円
農地環境整備事業……………	1,200万円
畑地帯総合整備事業……………	14,750万円
ため池等整備事業……………	1,000万円
農村地域活性化農道整備事業……………	15,540万円
林道事業……………	2,195万円
林道維持事業……………	2,000万円
商工業活性化事業……………	198万円
観光振興事業……………	331万円
観光施設維持管理事業……………	3,677万円

IV 豊かな心や個性を育む教育と文化のまちづくり

学校教育管理臨時職員採用事業……………	2,598万円
放課後子ども教室事業……………	36万円
英語教育推進事業……………	2,533万円
小学校臨時職員採用事業……………	894万円
小学校社会科副読本作成事業……………	270万円
就学援助助成事業……………	3,378万円
地区公民館耐震診断事業……………	1,278万円
新市立図書館建設事業……………	72,252万円
国民文化祭事業……………	52万円
文化財保護事業……………	1,025万円
幼児期における体力向上事業……………	18万円
夜間照明設置事業……………	2,327万円
小原スポーツ広場整備事業……………	35,236万円



市立図書館で開催されている「お話し会」のようす
新市立図書館建設事業（イメージ）

♥♥♥善意をありがとう♥♥♥

【寄付一般】

▼社会福祉資金として

故ト部稲子様のご遺志により

ト部 星美 様（牧丘町倉科）… 300,000 円



消 消防自動車を
引き渡しました

市では3月26日、消防ポンプ車引き渡し式を市役所前駐車場でを行いました。
新たなポンプ車が配備されたのは牧丘分団第9部（北原区を



牧丘分団第9部に引き渡されたポンプ車

管轄）、車両は最新式で乗車定員10人、排気量2,990cc、毎分2,000リットル以上の放水力。

式は消防関係者、地元代表者などが出席する中、竹越市長から古屋北原区長にポンプ車の鍵が手渡されました。

霜村消防団長が「パトロールや防火防犯活動など、地域の安全安心のため活用してほしい」とあいさつすると、古屋区長は「消防部員、地域住民一丸となって地域を守っていききたい」と地元を代表してお礼の言葉を述べました。

市では、今後も地域消防の充実を図り、安全・安心のまちづくりを行なっていきます。

●総務課行政防災担当

（西館4階、内線2449）

安

春の交通安全運動
街頭活動を実施



市は、春の全国交通安全運動の初日となる4月6日、山梨市駅前など3カ所で開催。通学者に交通安全をPRしました。

街頭活動には、日下部交通安全協会、日下部安全運転管理者協議会、山梨県トラック協会、東支部、日本たばこ組合の皆さんが参加。

歩行者や運転中のドライバーなどに黄色い羽根と啓発用品などを手渡し、交通安全を呼びかけました。

●市民生活課年金・交通担当

（東館1階、内線1148）



駅前通りなどで安全運転を呼びかけました

♥♥♥善意をありがとう♥♥♥（学校・幼稚園分）

学校名	寄付者名	寄付品名	数量
加納岩小学校	平成23年度加納岩小学校卒業生一同様	集会用テント	1張り
日下部小学校	平成23年度日下部小学校卒業生一同様	VTR一体型DVDレコーダー	1台
日川小学校	平成23年度日川小学校卒業生一同様	サッカーゴール	1対
つつじ幼稚園	平成23年度つつじ幼稚園卒園児一同様	跳び箱	1台
	つつじ幼稚園PTA一同様（バザー収益金）	DVDデッキ 幼児用便座	1台 3台

監査結果の公表

山梨市監査委員 上 矢 敏 郎
同 小 野 鈴 枝

平成23年11月17日から平成24年1月26日までの間に行なった、定期監査の概要をお知らせします。

なお、監査報告書の全文は、情報公開コーナー（市役所東館1階）および市ホームページでご覧になれます。

監査の対象

平成23年4月1日から平成23年9月30日までに執行された財務事務および事務事業。財政援助団体である「社会福祉法人山梨市社会福祉協議会」、出資団体である「有限会社みとみ」「株式会社グリン・パイナリー」「山梨市フルーツパーク株式会社」、指定管理施設「山梨市立牧丘病院」「株式会社フィッツ」「有限会社フレンドハウス」「山梨市商工会」。

監査の結果

財務に関する事務および事務事業の執行は、適正に処理されていた。
次の事項（抜粋）については、「検討・要望事項」として報告した。
◇市税、市営住宅使用料をはじめ保育料などは、大切な自主財源である。未収金については、関係各課が常時連携し収納などに積極的に努められたい。また、新たな未収金の発生の防止策についても取り組まれない。きちんと納税している市民の立場や税負担の公平という大前提に立って、厳しい姿勢で対応するとともに、しっかり徴収して税の公平感を確保できるように努められたい。
◇市税について、収納率の向上を図るため、平成24年5月1日からコンビニ収納を導入予定とのことだが、

導入後は、収納事故などが起きることのないよう徹底し、コンビニ収納の信頼性の確保に努められたい。

◇協働について、地域の力、市民の力、活動団体・事業所の力を活かしたまちづくりを推進するために、市民、各団体などとの協力・連携を図り、また、協働活動の周知・啓発にも努められたい。

◇子育て支援について、地域に子育てネットワークがあると思うが、すでにネットワークが広がっているところ以外にも、ネットワークを拡げるために情報を発信し続け、支援が必要な人の把握、情報の共有などに引き続き努められたい。

◇各保育園においては、未満児保育や延長保育など保護者の環境に合わせた保育の充実が認められた。これからも保育園が地域における子育て支援の拠点として、機能を果たすべく保育サービスの一層の充実強化に努められたい。

◇平成23年度は、山梨市環境基本計画の見直し年度である。市の目指す環境像に掲げられた「豊かな自然をみんなで未来へ継承する快適環境都市 山梨市」の実現に向け、引き続き、ごみの減量化、資源ごみの収集、新エネルギーの推進などに努められたい。また、将来的には、生ごみの資源化にも取り組まれない。

◇農業従事者の担い手不足という深刻な状況の中ではあるが、今後は、環境にやさしく、省力で安全・安心を基本とするような、高付加価値農業の推進を検討されたい。また、引き続き、就農しやすい環境づくりにもなお一層取り組まれたい。

◇東日本大震災の地震による被害の甚大さを見ると、木造住宅への耐震化が急務と考えられる。耐震化には費用の課題もあるので、地震での被害を抑えるためにも、木造住宅耐震診断事業、木造住宅の耐震化促進事業の周知啓発を図られたい。

◇大規模災害発生時において、行政が体制を整えるまでの間、自主防災組織が地域の安全の確保を行なわなければならないので、その活動に必要な防災資機材の更新・整備をお願いしたい。

◇懸案事項として、少子化による小学校の統廃合があげられたが、保護者や地域住民にとっては重要な問題であるので、関係者の意見を聞きながら統廃合に対し理解を得られるよう、慎重に検討されたい。

◇小中学校において、火災・地震などの災害時の対応については、各校とも計画書に基づき避難訓練などを実施していると思うが、東日本大震災の発生時、多くの児童が犠牲になったので、再度、災害時の避難計

画などの点検または、見直しを要望する。

◇下水道は循環型社会の構築に欠かせない社会資本であるので、平成24年4月から実施する「山梨市下水道事業経営計画」に基づいた建設整備などをお願いしつつ、今後も供用区域内の水洗化率の向上に努められたい。また、平成24年4月から下水道料金が改定されるが、利用者に対し周知の徹底をし、混乱のないようお願いしたい。

◇市立牧丘病院の指定管理者である（財）山梨厚生会については、全国的に医師確保が困難な状況の中、平成22年度は、常勤医師を1人増員して4人体制とし、在宅医療などの地域医療に特化した医療経営に努めている。病床利用率74・3%、一日平均入患者数22・3人などは、いずれも平成22年度を若干下回る状況であったが、平均在院日数22・0日を18・8日と短縮したことは、大いに評価するところである。今後も基本理念である「地域の皆様に親しまれ、信頼され、必要とされる病院」の実現のため、職員が一丸となり設定した目標の達成に努められたい。

問い合わせ

監査委員事務局（総務課内）
（西館4階、内線2448）

介護保険料が改定されました



▶平成24年3月に策定した「第5期介護保険事業計画」。詳細は、市のホームページまたは市役所情報公開コーナーで。

高齢者が住み慣れた地域で安心して老後を過ごすことができるよう、公平で効率的な社会的支援システムを築くためにつくられた介護保険制度。この制度は、皆さんからの保険料が主な運営源となっています。保険料は、高齢者人口の伸びや介護サービス利用者数などをもとに、介護保険の保険者である市（町村）が、将来の予測値を算出し、決めるものです。

今回、平成24年度からの第1号被保険者（65歳以上の人）の介護保険料が決まりましたので、お知らせします。

介護保険料は、介護保険の保険者となるそれぞれの市町村が策定する「介護保険事業計画」の中で定められています。

この計画は、加速する高齢化や多様化するニーズを反映するため、3年を1期として見直しを行いません。高齢者人口の伸びや介護サービスの利用者数、介護サービス費用の推計などをもとに、各種サービスやそのサービスを支える介護保険料などを定めます。

市では平成24年3月に、平成24年度

から26年度までの3年間を事業期間とする「第5期介護保険事業計画」を策定しました。

第1号被保険者（65歳以上の人）の介護保険料は次ページのとおり変わりました。

◆問い合わせ◆
介護保険課介護保険担当

東館1階、
内線1172～1173

■ 65 歳以上の人の介護保険料【第 1 号被保険者】

改定前				改定後		
段階	対象者	保険料率	保険料年額	対象者	保険料率	保険料年額
1	生活保護受給者 または老齢年金受給者で市民税 非課税世帯	0.50	23,100 円	同左	0.50	27,000 円
2	市民税非課税世帯 所得+年金収入 ≤ 80 万円	0.50	23,100 円	同左	0.50	27,000 円
3	市民税非課税世帯 (第 2 段階以外)	0.75	34,600 円	同左	0.75	40,500 円
4	市民税課税世帯で 本人は市民税非課税 所得+年金収入 ≤ 80 万円	0.95	43,800 円	同左	0.95	51,300 円
	市民税課税世帯で 本人は市民税非課税 所得+年金収入 > 80 万円	1.00	46,200 円 基準額			
5	本人が市民税課税かつ 所得 < 125 万円	1.20	55,400 円	同左	1.20	64,800 円
6	本人が市民税課税かつ 125 万円 ≤ 所得 < 200 万円	1.25	57,700 円	本人が市民税課税かつ 125 万円 ≤ 所得 < 190 万円	1.25	67,500 円
7	本人が市民税課税かつ 200 万円 ≤ 所得 < 400 万円	1.50	69,300 円	本人が市民税課税かつ 190 万円 ≤ 所得 < 400 万円	1.50	81,000 円
8	本人が市民税課税かつ 400 万円 ≤ 所得 < 500 万円	1.75	80,800 円	同左	1.75	94,500 円
9	本人が市民税課税かつ 所得 ≥ 500 万円	1.90	87,700 円	同左	1.90	102,600 円

保険料の納め方

- ▶ 年金の年間受給額が 18 万円以上の人は、年金から天引きになります。【特別徴収】
ただし、年度途中で 65 歳になった人、転入した人、保険料が減額になった人などは、納付書で納めます。
- ▶ 年金の年額 18 万円未満の人は、納付書で納めます。

【普通徴収】

保険料額の確定

- ▶ 平成 24 年度分の保険料額は、7 月に確定します。特別徴収の人には「お知らせ」を、普通徴収の人には、「納入通知書」を郵送します。

保険料の納め忘れにご注意を！（普通徴収のみ）

- ▶ 保険料の未納期間に応じて給付が差し止めになったり利用者負担が 1 割から 3 割になったりする措置がとられます。
口座振替にすると、納めに行く手間が省け、納め忘れもなく安心です。市では、口座振替での納付をお勧めしています。

介護保険料の減免制度をご利用ください

- ▶ 生活に困っている人の保険料負担軽減を目的として、減免制度を設けています。減免後の保険料は下の表のとおりです。

減免対象者 介護保険料の所得段階が第 1 段階（生活保護者を除く）から第 3 段階の人

減免の要件 減免対象者で次の要件をすべて満たす人

- ① 保険料の滞納がないこと
- ② 世帯員すべての前年の年収および年収見込額が 140 万円以下（預貯金を含む）に該当する世帯に属する人（世帯員が 3 人以上の場合は、3 人目から 1 人あたり 35 万円を 140 万円に加算した金額以下）
- ③ 市民税を課税されている人と生計を共にしておらず、かつ、市町村民税を課税されている人から扶養されていない人。
- ④ 居住用の資産以外の資産などを所有していないこと。
- ⑤ 市民税が課税されている世帯に住居の提供、その他経済的援助を行っていないこと。

申請窓口 介護保険課介護保険担当

申請者 本人またはその家族

必要書類 本人および生計を一にする世帯全員の源泉徴収票、年金支払通知書、預金通帳などの収入状況を明らかにする書類ならびに固定資産税課税明細書

保険料所得段階		24 年度保険料	減免後保険料
第 1 段階	老齢年金受給者で世帯全員が市民税非課税世帯の人	27,000 円	16,200 円
第 2 段階	世帯全員が市民税非課税で本人の合計所得金額と課税年金収入額の合計が 80 万円以下の人	27,000 円	18,000 円
第 3 段階	世帯全員が市民税非課税（第 2 段階以外）の人	40,500 円	27,000 円

外国人住民に関する制度が改正されます

平成 24 年 7 月 9 日、入管法・住民基本台帳法が変わります。

改正のポイント

外国人登録制度が廃止され、外国人の方も住民基本台帳法の適用対象に加わります

- ◆外国人の方にも住民票が作成されるようになります。

日本人と同様に、外国人の方についても世帯ごとの住民票に編成されるので、日本人と外国人で構成される世帯でも、世帯全員が記載された住民票の写しなどが発行できるようになります。
- ◆外国人の方も市外への住所変更のときに、転出届が必要になります。

外国人登録法では、市外に住所変更のときは転出届が必要ありませんでしたが、今後は、日本人と同様に市外への住所変更のときは、転出届が必要になります。
- ◆委任を受けた代理人でも転居など住民基本台帳上の手続きが可能となります。

入管法が改正され外国人の方の利便性が向上します

- ◆外国人登録証明書に替わり、在留カードまたは特別永住者証明書が交付されます。
 - ・特別永住者→現在お持ちの外国人登録証明書の有効期限まで有効です。切り替え時に特別永住者証明書に切り替わります。(※交付申請の窓口はいままでどおり市です。)
 - ・永住者→改正後 3 年以内に入国管理局で手続きを行ない、在留カードに切り替わります。
 - ・上記以外の人→改正後の在留期間の更新時、または在留資格の変更時に、入国管理局で在留カードに切り替わります。切り替えまでの期間内は、外国人登録証明書を「在留カード」または「特別永住証明書」とみなすこととなります。
- ◆外国人住民の方の届出負担などが軽減されます。

今までは、在留期間の更新などで入国管理局で手続きを行なった後、居住地の市町村でその旨の届け出義務がありました。改正後は市町村に届け出る必要がなくなります。

また、在留期間の上限の延長や、再入国許可制度の緩和などが行なわれます。



住民票を作成する外国人住民の対象者

観光などの短期滞在者を除いた、適法に 3 カ月を超えて在留する外国人で、日本国内に住所を有する人

- ①中長期在留者（在留カード交付対象者）
- ②特別永住者
- ③一時庇護許可者または仮滞在許可者
- ④出生による経過滞在者または国籍喪失による経過滞在者

上記以外の人や、改正法施行日に在留資格がない人（外国人登録法における在留期間の記載事項の変更を市に届けてない人を含む）については、住民票を作成する対象者とならないため、住民票が発行できない場合があります。必要な人はお早めに所定の手続きをしてください。

***対象者の方には、5 月末までに仮住民票を送付します。**
仮住民票が届かない場合、内容に相違のある場合はご連絡ください。仮住民票は施行日に住民票となります。
法改正についての詳細は、次の法務省、総務相のホームページをご覧ください。

法務省

新しい在留管理制度がスタート http://www.immi-moj.go.jp/newimmiact_1/index.html

特別永住者の制度が変わります http://www.immi-moj.go.jp/newimmiact_2/index.html

総務省

外国人住民に係る住民基本台帳制度について http://www.soumu.go.jp/main_sosiki/jichi_gyousei/c-gyousei/zairyu.html

問い合わせ

市民生活課市民担当

(東館 1 階、内線 1142 ~ 1144)

平成24年度 人間ドック 申込受付を 始めます！



対象者

市税完納者で、市国民健康保険に加入している40歳から74歳の人（年齢は年度末の満年齢。昭和13年4月1日～昭和48年3月31日生）

※「山梨市国民健康保険」以外の保険に加入している人は、保険事業者にお問い合わせください。

定員 900人

申込期間 平成25年1月31日(木)まで

※定員になり次第受付終了（先着順）

申込方法

(1)郵送での申し込み

はがきまたは封書に下の記入例のように記入し、郵送してください。※表面に「人間ドック申込」と朱書。

「はがきの裏面・便箋」	「はがき・封筒の表面」
①申込者氏名（ふりがな） ②住所 ③電話番号 ④生年月日	切手 〒405-8501 山梨市役所 健康増進課 行 朱書きして ください ⇒(人間ドック申込)

(2)電子申請を利用したの申し込み

「山梨申請予約・ポータルサイトやまなしくらしねっと」からもお申し込みできます。市ホームページ上にある「電子申請・申請書ダウンロード」のバナーから「やまなしくらしねっと」へアクセスし、申し込みを行なってください。

※右のQRコードで、携帯電話からもお申し込みできます。



(3)電話での申し込み

電話での受付もしますが、電話が混み合い担当者につながらない場合がありますので、できるだけ(1)(2)の方法で申し込みをお願いします。

受診予約

申込到達後に審査をし、2週間以内に人間ドック受診票を送付します。内容を確認したら、医療機関へ受診の予約をして

ください。予約は受診期間内の日付けでしてください。

※受診予定日が先であっても、医療機関に定員がありますのでお早めにお申し込みください。

申込期間 平成24年6月1日(金)～平成25年2月28日(木)

委託医療機関 山梨厚生病院、加納岩総合病院、J A山梨厚生連、クアハウス石和、塩山市民病院

負担金 受診時に直接医療機関でお支払いください。

性別	年齢	健診費用	市からの補助額	自己負担額
男性	40～74歳	35,700円	17,000円	18,700円
女性		40,950円	20,000円	20,950円

※健診費用の1/2以内にあたる金額を、市が補助します。

ただし、20,000円を上限とします。

受診時の持ち物 保険証、負担金、人間ドック受診票、医療機関からの送付物

内容 ①基本健康診査（血液検査、心電図、眼底カメラなど）、②胃内視鏡検査、③胸部レントゲン、④大腸検査、⑤超音波検査、⑥乳がん検診（女性のみ、マンモグラフィ検診）、⑦子宮がん検診（女性のみ）

※上記の内容は、①から⑦までで1セットです。受診を希望しない検診があっても、負担金の金額は変わりません。

その他 「〇〇が痛い」「〇〇の調子がおかしい」などの自覚症状がある場合は、人間ドックや健康診査の受診ではなく、お早めに医療機関で診療を受けてください（この場合は保険証が使えます）。

申込・問い合わせ

健康増進課健康企画担当

（東館1階、内線1164・1165）

■後期高齢者医療保険の資格をお持ちの人へ

後期高齢者医療保険の保険証をお持ちの人も人間ドックを受診できます。自己負担金額や受診医療機関などは先に記載した内容と同じになります。

ただし、申し込みについては、あらかじめ医療機関などで予約をした上で申請してください。

詳しくは、健康増進課国民健康保険担当（東館1階、内線1162・1163）までお問い合わせください。

山梨市立図書館

万力 1830 (市民会館内) ☎ 9600 (月曜休館) <http://www.city.yamanashi.yamanashi.jp/library/index.html>

やっぱり、本が好き!

●●●お知らせ●●●

【5月のおはなし会】

◆乳幼児向き (チェリー) …………… 5月8日(火)
午前10時30分～11時

【市立図書館開館時間】

◆午前9時～午後5時 (金・土曜日は午後6時まで)

【市立図書館休館日】

◆5月3日 (木・祝)・4日 (金・祝)・5日 (土・祝)・
7日(月)・14日(月)・21日(月)・28日(月)・31日(木) (館内整理日)

【第30回図書館こどもまつり】

日 時 5月27日(日) 午後1時30分～
会 場 市民会館4階大会議室

おすすめ新着図書

■ヤングアダルト (中・高校生向け)

『一年四組の窓から』
あさのあつこ：著



『サクラ咲く』
辻村 深月：著



主な新着図書



日本の小説

鼠、剣を磨く	赤川 次郎
桜舞う	あさのあつこ
氷山の南	池澤 夏樹
夜鳴きめし屋	宇江佐 真理
三匹のおっさん ふたたび	有川 浩
紙の月	角田 光代
哀しみの星	新藤 冬樹
マルセル	高樹 のぶ子
ナミヤ雑貨店の奇蹟	東野 圭吾
おれは清麿	山本 兼一

文学・エッセイ・手記・外国の小説など

日本を、信じる	瀬戸内 寂聴
西の果てまで、シベリア鉄道で	大崎 善生
明日は遠すぎて	チママンガ・ンゴズィ・アディーチェ

その他・一般

日食のすべて	大越 治
バーベキュー炉・囲炉裏・薪ストーブの作り方	学研パブリッシング
育てて楽しむ山野草のすべて	富澤 正美

みんなでつくる『菜園通信』

こんな人が図書館を使っています

市立図書館に入ってすぐ右側の雑誌スペースに、手作りの情報誌が置かれています。情報誌の名前は『菜園通信』。市内で農業を営む若杉好雄さん (小原西3区在住) と雨宮充さん (小原1区在住) が市立図書館の図書を活用して作成する、農業に関する知恵が詰まった情報誌です。

「きっかけは毎日よく通っている老人健康福祉センターでの世間話でした。みんなで話をしているうちに生活の知恵やら畑のことなどためになる話がたくさん出てきて、ここだけにとどめておくのはもったいないと思ったんです」と若杉さん。

平成18年9月に「のら坊研究会」を発足。年に1回『のら坊通信』を発行していました。その後、平成22年3月から誌名を『菜園通信』に改名。のら坊に関する農業情報だけに留まらず、野菜や果物全般にわたって栽培のポイントや病気・害虫被害への対応方法を掲載し、発行も毎月1回と増刊しました。

「テーマは『野菜から作る健康管理』です。やっぱり取れたての野菜を食べるのが一番健康にいいですから、やる気のある人にはぜひ読んでもらって自分で育てた野菜を食べてほしいですね」と雨宮さん。

最後にお二人は「読者の方の栽培技術が上達したり『菜園通信』の発行を心待ちにしてくれていることがとてもうれしく、励みになっています。農業は一生勉強だから難しいこともたくさんあるけれど、畑から健康をもらっているのでも『菜園通信』も図書館通いもできるところまで続けていきます」とやる気に満ち溢れた様子で今後の抱負を語ってくれました。



若杉好雄さん (左) が編集・印刷を担当し、雨宮充さん (右) が校正・広報を担当する。



平成24年4月で発行27号となる『菜園通信』。

『菜園通信』発行の目的

- ① 農業への参加理解
- ② 地産地消の促進
- ③ 栽培技術の改善指導
- ④ 後継者不足の解消
- ⑤ 食糧自給率低下の防止
- ⑥ 遊休農地、耕作放棄地の解消
- ⑦ 農産物の加工・研究
- ⑧ 空き家バンクとの連携
- ⑨ 地域活性化



「基本チェックリスト」で生活機能を確認しましょう。

基本チェックリストは、現在の心や身体の状態、家庭や社会での役割、日常生活での動作など「人が生きていくための機能全体」を確認するためのものです。

基本チェックリストでは、特に次の3点を中心に確認します。

①運動機能の向上が必要か

- ・階段を手すりや壁をつたわらずに昇っていますか
- ・椅子に座った状態から何にもつかまらずに立ち上がっていますか
- ・15分間くらい続けて歩いていますか
- ・この1年間に転んだことがありますか
- ・転倒に対する不安は大きいですか



②栄養改善が必要か

- ・6ヶ月間で2〜3キログラム以上の体重減少はありませんか

③口腔機能（物をかむ・飲みこむ）の機能向上が必要か

- ・半年前に比べて堅いものが食べにくくなりましたか
- ・お茶や汁物などでむせることがありますか
- ・口の渇きが気になりますか

《対象者》

65歳以上の人です。ただし、介護保険において要支援・要介護認定を受けている人及び申請中の人は対象になりません。

《24年度の対象者》

- ①昭和7年4月1日以前に生まれた80歳以上の人に基本チェックリストを郵送しますので、必要な箇所を記入し、同封の返信用封筒に入れて返信してください。その他の人は、25年度以降に実施する予定です。
- ②その他の人で、基本チェックリストで生活機能を確認したい人は、山梨市地域包括支援センターへご相談ください。



《基本チェックリストの記入の結果》

- ①心や身体の状態が低下している人
その人の状況にあった情報を提供します。心や身体の状態の維持・改善を図り、介護が必要な状態にならないように予防してください。
- ②心も身体も共に元気である人
気力や体力の維持向上のため、山梨CATV「いきいき元気あっぷタイム」や各公民館などで行なっている「地域元気あっぷ教室」での介護予防体操を積極的に行なっていたら、いつまでも元気で若々しい心と身体を保ってください。



地域元気あっぷ教室

5月

会場	開催日	時間
加納岩公民館	8日火・22日火	10:00～11:30
老人健康福祉センター	2日水・16日水	13:30～15:00
日下部公民館	11日金・25日金	13:30～15:00
後屋敷公民館	8日火・22日火	13:30～15:00
日川公民館	10日木・24日木	13:30～15:00
山梨公民館	2日水・16日水	14:00～15:00
岩手公民館	11日金・25日金	13:30～15:00
北公会堂	25日金	13:30～15:00
水口高齢者ふれあいプラザ	16日水	10:00～11:00
牧丘町コミュニティーセンター	9日水・23日水	13:30～15:00
西保公民館	10日木・24日木	13:15～14:30
三富基幹集落センター	7日月・17日木	10:00～11:30

山梨県整骨師会による体操教室

会場	開催日	時間
山梨市保健センター	30日水	13:30～15:00

【もの忘れ相談】

認知症の早期発見・予防、支援方法を専門医などが助言します（※事前の予約が必要です）。

日程 5月17日(木)、23日(水)

申込・☎ 山梨市地域包括支援センター

(東館1階、介護保険課介護予防担当内) ☎0294

【いきいき元気あっぷタイム】

健康などに関する話や体操をCATVにて毎日放映しています。

チャンネル 10チャンネル

放映時間 午前9時30分～、午後4時30分～
(毎回20分)

各種相談

ひとりで悩まない……!

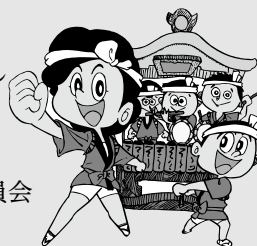


相談	内容	日時・会場	申込・問い合わせ
行政相談	行政相談委員による国・県・市などの仕事についての苦情や要望。	5月18日(金) 午後1時30分～4時 牧丘支所	総務課 行政防災防犯担当 (西館4階、内線2447)
結婚相談	相談は、できるだけ希望者本人が望ましい。登録希望者は、履歴書用写真(3.5cm×5cm程度)、印鑑(シャチハタ不可)をお持ちください。	5月19日(土) 午後2時～6時(受付は5時まで) 市民会館3階控室	市民生活課 まちづくり・協働担当 (東館1階、内線1146)
パソコン困りごと相談	パソコンの操作方法に関する相談 講師 ちどりネット ※申込不要。ただし講師の都合により休む場合あり。必ず事前確認を。	5月12・19・26日(土) 午後1時～3時 市民会館4階C会議室	市民会館 ☎②9611
こころの健康相談	最近眠れない、イライラする、外出や人と会うのがおっくうになった、ストレスがあるけれど誰に相談してよいかわからないなど悩んでいる人の相談に応じます。予約制。	5月17日(木) 午前10時～11時30分 午後1時15分～4時 市保健センター相談室	福祉事務所 (東館1階、内線1137) 介護保険課 (東館1階、内線1178)
年金相談	年金全般に関する相談。	5月23日(水) 午前9時30分～ 午後4時(正午～午後1時は休み) 甲州市役所	甲府年金事務所 ☎055-252-1431(代)
不動産相談	不動産全般に関する相談。	5月21日(月) 午前10時～午後3時 (正午～午後1時は休み) 市役所西館2階203会議室	(社)県宅地建物取引業協会 ☎055-243-4300
峡東地区特設登記相談	登記事項証明書の見方のほか、土地の地目変更や建物取り壊しなどの表示、相続登記や抵当権抹消登記などの登記手続に関する相談。	5月10日(木) 午後1時30分～3時 山梨市役所西館2階203会議室	甲府地方法務局登記部門 ☎055-252-7186

みんなの 掲示板

石森山つつじ祭り

日時 5月5日(土) 午前7時30分～午後3時
会場 石森山つつじ公園
内容 地域のお祭り
子どもみこし、大人みこし
浦安の舞、カラオケ大会
対象 市民の皆さん
主催 石森山つつじ祭り実行委員会
問い合わせ 平塚東洋 ☎②3667



NTT 東日本発行の電話帳を配達・回収します

NTT 東日本では、6月中旬に順次、新しい電話帳を各ご家庭や事務所へ配達員がお届けいたします。また、ご不要となりました古い電話帳は、地球環境保護や資源の有効活用のため、新しい電話帳の配達時に回収いたしますので、配達員へお渡しください。なお、ご不在などで配達員に古い電話帳を渡せなかった場合、「タウンページセンタ」までご連絡いただければ、後日改めて回収に伺います。

問い合わせ タウンページセンタ 0120-506-309
受付時間：(月)～(金) 午前9時～午後5時

安全×安心

専門交通指導員の ワンポイント・アドバイス



＊春の連休時における交通安全運動

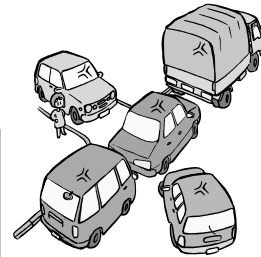
期 間 4月28日(土)～5月6日(日)

春の連休時には、各観光地周辺道路や幹線道路などの混雑が予想されます。渋滞などの影響により、焦る気持ちが大きな事故へとつながります。

お出かけの際にはゆとりをもったドライブ計画を立てましょう。

●運転の重点

1. すべての座席のシートベルトとチャイルドシートの正しい着用の徹底
2. 運転中の携帯電話使用など禁止の徹底
3. 県外車両（者）の交通事故防止
4. 自転車の安全（適正）利用の推進
5. 飲酒運転の根絶



※全国的に自転車利用者の交通ルールやマナー違反がテレビなどで取り上げられています。市内の小学校で自転車教室を開催していますので、普段自転車に乗っていて交通ルールに自信がない人は見学していただき、ルールを身につけ交通事故に遭わないようにしてください。

【問い合わせ】 市民生活課年金・交通担当（東館1階、内線1148）

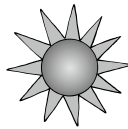
交通安全スローガン
「心地良い 交通マナーが
照らす未来」



「こんにちは、日下部警察署です。」

問い合わせ ☎22 0110

◆春山シーズン到来◆



安全で楽しい登山をするために…。4月から6月の春山シーズンには県内外から数多くの登山者が訪れることが予想されます。それに伴い、山岳遭難の発生も懸念されます。

登山をする人は、事前の準備や登山中の危険防止に十分注意を払うようにしましょう。



- 経験や体力に応じた山を選びましょう
- 無理のない日程を組みましょう
- できるだけ単独登山は避けてください
- 無理だと思ったときには「引き返す勇気」を!!



万が一の捜索や救助活動に備え、入山の10日前をめどに管轄警察署に「登山計画書」を提出してください。

問い合わせ

日下部警察署地域課

☎22 0110

日下部警察署管内交通事故発生状況（3月末日現在）

	件数（人数）	前年比
人身交通事故	70件	-5
死者	2人	+1
負傷者	87人	-4
物損交通事故	264件	+22

※日下部警察署管内……山梨市内および甲州市内

はじめよう！もっと、エコ生活！！ Vol.20

緑のカーテン特集号 part 1 ～準備編～

皆さんこんにちは！

日差しが暖かく気温も上がってきて、気持ちのいい気候になってきました！一方、花粉症の人にとっては辛い時期かもしれませんね…。

今回は先月号で好評だった企画を引き続き用意しています！楽しんでくださいね！！



さて、今年も我が家は緑のカーテンに取り組むわよ！

香奈（笑幸家の陽気なお母さん）

去年はぎりぎりだったからか、成長もイマイチだったしのう…。



一徹（香奈さんの父）



今年は夏休みの自由研究のテーマにするつもりだから、ばっちり準備をしようね！

桃子（長女・小3）



早速買ってきたわよ！今年は種から育てましょうね！じゃあ、種をまきましようか！

では、準備もできましたし、いよいよ種まきですね。



志な代（香奈さんの母）



種をまいたよ～！今日からがんばって毎日水やりだね！でもどれくらい水をあげればいいのか？



はじめ創（長男・中1）



さて、これで準備は完璧ね！後は大きく育つのを待つだけね！

緑のカーテン準備編は以上です。来月は続きの育成編をお届けする予定ですので楽しみに！



進（香奈さんの夫）

◆進さんのエコポイント1！◆

準備するものは次の6種類だよ！土は市販の園芸土でもいいけど、本格的にやりたい人はぜひチャレンジしてみよう！！

①ゴーヤーなどの種や苗

②土（混合する割合）

- ・赤玉土（5）
- ・ピートモス（1）
- ・黒土（2）
- ・バーミキュライト（1）

③肥料

ゴーヤーの肥料
苦土石灰



④プランター

※プランターは木製や陶器のものの方が
気温の変化に左右されにくいので良い。

⑤つるを這わせるネット（園芸ネットなど）・支柱

⑥ジョウロ&スコップ

◆進さんのエコポイント2！◆

種をまく前にひと工夫！種はペットボトルに入れてシャカシャカと振ってから水を入れて、一晩つけておこう！こうするだけで発芽率が各段にあがるよ！

◆進さんのエコポイント3！◆

直接プランターに種をまくときは、一カ所に2粒ずつまくようにしよう。そして約20センチメートル空けて次の2つ…という感じにまこう！同じところから2つ芽が出てきたときは、元気に育ちそうな方を残して、もう片方は茎の下でカットしてあげよう！こうすることで、1つの芽に栄養を集中させることができるよ！

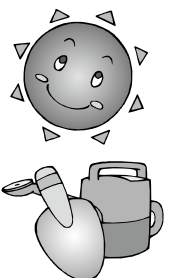
◆進さんのエコポイント4！◆

ゴーヤーの成長に水は欠かせないよ。だけどあまり水をあげすぎてしまうと、種や根が腐ってしまうんだ。だから、土の表面が白くなって乾いてきたら水をあげるようにしましょう！



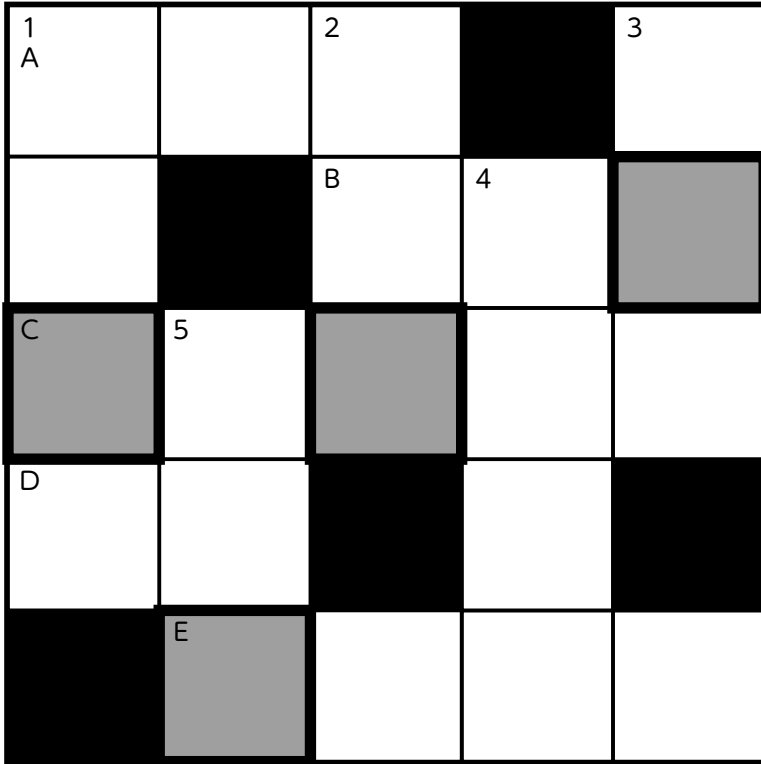
◆進さんからのお知らせ

市では今年も緑のカーテンコンテストを実施します！ご自慢の緑のカーテンの中から、投票形式でナンバー1を選びます。初めての人も今回の記事を参考に、緑のカーテンに挑戦してみよう！！（詳細は本誌誌面にてお知らせします）



★エコ生活クロスワード Part 2★

正解をエコハウスへお持ちいただいた人先着 10 人に、ライオン株式会社からご提供いただいた「はし置き」をプレゼント！



＜縦のカギ＞

- ひそかにたくらむ悪事のこと。
日本映画「柳生一族の〇〇〇〇」。
- 飼い犬は〇〇〇でしっかりとつないで、逃げないように。
- 手紙の文末で用います。「拝啓」に対応。
- ゴミは〇〇〇〇して、資源はリサイクルステーションへ！
- 夏の土用の〇〇〇日にはウナギの蒲焼き！

※解答のヒント

5月と言えばこれです。
子供の成長を祈って、屋根より高く掲げます。



＜横のカギ＞

- ペンに入っている、色の着いた液体のこと。
※プリンタの〇〇〇カートリッジは家電量販店や山梨郵便局の回収箱へ入れてリサイクル！
- 山梨の方言。「今朝は〇〇〇ね。（今朝は寒いね）」
- 重い球を転がして、10本のピンを倒すスポーツです。
- 日本の代表的な家畜の1つ。「モー」と鳴きます。
- 相撲で行司が発する掛け声。「はっけよい、〇〇〇〇」

今回のプレゼントはこれ!!



ライオン(株)提供、「ライオン山梨の森」の間伐材で作った「はし置き」です。

解答

こ

※切り取り線

今回のプレゼントの「はし置き」について

平成 18 年から始まった「ライオン山梨の森」。山梨県の進める「企業の森推進事業」の第 1 号としてスタートし、その活動も今年で 7 年目を迎えています。その間、ライオン株式会社社員による下草刈り・間伐・作業道整備活動、八幡小学校児童と合同での植林活動などの他、新入社員研修の場としても活用されてきました。平成 23 年度からは CO₂ 削減に取り組むフェリス学院大学（神奈川県横浜市）も活動に参加しています。

活動の中では、地元の水口地区の女性グループの指導のもと、郷土料理のほうとうづくりや地元食材をふんだんに使ったメニューを並べての昼食会も催され、地域住民との交流も活発に行なわれています。

今回、ライオン株式会社からのご厚意でプレゼント用にご提供いただいた「はし置き」は創業 120 周年を記念して制作されたもので、ライオン山梨の森の間伐材（ヒノキ）が材料として有効活用されています。食事の際は、この「はし置き」を使用して、1 口 30 回を目安によく噛んで食べることにより、健康な身体を維持し、充実した生活を送ってほしいというライオン株式会社の願いが込められています。

○エコハウスイベント情報○

■緑のカーテン教室開催！

緑のカーテンのプロがイチから緑のカーテンの作り方を教えます。今まで緑のカーテンに取り組んだことのない人や、今回の記事で緑のカーテンに興味を持った人も大歓迎です！お気軽にご参加ください！！

日時 5月12日(出)

午後1時～3時

場所 エコハウスやまなし

講師 清水 喜美男 さん

参加料 無料

◆ヒブワクチン、小児用肺炎球菌ワクチン 接種費用の助成が継続されました。

平成 24 年度の国の「子宮頸がん等ワクチン接種緊急促進事業」が継続されたことにより、市では、4月1日から平成 25 年 3 月 31 日の期間に受けたヒブワクチン、小児用肺炎球菌ワクチン接種費用の助成を行ないます。

この接種は、保護者の希望で行なう任意接種になりますのでかかりつけ医師と相談の上、接種を受け、終了後に申請手続きを行なってください。

対象 生後 2 か月から 4 歳までの乳幼児で、保護者が接種を希望する場合

助成内容

- (1) ヒブワクチン 1 回の接種につき、8,000 円を上限として助成
- (2) 小児用肺炎球菌ワクチン 1 回の接種につき、10,000 円を上限として助成



接種医療機関 指定の医療機関で接種を受けてください。

接種回数 開始する月齢・年齢によって異なりますので、詳しくはかかりつけ医に相談するか、または健康増進課までお問い合わせください。

助成方法 接種が終わったら、期日までに健康増進課へ費用助成の申請を行なってください。

持ち物

- ・医療機関で発行された領収書
- ・母子健康手帳の記録
- ・印鑑（シャチハタ以外）
- ・金融機関の通帳（保護者名義のもの）

申請期限 平成 25 年 4 月 1 日(月)まで（厳守）

※この期間を過ぎると助成を受けることができませんのでご注意ください。

◆麻しん（はしか）・風しん 混合予防接種のお知らせ

麻しん（はしか）は、麻しんウイルスの空気感染によって起こり、感染力が非常に強いので、予防接種を受けておかないと多くの方が感染してしまいます。

麻しん（はしか）にかかった人は、数千人に一人の割合で死亡すると言われており、また、肺炎・脳炎などの後遺症を起こすこともあります。

1 期・2 期の該当者は、予防接種予診票綴りの予診票を使用し、早めに接種を受けてください。

3 期・4 期の該当者には 4 月に通知をしましたので、必ず期日までに予防接種を受けてください（通知が届いていない場合は、健康増進課までご連絡ください）。

※いずれも対象年齢を外れると任意接種（自費）となりますので、ご注意ください。

期 別	対 象 者
1 期	1 歳児
2 期	幼稚園・保育園の年長児 (平成 18 年 4 月 2 日～ 平成 19 年 4 月 1 日生まれ)
3 期	中学 1 年生 (平成 11 年 4 月 2 日～ 平成 12 年 4 月 1 日生まれ)
4 期	高校 3 年生に相当する年齢の者 (平成 6 年 4 月 2 日～ 平成 7 年 4 月 1 日生まれ)

◆ポリオ生ワクチン 予防接種のお知らせ

急性灰白髄炎（小児麻痺）の予防のため、ポリオ予防接種を行ないます。

対象 生後 3 か月から 7 歳 6 か月未満の子ども

接種回数 6 週以上の間隔をあけて 2 回投与

持ち物 母子健康手帳、予診票

- 注意**
- ・お渡ししてある「予防接種とこどもの健康」をよく読んで受けてください。
 - ・下痢をしていると受けられません。
 - ・前後 30 分は授乳や飲食をしないでください。
 - ・生後 6 か月までの乳児で、まだ BCG が済んでいない場合は、先に BCG を受けてください。

※日程・時間・会場は情報カレンダーでご確認ください。

◆ジフテリア・破傷風二種混合 予防接種のお知らせ

ジフテリア、破傷風の予防のため、小学校 6 年生（平成 12 年 4 月 2 日～平成 13 年 4 月 1 日生まれ）を対象に予防接種を行ないます。

該当者には 4 月に通知をしましたので、必ず期日までに予防接種を受けてください。

※対象年齢を外れると任意接種（自費）となりますので、ご注意ください。

【問い合わせ】

健康増進課健康支援担当

(東館 1 階、内線 1166 ～ 1169)

情報やまなし

市外局番は 0553 です



市役所²² 1111 牧丘支所³⁵ 3111 三富支所³⁹ 2121

お知らせ

山梨地域春季河川清掃を実施します

快適で美しい生活環境を確保するため、今年も春季河川清掃を実施します。

日程

5月13日(日)

日下部・八幡・後屋敷・岩手地区

5月20日(日)

加納岩・山梨・日川地区

お願い ①河川清掃時に出る砂・泥・草以外のごみ(空きカン・空きビン・金物類・植木くず・ビニールなど)については、透明袋に仕分けして土砂の上に乗せて出してください(土砂の下には入れないでください)。

②地区によって実施日が異なる場合があります。詳細は各地区の区長または保健衛生委員に確認してください。

問い合わせ

環境課生活環境担当

(西館1階、内線2135)

成人式を迎える皆さんへ

市では成人となる皆さんの前途を祝福するために平成25年成人式を開催します。

開催日 平成25年1月13日(日)

受付 午後0時30分～

式典 午後1時～

会場 市民会館ホール

該当者 平成4年4月2日～平成5年4月1日に生まれた人

※該当者のうち「進学・就職の関係で市内に住所がないが、山梨市の成人式に出席したい」という人は、11月15日(木)までに生涯学習課に申し込んでください。

問い合わせ

生涯学習課生涯学習担当

(西館3階、内2326)

森林の土地所有者届出制度について

平成24年4月以降、森林の土地所有者となった人は市町村長への事後届出が義務付けられました。

届出期間 土地の所有者となった日から90日以内に、取得した土地のある市町村長に届出をしてください。

問い合わせ

農林商工課農林担当

(西館2階、内線2214)

出張古文書相談を行ないます

山梨県立博物館の職員が古文書の保存や活用について、相談に応じます。

日時 平成24年5月12日(土)

午後1時～4時

会場 市民会館B会議室

相談受付の内容

①古文書の読み方

②古文書の整理方法

③古文書の保存方法 など

◆申し込みは不要ですが、事前連絡があれば対応がスムーズです。

◆古文書など全文の解読筆写、資料の価格評価および鑑定のご相談、懸賞や宿題などに関するご相談はお受けできません。

◆保存状態が悪い古文書については、資料保存の観点から撮影した写真などをお持ちいただくなどして、実物の持ち込みはご遠慮ください。

問い合わせ

山梨県立博物館学芸課資料情報担当

☎055-261-2631

キャリアアップを支援します

山梨県職業能力開発協会では働く皆さんの能力開発や企業の人材育成を支援するために、次の講座を開催します。会場 山梨県立中小企業人材開発センター(甲府市大津町2130-2)

5月開始の講座

監督者訓練1科(仕事の教え方)・ビジネス中国語(初級)・ビジネス中国語(中級)※初級課程を修了した人が対象・1級土木管理施行管理技士講座・ワード活用

※日程や詳しい内容などについては、お問い合わせください。

問い合わせ

山梨県職業能力開発協会総務企画課

☎055-243-4916

▶こちらには有料広告です。

お買い物にお困りの皆さま お手伝いさせていただきます。

ネットスーパーは、こんな方にも便利です。

気軽にいつでも、お買い物ができる。

忙しくてお買い物に行けない
お仕事を終えてからの買い物はネットスーパーなら夜の落ちついた時間帯に安心の注文出来ます。翌日の夕方しつかり届けてもらえるからとても便利!!

育児中で手が離せない!
小さい子供を連れてのお買い物は何かと大変。自宅にいながら買い物が出来たら、毎日の生活でも気軽に買い物が出て大変助かっています。

お店が家から遠い!
近所にスーパーが無いから、買い物が大変! ネットスーパーなら遠くまで買い物も出来ます。自宅にいながらでも、自宅のお買い物が出てとても便利。

重たい荷物は1人じゃ無理!!
お米や飲み物など重い物やかさばる物はネットスーパーにお任せして頂く事で自宅の玄関まで届けてもらえて、本当に便利になったよ!

山梨県全域に即日お届け



詳しくは、こちらから **無料**

パソコンから!!
今なら、入会金・年会費 **無料**
<http://www.net-plusvalue.jp/store/>

を入力。または、 **プラスバリュー**

お問い合わせ/ネットスーパー実施店舗の専用大店 **VALUE** 甲西店
受付時間 9:00~18:00 〒400-0411 山梨県南アルプス市西市場廻り木341-2
E-mail netinfo@plus-value.co.jp
TEL.055-280-1700

粗大ごみ収集日程表

収集時間：午前7時30分～10時

実施日	地区名	収集場所
5月	14日(月)	諏訪 諏訪公民館(牧丘町総合会館)裏側(川沿い)駐車場
	17日(木)	西保 鼓川温泉駐車場
	20日(日)	牧丘地域全域 J A フルーツ山梨 統一共選所
	24日(木)	川浦 三富川浦スポーツ広場
	27日(日)	三富地域全域 旧三富市民スポーツ広場
6月	4日(月)	加納岩 加納岩公民館東側駐車場(ダイタマンション裏)
	5日(火)	加納岩 J A フルーツ山梨 加納岩支所共選所裏庭(第二共選所)
	6日(水)	加納岩 J A フルーツ山梨 かのいわ統一共選所前庭(大野)
	7日(木)	後屋敷 J A フルーツ山梨 後屋敷支所桃共選所前庭
	8日(金)	日下部 七日市場共選所前庭
	9日(土)	山梨 J A フルーツ山梨 山梨支所マンモス共選所前庭
	11日(月)	日下部 老人健康福祉センター前駐車場
	12日(火)	山梨 万力2区公民館広場
	13日(水)	日川 J A フルーツ山梨 日川支所前駐車場(南側)
	14日(木)	八幡 南自治公民館駐車場
	15日(金)	八幡 八幡公民館前駐車場
	19日(火)	岩手 J A フルーツ山梨 岩手支所共選所前庭
	24日(日)	市内全域 旧市役所西側駐車場



- ・リデュース(発生抑制)
 - ・リユース(再利用)
 - ・リサイクル(再資源化)
- を实践し、できるだけごみを出さないように心がけましょう!

粗大ごみ収集に関する問い合わせ

環境課生活環境担当(西館1階、内線2135)

- ▶山梨地域 環境センター ☎②3 1555
- ▶牧丘地域 牧丘支所住民生活担当 ☎③5 3111(内線142)
- ▶三富地域 三富支所住民生活担当 ☎③9 2121(内線317)

公共下水道供用開始のお知らせ

市では、快適で住みよいまちづくりのため、下水道整備事業に積極的に取り組んでおります。

平成24年3月31日から新たに13.16ヘクタールの下記の区域が供用開始となりました。

公共下水道への接続について

下水道供用開始区域については、下水道法によりトイレや台所などの家庭汚水を下水道に流すための排水設備(排水工事)を遅滞なく設置しなければなりません。

くみ取り便所を使用している場合は下水道供用開始後3年以内の水洗化が義務付けられています。また、浄化槽を使用している場合においても、おおむね1年以内に接続をお願いします。

※平成23年度までに供用開始となった区域の皆さんについては、お早目に下水道への接続をお願いします。

▶平成24年4月より

山梨市下水道加入促進補助金制度が始まりました

この制度は、皆さんが下水道へ接続していただく工事費用の負担を少しでも軽減できるように設けられた制度です。補助金を受けるためには要件などを満たす必要がありますが、多くの皆さんに活用していただきますようよろしくお願いいたします。

問い合わせ

下水道課管理担当(西館1階、内線2123)

地区(大字)	新たに供用開始になった区域(字)	地区(大字)	新たに供用開始になった区域(字)
山	三ヶ所 連方の一部、新町西の一部	山梨	万力 大之田の一部、神ノ木の一部
	上之割 薬師前の一部、天神前の一部、若松の一部		本組の一部、唐土宮の一部
	下井尻 相畑の一部、中沢大堰下の一部		正徳寺 北原の一部、三宮寺の一部
梨	小原東 樋口の一部、立石の一部	歌田 西条の一部、北川原の一部	
	西川の一部、天神前の一部	下栗原 西田の一部、紺屋町の一部、団子塚の一部	
	小原西 天神前の一部、寺ノ下の一部	牧野々宮 牧ノ前の一部、牧ノ後の一部、片山の一部	
	大野 宗高の一部	倉科 下山田の一部、根石の一部、田屋の一部	
北	コブイケの一部、土畑の一部、東上町の一部	城古寺 鶴巻の一部	

情報やまなし

市外局番は 0553 です

☎ 市役所²² 1111 牧丘支所³⁵ 3111 三富支所³⁹ 2121

平成 24 年度第 1 回粗大ごみ収集のお知らせ

収集対象

市内の家庭ごみを対象に、家庭用電化製品・自転車・スチール製家具などの金属製粗大ごみ。

収集業者にて有料回収するもの

家電リサイクル4品目（エアコン・テレビ・冷蔵庫および冷凍庫・洗濯機および衣類乾燥機）、バイク、バッテリー、タイヤ、ガスボンベ

収集しないもの（持ち込まないでください）

可燃粗大ごみ（布団・家具・衣類・木製品・プラスチック製品）・ガラス類・陶磁器類・施設園芸資材（金網・パイプ・加温器など）・パソコン・消火器

収集時間

午前 7 時 30 分～午前 10 時
※収集時間を守り、各自収集場所での積み込みにご協力ください。

◆不燃粗大ごみの排出品目について



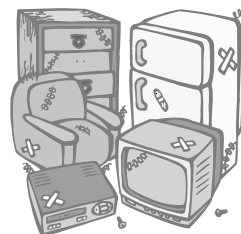
一部については、有料での回収となります。

表に載っていない品目および有料品目それぞれの料金については、お問い合わせください。

有料・無料の別	種 類	品 目	料 金	
			リサイクル・処理料	収集運搬料
無料で回収する品目	金属製粗大ごみ	自転車、ストーブ、家電リサイクル品※を除く家電製品など	無 料	
有料で回収する品目	バイク・タイヤ・ガスボンベ・バッテリー		規格などにより異なりますのでお問い合わせください	
	家電 リサイクル品※	エアコン	2,100 円～ 3,139 円	(規格などにより異なりますので、お問い合わせください)
		テレビ	1,785 円～ 3,795 円	
		冷蔵庫・冷凍庫	3,780 円～ 5,869 円	
洗濯機・衣類乾燥機		2,520 円～ 3,444 円		

※家電リサイクル品

リサイクル料金はメーカーにより異なります。
また、リサイクル料金とは別に、収集運搬料金がかかります。



◆可燃粗大ごみについて

粗大ごみ収集では、可燃粗大ごみは取り扱いませんので持ち込まないでください。
可燃粗大ごみについては、次の方法で排出をお願いします。

大分類	小分類	品 目	排出方法
可燃粗大ごみ	大型	布団・家具など	山梨地域▶山梨市環境センター ☎ ²² 1555 <持込時間> (月)～(金): 午前 9 時～午後 4 時 (土): 午後 1 時～午後 4 時 牧丘・三富地域▶東山梨環境衛生センター ☎ ³⁵ 4014 <持込時間> (月)～(金): 午前 9 時～正午、午後 1 時～午後 4 時 へ、直接持ち込んでください。
	小型	衣類・ぬいぐるみなど	各地域の指定ごみ袋に入れて、燃えるごみの日に出してください

◆パソコンは回収できません
粗大ごみ収集では、パーソナルコンピュータ（以下パソコン）は回収できません。

パソコンの処分については、販売店もしくは、各製造メーカーのサポートセンターか、パソコン 3 R 推進協会にお問い合わせください。
一般社団法人パソコン 3 R 推進協会
☎ 03-5282-7685
URL <http://www.pc3r.jp/>



牧丘・三富地域 特定計量器（はかり）定期検査のお知らせ

計量法の規定により、「はかり」の定期検査を行ないますので、所定の日時に検査を受けてください。

※正午～午後1時までは検査できませんのでご注意ください。

<牧丘地域>

日時 5月10日(木)・11日(金)

午前10時～午後3時

会場 牧丘町総合会館

<三富地域>

日時 5月9日(水)

午前10時30分～午後3時

会場 三富基幹集落センター

<注意事項>

- ①取引や証明に使用している「はかり」は、すべて検査を受けなければなりません。購入して間もない「はかり」については、検査が免除になる場合がありますので、詳しくは山梨県計量検定所までお問い合わせください。
- ②22年度から指定定期検査機関が検査を実施しています。※検査手数料は現金での徴収となります。※手数料については、右記一覧表を参照してください。
- ③「はかり」に付属している分銅や定量増おもりは、付属しているおもり全部を使わないと検査ができませんので普段使っているものだけでなく、全部をお持ちください。
- ④「はかり」は汚れをよく落とし、運搬するときはストッパーをして（ついていないときは「はかり」の台と皿の間に新聞紙などを入れて指針がゆれないように）お持ちください。
- ⑤印鑑を必ずお持ちください。
- ⑥電気式はかりについては、この検査とは別に、各商店などを計量士が巡回して検査します。会場に持ち込んでも検査できませんのでご注意ください。



はかり（電気式はかりを除く）の定期検査手数料

種類・ひょう量 又は容量の比	手数料 (円)	主なはかり類
① 液面目盛りのみのある指示はかり ② 棒はかり	2000	指示はかり 液面目盛りのみのあるもの 棒はかり 棒はかり 定置おもり
③ 手動式びん（100kg以下） 10,000分の1以上のもの 10,000分の1未満のもの	5000 1,0000	手動式びん 手動式びん 手動式はかり 手動式はかり
④ 上記以外のはかり 100kg以下のもの 200kg以下のもの 500kg以下のもの	5000 8000 1,5000	手動式はかり 電気式はかり 液面目盛りのみのあるもの 手動式はかり 手動式はかり
* 総手数料は、上記はかりの金額に下記の使用個数分の金額を加える。		
⑤ 分銅又はおもり（1個につき）	100	分銅 定置おもり 定量増おもり

(注) ひょう量とは、そのはかりではかることのできる最大の重さ（質量）です。

- ⑦ 250kg以上の「大型はかり」は、所在場所（設置の場所）にて受検するよう手続きをしてください（申請が必要）。
- ⑧ 「はかり」を使用しなくなった人はご連絡ください。

問い合わせ

農林商工課商工労政担当（西館2階、内線2219）
山梨県計量検定所 ☎ 055 (261) 9130

試してみてね！食育レシピ Vol.12

春野菜を使った新生活元気アップメニュー 「ブロッコリーのポタージュ」

- ①ブロッコリーの茎は厚くむいて薄切り、花部は小房に分けておき、塩少々を加えた熱湯でゆでておく。
 - ②花部を浮き身用に少量残しておく。（細かく切っておく）
 - ③玉ねぎは薄切りにしバターで炒め、しんなりしたら薄力粉を入れ粉っぽさがなくなるまで炒め、さらに①のブロッコリーを加え軽く炒め、最後にお湯で溶かしたスープの素を入れ軟らかくなるまで煮る。
 - ④③をフードプロセッサー（ミキサー）で30秒～1分くらいかける。
 - ⑤④を鍋に戻し牛乳を加え温め、塩、こしょうで味を調える。
 - ⑥器に⑤を盛り②の浮き身用のブロッコリーを飾り、最後に生クリームを流す。
- ポイント：フードプロセッサー（ミキサー）にかけるときは、冷ましてから入れましょう。

問い合わせ 健康増進課健康支援担当（東館1階、内線1166）

エネルギー：152kcal
たんぱく質：4.1g^ア
脂質：11.2g^ア
塩分：0.6g^ア



三富地域の食改さんのレシピです

材料（4人分）

- ブロッコリー 1個（300g^ア）
- 玉ねぎ 1/2個（100g^ア）
- バター 大さじ3（36g^ア）
- 薄力粉 大さじ2（18g^ア）
- 固形スープの素 1/2個
- お湯 3カップ（600ml）
- 牛乳 1カップ（200ml）
- 塩少々 ・ しょうゆ少々
- 生クリーム 大さじ2（34ml）

情報やまなし

市外局番は 0553 です

☎ 市役所²² 1111 牧丘支所³⁵ 3111 三富支所³⁹ 2121

果樹アシスタント講習会

果樹栽培の基本技術を講義と実習をとおして習得し、就業・就農することを目指します。

日時 5月18日(金)～6月22日(金)

の間の8日間 午前9時～午後4時

会場 山梨県果樹園芸会(江曾原)と山梨・甲州市の各農園

対象 就業・就職を希望する55歳以上の人 ※公共職業安定所に事前の求職登録が必要です。

受講料 無料

定員 20人

申込締切 5月10日(木)まで

申込・問い合わせ

(社)山梨県シルバー人材センター連合会

☎ 055-228-8383

税務職員採用試験を行ないます

人事院では、下記のとおり「平成24年度税務職員採用試験」を行ないます。興味のある方は、山梨税務署までお気軽にお問い合わせください。

受験資格 ①平成24年4月1日において高等学校または中等教育学校を卒業した日の翌日から起算して3年を経過していない者および平成25年3月までに高等学校または中等教育学校を卒業する見込みの者 ②人事院が①に掲げる者に準ずると認める者

申込書交付期間 5月14日(月)～7月10日(火)(土日・祝日は除く) ※申込書の交付・受付は山梨税務署でできます。

申込書受付期間 ①インターネット 6月26日(火)～7月5日(木) ②郵送又は持参 7月2日(月)～7月10日(火) ※できるだけ、インターネットで申込みしてください。

試験日 ①第1次試験 9月9日(日)

②第2次試験 10月18日(木)～10月25日(木)のうち、指定する日

問い合わせ 山梨税務署総務課

☎²² 1411 内線 22、23

将来受け取る年金額を増やす方法があります！～付加年金～

月々の定額保険料(14,980円：平成24年度)に付加保険料(月額400円)をプラスして納付すると、65歳から受け取る老齢基礎年金に付加年金が上乘せられて受け取ることができます。

第1号被保険者・任意加入被保険者が希望により利用できます。

付加保険料(年間受取額)の計算式 200円×付加保険料納付済月数

付加保険料納付額と受取額早見表(抜粋)

付加加入年数と保険料納付額		付加年金受取額(年額)	2年間で受け取る付加年金受取額
1年	4,800円	2,400円	4,800円
5年	24,000円	12,000円	24,000円
10年	48,000円	24,000円	48,000円
15年	72,000円	36,000円	72,000円
20年	96,000円	48,000円	96,000円
25年	120,000円	60,000円	120,000円
30年	144,000円	72,000円	144,000円
35年	168,000円	84,000円	168,000円
40年	192,000円	96,000円	192,000円

2年間で納めた保険料と同額になり、その後はお得です。

※付加年金は、老齢基礎年金と合わせて受給できる終身年金です。

※定額のため、物価スライド(増額・減額)はなく、老齢基礎年金と合わせて受給できます。

※支払った保険料は、全額社会保険料控除となります。

ご注意ください

※付加保険料は、納付期限(翌月末日)を過ぎると納付できません。

納付期限内に付加保険料を納付しなかったときは、納付期限の日に納付を辞退する申し出をしたものとみなされ、翌月以降について引き続き納めたい場合は、改めて付加保険料の申し出をしなければなりません(納付書により定額保険料と付加保険料を合算で納付する人は特に注意してください)。

※国民年金第3号被保険者の人、国民年金基金に加入されている人および免除申請を受けている人は、付加年金に加入することはできません。

問い合わせ 市民生活課年金・交通担当(東館1階、内線1147・1148)

牧丘支所住民生活担当(内線144、145) 三富支所住民生活担当(内線317)

時計の修理・腕時計の電池交換受付中!

補聴器の間こえの相談など、安心の認定補聴器技能者が対応いたします。

藤原時計店

山梨市一町田中 1085-1

お気軽にお電話ください

☎0553-22-0701

こちらは有料広告です。



乙女高原の遊歩道づくり

今年も、古くなった杭を換えたり、杭にロープを結び付ける作業を行いません。

日時 5月13日(日)

午前9時30分～

集合 乙女高原グリーンロッジ前
持ち物 雨具、防寒着、弁当、軍手
※大型の木づち、ナタなどの道具がある人はお持ちください。

作業内容 杭打ち、ロープ張り、ごみ拾いなど

その他 保険には市で加入します。

※小雨決行。荒天の場合は20日(日)に延期します。

申込・問い合わせ

観光課観光施設担当

(西館1階、内線2143)

講座・募集

フラメンコ講座

セビジャーナスという踊りを覚えながら、踊りの基本を身に付けていきます。普段なかなか触れることのない異国の文化に挑戦してみませんか？

日程 平成24年5月から平成25年3月までの、毎月第2・第4土曜日

時間 午前10時～正午

会場 夢わーく山梨 軽運動室

定員 10人(定員になり次第締切)

会費 1回1,000円(当日徴収)

申込方法 電話、または夢わーく山梨の窓口でお申し込みください。

受付開始 5月7日(月)から受付開始

受付時間 土日・祝日を除く、午前8時30分から午後5時15分まで

申込・問い合わせ

夢わーく山梨 ☎②3111

B&G 海洋体験セミナー 参加者募集

沖縄でマリンスポーツや

イルカとのふれあい、

「美ら海水族館」見学、

カヌーでマングローブ

観察などの自然体験

学習をします。沖縄でたくさんの思い出と友達を作ってみませんか？

日程 7月25日(水)～29日(日)または8月17日(金)～21日(火)(4泊5日)

行先 沖縄県北部地区

対象 小学校5年生～中学校3年生

募集人数 1人

集合・解散場所 羽田空港

参加費 1人67,000円

(うち、市が33,500円補助します)

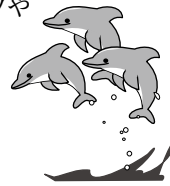
募集期間 5月7日(月)～18日(金)

(応募者多数の場合は抽選)

申込・問い合わせ

生涯学習課スポーツ振興担当

(西館3階、内線2332・2333)



第17回万葉うたまつり イベント参加者募集

1、フリーマーケット

日時 6月9日(土)、10日(日)

午前10時～午後4時

会場 万力公園

店舗数 30区画(1区画2m×3m)

出店資格 誰でも可

出店料 1日1,000円

販売品 家庭で不要になった日用品など。その場で調理する食品は不可。詳細はお問い合わせください。

2、誰でもミュージシャン

特設ステージで自由なパフォーマンスをしてください。

日程 6月10日(日)

※持ち時間は

事務局で

調整します。



<1、2共通>

申込方法 電話、ファクスまたは観光課窓口でお申し込みください。

代表者の住所・氏名・電話番号、その他必要に応じてお聞きしますので、お答えください。

申込期間 5月8日(火)～21日(月)

(定員になり次第受付終了)

申込・問い合わせ

万葉うたまつりとホテル観賞会

実行委員会事務局(西館1階観光課内、内線2147～2149)

5月のIT講習会

【会場】山梨市情報通信センター

(旧山梨市役所庁舎となり)

講座名	対象者	日程	募集締切
WORD 初心者入門	パソコンの基本操作ができる人	5月23日(水)、24日(木)、 28日(月)・29日(火)の計4日間 午前9時30分～11時30分	5月9日(水)
≫≫ワープロソフトWORDの使い方を基礎から学習する講座です			

申込方法 はがき・電子メール・電子申請(やまなしくらしねっと)にて「①受講希望講座名 ②郵便番号 ③住所 ④氏名 ⑤年齢 ⑥職業 ⑦電話番号 ⑧パソコン所有の有無 ⑨操作歴」を記入し、申し込んでください。

参加者負担金 3,000円(講習会受講代として、初回講習時に集金)

※各日程とも10人程度募集。応募者多数の場合は抽選、また受講者が少ない場合は中止となることがあります。

※「山梨申請予約・ポータルサイトやまなしくらしねっと」をご利用ください。市ホームページ上にある「電子申請・申請書ダウンロード」のバナーから「やまなしくらしねっと」へとリンクしています。

(HPアドレスは最終ページに掲載) 右のQRコードで、携帯電話からの申し込みもできます。

申込・問い合わせ

〒405-8501(住所不要) 山梨市役所財政課電算システム担当(西館4階、内線2430)

または市情報通信センター(☎②1222) Eメールアドレス itkosyu@city.yamanashi.lg.jp



情報やまなし

市外局番は 0553 です

☎ 市役所²² 1111 牧丘支所³⁵ 3111 三富支所³⁹ 2121

催し

万力公園「ふれあい動物園」

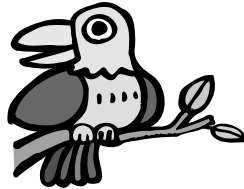
万力公園内ふれあい動物広場において、モルモットなどの小動物と直接触れ合える「ふれあい動物園」を開催します。

また、ハリスホーク（鷹）との記念写真撮影を行ないます。当日は、公園職員が撮影し、写真をお渡しします。お持ちのカメラでの撮影も可能です。

日時 5月6日(日)

午後1時、2時、3時の各回 30分
※ハリスホークとの記念撮影は、午後

1時から先着 30組となります。
会場 万力公園ふれあい動物広場
問い合わせ
万力公園
管理事務所
☎²³ 1560



初心者向け小学生水泳教室

日程 6月2・9・16・23・30日、
7月7日（いずれも土曜日、全6回）
時間 午前9時～午前10時
会場 牧丘B&G海洋センター
プール

対象者 市内の小学校低学年
（ほとんど泳げない人対象）

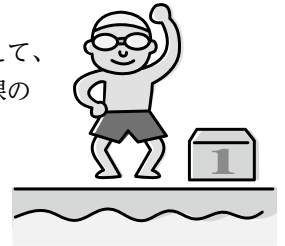
定員 30人

（定員になり次第締切）

参加料 1,000円

申込方法

参加料を添えて、
市生涯学習課の
窓口まで
お申し込み
ください。



申込期間

5月7日(月)～5月25日(金)

申込・問い合わせ

生涯学習課スポーツ振興担当
（西館3階、内線 2332）

根津記念館 5月のイベント情報 （月曜休館、☎²¹ 8250）



◆ゴールデンウィークの開館について

4月30日は月曜日ですが、記念館は開館します。

◆根津記念館端午の節句

期間 4月21日(土)～5月20日(日)

旧主屋に根津家ゆかりの五月人形などを展示します。

◆昔遊び体験

期間 5月3日(木・祝)～6日(日)

竹馬・竹とんぼなど昔ながらの遊びの品々を用意します。
高校生以下、入館無料。

◆こどもの日茶会

市文化協会茶道部の皆さんにご協力をいただき、お茶会を開催します。

日程・流派 5月3日(木・祝) 江戸千家、4日(金・祝) 裏千家、以下両日共通

時間 午前10時～午後3時

お茶代 大人一服 500円（入館料込）、高校生以下無料
※ご自分でお茶を点ててみませんか。希望者は気軽に声をかけてください。

◆はじめての茶道教室

客の心得、菓子のいただき方から略盆点前まで、初心者向けの内容を用意しています。

茶道をはじめたいと思っている人には、最高の講座です。

日時 5月15・22・29日、6月5・12・26日

（全6回、いずれも火曜日）午後7時～9時

場所 根津記念館「青山荘」和室

講師 裏千家教授 栗林宗房

受講料 3,000円（初回時に徴収）持ち物 白い靴下

◆「朗読のひととき vol.3」

市文化協会朗読部と根津記念館のコラボレーションによる朗読会をシリーズで開催します。

日時 5月27日(日)

開場：午後1時 開演：午後1時30分

場所 根津記念館「青山荘」

出演 山梨地区朗読部「萌木の会」

演目 花咲き山（斉藤隆介）、雪おんな（小泉八雲）、
花の顔（乙川優三郎）ほか

※入館料のみでお楽しみいただけます。

◆特別企画展「東京スカイツリー定点観測 - 100年先へのアーカイブ - 小野寺宏友写真展」

東京スカイツリーができあがるまでのようすを、同じ場所から撮り続けた写真家・小野寺宏友さんの作品を展示します。

期間 平成24年3月30日(金)～6月24日(日)

場所 根津記念館展示棟「八蔵」企画展示室

◆サツキ展

市文化協会盆栽部の皆さんにご協力をいただき、展示棟の前にサツキを展示します。開花状況によっては日程を変更することもありますので、ご承知ください。

期間 5月29日(火)～6月2日(土)予定

5月から コンビニ収納を 開始します！

5月から、市税や介護保険料がコンビニでも納付できるようになります。

休日や夜間でも手数料なしで、曜日や時間を気にすることなく納めることができますので、「忙しくて平日の昼間は時間が取れない」という人は、コンビニ納付をご利用ください。

ゆうちょ銀行や郵便局での納付もできますので、合わせてご利用ください。また、これまでどおり金融機関および市役所・各支所の窓口でも納めることができます。

コンビニで納められる市税などは

5月以降に発行されるバーコード印字のある納付書で納められます。

- ・市県民税（普通徴収分）
- ・固定資産税（都市計画税含む）
- ・軽自動車税
- ・国民健康保険税（普通徴収分）
- ・介護保険料（普通徴収分）

納付書の様式が変わります！

- ・コンビニ納付用のバーコードが印字されます。
- ・市県民税などのように納期が複数ある場合は、各納期分をまとめてとじてありましたが、コンビニ収納の開始で、1枚ごと（とじられていない状態）の単票になります。

コンビニで納付できない場合

- ・金額が訂正されている場合
- ・1期当たりの合計金額が30万円を超えている場合
- ・コンビニでの取扱い期限を過ぎている場合
- ・バーコードが無い、バーコードが読めない場合

上記の場合は最寄りの金融機関か市役所・各支所窓口で納めてください。

問い合わせ

◆市税に関すること

税務課収納担当 東館1階
内線 1122～1124

◆介護保険料に関すること

介護保険課介護保険担当東館1階
内線 1172、1173



2012.5

広報やまなし 2012.4.23発行（通巻87号）

■発行 山梨市 〒405-8501 山梨県山梨市小原西843 ☎0553 21111（代表）FAX 0553 212800
 ■編集 政策秘書課広聴広報担当 ■URL <http://www.city.yamanashi.yamanashi.jp> ■e-mail info@city.yamanashi.lg.jp
 ■山梨市公式ツイッター @yamanashicity

「広報やまなし」2012年6月号は5月23日の発行予定です。

いつでもどこでも気軽に情報を！

山梨市ホームページモバイル版
QRコードはこちら

