

広報



# やまなし

4

2011

vol.74





チューンアップした愛車で、さあ勝負

## おかげさまで一周年！街の駅やまなし

2月11日、街の駅やまなしで、開館一周年を記念するイベント「1th アニバーサリーフェスタ 2・11 in 街の駅やまなし」が行なわれました。

同施設では、市民・市民活動団体・事業所などと協働によるイベントを多数実施するなどして、年間の利用者が3万人に到達。

この日は、市内の模型店との共催による「ミニ四駆レース大会」、映画ポスター収集家の協力による「懐かしの映画ポスター展」、山梨ペレット普及研究隊（根津和博代表）主催の「ペレットストーブ展示会」など、盛りだくさんの内容で開催されました。

あいにくの雪にもかかわらず、ミニ四駆レース大会では、子どもから大人まで愛好者約60人が参加。レース会場は、自慢の愛車を手にした参加者たちの熱気に包まれていました。

## 夢わーくで講座作品展開催

夢わーく山梨の講座作品展が2月26日と27日、同館で開かれ、講座で学ぶ生徒たちが活動の成果を披露しました。

市町村合併後6回目の今回は、書道（かな・漢字）や編み物、アートフラワー、パッチワークなど受講生100人の135作品を展示。

今年の干支（えと）のウサギをあしらったかわいいキルトや、生花を美しい姿で長期間保存できるよう、薬品で特殊加工したブリザーブドフラワーなど、多彩な作品が並べられました。

会場では抹茶などもふるまわれ、訪れた人は地域の文化愛好家による温かみのある作品を楽しんでいました。



心のこもった作品の数々が展示されました

## 古着を再生！エコバッグづくり

2月11日、エコハウスやまなしでマイバッグづくりが行なわれました。

市とNPOフィールド'21が、エコライフの普及を目的に開催。山梨市エコハウス地域推進協議会の仲澤早苗さんを講師に迎え、古着を利用したマイバッグを作りました。

参加者からは、「着れなくなったお気に入りの洋服から、おしゃれなバッグができてビックリ！」「廃品を再利用できて嬉しい」などの声が聞かれ、丁寧に仕上げた「マイバッグ」にみんな満足顔でした。



古いシャツが素敵なバッグに生まれ変わりました

## メタボを解消！ウォーキング教室

2月28日、市役所で、「メタボにサヨナラ！ウォーキング教室」が開催されました。

市が冬の運動不足解消を目的に主催。ARCA山梨（笛吹市）の健康運動指導士・関本さんを講師に迎え、市民約30人が参加しました。

「ウォーキングは頭と血管と心臓には良いが、気をつけないと膝を痛めてしまう」と関本さん。参加者は体を痛めない歩き方や、メタボ対策に効果的な歩き方を教わりました。

教室は、関本さんの楽しいトークを交えて和やかに進み、イスやボールなどを使った膝を鍛える運動も行ないました。



皆さんスリムアップを目指し、真剣



出演者の息の合った演技に引き込まれました

## 大きく育てね！ホタルさん！！

2月22日、万力公園内ホタル水路において、第8回ホタルの幼虫放流会が行なわれました。今年の放流は、岩手保育園の園児19人が参加。

ホタルの一生について、万力公園動物広場の飼育員に説明を受けてから、ホタルの幼虫と、えさとなるカワニナが入った紙コップを一人一人が受け取り、竹越市長とともに水路に放流しました。

放流後には、園児を代表して芦澤優くんから「きれいな川でカワニナをいっぱい食べて、大きなホタルになって欲しい」と感想がありました。

最後に、竹越市長から園児におみやげがプレゼントされ、「6月のホタル観賞会をぜひ見にきてください」と約束を交わしていました。

## 「とんでもない女」に満足！

2月20日、花かげホールにおいて、中津留章仁さん作・演出、下條アトムさん、川島なお美さん、板垣桃子さん出演の、宝くじ文化公演「とんでもない女」が上演されました。

5年前に家出して行方不明になった妻（川島）が突然帰宅し、若い恋人（板垣）と暮らしていた夫（下條）と、3人の奇妙な同居生活が始まるというストーリー。

普通の主婦だった妻が、5年間でスーパーウーマン「とんでもない女」に変身する軽快なコメディと、選挙違反事件、差別問題などの複雑な社会問題を織り交ぜた舞台に、市内外から詰めかけた観客は大満足でした。



ホタルの幼虫（右下）がなかなか出てくれなくて、ちょっと苦戦中！



## まちのわだい

2011年2月～3月



### 旬のいちごを楽しみながらのひなまつり

2月27日、笛吹川フルーツ公園くだもの広場において「フルーツ公園のひなまつり&いちごの日」が開催されました。

春の訪れを感じさせる暖かな陽気の中、会場は大勢の親子連れでにぎわい、中でも参加者全員に当たるビンゴ大会は、大盛り上がり。

一等賞には、採れたての三富のいちごが用意され、甲府市から親子で来ていた斉藤史奈ちゃんは見事に一等賞を当て「大好きないちごがたくさん貰えてうれしい。家に帰って食べたい」と喜んでいました。

会場ではそのほかにも、いちごの味覚体験やひなあられのプレゼント、ぬり絵コーナー、桃の花のプレゼントなどが催され、来場者は少し早いひなまつりを楽しむとともに、旬のおいしいいちごに舌鼓を打っていました。



おひなさまの前で「はいチーズ！」

### お見舞い申し上げます

このたびの東北地方太平洋沖地震において、犠牲になられた方々のご冥福をお祈り申し上げます。また甚大な被害に遭われました皆さま方には心からお見舞いを申し上げます。被災地では、いまだに不安な時を過ごされている方々がおおぜいいらっしゃることを存じます。一日も早い復興を心より祈念いたします。

山梨市



# 第7回「小・中学生山梨市ノーベル科学賞」



子どもたちに科学に触れてもらい、興味・関心を持ってもらおうと始めた「小・中学生山梨市ノーベル科学賞」も7回目を迎えました。今年は、642人から1,596点の応募がありました。

2月19日、市民会館で行なわれた「第15回やまなし生涯学習フェスティバル」において、各賞に輝いた皆さんの表彰式が行なわれ、表彰状と記念品が贈られました。

### ★最優秀賞【2点】

- 山下 紗輝 (山梨小6年)
- 「自分のためにすりサイクル」岡村 翼 (山梨北中1年)
- 「チヨウはなぜ飛ぶのか」

### ★優秀賞【12点】

- 佐藤 史織 (加納岩小6年)
- 秋山 彩貴 (日下部小6年)
- 相原 賢太 (後屋敷小6年)
- 小林 陸 (日川小6年)
- 上野 祐馬 (八幡小6年)
- 齋藤 良葵 (岩手小6年)
- 上野 佑也 (牧丘第一小6年)
- 戸野 佐也 (牧丘第二小4年)
- 戸田 恋雪 (牧丘第三小5年)
- 樋田 朱莉 (牧丘第三小5年)

### ★理科博士賞【13点】

- 河野 真緒 (加納岩小6年)
- 小平 守都 (日下部小6年)
- 若月 佑太 (後屋敷小6年)
- 小澤 流星 (日川小6年)
- 筒井 純生 (山梨小5年)
- 古屋 優香 (山梨小5年)
- 松田 愛香 (八幡小6年)
- 岩窪 美久 (岩手小5年)
- 萩原 諒介 (牧丘第一小6年)
- 廣瀬 友詩 (牧丘第二小5年)
- 佐藤 峰士 (三富小6年)
- 深沢 薫平 (山梨南中2年)
- 廣瀬 響都 (山梨北中2年)
- 廣瀬 響都 (笛川中1年)

### ★特別賞【4点】

- 小林 裕悟 (加納岩小3年)
- 鈴木 日向 (加納岩小4年)
- 武藤 篤史 (日下部小5年)
- 若月 美紗 (山梨南中1年)

以上敬称略

### 学校別応募点数および参加人数

学校名	応募点数	参加人数	学校名	応募点数	参加人数
加納岩小学校	204	178	牧丘第一小学校	31	33
日下部小学校	138	151	牧丘第二小学校	36	36
後屋敷小学校	93	100	牧丘第三小学校	17	17
日川小学校	89	91	三富小学校	22	31
山梨小学校	62	62	山梨南中学校	302	327
八幡小学校	40	51	山梨北中学校	455	455
岩手小学校	11	14	笛川中学校	96	96

応募総数 1,596点 参加人数合計 1,642人

●学校教育課庶務担当 (西館4階、内線 2316)

### 生涯学習フェスティバル

市民が日頃の生涯学習活動の成果を発表する「やまなし生涯学習フェスティバル」が、2月19日から20日にかけて市民会館で盛大に行なわれました。

初日のオープニングイベントでは、光明保育園の園児約30人が和太鼓の演奏と、よさこいソーランを披露(表紙)。息の合った見事な演技でフェスティバルの幕開けを飾りました。

今年の男女共同参画フォーラムの講師は、ジャガー横田さん。現役プロレスラーとして活動中で、タレントとしてもテレビやラジオなどに出演し、4歳になる息子さんを子育て中のスーパーウーマンです。

40歳を過ぎてからの出産経験や、夫で医師の木下博勝さんとのユニークな子育ての体験談を話し、最後は観客の男性のリクエストにこたえて、プロレス技のコブラツイストも披露してくれました。

このほか、ホールではコーラスや楽器の演奏、ダンスなど、市民の有志が日頃の活動の成果を披露。堂々とした発表で観客を楽しませていました。

また、公民館・地域活動の展示コーナーには、飾りびなや絵画などの作品が所狭しと並んでおり、多くの人が足を止めて見入っていました。

1「ジャガー横田さんのコブラツイストに、ギブアップ?」2「ブックリサイクル」の様子 3見事な展示品が多数並べられました 4さまざまな生涯学習活動の成果が発表されました

たくさんのご応募、ありがとうございました。

# 第7回自然と清流・果実の里 やまなし短歌大会

今年も県内外から多くの作品が寄せられました。

三枝浩樹先生（甲斐市在住・歌誌「沃野」代表）と秋山佐和子先生（山梨市出身・歌誌

「玉ゆら」主宰）による審査を経て、各賞および入選作品が決まりました。

入賞者には、2月20日市民会館で開催された「平成23年やまなし生涯学習フェスティバル」において、表彰状と賞金が贈られました。

各賞に輝いた皆さんの作品をご紹介します。

生涯学習課生涯学習担当（西館3階、内線2327）

## 【一般の部】

応募者数 425人  
応募作品 723首

### 山梨市長賞

「おらん家の桃が一番うまいよ」と賜る張りの両手に余る  
山梨市 佐藤 由子

## 【中学生の部】

応募者数 1,170人  
応募作品 1,679首

### 山梨市長賞

富士の山明かりの列がつながってまるで夜空の星座のようだ  
甲府市・駿台甲府中2年 須長 真由

## 【小学生の部】

応募者数 250人  
応募作品 360首

### 山梨市長賞

おじいちゃん手伝いたらわかったよ畑の桃が宝石みたい  
後屋敷小6年 堀内 誉世

### 山梨市議会議長賞

留守かなと裏に廻れば長き廊下に大きな桃がずらり並べり  
甲斐市 小宮山 みつ江

### 山梨市教育長賞

収穫の終りし桃の木直に立ち夏の疲れを空に泳がす  
山梨市 山口 光子

### 山梨市文化協会会長賞

余すなく袋掛けなす葡萄畑の袋真白し陽にかがよいて  
山梨市 廣瀬 博美

### フルーツ山梨農業協同組合長賞

車椅子のあなたはだまって窓に寄る風が桃畑分けてくるから  
山梨市 柳沢 花子

### 山梨市商工会長賞

たたずみて幼と吹けるたんぼの綿毛は葡萄の棚を越えゆく  
山梨市 雨宮 さよ子

### 三枝浩樹賞

いつだって空はみている私達どんときでもうそはつけない  
上野原市・上野原高1年 宮腰 ちひろ

### 秋山佐和子賞

桃の実は粗雑にすればすぐ傷む人の心のような果物  
東京都 上條 直子

## 入選

- 大柴 慎之助 (葦崎市・葦崎高)
- 横井 光太郎 (愛知県)
- 森屋 俊一 (埼玉県)
- 向井 喜美子 (北杜市)
- 古屋 牧男 (甲州市)
- 篠原 正雄 (甲府市)
- 田形 房子 (山梨市)
- 小澤 さち子 (山梨市)
- 平柳 登美子 (山梨市)
- 雨宮 松子 (山梨市)

### 山梨市議会議長賞

土砂降りの雨を浴びせて雷が甲府盆地を駆け巡つて  
甲州市・勝沼中2年 雨宮 由佳

### 山梨市教育長賞

僕の部屋に蛍一匹迷い込みそつと両手でとらえて放つ  
甲府市・駿台甲府中2年 高橋 望

### 山梨市文化協会会長賞

暑い夏桃の色づき楽しみに祖父母としたシルバーク  
山梨南中1年 諸星 和磨

### フルーツ山梨農業協同組合長賞

今までに何十万のぶどうの房切ったことかといちやんが言う  
甲州市・勝沼中2年 古屋 利華

### 山梨市商工会長賞

桃の実を口いっぱいにはおぼつて畑の母の想い感じる  
笛吹市・春日居中2年 大久保 遥加

### 三枝浩樹賞

目を閉じて耳をすませば夏があるこの鳴き声は何せミだろか  
甲府市・駿台甲府中2年 吉田 一成

### 秋山佐和子賞

ああせみやなんと哀れで立派なのだ！歌うは数日地中で数年  
甲州市・勝沼中2年 鷹野 裕太

## 入選

- 里吉 真緒 (葦崎市・葦崎西中)
- 石澤 瑠璃子 (甲府市・駿台甲府中)
- 青山 瑞希 (山梨北中)
- 込山 星河 (甲府市・駿台甲府中)
- 上條 浩太郎 (山梨北中)
- 萱沼 優斗 (山梨南中)
- 深澤 健太 (山梨北中)
- 斉間 拓野 (山梨南中)
- 佐野 力 (市川三郷町・市川中)
- 山中 ほか (山梨南中)

### 山梨市議会議長賞

夏の夜はたるの光きれいだな手にも取れるね特別な星  
三富小5年 坂本 七菜

### 山梨市教育長賞

なつやすみみんなであつたおじろがわみずがきれい  
つめたかったよ  
北杜市・高根清里小1年 古屋 孝太郎

### 山梨市文化協会会長賞

おとめこはひろいひろういみずうみだポートにのつてぼうけんするよ  
甲州市・玉宮小1年 長田 英

### フルーツ山梨農業協同組合長賞

梅雨あけの空を待ってたきよほうたちおおいしくなあれ光をあびて  
牧丘第三小6年 奥山 明日果

### 山梨市商工会長賞

雨と風つれてあばれた夕立ちがおみやげくれた七色のにじ  
加納岩小6年 藤巻 彩音

### 三枝浩樹賞

川の音みだれながらもきよらかに流れていくよ心うたれる  
三富小5年 種田 稜大

### 秋山佐和子賞

母さんが何か煮ているいいにおいものジャムにもものびんづめ  
加納岩小6年 伊従 優里

## 入選

- 久内 梨聖 (牧丘第三小)
- 佐藤 優花 (後屋敷小)
- 宮沢 紘仁 (甲府市・羽黒小)
- 藤井 雄大 (八幡小)
- 林 真希 (後屋敷小)
- 深沢 綾 (三富小)
- 萩原 綾 (八幡小)
- 奥山 夏帆 (南アルプス市・豊小)
- 河野 来夢 (加納岩小)
- 古屋 綾香 (加納岩小)

(順不同・敬称略)



# 水道料金改定のお知らせ

山梨地域（上水道）は水量料金を、三富地域（簡易水道）は基本料金および水量料金ともに値上げします。

市では、市民の皆さんに安全で安定した水道水を届けるため、本年5月の検針分から水道料金を改定します。水道事業の現状、また料金改定の理由および新しい料金体系については、次のとおりです。

## 《水道の現状と課題》

市の水道の給水人口は、平成22年3月末現在、上水道が31,175人、公営簡易水道が6,344人で、合併時に引き継いだそれぞれの旧水道施設は、老朽化が進んでいます。

また、本市は東海地震の地震防災対策強化地域に指定されていますので、耐震化に向けた水道施設整備対策も必要となっています。

今後の施設の統廃合、改修・耐震補強、峡東地域広域水道企業団からの用水給水に係る施設整備や受水費用などに多額の経費を要し、現状の経営状況ではその対応は困難です。

そのために、財源確保に向け早急な経営改善が必要となります。

## 《水道料金改定の理由》

水道事業の財政状況については、簡易水道統合に伴う施設整備や既存施設の維持管理費、安全対策など、経費が増加しており、水道事業会計の収支に不均衡が生じています。平成21年度の収益的収支は、上水道の場合、1立方メートル当たりの給水原価（注1）171・59円に対し、使用者の皆さんからいただく水道料金の平均単価は、143・37円です。また、簡易水道の場合、1立方メートル当たりの給水原価（注1）437・11円に対し、使用者の皆さんからいただく料金の平均単価は133・85円となっています。

この経費と収入との差額は、一般会計から水道事業会計へ受水費補助として1億円、簡易水道特別会計へ受水費や起債の元利償還金を含めて2億3千万円余の繰り入れが行なわれています。

しかし、一般会計も、近年の景気低迷による市税の伸び悩みや地方交付税の減少などにより、財政的に厳しい状況であり、繰出金の縮減は差し迫った課題です。

したがって、経費の増加と料金収入・繰入金の下下が複合し、今後はより一層厳しい財政状況となる懸念が懸念されます。

私たちの生活に欠かすことのできない水道事業を将来にわたって持続することともに、安全・安心で安定した水の供給を続け、使用者間の負担の公平性と水道事業本来の経営原則である「独立採算制の原則」を高める必要があります。

このような状況を踏まえ、市では、平成22年7月に水道審議会を設置し、水道事業の現状や経営状況、経営の見直しなどについて幾度かの検討を行ない、9月に答申を受けました。その後、各地域審議会への説明を行ない、昨年12月定例市議会へ条例改正案を上げし、承認されました。

市では、本年5月の検針分から料金を改定します。安全で安定した水道水を供給するため、今後も経費の削減や未収金対策に取り組み、効率的な経営体制の確立を進めていきますので、皆様のご理解ご協力をお願いします。

（注1）給水原価とは、水道水1立方メートルを作るのに必要な経費のことです。

## ◇新水道料金表（2か月分・税込）

メーター使用料は据え置き（全地域同一）

地域名	区分	改定前料金	新料金
山梨地域（上水道） 改定率9.9%	基本料金	2,414円	2,414円
	水量料金（1m <sup>3</sup> につき）		
	0～20m <sup>3</sup>	基本料金に含む	基本料金に含む
	21～40m <sup>3</sup>	136円	147円
	41～100m <sup>3</sup>	147円	168円
	101m <sup>3</sup> 以上	168円	210円
三富地域（簡易水道） 改定率22.7%	基本料金	1,680円	2,414円
	水量料金（1m <sup>3</sup> につき）		
	0～20m <sup>3</sup>	基本料金に含む	基本料金に含む
	21～40m <sup>3</sup>	84円	94円
	41～100m <sup>3</sup>	94円	105円
	101m <sup>3</sup> 以上	105円	115円

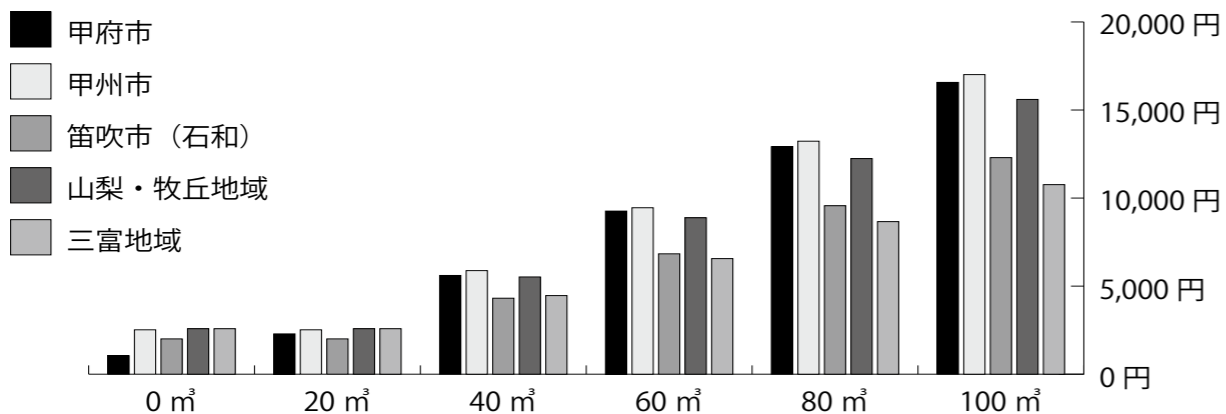
※牧丘地域（簡易水道）の水道料金は、据え置き。山梨地域の改定後新料金と同一。

## ◇料金改定後の隣接市との比較（2か月・税込）

参考に隣接市と比較すると、改定後の水道料金は、下図・表のとおりです。

※比較は口径13mmの一般家庭で、2か月（0～100m<sup>3</sup>）使用した場合の税込金額です。

※一般家庭の口径13mm、2か月の平均使用量（上水道）は42.4m<sup>3</sup>です。



	0m <sup>3</sup>	20m <sup>3</sup>	40m <sup>3</sup>	60m <sup>3</sup>	80m <sup>3</sup>	100m <sup>3</sup>
甲府市	1,050円	2,289円	5,607円	9,261円	12,915円	16,569円
甲州市	2,520円	2,520円	5,880円	9,450円	13,230円	17,010円
笛吹市（石和）	2,005円	2,005円	4,315円	6,835円	9,565円	12,295円
山梨・牧丘地域（改定後）	2,582円	2,582円	5,522円	8,882円	12,242円	15,602円
三富地域（改定後）	2,582円	2,582円	4,462円	6,562円	8,662円	10,762円

【水道料金・水道使用に関する問い合わせ】

水道課庶務担当（西館1階、内線2118・2119）



# 市営バス

## 「山梨循環線・牧丘循環線・西沢溪谷線」の時刻および路線の一部が4月1日から変わります

### ◆時刻表が変わります◆

広報やまなし4月号と一緒に各戸にお配りする、新しい時刻表をご利用ください。  
市のホームページ (<http://www.city.yamanashi.yamanashi.jp/>) でもご覧いただけます。

### ◆停留所と路線が変更になる場所があります◆

バス停留所が新設・移設される場所や、それに伴い路線が変更となる場所があります。  
変更は次のとおりですので、ご確認ください。

- 山梨循環線 日川団地への運行……………バス停留所（新設）、路線変更【図①】
- 落合交差点経由の運行……………バス停留所（新設）、路線変更【図②】
- 紺屋地内の運行経路変更……………バス停留所（移設）、経路変更【図③】
- フルーツ公園線の増便……………昼間便（駅発13時40分）の追加
- 牧丘循環線 柚口地内の運行経路延長……………バス停留所（移設）、路線延長【図④】

問い合わせ：市民生活課年金・交通担当（東館1階、内線1147・1148）

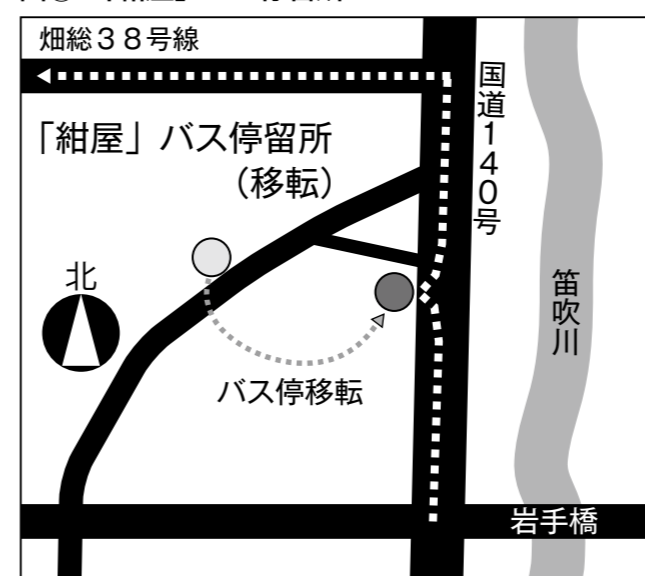
図① 「日川団地」バス停留所



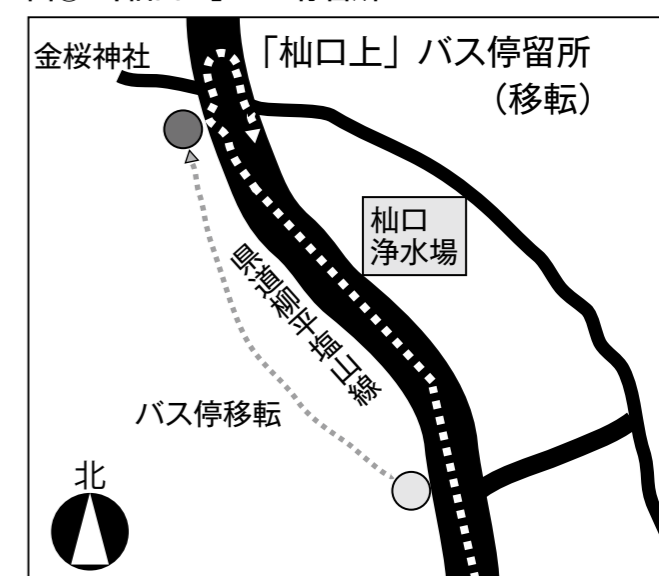
図② 「落合」バス停留所



図③ 「紺屋」バス停留所



図④ 「柚口上」バス停留所



# 市政の動き



## 委 行財政改革諮問会議 委員が委嘱されました

市は、2月28日、市役所会議室において、山梨市行財政改革諮問会議を開催しました。  
改革の推進には、「市民の視点」「経営感覚」による意見は必要不可欠であると考え、外部の



委嘱状が竹越市長から手渡されました

委員で構成した諮問会議を設置しています。  
この日は、新たに委員となる竹居豊さん（フルーツ山梨農業協同組合参事）、市川由美さん（山梨県知事政策局次長）、藤原真史さん（山梨大学教育人間科学部准教授）

## 山梨市行財政改革諮問会議委員

役職	氏名	備考
会長	芳賀和夫	甲府商工会議所相談役
委員	小林貴美雄	元山梨中央銀行監査役
副会長	丸山公夫	丸山法律事務所社長
委員	代永紀夫	元山梨県出納長
委員	竹居豊	フルーツ山梨農業協同組合参事
委員	市川由美	山梨県知事政策局次長
委員	藤原真史	山梨大学教育人間科学部准教授

※順不同、敬称略

学部准教授）ら7人に竹越市長から委嘱状が手渡されました。続いて、役員の選出が行なわ

## 選 心の健康づくり標語 入選作品が決定

市では、みんなが家族や自分の心の健康づくりを考えたり、命を大切に、明るく生きがいのある地域や社会になるようにと、市内在住の小中学生を対象に、標語を募集しました。  
2,088人から応募があり、市健康づくり推進協議会で選考を行なった結果、次の標語が入選しました。  
入選作品は、今後、心の健康づくり普及啓発の広報活動などに活用していきます。

### ◆最優秀賞

「ためないで」

心のなやみ はなそうよー  
加納岩小6年 渡邊ゆりなさん

### ◆優秀賞

「あいさつは 気持ちがよくなる魔法のことば」  
牧丘第三小5年 久内梨聖さん

### ◆優秀賞

「大切と  
あなたを想う 人がいる」  
山梨北中2年 石井あみさん

### ●健康増進課健康支援担当

（東館1階、内線1166）

## 消 林野火災を想定し 消防演習を実施



山腹に目がけて勢いよく放水

市と市消防団、東山梨消防本部は3月6日、市内三富徳和で林野火災に備えた消防演習を行いました。

演習は春の全国火災予防運動（1日〜7日）の一環として行なわれ、消防署員や団員約120人が参加しました。

畑でせんでい枝を焼却中に、周囲の枯れ草に火が燃え移り、山林へ延焼したとの設定。

傾斜地であるため、中継送水に重点を置き、団員らは河川と貯水槽からホースを延ばし、途中でポンプを使い、加圧して放水を行ないました。

春は空気が乾燥し風が強く吹くことから、火災が発生しやすい気象状況となります。火の取り扱いは十分注意しましょう。

### ●総務課行政防災担当

（西館4階、内線2447）

## ♥♥♥善意をありがとう♥♥♥

### 【寄付一般】

#### ▼社会福祉資金として

- 故古屋春江様のご遺志により  
古屋 袈裟廣 様（江曾原）…………… 100,000 円
- 牧丘町あんず・さんざしの里づくり推進会  
会長 古屋 茂富 様…………… 178,783 円

#### ▼日下部小学校へ

- 松下 慶磨 様（小原西）…………… 図書 115 冊

#### ▼市立小中学校などへ

- 伊藤 信子 様（牧丘町集）…………… 音響機器・楽器・カメラなど  
教材備品 44 点

### 【ふるさと納税】

- 中村 恒義 様（神奈川県藤沢市）… 300,000 円
- 柏木 圭子 様（茨城県那珂市）… 100,000 円
- 雨宮 真也 様（東京都港区）… 100,000 円
- 古屋 文男 様（東京都八王子市）… 1,200,000 円
- 古屋 文隆 様（東京都新宿区）… 300,000 円
- 古屋 公士 様（東京都八王子市）… 300,000 円
- 古屋 勇多 様（東京都世田谷区）… 250,000 円
- 町田 睦子 様（東京都世田谷区）… 20,000 円
- 中村 忠正 様（東京都多摩市）

# はじめよう！ もっと、エコ生活！！

～ Vol. 9～

エコハウスでの  
1年&リサイク  
ルのススメ！



皆さん、こんにちは。新年度を迎え、いかがお過ごしでしょうか。

さて、エコハウスは今年で1周年を迎えます。この1年は、いつになく夏は暑く、冬は寒い気候でしたが、エコハウスのさまざまな工夫で快適に過ごすことができました。

今回は、エコハウスのお気に入りをお笑家<sup>お笑い</sup>のみんなが紹介します。

また、山梨市で新生活を始める人に、「ゴミの出し方」についてもお知らせします。



エコハウスは去年の4月22日にオープンして、この1年間で2,700人以上の人が来てくれたんだよ。

1年を通して、エコハウスの効果を肌で感じる事ができたけど、みんなはエコハウスのどこが気に入ったかな？



僕は、太陽光発電とソーラーエコキュートがすごいと思ったよ。お母さんがニコニコしながら電気料の請求書を見ていたから聞いたんだけど、家の電気料は使用料と売電金額を差し引きすると、年間2万円くらいなんだって。お風呂のお湯も太陽の熱を利用して沸かしているから、とっても助かっているって！



わしは、あれだな「ペレットストーブ」が気に入ったの。薪のように割ったりくべたり大変かと思っておったが、思ったより手がかからなくて、木のぬくもりを感じられたの。1台で家全体が暖かくなるし、なかなかのもんじゃぞ！



あまり根拠のないことなんだけど、エコハウスに引っ越してきて、花粉症の症状が落ち着いてきたように思うのよね。特に家にいるとき感じる事が多いんだけど、空気清浄効果のある壁だからかなあ？



私のお気に入りは、子ども部屋のロフト。屋根が一段高くなっているから、作ってもらったんだけど、部屋がもう一つ増えたみたいでうれしいの。

夏は窓を開ければ風がスーッと通って暑くないし、冬も暖かい空気が溜まってくるからとっても暖かいのよ。



私は、家庭菜園ですね。生ゴミも有効活用して、緑のカーテンのときにも一役買ってくれましたし。

なにより自分の家で採れた野菜を食べることは地球にも優しいんですよ。



## ◆進さんのエコ Point !



我が家の特徴の越屋根は、養蚕が盛んだった峡東地区の伝統的な建築を取り入れたんだ。

夏は越屋根の窓を開ければ暖まった空気が抜けて、地窓から風を引きこめる煙突のような役割をして、冬はペレットストーブなどで暖められた空気を、

サーキュレーションダクトを使って床下へ送れるようになっているんだ。エアコンを使わず冷暖房の費用も節約できる先人の知恵なんだよね。



ねえ、進さん。お隣に新しい人が越してくるんですけど！やっぱり、4月は人の出入りが多いわねえ。そう言えば、ゴミの分別方法って全国どこでも同じなのかしら？



## ◆進さんのエコ Point !



残念ながら、ゴミ出しルールは市町村によって違うんだよ。

ちなみに山梨市では、資源ゴミのリサイクルを推進するために、市内175か所にリサイクルステーションを設置しているんだよ。

●リサイクルステーションに出すことができるのは、

☞紙類：新聞、雑誌、チラシ、段ボール、紙パック、その他紙類（汚れていない紙類全て）

☞ビン類：一升ビン、ビールビン、茶色ビン、透明ビン、その他のビン

☞缶類：アルミ缶（アルミマークが付いているもの）、スチール缶（スチールマークが付いているもの）

☞布類：綿100%の衣類（肌着、タオルなど）

☞プラスチック類：ペットボトル、白色トレイ、その他プラスチック類（プラマークが付いているもの）

☞廃食油：使用済みや賞味期限切れの植物油



の6種類18品目なんだ。これらの資源ゴミは、できるだけ分別してリサイクルステーションに出すようにしようね。

※お近くのリサイクルステーションの場所が分からないときは、市役所環境課にお問い合わせください。



家具・家電などの粗大ゴミといったリサイクルステーションに「出せないもの」がリサイクルステーションに不法投棄されていることが多いんだよ。リサイクルステーションに出せないものは、自分自身でちゃんと処分したいもんじやのお。



限りある資源を私たちの子どもや孫の代まで大切に使えるように、きちんと分別してリサイクルステーションに出したいですね。これを機会にもう一度ゴミ出しルールを確認しましょうね。



## ◆エコアイデア募集中

みなさんのご家庭で実践している「エコアイデア」をお笑家<sup>お笑い</sup>さん一家のコーナーで紹介してみませんか。無理なく、楽しく、エコ生活できるエコアイデアを募集しています。

【問い合わせ】環境課生活環境担当（西館1階、内線2134・2135） FAX②2800

## ●エコタロウからのお知らせ

### ～「狂犬病予防注射」について～

毎年、4月から5月にかけて、狂犬病の予防注射（集合注射）が行なわれるワン！3か月以上の犬の登録と狂犬病の予防注射は、飼い主の義務だから、絶対に忘れないでほしいワン！

詳しくは、18ページの地区別日程表を見るワン！

※小型の室内犬でも、登録と狂犬病予防注射が必要です。

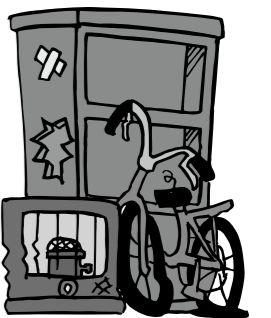


## ●環境課からのお知らせ

### ～「春の粗大ゴミ収集」について～

毎年、5月から6月にかけて実施する、「春の粗大ゴミ収集」を今年も行ないます。

※地区別収集日や収集場所など、詳しいことは広報5月号に掲載しますので、ご覧ください。



# 安全×安心

専門交通指導員の

## ワンポイント・アドバイス

### ★新入学児童・園児を交通事故から守る運動

●期間 4月1日(金)～4月10日(日)

●運動の重点項目

- (1)新入学児童・園児に対する交通安全教育の推進
- (2)通学・通園路における安全の確保
- (3)新入学児童・園児を交通事故から守る県民意識の醸成

4月から新入学児童・園児が慣れない通学路を通い始めます。子どもさんと学校までの通学路を歩いてみてください。大人目線ではなく、子どもの目線でみると危険なところが見つかります。親子で話し合い、危険なところはこうしたらよいか指導してください。

ドライバーの皆さん、通学路や住宅地を運転するときは、周辺にしっかり目配りし、子どもの早期発見に努めてください。

【問い合わせ】 市民生活課年金・交通担当 (東館1階、内線1148)



### ★春の連休時における交通安全運動(4/29～5/5)

連休時には、多くの人が観光地へと向かい、道路の混雑が予想されます。渋滞などで焦る気持ちが大きな事故へとつながります。

お出かけの際には、ゆとりをもったドライブ計画を立てましょう。

交通安全スローガン  
「心地良い 交通マナーが  
照らす未来(あす)」



## 「こんにちは、日下部警察署です。」

問い合わせ ☎ 0110

### ☀新入学児童などの犯罪被害防止☀

全国的に子どもが被害に遭ったり、子どもの安全が脅かされたりする犯罪が後を絶ちません。子どもに対する被害防止教育を行ない、自分を守るための力を身に付けさせましょう。

警察では、防犯教室・防犯指導において、児童たちに「イカのおすし」を合言葉に被害防止教育を行なっています。

- イカ**…「行かない」知らない人について行かない
- の**…「乗らない」知らない人の車に乗らない
- お**…「大声で叫ぶ」『助けて』と大声を出す  
防犯ブザーを鳴らす
- す**…「すぐ逃げる」怖かったら大人のいる方にすぐ逃げる
- し**…「知らせる」どんな人が何をしたか家の人に知らせる

### 平成23年度山梨県警察官採用試験

受付期間：3月23日(水)～4月22日(金)  
第1次試験日：5月8日(日)

【問い合わせ・採用試験案内請求先】  
日下部警察署警務課採用試験担当  
☎ 0553-22-0110(代)

### 日下部警察署管内交通事故発生状況(2月末日現在)

	件数(人数)	前年比
人身交通事故	50件	-8
死者	1人	0
負傷者	61人	-8
物損交通事故	164件	+24

※日下部警察署管内……山梨市内および甲州市内

# 各種相談



ひとりて悩まない……!

相談	内容	日時・会場	申込・問い合わせ
行政相談	行政相談委員による国・県・市などの仕事についての苦情や要望。	4月15日(金) 午後1時30分～4時 市役所西館2階201会議室	総務課 行政防災防犯担当 (西館4階、内線2447)
結婚相談	相談は、できるだけ希望者本人が望ましい。登録希望者は、履歴書用写真(3.5cm×5cm程度)、印鑑(シャチハタ不可)をお持ちください。	4月16日(土) 午後2時～6時(受付は5時まで) 市民会館3階控室	市民生活課 まちづくり・協働担当 (東館1階、内線1146)
パソコン困りごと相談	パソコンの操作方法に関する相談 ※講師の都合により休む場合あり。必ず事前確認を。	4月2・9・16・23日(土) 午後1時～3時 市民会館4階C会議室	生涯学習課 生涯学習担当 (西館3階、☎ 1488)
こころの健康相談	最近眠れない、イライラする、外出や人と会うのがおっくうになったなど悩んでいる人の相談に応じます。予約制。	4月21日(木) 午前10時～11時30分、 午後1時15分～4時 市保健センター相談室	福祉事務所 (東館1階、内線1137) 健康増進課 (東館1階、内線1169)
年金相談	年金全般に関する相談。	4月14日(木) 午前9時30分～ 午後4時(正午～午後1時は休み) 甲州市役所	甲府年金事務所 ☎ 055(252)1431(代)
不動産相談	不動産全般に関する相談。	4月21日(木) 午前10時～午後3時 (正午～午後1時は休み) 市役所西館2階203会議室	(社)県宅地建物取引業協会 ☎ 055(243)4300

# みんなの 掲示板

### 第5回加納岩総合病院健康セミナー

テーマ 「動脈硬化」について  
日時 4月6日(水) 午後3時～4時30分  
会場 加納岩総合病院会議室  
講師 加納岩総合病院 血管外科  
医長 中山光由先生  
定員 60人(先着順)  
参加料 無料  
主催 加納岩総合病院 教育研修委員会  
申込・☎ 加納岩総合病院 広瀬 ☎ 2511

### 虹の会フェスタ in いるとこ

皆さん、ぜひ遊びに来てください。  
日時 4月23日(土) 午後1時30分～3時  
会場 グループホーム「いるとこ」  
(山梨市下神内川192-3)  
内容 劇団「こんべいとう」による人形劇  
マジックショー  
参加料 無料  
問い合わせ  
地域ささえあい「虹の会」  
長谷川すみ江 ☎ 080-5445-0683



### 文化協会盆栽部「春の山野草展」

「春の山野草」盆栽150点ほどを展示します。見に来てください。  
日時 4月15日(金)～17日(日)  
午前9時～午後5時(15日は午前10時から、17日は午後3時まで)  
会場 市民会館2階展示室  
入場料 無料  
問い合わせ 山梨市文化協会盆栽部  
佐藤榮徳 ☎ 0748





やっぱり、本が好き!

### ●●●お知らせ●●●

- 【4月のおはなし会】
  - ◆乳幼児向き(チェリー) 4月12日(火)
  - ◆幼児・低学年向き(くれよん) 4月23日(土)
- ※いずれも午前10時30分～11時
- 【市立図書館開館時間】
  - ◆午前9時～午後5時(金・土は午後6時まで)



2月22日(火)から3月1日(火)の間、市立図書館では蔵書点検を行ないました。  
館内にある蔵書数は、約10万4千冊(平成23年3月1日現在、雑誌・視聴覚資料を除く)あり、これら一冊一冊を点検しました。  
その点検方法は、全て手作業!図書館スタッフ総出で、本の裏表紙に張り付けられたバーコードを専用の機器で読み取り、蔵書データどおりに館内にあるか点検していきましました。  
大変な作業でしたが、全ての作業が無事に終了しました。

★休館日は、情報カレンダーで確認してください。

### おすすめ新着図書

#### ■一般書

『花桃実桃』  
中島 京子:著



舞台は、昭和の香り漂う古アパート「花桃館」。会社を辞め、亡父が遺したこのアパートの管理人になった40代の独身女性が主人公。

人生の転機を迎え、へんてこな住人とのユーモラスな交流が繰り広げられ、ほのぼの笑えてどこか懐かしい小説。

#### ■児童書

『これなんてよむの? どうぶつのかんじ』  
すなやま えみこ:さく・え



これなんて読む?『河豚』河にいる豚?答えは「ふぐ」。他にも大人でもちょっと考えてしまいそうな、意味を想像すると楽しくなる動物の漢字をクイズ形式で紹介。問いの部分のイラストも楽しい絵本。

### 主な新着図書

日本の小説	
子家庭の身代金	赤川 次郎
末裔	絲山 秋子
告発の虚塔	江上 剛
人質の朗読会	小川 洋子
無花果の実のなるころに	西條 奈加
ぼくから遠く離れて	辻 仁成
淡雪記	馳 星周
恋しぐれ	葉室 麟
夢で逢いましょう	藤田 宜永
カササギたちの四季	道尾 秀介
四畳半王国見聞録	森見登美彦
文学・エッセイ・手記・外国の小説など	
田辺聖子の古典まんだら①②	田辺 聖子
佐野洋子対談集人生のきほん	佐野洋子・西原理恵子
あなたにありがとう	松浦弥太郎
村上春樹雑文集	村上 春樹
お呼びだ、ジープス	P.G.ウッドハウス
その他・一般	
女たちの戦国	鈴木由紀子
子育てのツボ	水谷 修
捨てない生活	フクイユキ
有機・無農薬野菜が甘く育つ土づくり	学研パブリッシング
徹子ザ・ベスト	黒柳 徹子

## 地域包括支援センターをご存知ですか?

地域包括支援センターは、65歳以上の高齢者の皆さんがいつまでも健やかに、住み慣れた地域で安心した生活ができるよう、介護・福祉・健康・医療などさまざまな面から総合的に支援しています。  
保健師・社会福祉士・主任ケアマネージャーの専門職が中心となって対応し、関係機関と連携し、協力しながら高齢者の皆さんを支援します。



### ●主な業務内容

- ①さまざまな相談ごと  
高齢者その家族の生活に関する相談、介護に関する悩みや心配ごとに対応します。
- ②高齢者の権利を守る  
虐待の早期発見・相談・防止に当たります。  
悪質な訪問販売などによる消費者被害の早期発見・相談・防止に当たります。



- ・認知症などで判断能力が低下している人の財産管理などを行なう、成年後見制度を支援します。
  - ③自立して生活できるよう支援  
・介護保険で要支援1・2と認定された人の介護予防ケアプランを作成します。
  - ・支援や介護が必要となる恐れの高い人や自立した生活をしている人に、介護予防事業を提供します。
  - ④多方面からの支援  
介護保険を利用して人を支える地域のケアマネージャーの指導や支援、主治医や地域の関係者との連携を行ない、サービスが提供できるよう支援します。
- 「どこに相談するかわからない」といった悩みも、まずはご相談ください。  
相談に応じてサービスの説明や関係機関との連携など、皆さんへ情報提供を行ないます。  
ご本人のほか、ご家族や地域の皆さんもお気軽にご利用ください。

## 地域元気あっぷ教室 4月

会場	開催日	時間
加納岩公民館	12日(火)・26日(火)	10:00～11:30
老人健康福祉センター	6日(水)・20日(水)	13:30～15:00
日下部公民館	1日(金)・15日(金)	13:30～15:00
後屋敷公民館	12日(火)・26日(火)	13:30～15:00
日川公民館	14日(水)・28日(水)	13:30～15:00
山梨公民館	6日(水)・20日(水)	14:00～15:00
水口高齢者ふれあいプラザ	13日(水)	10:00～11:30
岩手公民館	1日(金)・15日(金)	13:30～15:00
牧丘町コミュニティセンター(旧牧丘町保健センター)	13日(水)・27日(水)	13:30～15:00
西保公民館	14日(水)・28日(水)	13:15～14:30
三富基幹集落センター	5日(火)・21日(火)	10:00～11:30

## 山梨県整骨師会による体操教室

会場	開催日	時間
山梨市保健センター	14日(水)	13:30～15:00

### 【もの忘れ相談】

認知症の早期発見・予防、支援方法を専門医などが助言します(事前の予約が必要です)。

日時 4月7日(木)

申込・☎ 山梨市地域包括支援センター  
(東館1階、介護保険課介護予防担当内) ☎0294

### 【いきいき元気あっぷタイム】

健康などに関する話や体操をCATVにて毎日放映しています。

チャンネル アナログ:5チャンネル  
デジタル:112チャンネル

放映時間 午前10時30分～午後3時(毎回20分)

### 【県立介護実習普及センターをご存知ですか?】

介護実習普及センターでは、県民の皆さんに介護についての知識や技術を習得していただくため、介護に関するさまざまな講座を開講しています。

開設日時 年末年始と祝日を除く毎日

午前9時～午後5時まで

場所 山梨県福祉プラザ1階(甲府市北新1-2-12)

利用料 無料(一部、講座に使用する材料などの実費が必要な場合があります)

### 問い合わせ

県立介護実習普及センター ☎055-254-8680

# 大切な愛犬だから、忘れないで！ 犬の登録・狂犬病予防注射

「狂犬病予防法」では、犬を飼い始めた日から30日以内（生後91日以上の犬）に「登録」と「狂犬病予防注射」が義務付けられています。

「登録」は一生に一度で、初回の狂犬病予防注射時に手続きをします。登録をすると「犬鑑札」という札（プレート）が交付されます。一生、大切に保管しておきましょう。

また「狂犬病予防注射」は年度ごとに打たなければなりません。注射すると毎年度ごとに注射済票（注射ごとにもらえるプレート）が発行されます。これはその年度に注射した証明にもなりますので、次の予防注射のときまでは保管しましょう。あなたの大切な愛犬を守るため、必ず「登録」と「狂犬病予防注射」を行ないましょう。

## 【狂犬病予防注射を受ける際の注意・お願い】

- ①犬を静かに捕まえていられる人が連れてきてください。
- ②すでに登録されている犬には、登録票（ハガキ）を郵送します。注射を受けるときは、必ず登録票（ハガキ）を持ってきてください。
- ※登録票は機械で処理します。汚したり、折り曲げたりしないでください。
- ③登録と狂犬病予防注射の実施日は右の表のとおりです。都合のよい日・場所・時間の会場で受けてください。
- ④注射時間の早いうちは、大変混雑します。犬同士の間隔も起きやすいので、時間に余裕を持ってきてください。
- ⑤注射料金は、料金表を確認の上、つり銭のないよう準備をお願いします。
- ⑥会場で犬がフンをしてしまった場合は、連れてきた人が責任をもって片付けてください。

## 【こんなときは、申し出を】

### ▶犬の状態（予防注射担当獣医師に）

- ①最近、食欲がない
- ②妊娠末期である
- ③病氣中・治療中である

### ▶各種手続きなど（市の担当者へ）

- ④登録票を失くしてしまった
  - ⑤新たに犬を登録したい
  - ⑥他の町から転入してきた（前の住所地で登録されていたことがわかるものをお持ちください）
  - ⑦登録票の内容が間違っている
  - ⑧犬が亡くなった
- ※⑦と⑧は、やまなし申請・予約ポータルサイトで手続きができます。

<https://www.e-tetsuzuki99.com/eap-jportal/yamanashi/>

## 【問い合わせ】

環境課生活環境担当 ② 1111 内線 2135  
 牧丘支所住民生活担当 ③ 3111 内線 144  
 三富支所住民生活担当 ④ 2121 内線 315

## ◆犬の登録・狂犬病予防注射日程表

山梨地域			牧丘地域		
実施日	会場	時間	実施日	会場	時間
4/8 (金)	下井尻公民館駐車場	9:20～10:10	4/7 (木)	上杣口公民館前	9:35～10:00
	七日市場出荷所	10:20～11:05		大室公民館前	10:15～10:35
	七日子神社駐車場	11:15～11:45		千野々宮集荷所	11:15～11:45
	久保金光寺	13:00～13:35		大沢唐土神社前	13:10～13:35
	紺屋公会堂前	13:45～14:10		隼集荷所	13:50～14:15
4/14 (木)	西公会堂前	14:25～15:00	牧丘支所	14:30～15:30	
	切差公会堂前	9:30～9:40	豊原公民館前	9:30～9:50	
	山口バス停留所	9:55～10:10	西山公民館前	10:05～10:25	
	水口公会堂前	10:20～10:35	中屋公民館前	10:35～11:05	
	堀之内公会堂前	10:45～11:00	中村下公民館前	11:20～11:40	
	大工公会堂前	11:10～11:45	中牧公民館前	13:10～13:50	
	市川公会堂前	13:00～13:50	J A 中牧支所共選所	14:00～14:20	
4/19 (火)	江曾原公会堂前	14:05～14:40	塩平公民館前	9:20～9:35	
	J A 後屋敷支所共選所	9:20～10:40	漆川ポンプ小屋前	9:55～10:10	
	東後屋敷出荷所	10:55～11:40	北原上道公民館前	10:25～10:40	
	西後屋敷出荷所	13:00～13:45	膝立集荷所	10:55～11:10	
4/21 (木)	鴨居寺出荷所	14:00～14:50	西保公民館前	11:20～11:35	
	J A 日下部支所	9:15～10:15	鳥谷原公民館前	11:45～12:00	
	小原西3区区民会館	10:30～11:00	柳平分校	13:50～14:00	
	水の宮児童公園	11:15～11:50	西保公民館前	9:10～9:30	
	上石森公民館前	13:00～13:45	牧丘第二小学校	9:50～10:40	
4/22 (金)	下石森公会堂前	13:55～14:40	牧丘支所	11:00～12:00	
	山梨市役所駐車場	9:00～9:40	<b>三富地域</b>		
	南自治公民館前	9:55～10:35	実施日	会場	時間
	北公会堂前	10:45～11:50	5/10 (火)	広瀬バス車庫前	9:30～9:40
万力2区公民館前	13:00～14:10	芹沢地区		9:55～10:05	
万力3区公民館前	14:20～14:55	青笹集会所前		10:10～10:20	
上神内川4区育成会館前	9:10～10:00	川浦スポーツ広場		10:25～10:35	
上神内川6区公会堂前	10:10～11:00	川浦温泉前		10:40～10:50	
下神内川2区公会堂前	11:10～11:50	雷樋口氏住宅前		10:55～11:10	
J A 加納岩統一共選所	13:00～14:15	旧三富スポーツ広場		13:10～13:20	
J A 加納岩支所共選所	14:30～15:00	若者定住促進住宅前		13:25～13:35	
中村公民館前	9:30～9:55	徳和バス車庫前		13:40～13:55	
上栗原⑧出荷所	10:05～10:45	徳和辻ステーション前		14:00～14:15	
下栗原大宮五所前	10:55～11:35	一之橋館前		14:25～14:40	
歌田公会堂前	13:00～14:00	<b>市内全域</b>			
一町田中出荷所	14:10～14:45	実施日	会場	時間	
矢坪共選所	9:30～9:50	5/15 (日)	山梨市役所駐車場	13:30～15:30	
山根公会堂前	10:00～10:30				
上岩下出荷所	10:45～11:35				
J A 山梨支所	13:00～14:10				
5/13 (金)	正徳寺共選所	14:20～14:50			

※今回の注射に来られないときは、動物病院で注射を受けてください。

## ◆注射料金

登録してある場合〔登録票（ハガキ）をお持ちください〕	3,400円	注射代（2,850円）＋注射済票代（550円）
新規に登録する場合	6,400円	上記料金＋新規登録料（3,000円）

# 情報やまなし

市外局番は 0553 です

☎ 市役所② 1111 牧丘支所③ 3111 三富支所④ 2121

## ゴールデンウィーク中の社会教育施設の休館日が変更となりました！

市では毎年、ゴールデンウィーク中に社会教育施設を開館していましたが、利用者が少なく、連休の振替休館日の方が利用希望が多いことから、ゴールデンウィーク中の開館日を下記の表のとおりとさせていただきます。

対象施設	休館日
市民会館、市立図書館、花かげホール、市民総合体育館、牧丘 B&G 海洋センター	4月25日(月)・29日(金・祝)、 5月2日(月)・3日(火・祝)・ 4日(水・祝)・5日(木・祝)
屋内温水プール	4月25日(月)、5月2日(月)・ 6日(金)・9日(月)・10日(火)・ 11日(水)・12日(木)

問い合わせ 生涯学習課生涯学習担当 (西館3階、内線 2325～2327)  
生涯学習課スポーツ振興担当 (西館3階、内線 2332・2333)

## 亀甲橋の色が”赤色系”に変わります



山梨県では、昨年度から県道三日市場南線の亀甲橋について住民アンケートを2回、ワークショップを3回開催するなどして橋の色の検討を行ってきました。その結果、「赤色系」に塗り替えを行なうことで決まりました。アンケートでは、赤・青・白の順序で回答する人が多く、また、市の景観色である濃い緑色や茶色系なども検討

されましたが、竣工往時の赤色系に回歸し、笛吹川や遠景の山並みなどの周囲の景観に対して、三連のアーチ橋を際立たせることで、橋のシンボル性を高めることを決定の根拠としました。

塗り替え工事は、平成23年度に実施します。

工事期間中は、通行規制を行なうこととなりますので、市民の皆さんのご協力をお願いします。

問い合わせ  
都市計画課都市計画担当  
(西館2階、内線 2246)

## 林野火災を防ぎましょう！

この時期は空気が乾燥していますので、たき火・たばこ・下草焼きなどのちょっとした火の不始末が原因で、周囲にすぐ燃え広がってしまいます。

- 作業や行楽で山に入るときは、
- ・火災が起こりやすい枯れ草などのある場所では、火を使用しないこと
  - ・強風のときには、たき火や下草焼きをしないこと
  - ・たばこの火は完全に消して、投げ捨てはしないこと
- など、火の取り扱いには十分注意し、貴重な財産を守りましょう。

問い合わせ  
総務課行政防災防犯担当  
(西館4階、内線 2448)

## 環境ライブラリーをご活用ください！

県では、広く県民の皆さんの環境学習などに利用していただくために、環境保全啓発用ビデオやパネルの貸し出しを行なっています。

貸し出しは無料ですので、文化祭や学習会、学校の授業などに積極的にご活用ください(個人でのご利用も可能です)。

- 貸出内容
- ・ビデオ、DVD 約 220 本 (貸し出しは県民情報プラザ)
  - ・環境保全活動啓発パネル約 150 枚
  - ・リサイクル中間生成品

問い合わせ  
山梨県森林環境部環境創造課  
☎ 055-223-1503

## 東北地方太平洋沖地震で被災された方への義援金の受け付けについて

東北地方で発生した地震、津波の被害に遭われた皆さまに、心よりお見舞い申し上げます。

山梨市および山梨市社会福祉協議会では、義援金の受け付けを開始しました。

被災された皆さまへの支援のためにも、市民の皆さんのご協力をよろしくお願いします。

受付時間 土日・祝日を除く午前8時30分から午後5時まで

受付場所 市役所福祉事務所窓口(東館1階)

山梨市社会福祉協議会(小原西843-4)

問い合わせ 福祉事務所長寿・社会福祉担当(東館1階、内線1135)

山梨市社会福祉協議会 ☎② 8755

## 街の駅やまなし(山梨市地域交流センター)から一言！



施設紹介その6 市立図書館で借りた本がいつでも返却できる！  
「ブックポスト」

市立図書館で借りた本をいつでも返却できます。ぜひ、ご利用ください。



「街の駅やまなし」で返却できるなんて便利だね！



## 太陽光パネルを設置しました！



発電量は、館内のモニターで見ることができるよう！

施設利用時間 午前9時～午後7時  
※会議室などは、事前予約で午後10時までご利用できます。  
休館日 水曜日(祝日の場合は翌日)  
問い合わせ 街の駅やまなし ☎② 7010

## 山梨県災害情報メール配信をご利用ください

### 気象情報や土砂災害などの情報を携帯メールにお届けします！

甲府地方気象台が発表する大雨などの「気象警報・注意報」「土砂災害警戒情報」「地震情報」などを、事前に利用登録された携帯電話へ電子メールにより提供しています。

- 利用方法
- ①登録用メールアドレスへ空メールを送信
  - ②返信メールにある URL へアクセス
  - ③見たい情報や地域を選択
- ※ご利用は無料ですが、通信費用は利用者のご負担となります。

登録用メールアドレス

entry@sabo-mail.pref.yamanashi.jp

※右のQRコードでも申し込みできます。

※登録時に、解除用のメールアドレスもご案内しています。



配信方法 該当情報が発表されたとき、下の「配信メールの例」の画面イメージでメールが配信されます。



配信情報 次の情報を受信選択することができます。

警報	大雨、洪水、大雪、暴風雪、暴風
注意報	大雨、洪水、大雪、風雪、雷、強風、融雪、濃霧、乾燥、なだれ、低温、霜、着雪、その他
土砂災害警戒情報	土砂災害警戒情報
地震情報	地震情報(中・西部)、地震情報(東部・富士五湖)、東海地震情報
お知らせ	山梨県からの災害情報等

土砂災害についてさらに詳しい情報を見たいときは、「山梨県土砂災害警戒情報システム」をご覧ください！

「山梨県土砂災害警戒情報システム」

携帯サイトアドレス

<http://www3.pref.yamanashi.jp/dosya-m/top/> (利用無料、通信費用のみ利用者負担)

パソコンサイトアドレス

<http://www3.pref.yamanashi.jp/dosya/>

問い合わせ  
山梨県県土整備部砂防課 ☎ 055-223-1710

## 介護・福祉

### 平成 23 年度 山梨市家族介護用品 支給サービスについて

市では、在宅福祉サービスとして、要介護認定者を在宅で介護している人を対象に、おむつなどの介護用品を購入できる介護用品購入券を交付する事業を実施しています。

**対象** 次の(1)(2)全てに該当する人を在宅で介護している家族

(1)要介護認定者が山梨市内に住所があること

(2)介護保険の介護度が要介護 4・5 で、介護用品を必要とする人

※要介護認定者が入院または入所している場合は、対象外となります。

**購入券を利用できる介護用品**

紙おむつ、紙パンツ、尿取り用パット、おしりふき用ウェットティッシュ、失禁パンツ、清拭剤、ドライシャンプー、使い捨て手袋（おむつの取り替えで使用する物）、とろみ調整食品の 9 品目です。

**利用限度額**

・平成 22 年度の市民税が、非課税の世帯に属する要介護認定者  
→月額 5,000 円

・平成 22 年度の市民税が課税の世帯に属する要介護認定者  
→月額 1,000 円

**利用方法** 利用を希望する場合は、下記までお問い合わせください。

**利用有効期間** 利用決定月から平成 24 年 3 月 31 日まで

※ただし、介護保険認定更新によって介護度が 4・5 でなくなった場合は、交付できません。

**問い合わせ**

介護保険課介護予防担当  
(東館 1 階、内線 1175)

### 平成 23 年度山梨市 福祉タクシー乗車券について

下記の対象者が、通常の交通機関を利用することが困難なためにタクシーを利用する場合に、行動範囲の拡大と社会参加を促進することを目的に、福祉タクシー券を交付します。

**対象**

- ・身体障害者手帳（1 級・2 級）を持っている人
- ・療育手帳（A 判定）を持っている人
- ・山梨市寝たきり・認知症高齢者介護慰労金の支給を受けた人に介護を受けている人  
(所得税非課税世帯に限る)

※ただし、自動車税および軽自動車税の減免を受けている人、燃料費助成を受けている人、入院中・入所中の人は該当になりません。

**助成内容** 乗車代金の一部を助成するタクシー乗車券を、1 人につき月 2 枚お渡します。

4 月中旬に申請した人には、1 年分として 24 枚、5 月以降の申請になると月 2 枚×来年 3 月までの月数の枚数となります。

**【申請方法】**

**持ち物** 印鑑・対象者であることが証明できる手帳など

**申請場所**

- ・福祉事務所障害福祉担当(東館 1 階)
- ・牧丘支所住民生活担当
- ・三富支所住民生活担当

**申請受付** 4 月 1 日(金)から開始

**問い合わせ**

福祉事務所障害福祉担当  
(東館 1 階、内線 1139)



## くらし

### 農作業の安全について -あせらず、急がず、慎重に！-

農繁期は、農業機械による事故が増えます。

農作業の際には、次の点に気をつけてください。

- ・作業時はキチンとした服装をする
  - ・取扱説明書を理解する
  - ・棚・支柱・針金などは目印で目立たせる
  - ・できる限り 1 人での作業は避ける  
ちょっとした油断が重大な事故を引き起こすことがあります。
- あせらず、急がず、無理をしないで安全作業に努めてください。

**問い合わせ**

農林商工課農林担当  
(西館 2 階、内線 2213)

### 農薬を使用される皆さんへ -農薬を使用するときは 注意しましょう！-

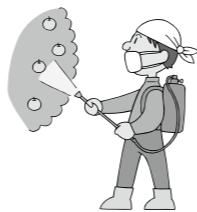
農薬を使用する場合は、薬の入っている容器に記載されている内容をよく読み、農薬を使用する作物の種類や使用時期、使用する濃度や量、使用回数など間違いないようにしましょう。

農薬の散布にあたっては、風向きや風の強さなどに注意し、隣接する作物や家屋、通学路などへ薬が飛散しないように十分注意しましょう。

また、散布作業にあたっては、その旨を近隣の人に伝えるよう、声かけも行ないましょう。

**問い合わせ**

農林商工課農林担当  
(西館 2 階、内線 2213)



## お知らせ

### 東海地震に関連する情報が 変わります！

気象庁では、東海地震に関連する情報についての改善を行ない、平成 23 年 3 月 24 日(木)から運用を開始します。主な実施事項は、次のとおりです。

**実施事項**

- ①「東海地震観測情報」を「東海地震に関連する調査情報」に変更します。
- ②カラーレベルを導入します。  
情報文中に文字として「カラーレベル 赤」「カラーレベル 黄」「カラーレベル 青」と記載して発表します。

③毎月の判定会で評価した調査結果を「東海地震に関連する調査情報(定例)」で発表します。

※詳細については、気象庁ホームページをご覧ください。

**問い合わせ**

甲府地方気象台 防災業務課  
☎ 055-222-9101

(気象庁 H P [http://www.seisvol.kishou.go.jp/eq/tokai/hellojma\\_index.html](http://www.seisvol.kishou.go.jp/eq/tokai/hellojma_index.html))

### 山梨県後期高齢者医療広域連合 業務終了時間変更のお知らせ

山梨県後期高齢者医療広域連合では、人事院勧告に基づき、職員の勤務

時間を現行の 1 日 8 時間から 7 時間 45 分に短縮します。

これに伴い、本広域連合の業務終了時間が、4 月 1 日(金)から、これまでの午後 5 時 30 分から午後 5 時 15 分に変更となりますので、お知らせします。

**問い合わせ**

山梨県後期高齢者医療広域連合  
総務課 ☎ 055-236-5671

### 牧丘地区河川清掃 の実施について

今年も、快適で美しい生活環境を確保するため、牧丘地区の河川清掃を実施します。実施内容は、次のとおりとなります。

美しい山梨市を子どもたちに伝え、きれいで住みよいまちをつくるため、皆さんのご協力をお願いします。

**実施期間**

4 月 23 日(土)～5 月 31 日(火)

※実施日については、行政区ごとに異なりますので、各地区の役員に確認してください。

**ごみの出し方**

①河川清掃時に収集した可燃ごみ、ガラス・セトモノ類、金物類、乾電池については、分別して出してください。

②指定日にごみ集積所へ出すか、可燃物は東山梨環境衛生センター、不燃物は市環境センターへ直接搬入してください。

③指定日にごみ集積所へ出す場合は、指定ごみ袋を使用してください。

④木の枝については、太さが 10cm 以上の物および長さが 1.5m 以上の物は、東山梨環境衛生センターへ搬入できませんのでご注意ください。

⑤草および汚泥については、東山梨環境衛生センターへ搬入できませんので、区での処理をお願いします。

**各ごみ処理施設への直接搬入**

市環境センター、東山梨環境衛生センターともに休館日がありますので、搬入前に必ず各センターへお問い合わせください。

山梨市環境センター ☎<sup>22</sup> 1555

東山梨環境衛生センター ☎<sup>35</sup> 4014

**問い合わせ**

牧丘支所住民生活担当(内線 142)

### 住民基本台帳カード交付における 本人確認方法が変更となりました！

昨年からの、偽造運転免許証を本人確認書類としたことによる住民基本台帳カード(通称:住基カード)不正取得事件などが、東京都をはじめその周辺県において多数発生しました。

このような状況を踏まえ、住基カードの交付などの際に行なっていた本人確認の正確性を保つための、具体的な取り扱いが次のように改正されました。

① I C カード運転免許証を提示の場合

暗証番号 8 桁の入力で確認します。ただし、暗証番号の入力を 3 回間違えるとロックがかかり、警察署で解除が必要となります。

② 非 I C カード運転免許証(暗証番号が入力できない場合を含む)、旅券、身体障害者手帳などの顔写真付きの本人確認書類を提示の場合

さらにもう一点、保険証や社員証などの本人確認書類を提示していただきます。

③ 写真付きでない書類(保険証など)を提示の場合

申請者の住所に照会書を郵送します。その照会書に対する回答書とともに本人確認書類を複数提示していただきます。

**参考**

総務省 H P [http://www.soumu.go.jp/menu\\_news/s-news/01gyosei02\\_01000005.html](http://www.soumu.go.jp/menu_news/s-news/01gyosei02_01000005.html)

住民基本台帳カード総合情報サイト <http://juki-card.com/>

※なお、住基カードの交付手数料の無料期間は 3 月 31 日(木)をもって終了となります。4 月 1 日(金)から 500 円の交付手数料がかかります。

**問い合わせ** 市民生活課市民担当(東館 1 階、内線 1142～1144)

### 市役所施設(市役所・牧丘支所・三富支所) の業務終了時刻が変わります

4 月 1 日(金)から → 午後 5 時 15 分まで

**問い合わせ** 総務課人事給与担当(西館 4 階、内線 2443)

# 情報やまなし

市外局番は 0553 です

☎ 市役所<sup>22</sup> 1111 牧丘支所<sup>35</sup> 3111 三富支所<sup>39</sup> 2121

## 固定資産税の縦覧・閲覧制度をご利用ください。

### 【固定資産税の縦覧】

納税者が他の土地や家屋と比較して、自己の土地や家屋の評価額が適正かどうか確認できる制度です。

縦覧できる人	土地に対して固定資産税が課税されている人 家屋に対して固定資産税が課税されている人
縦覧できる項目	土地価格等縦覧帳簿（土地の所在、地番、地目、地積、価格） 家屋価格等縦覧帳簿（家屋の所在、地番、家屋番号、種類、構造、床面積、価格） ※土地・家屋の所有者や税額は、縦覧の対象には含まれません。
縦覧期間	4月1日(金)～5月31日(火) ※土日・祝日は除く
縦覧場所・時間	市役所東館1階 税務課固定資産税担当 午前8時30分～午後5時15分
手数料	無料
必要なもの	①納税者本人または同居の親族……本人確認ができる身分証明書（運転免許証など）、印鑑 ②代理人……納税者からの委任状、本人確認ができる身分証明書（運転免許証など）、印鑑

### 【固定資産税の閲覧】

納税義務者などが自己の資産について、固定資産課税台帳に登録された項目を確認できる制度です。  
借地人・借家人も借用物件の課税台帳の閲覧ができます。

閲覧できる人	1. 固定資産税の納税義務者 2. 借地人、借家人 3. 固定資産の処分をする権利を有する一定の人 (1月2日以降に固定資産を取得した人など)
閲覧できる項目	上記1の人・・・当該納税義務に係る固定資産 上記2の人・・・当該権利の目的である土地または家屋 上記3の人・・・当該権利の目的である固定資産 ※上記2・3の人は、当該権利を証する書類の提示が必要です
閲覧期間	年中（土日・祝日、年末年始は除く）
閲覧場所・時間	市役所東館1階 税務課固定資産税担当 午前8時30分～午後5時15分
手数料	1件 300円（ただし、縦覧期間中は無料）
必要なもの	①納税者本人または同居の親族……本人確認ができる身分証明書（運転免許証など）、印鑑 ②代理人……納税者からの委任状、本人確認ができる身分証明書（運転免許証など）、印鑑 ③借地人・借家人 賃貸借契約書など賃貸関係を証明する書類、本人確認のできる身分証明書（運転免許証など）、印鑑 ④1月2日以降に土地や家屋を取得した人 登記事項証明書または売買契約書、本人確認のできる身分証明書（運転免許証など）、印鑑

問い合わせ 税務課固定資産税担当（東館1階、内線1127・1128）

## 試してみてくださいね！食育レシピ Vol. 6

### 骨付き鶏肉とトマトの煮込み

材料（4人分）  
 トマト 3個  
 セロリ 1/2本  
 玉ねぎ 1個  
 しめじ 1/2パック  
 骨付き鶏肉 300g  
 オリーブオイル 大さじ1  
 にんにく 1かけ  
 塩・こしょう 少々



作り方 ①トマトはヘタを取り除いてざく切りにし、セロリは一口大の乱切りにする。玉ねぎはくし形にし、しめじは石突きを除いて、小房に分ける。  
 ②鶏肉に塩・こしょうをする。  
 ③鍋にオリーブオイルを敷き、鶏肉を入れて強火で焼く。  
 ④③の鍋に薄切りにしたにんにく、①②を入れて炒め、煮汁を加えて一煮立ちしてアクを取り除いてから弱火で煮込み、塩・こしょうで調味する。

### ごまと玉ねぎの梅風味

材料（4人分）  
 玉ねぎ 1個  
 梅干し 3個  
 大葉 5枚  
 桜えび（乾燥） 大さじ4  
 酢 大さじ3  
 砂糖 大さじ2  
 塩・こしょう 少々  
 ごま油 大さじ1 すり黒ごま 大さじ4



作り方 ①玉ねぎは縦半分になり、薄切りにして水にさらし、水気を切る。  
 ②梅干しは種を取り、小さくちぎる。  
 ③①と②をボールに入れ、酢・砂糖・塩・こしょう・ごま油・すりごま・桜えびを混ぜ合わせ、千切りにした大葉を散らす。

（このレシピは三富地区の食改の皆さんから）

### 問い合わせ

健康増進課健康支援担当  
 （東館1階、内線1166～1169）

## 平成23年度の子宮がん・乳がん検診の申込受付が始まります！

平成23年度の子宮がん・乳がん検診の申込受付を、下記のとおり行ないます。女性特有のがんを予防するためにも、子宮がん・乳がん検診を受診しましょう。

### 受診方法

(1)市に申し込んで、受診票を受け取ります。

#### 申込方法

- ①市健康増進課または各支所住民生活担当の窓口で申し込む
  - ②市健康増進課に電話で申し込む
  - ③各地区で行なう成人健康診査会場で申し込む
- ※①～③のどれかの方法でお申し込みください。

(2)指定の医療機関で検診を受け、負担金を払います。

子宮がん検診：1,000円 乳がん検診：800円

(3)約一か月後に、市から結果が郵送されます。ただし、精密検査が必要な場合などには、市健康増進課窓口まで取りにきていただく場合があります。

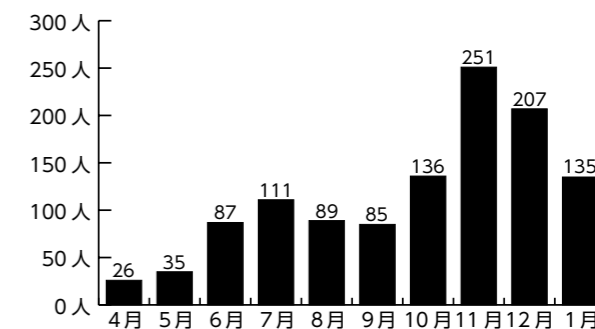
受付期間 平成23年4月1日～平成24年2月29日

※経過観察になった人や自覚症状がある人は、市の検診ではなく、保険診療で受診してください。

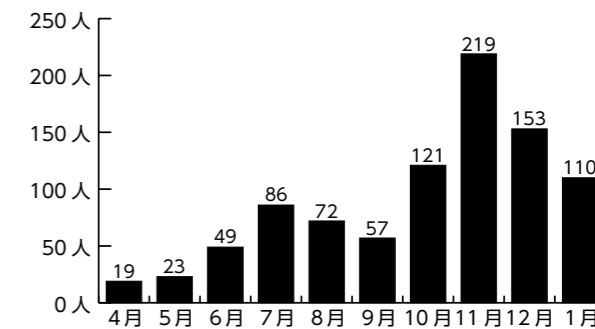
### 申込・問い合わせ

健康増進課健康支援担当  
 （東館1階、内線1166～1169）

平成22年度子宮がん検診受診状況（H22.4～H23.1）



平成22年度乳がん検診受診状況（H22.4～H23.1）



子宮がん・乳がん検診とも、受診者の少ない4月・5月頃の受診がお勧めですよ！



## 講座・募集

### 母子家庭などを対象としたパソコン講座

母子家庭のお母さんや寡婦の人を対象に、仕事で役立つパソコン講座を開催します。

託児サービス（就学前児童）も行ないますので、安心して受講できます。

日程 全4日間

①基礎編 5月14日(土)・15日(日)

②応用編 5月21日(土)・22日(日)

時間 いずれも午前10時～午後4時（昼休み1時間）

会場 山梨県母子福祉センター（3階会議室、甲府市朝日4-5-21）

講座内容 インターネットを活用した文書作成、作成した住所データベースを使った差込印刷など

定員 10人

※定員を越える受講希望があった場合は、抽選となります。受講決定者は4月中旬に本人宛てに通知します。

受講料 無料

申込締切 4月20日(木)まで

※申込方法・託児などの詳細については、下記までお問い合わせください。

申込・問い合わせ

山梨県母子家庭等就業・自立支援センター ☎ 055-252-7014

### 果樹技術向上セミナー

山梨県では、経験の浅い就農5年以下の農業者を対象に、果樹栽培の技術向上セミナーを開催します。

基本的な栽培技術や農業経営に必要な基礎知識の習得、仲間づくりの機会として、ぜひご参加ください。

開催時期 平成23年5月～平成24年3月

会場 東山梨合同庁舎、峡東地域の農家の農地など

内容・定員

①実践コース（定員は各20人程度）  
年間の作業のポイントなど（モモ・ブドウコースを各5回程度）

②基礎コース（定員は30人程度）  
座学を中心とした果樹の基礎知識（全5回程度）

※各コースとも、受講時に個人目標を設定し、取り組んでいただきます。

①・②とも希望者多数の場合は調整あり。

申込締切 4月25日(月)まで

※詳細については、下記までお問い合わせください。

問い合わせ

峡東農務事務所

峡東地域普及センター

担い手育成担当

☎<sup>20</sup> 2707 FAX<sup>20</sup> 2709



### 市立図書館アルバイト募集



応募条件 図書館業務に関心のある大学1年生

勤務日 月に1日か2日（ローテーションによる勤務のため）

勤務時間

●土曜日 午前8時30分～午後6時15分（7・8・9月は、午後7時15分まで）

●日曜日 午前8時30分～午後5時15分

申込方法 写真付きの履歴書（市販のもので可）を、市立図書館に提出してください。

募集期間 4月1日(金)～10日(日)

申込・問い合わせ

市立図書館 ☎<sup>22</sup> 9600

### 平成23年度山梨県警察官採用試験（4月採用第1回）



試験職種 警察官 A

採用予定人員

男性50人程度 女性4人程度

受験資格 昭和56年4月2日以降の生まれで、大学を卒業した者または卒業見込みの者

第1次試験日 5月8日(日)

受付期間 4月22日(金)まで(インターネットでの受付締切は、4月15日(金)まで)

※申込書は、日下部警察署または峡東地域県民センター（東山梨合同庁舎内）で配布しています。

問い合わせ

日下部警察署 警務課採用試験担当

☎<sup>20</sup> 0110

### 市立図書館基本計画策定委員募集

市教育委員会では、高度情報化、少子・高齢化などの急激な社会変化に対応した図書館像について検討し、図書館運営の指針となる図書館基本計画を策定するための委員を募集します。

募集人数 4人

募集条件 山梨市に居住し、図書館について関心のある人

任期 委嘱日（6月頃）から、計画策定まで

申込方法 申込用紙に必要事項を記入して、市生涯学習課窓口へ提出してください。申込用紙は市生涯学習課・市民会館・各地区公民館にあります。

募集期間 4月4日(月)～28日(木)

申込・問い合わせ

生涯学習課生涯学習担当（西館3階、内線2325）



### 第16回万葉うたまつり朗唱の会参加者募集

平安貴族風の衣装を着て、万葉歌を朗唱します。

日時 6月11日(土)

会場 万力公園内特設ステージ

参加資格 誰でも可

募集人数 90人

※歌い方は自由です。詩吟調のほか、ロック風や演歌風、弾き語りなど、自由な曲調で歌うことができます。衣装と歌は主催者側で用意します。

申込方法 電話、ファクスまたは観光課窓口でお申し込みください。

参加希望者の住所・氏名・電話番号・性別・年齢が必要です。

申込受付 4月12日(火)～28日(木)

(定員になり次第受付終了)

※なお、「フリーマーケット」および「誰でもミュージシャン」の参加者募集は、広報やまなし5月号に掲載します。

申込・問い合わせ

万葉うたまつりとホテル観賞会実行委員会事務局（西館1階観光課内、内線2147～2149）

### 中小企業で行なう現場実習（インターンシップ）参加者募集

仕事現場に触れ、技能・技術やノウハウを習得する、やる気のある人材を求めています！

対象者 高校、(短)大学、専門・専修学校の新卒者（平成19年9月以降の卒業生）で未就職の人

期間 最長6か月

実習内容 1日7時間以上8時間以下、月16日以上21日以下（原則）  
※実習先は、応募者ごとにご相談により決定します。

助成金 日額7,000円を支給します。  
※詳細については、下記までお問い合わせください。

問い合わせ

山梨県中小企業団体中央会 労働課 新卒者就職応援プロジェクト担当

☎ 055-237-3215

(URL <http://www.chuokai-yamanashi.or.jp/>)

### 「キャンパスネットやまなし」入学者募集

県生涯学習文化課では、「キャンパスネットやまなし」の入学者を募集しています。

「キャンパスネットやまなし」は、県内全域を一つの学びの場とし、生涯学習に関する情報や講座を提供し、県民誰もが、いつでも、どこでも、必要な学習ができるシステムです。

入学手続き

・各地域県民センター、市町村教育委員会、図書館、公民館などに備え付けの「キャンパスネットやまなし」

リーフレットの入学申込書に必要事項を記入して申し込んでください。

・「やまなしまなびネット」「やまなし申請・予約ポータルサイト」からも入学申込ができます。

・県生涯学習推進センターの窓口でも入学申込ができます。

募集期間・対象者 いつでも、どなたでも入学できます（年齢制限なし）。

入学費用 無料

申込・問い合わせ

山梨県企画県民部生涯学習文化課

☎ 055-223-1319

(URL <http://www2.manabi.pref.yamanashi.jp/campusnet/>)

## 国民年金保険料を前納すると割引があります！

平成23年度の1か月の保険料額は、15,020円となりました。国民年金保険料の納付方法には、少しでもお得になる前納制度があります。

これは、1年分を一括納付する方法と、途中の月から3月分までを納付する方法です。

前納期間	前納額 (円)	割引額 (円)	支払期限
4月分～3月分	177,040円	3,200円	4月末日
5月分～3月分	162,550円	2,670円	5月末日
6月分～3月分	148,010円	2,190円	6月末日
7月分～3月分	133,430円	1,750円	7月末日
8月分～3月分	118,800円	1,360円	8月末日
9月分～3月分	104,120円	1,020円	9月末日
10月分～3月分	89,390円	730円	10月末日
11月分～3月分	74,610円	490円	11月末日
12月分～3月分	59,790円	290円	12月末日
1月分～3月分	44,910円	150円	1月末日
2月分～3月分	29,990円	50円	2月末日

●1年分の保険料を前納する場合は、年金事務所から送付された納付書（前納用）で、4月末日までに金融機関またはコンビニエンスストアで納付してください。

●5月以降に前納する場合は、市役所または年金事務所にご連絡ください。後日、年金事務所から納付書が送付されます。

●前納した後で厚生年金などに加入した場合は、後日、年金事務所から送付される還付請求書に必要事項を記入の上、返信してください。厚生年金などに加入した後の保険料が、年金事務所から返金されます。

問い合わせ 市民生活課年金・交通担当（東館1階、内線1147・1148）

牧丘支所住民生活担当（内線144・145）

三富支所住民生活担当（内線317）

甲府年金事務所 ☎ 055-252-1431

# 情報やまなし

市外局番は 0553 です

☎ 市役所② 1111 牧丘支所③ 3111 三富支所④ 2121

## 催し

### 笛吹川フルーツ公園 春の花茶会

日時 4月2日(土)・3日(日)  
午前10時～午後3時  
会場 笛吹川フルーツ公園くだもの広場(ドーム)など  
内容 春のお茶会(席料100円、先着200人)、チョコいちごの販売、県産ワインの販売など  
問い合わせ  
山梨市フルーツパーク(株) ☎② 4101

### 今年も「桃の花バス」を運行します!

市では、笛吹市と連携し、桃源郷を周遊する「桃の花バス」を運行します。  
運行日 4月2日(土)・3日(日)・9日(土)・10日(日)  
運行ルート 山梨市駅→笛吹川フルーツ公園→石和温泉駅→さくら温泉通り→市民総合体育館→山梨市駅  
料金 1日券500円  
(当日、何度でも乗り降りできます)  
問い合わせ  
観光課観光企画担当  
(西館1階、内線2148)

### 第41回信玄公祭り甲州軍団出陣 山梨市隊出陣式(戦勝祈願式)

八幡体協創作体操部・八幡舞い歌隊のメンバーの皆さんが武田24将の一人、真田弾正忠幸隆隊に扮し、大井俣窪八幡神社で出陣式(戦勝祈願式)を行ない、その後、JAフルーツ山梨直売所まで武者行列行進を行ないます。  
午後には甲府市内で行なわれる信玄公祭り甲州軍団出陣に山梨市代表として参加します。  
当日は、会場内に応援屋台も出店します。  
日時 4月9日(土) 午前11時～

会場 大井俣窪八幡神社  
問い合わせ  
観光課観光企画担当  
(西館1階、内線2147・2148)

会場 オーチャードヴィレッジ・フフ内  
内容 山菜のてんぷら・うどんなどの販売、巨峰の丘大声大会などの販売、  
主催 山梨市観光協会  
問い合わせ  
観光課観光企画担当  
(西館1階、内線2147・2148)

ご遺族の皆さんをはじめ、市民の皆さんのご参列をお願いします。  
日時 4月28日(木)  
午後1時30分～  
会場 市民会館ホール  
問い合わせ  
福祉事務所社会・長寿福祉担当  
(東館1階、内線1135)

### 菜の花と山菜まつり

毎年恒例となりました「菜の花と山菜まつり」を、関東の富士見百景に選定されている「オーチャードヴィレッジ・フフ」で開催します。  
一面に咲く菜の花に囲まれ、春の風を感じながら富士山を堪能してください。イベント盛りだくさんでお待ちしています。  
日時 4月24日(日) 午前10時～午後3時(小雨決行)

### 平成23年度 山梨市戦没者合同慰霊祭

市では、市民の皆さんとともに、先の大戦で犠牲になった方々を心から追悼し、その尊い犠牲を無にすることがないように、世界の恒久平和を願い、山梨市戦没者合同慰霊祭を次のとおり実施します。

### 万力公園「ふれあい動物園」



万力公園内のふれあい動物広場において、ハムスターやモルモットなどの小動物と直接触れ合える「ふれあい動物園」を開催します。  
また、ハリスホーク(鷹)との記念撮影も行ないます。  
日時 5月1日(日) 午後1時、午後2時、午後3時の各回30分  
※ハリスホークとの記念撮影は、午後1時から先着20組となります。  
会場 万力公園内ふれあい動物広場  
問い合わせ  
万力公園管理事務所 ☎② 1560

### 西沢溪谷山開き

日時 4月29日(金・祝)  
午前8時30分～  
会場 西沢溪谷入り口バス停先広場  
内容  
神事開催、西沢溪谷一周ハイキング、甘酒・麦茶無料サービス、ストレスチェックなど  
※ハイキング終了後、参加者を対象とした特産品抽選会を開催!  
主催 山梨市観光協会・日下部警察署  
後援 山梨市  
問い合わせ 観光課観光企画担当(西館1階、内線2147・2148)



### 根津記念館 4月のイベント情報 (月曜休館、☎② 8250)



◇お知らせ◇  
★4月11日(月)は休館日ですが、臨時閉館を行ないません。  
★4月17日(日)は記念館において結婚式が執り行われるため、観覧場所の制限を行ないません。ご了承ください。

#### ●根津記念館のひなまつり

日時 4月17日(日)まで  
場所 旧主屋  
※3月26日(土)・27日(日)、4月2日(土)・3日(日)は、来館者に懐かしいポン菓子と白酒をふるまいます。



#### ●根津記念館特別展「ルーベンス展」

市所蔵のルーベンスの版画作品を展示します。  
期間 4月9日(土)～5月29日(日)  
場所 展示棟「八蔵」内企画展示室  
●春の山野草展  
市文化協会盆栽部の皆さんにご協力をいただき、春の山野草を展示します。可憐な草花を愛でにお出かけください。  
期間 4月19日(火)～24日(日)



★東北地方太平洋沖地震の状況により、日程・内容を変更することがありますのでご了承ください。  
問い合わせ 生涯学習課根津記念館担当(西館3階、内線2322)

#### ●根津記念館端午の節句

根津家ゆかりの5月人形などを展示します。  
期間 4月29日(金・祝)～5月5日(木・祝)  
場所 旧主屋  
※期間中、来館者にわた菓子をつるまいます。

#### ●初めての茶道教室(夜間開催)

5月から全6回シリーズで開催します。  
内容 お茶の基本作法  
参加費 3,000円(全6回、初回に徴収)  
流派・指導者 裏千家・栗林宗房  
※参加希望者は、根津記念館にお申し込みください。



#### ●根津記念館主催 大沢聡&小林真人コンサート

日時 5月14日(土)  
開場:午後5時30分 開演:午後6時30分  
チケット 4月1日(金)販売開始!  
大人(高校生以上) 前売1,500円/当日1,800円  
小中学生 前売1,000円/当日1,300円  
(いずれも入館料込み)

チケット取扱 根津記念館、市生涯学習課(市役所西館3階)、STUDIO fiato

#### ●記念館オリジナルポストカードができました!

記念館の四季の写真をポストカードにしました。親しい人への近況報告などにお使いください。  
販売価格 8枚1組500円  
販売場所 記念館内ミュージアムショップ「平等」  
笛吹川フルーツ公園内フルーツセンターほか

## 4月のIT講習会

【会場】山梨市情報通信センター (旧山梨市役所庁舎となり)

講座名	対象者	日程	募集締切
パソコン入門①(文字入力に慣れよう)	パソコンの基本操作(文字入力など)を練習したい人	4月18日(月) 19日(火) 25日(月) 26日(火) の計4日間	4月8日(金)
パソコン入門②(はじめてのパソコン)	パソコンを使い始めてみたい人	午後9時30分～11時30分 午後7時～9時	
※新しい春の季節に新しいこと、パソコン操作にチャレンジしてみませんか?			

申込方法 はがき・電子メール・電子申請(やまなしくらしねっと)にて「①受講希望講座名 ②郵便番号 ③住所 ④氏名 ⑤年齢 ⑥職業 ⑦電話番号 ⑧パソコン所有の有無 ⑨操作歴」を記入し、申し込んでください。

参加者負担金 3,000円(講習会受講代として、初回講習時に集金)

※各日程とも10人程度募集。応募者多数の場合は抽選、また受講者が少ない場合は中止となることがあります。

※「山梨申請予約・ポータルサイトやまなしくらしねっと」をご利用ください。市ホームページ上にある「電子申請・申請書ダウンロード」のバナーから「やまなしくらしネット」へとリンクしています。

(HPアドレスは最終ページに掲載) 右のQRコードで、携帯電話からの申し込みもできます。

#### 申込・問い合わせ

〒405-8501(住所不要) 山梨市役所財政課電算システム担当(西館4階、内線2430)  
または市情報通信センター(☎② 1222) Eメールアドレス itkosyu@city.yamanashi.lg.jp



# 子ども医療費助成制度 の対象年齢を拡大

子育て中の家庭への支援をより充実させるため、平成23年4月から「子ども医療費助成制度」の助成対象年齢を次のとおり拡大します。

小学校3年生までであった「子ども医療費助成金受給資格者証」の有効期限が小学校6年生まで(12歳に達した日以後の最初の3月31日まで)となります。  
 該当者には3月中旬に新しい受給資格者証を郵送してまいりますので、ご確認ください。

中学生には、「子ども医療費助成金受給資格者証」は発行されませんが、入院にかかる医療費については、「償還払い」による助成が受けられますので、忘れずに申請してください。

なお、今までと同様に、  
 ● 県外で受診した場合  
 ● 入院時食事療養費標準負担額(対象は中学校3年生まで拡大)  
 ● 保険診療における療養費自己負担分(はり、きゅう、マッサージなど)  
 ● 「山梨県医師国保組合」「全国土木建築国保組合」「中央建設国保組合」以外の国保組合に入っている人  
 については、「償還払い」となります。

## ～ 小学校6年生まで窓口無料化、入院時医療費は中学校3年生まで ～

◇平成23年3月31日まで

通院	0歳～小学校3年生
入院	0歳～小学校3年生
助成方法	「保険証」と合わせて「子ども医療費助成金受給資格者証」を提示することにより窓口無料化(県内医療機関)

県内医療機関での窓口無料化の対象を小学校6年生まで拡大

さらに入院にかかる医療費については助成対象を中学校3年生まで拡大

◇平成23年4月1日から

通院	0歳～小学校3年生	小学校4～6年生	
入院	0歳～小学校3年生	小学校4～6年生	中学校1～3年生
助成方法	「保険証」と合わせて「子ども医療費助成金受給資格者証」を提示することにより窓口無料化(県内医療機関)		
	いったん、医療機関に自己負担額をお支払いいただき、後日申請していただくことにより助成します(償還払い)		

【問い合わせ】健康増進課国民健康保険担当(東館1階、内線1162・1163)



# 4.10日は、

## 「山梨県議会議員一般選挙」の投票日です。

### 【投票時間】 午前7時～午後8時

#### 【選挙の種類】

◆山梨県議会議員一般選挙・候補者一人の名前を書いて投票します。

#### 【投票できる人】

<年齢要件> 平成3年4月11日以前に生まれた人

<住所要件> 平成22年12月31日以前から引き続き山梨市の住民基本台帳に登録されており、選挙人名簿に登録されている人

★入場券（選挙のお知らせ）については、告示日（4月1日）以降に郵送します。届くまで2～3日かかる場合があります。入場券がなくても、本人確認ができれば投票できますので、投票所へお越しください。

#### 【期日前投票】

<期間> 4月2日(土)～4月9日(土)〔土・日曜日を含む〕

<期間> 午前8時30分～午後8時

<場所> 山梨市役所西館1階／牧丘支所／三富支所



投票所は、右の一覧表で  
確認してください。

山梨地域	第1投票所	大野公会堂	牧丘地域	第20投票所	上栗原集落集会所
	第2投票所	下神内川2区公会堂		第21投票所	後屋敷公民館
	第3投票所	上神内川4区育成会館		第22投票所	岩手公民館
	第4投票所	上神内川6区公会堂		第23投票所	山梨市役所牧丘支所
	第5投票所	加納岩公民館下石森分館（下石森公会堂）		第24投票所	牧丘第一小学校体育館
	第6投票所	加納岩公民館上石森分館（上石森公民館）		第25投票所	上杣口公民館
	第7投票所	日下部小学校体育館		第26投票所	室伏公民館
	第8投票所	七日市場公会堂		第27投票所	下平農事集会所
	第9投票所	日下部公民館下井尻分館（下井尻公民館）		第28投票所	牧丘第二小学校体育館
	第10投票所	山梨市老人健康福祉センター		第29投票所	中牧多目的集会施設
	第11投票所	北公会堂		第30投票所	中村上公民館
	第12投票所	八幡公民館		第31投票所	西保多目的集会施設
	第13投票所	旧堀之内小学校体育館		第32投票所	北原生活改善センター
	第14投票所◆	切差区公民館		第33投票所◆	塩平公民館
第15投票所	山梨小学校体育館	三富地域	第34投票所	三富保育園	
第16投票所	山根公民館		第35投票所◆	徳和地区多目的集会所	
第17投票所	万力2区公民館		第36投票所	三富基幹集落センター	
第18投票所	一町田中公民館		第37投票所	三富公民館川浦分館（川浦公民館）	
第19投票所	日川公民館		第38投票所◆	広瀬地区集会所	

【注意】 次の投票区は終了時間が異なります。

- ◆第33投票区（塩平地区）・第38投票区（広瀬地区） 午後6時まで
- ◆第14投票区（切差地区）・第35投票区（徳和地区） 午後7時まで

2011.4

【問い合わせ】 山梨市選挙管理委員会（西館1階） ☎ 1111（内線2101）

広報やまなし 2011.3.23発行（通巻74号）

■発行 山梨市 〒405-8501 山梨県山梨市小原西843 ☎ 0553 22 1111（代表） FAX 0553 22 2800

■編集 政策秘書課広報担当 ■URL <http://www.city.yamanashi.yamanashi.jp> ■e-mail [info@city.yamanashi.lg.jp](mailto:info@city.yamanashi.lg.jp)

「広報やまなし」2011年5月号は4月22日発行予定です。

いつでもどこでも気軽に情報を！

山梨市ホームページモバイル版  
QRコードはこちら（H22.4.1～）

