

「岩手地区でサクランボ狩り」～震災被災者支援で～

5月1日、岩手地区のサクランボ農園において東日本大震災の被災者を招待してのサクランボ狩りが行なわれました。

J Aフルーツ山梨いわで支所観光部が被災者を励まそうと企画し、山梨市と笛吹市に避難している被災者 88 人が招待されました。

参加者は、岩手地区内にある2カ所のサクランボ農園で「佐藤錦」「高砂」の2品種のサクランボ狩りを楽しみました。

参加者の中には、「山梨県に来るのも初めて」「サクランボ狩りも初めて」という人も多く、旬の甘酸っぱいサクランボに「おいしい」「楽しかった」という声が聞かれました。

6

2011

vol.76

広報

やまなし

乙女高原を守る！！

5月8日、乙女高原の春恒例の遊歩道づくりが行なわれました。乙女高原ファンクラブ（宮原孝男会長）が主催し、市内外はもとより県外からも約70人を超える乙女高原ファンが現地に集合しました。標高1,700メートルの草原の真っ青な空の下、参加者は流る汗をぬぐいながら、くい打ちやロープ張りの作業を約2時間にわたり行ない、参加した小学生たちも一生懸命に作業に取り組んでいました。遊歩道ができあがった乙女高原は、いよいよシーズンを迎えます。



ハンマーでしっかり杭を打ちすえました



仏像の魅力伝えます！

4月17日、光雲寺（大野）において「仏像ガール」廣瀬郁実さんによるトークショーが開催されました。この企画は、同寺が本堂で行なった法然上人800年御忌大会法要と、修復が完了した阿弥陀如来座像などの一般公開に併せて行なわれました。「多くの方が気軽に仏像に会えるように」と、2007年5月から「仏像ガール」の活動をはじめた廣瀬さん。仏像に興味を抱ききっかけは、大好きだった父親の死でした。その後、何気なく訪れたお寺で心が解放されたと感じるとともに、高校の修学旅行で見た三十三間堂の約1千体の千手観音像に感動したことで大学では仏教美術を専攻しました。



仏像の紹介やクイズなど、楽しいトークにみんな興味津々！

この日は、法要に参加した檀家や一般の参加者も含めて約180人が来場し、廣瀬さんの「ゼロからの仏像入門」と題したトークショーに耳を傾けていました。

伝統文化にふれました

5月4日、根津記念館で「子どもの日お茶会」が開かれ、多くの来客でにぎわいました。このお茶会は、茶人としても活躍した根津翁の足跡をたどるとともに、翁の愛した茶の心を広めようと、市文化協会茶道部の協力を得て市が毎年開催しているものです。今年はいままで同館主催の茶道教室でお茶を習った子どもたちも参加。裏千家栗林宗房教授の指導のもと、来客をもてなしました。この日はお茶の体験教室も行なわれ、参加した日下部小3年の前田美怜さんは、「緊張するけれど、茶せんでお茶を点てるのがとても楽しい」と話していました。



みんなに見られてちょっぴり緊張



見て、触って…万力公園で「ふれあい動物園」

5月1日、万力公園内の動物広場において「ふれあい動物園」が開催されました。この日はハムスターやモルモットとの触れ合いを楽しめたほか、県内の動物園で唯一飼育されているタカの「ハリスホーク」との記念撮影も行なわれました。体長約70センチで精悍な顔つきのハリスホークに、子どもたちはおっかなびっくり。一方のハリスホークはさすがの落ち着き。飼育員さんの手におとなしく止まっているので、順調に記念撮影が進んでいました。親子で参加していた野尻空蒼さんと琉偉くん（万力）は、「タカはとてもかっこよくて、ハムスターとモルモットは触れてみたら気持ちよかった」と笑顔で話してくれました。



ちょっと怖いけど、カッコいい！

親子で楽しく遊びました

NPO法人子育て支援センターちびっこはうす（宮澤由佳理事長）は4月26日、市民総合体育館で「ちびっこと一緒に遊ぼう!!」と題し、子育て交流イベント「ウルトラちびっこキャラバン in 山梨市」を開催しました。親子のふれあいと親同士の交流を深めることで、子育て中の悩みを解消し、子育てのノウハウなどの交換場となることを目的に、市と共催で実施。市内外から約130組の親子が参加しました。会場ではバルーンアートの風船配布や、画用紙でコイのぼりを作るコーナー、スキンシップを中心とした親子遊びや、読み聞かせシアターなどのほか、子育て支援に取り組む企業18社が商品を紹介したり、試供品を提供したりするブースを出店し、たくさんの親子でにぎわいました。



読み聞かせシアターにはたくさんの親子が集まりました



まちのわだい



西沢溪谷で恒例の山開き神事

山梨市観光協会三富支部と日下部警察署は4月29日、西沢溪谷の山開き・山岳指導所開所式を実施しました。毎年、登山者の安全を祈願し神事を実施しているもので、この日も市や消防関係者、地元山岳救助隊、ハイカーなど約100人が参加。竹越市長がしめ縄をおのてち切る「入剣の儀」を行なった後、入山開始となりました。次々と入山するハイカーらは、思い思いのペースで木々の間を歩き、日本でも有数の溪谷美を堪能。北杜市から訪れた小林宏子さんは「以前から訪れたいと思っていた。今日は新緑の中を歩くのが楽しみ」と話していました。また、日下部警察署山岳救助隊（清水俊士隊長）は連休中、山岳指導所で山岳遭難事故の防止に向けてチラシを配るなど啓発活動を行ないました。



「入剣の儀」で入山を開始

美しい森を守るために…

4月23日、水口の「ライオン山梨の森」において森林整備活動が行なわれました。市とライオン（本社・東京都墨田区）が協定を結び、同社が環境保全の一環として行なっている活動に、この日は藤重貞慶社長も初来訪。また、今回の活動にはフェリス女学院大学（神奈川県横浜市）の学生も参加しました。森林整備に先立ち、竹越市長、藤重社長、フェリス女学院生代表による記念植樹が行なわれました。あいにくの雨模様でしたが、ぬかるむ地面をモノとせず、丁寧に苗木を植えました。フェリス女学院生8人もおそろいの地下足袋で足元を固め、用意された約150本の苗木を植えていました。活動終了後には、山口公会堂において昼食を兼ねた交流会が行なわれ、参加者は地元で採れた野菜をふんだんに使った、ほうとうなどの田舎料理に舌鼓を打ちながら、互いの交流を深めていました。



大きく、たくましく育ててほしいですね！

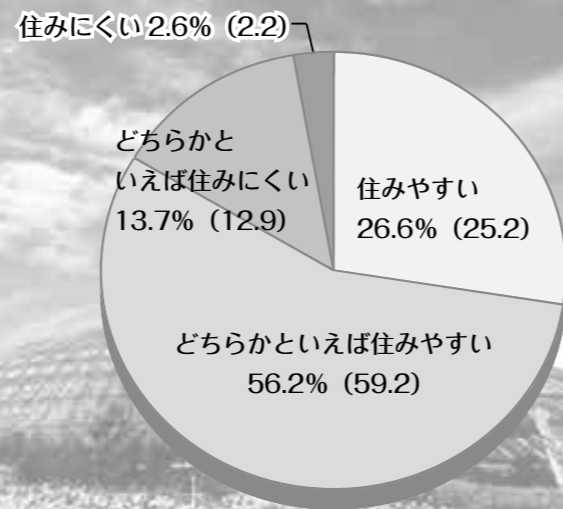
山梨市住民意向調査の結果をお知らせします

山梨市の主な施策に対する市民の皆さんの満足度や必要度を把握し、住民のニーズに対応した施策を推進するための基礎資料とすることを目的として、平成23年2月に「山梨市住民意向調査」を実施しました。

その調査結果がまとまりましたので、紹介します。詳しい結果は、市のホームページに掲載しています。

() 内の数値は、平成22年2月実施時の結果です。

◆山梨市の住みやすさについて



◆山梨市の魅力について

- ◆ 60%以上の方が魅力を感じていると回答した項目
 - ◇ 果樹栽培をはじめとする農産物に恵まれている
 - ◇ 山岳や丘陵、河川など美しい景観に恵まれている
 - ◇ 伝統芸能や祭事が受け継がれている
 - ◇ 歴史・文化の資源が豊富にある
 - ◇ 身近な街並みや住環境がきれいである



◆ 60%以上の方が魅力を感じないと回答した項目

- ◇ 高度な技術を持つ企業が立地している
- ◇ 災害への備えに不安がない
- ◇ バスや鉄道などの公共交通機関の便が良い
- ◇ 道路や下水道施設などの社会基盤が整っている



◆今後参加したい公共的な活動について

- 今後、どのような公共的な活動に参加したいかを選んでもらいました。
- 住み良いまちづくりに役立つ清掃や美化運動 47.2% (46.8)
 - 地域で行なう運動会や祭りなどの行事 36.5% (37.2)
 - 災害時などのボランティアとしての救援活動 34.8% (33.5)
 - 自然保護などの環境保護活動 32.1% (32.2)
 - 高齢者や障害者への手助けや施設でのお手伝い 30.2% (32.7)
 - 地域で取り組む子育て支援 29.4% (29.3)
 - 文化財保護やスポーツなどの指導・協力 14.6% (14.4)
 - まちづくりへの提言や実践 13.7% (13.4)

◆行財政改革や現在の行政サービスの水準と負担の関係について

- 行財政改革や現在の行政サービスの水準と負担の関係について「そう思う」と回答した割合です。
- 厳しい財政状況に対応するため、行財政改革を進めることが必要である 78.0% (74.9)
 - 既存の補助金や制度を見直し、必要度の高いものに絞り込むべきである 71.3% (69.1)
 - 財政健全化のためであれば、行政サービスの見直しは仕方ない 55.1% (50.3)
 - 簡素で効率的な行政システムにするため、公共施設の民間委託などは必要である 50.6% (48.4)
 - 公共施設やサービスなどのコストに応じ、利用者が応分の負担をすべきである 46.0% (43.2)

◆住民意向調査の概要

- ◇ 調査期間：平成23年1月28日～2月14日
- ◇ 調査対象：20歳以上の市民2,000人
- * 住民基本台帳から旧市町村ごとの人口に注目した比例配分法による層化無作為抽出
- ◇ 調査地域：市内全域
- ◇ 調査方法：郵送配布・郵送回収方式
- ◇ 回答人数：924人（男性43.6%、女性55.1%、無回答1.3%）
- 回収率：46.2%

【住民意向調査に関する問い合わせ】政策秘書課政策形成担当（西館4階、内線2415・2416）

◆市の主な施策に対する満足度と重要度について

《満足度順位》

- ① 水道の安定供給
- ② 文化遺産の保存、地域文化の継承
- ③ ごみ処理・環境美化の推進
- ④ 義務教育の充実
- ⑤ 公園整備、景観の保全
- ⋮
- ⑬ 公共交通機関の充実
- ⑭ 歩道などの整備・充実
- ⑮ 魅力ある商工業の振興



《重要度順位》

- ① 保健・医療の充実
- ② ごみ処理・環境美化の推進
- ③ 高齢者、障害者福祉の充実
- ④ 防災体制の充実
- ⑤ 防犯体制の充実
- ⋮
- ⑬ NPOなど市民活動の支援
- ⑭ 公営住宅や宅地の整備
- ⑮ 男女共同参画の推進



◆山梨市の将来像や望ましい地域イメージについて

山梨市の将来像や望ましい地域イメージについて、こんなまちであってほしいという項目を選んでもらいました。

- 保健・医療・福祉施設や制度が充実したやさしいまち 62.3% (63.4)
- 生活環境の整った安全で快適なまち 32.4% (27.4)
- 安心して子育てができるまち 23.1% (23.3)
- 自然環境と街並みが調和した住み良いまち 20.7% (22.2)
- 商業や流通など、経済活動が活発なまち 16.9% (17.1)
- 地域における互助・協力が行なわれ、コミュニティが活性化するまち 13.3% (13.0)
- フルーツの香りあふれる農業のまち 9.8% (11.9)
- 観光資源を生かした交流のあるまち 6.6% (6.0)
- 歴史や文化がいきづく創造性豊かなまち 5.1% (4.5)
- ICT（情報通信技術）の活用が進んでいる先進的なまち 2.1% (1.9)
- 世界に向かって開かれた国際的なまち 1.8% (1.9)

◆市民と行政とのあり方について

市の窓口サービスについて、どのようなことを望むかを選んでもらいました。

- 窓口の一本化による申請手続きなどの簡素化、短縮化 60.0% (58.4)
- 休日や時間外窓口業務の延長 47.5% (50.7)
- 郵便局・コンビニエンスストアなどへの自動交付機導入による証明書などの発行 37.0% (38.4)
- 総合的な電話相談窓口の開設 20.6% (23.3)
- 各種申請や申込手続きの電子化 14.1% (10.1)

住民意向調査の実施にあたり

住民意向調査へのご協力ありがとうございました。調査の結果は、現在取り組んでいる事業などの見直し、新たな施策の検討における貴重な資料として活用させていただきます。

満足度・重要度の順位のつけ方

各項目の満足度として「満足している」から「不満である」までの4段階のうちから1つを選んでもらいました。（重要度は、「きわめて重要」から「あまり重要ではない」の4段階）最高値を「4」として、回答者の平均値の高い順に示しています。

■環境問題やエネルギー問題に 対応するための取り組み

環境問題やエネルギー問題に、対応するための取り組みについて「絶対必要」「かなり必要」と答えた人の割合です。

- 大気汚染などの防止対策の推進……88.3% (90.5%)
- リサイクルの推進……87.5% (89.0%)
- 環境教育の推進……86.7% (87.4%)
- ごみの発生抑制……83.9% (84.5%)
- 環境保全のための森林づくり……77.7% (75.3%)

環境にやさしい循環型社会の構築を目指し、分別の徹底、リサイクルに取り組み、ごみ減量化モデル事業、リユース食器導入促進事業を推進しています。

また、家庭から発生するCO₂削減に向けた取り組みとして、モデル住宅「エコハウスやまなし」の開設（見学）や各種イベントを開催しています。

その他、廃食油を利用したバイオディーゼル燃料の精製と使用、住宅用太陽光発電システム設置補助、バイオマスストーブ設置補助など、CO₂削減のための新エネルギー・クリーンエネルギーの普及啓発を行っています。

■学校教育・生涯学習分野での取り組み

学校教育・生涯学習分野での具体的な取り組みについて「絶対必要」「かなり必要」と答えた人の割合です。

- 教育指導体制の充実……85.4% (83.3%)
- 情操教育や道徳教育の充実……82.5% (79.3%)
- 家庭や地域との連携……80.5% (78.7%)
- 学力向上の推進……80.2% (新規)
- 障害児教育の充実……78.3% (76.1%)

特色ある学校づくりとして、岩手小学校において、文部科学省「教育課程特例校制度」を活用し、英語を教科として実施しています。小学校4学年における35人授業を実施しているほか、ほぼ全ての小・中学校および幼稚園に特別支援教育支援員を配置するなど、障害児教育のさらなる充実も図っています。

また、地区公民館においては、地域の意見を聞きながら、地域の特色を生かした、さまざまな事業を実施し、地域の連携を深めています。

■観光を盛んにするための取り組み

観光を盛んにするための取り組みについて「絶対必要」「かなり必要」と答えた人の割合です。

- 宣伝活動の推進……74.1% (71.4%)
- 地域ブランドづくり……70.1% (70.9%)
- 広域連携による観光ルート設定……68.5% (66.5%)
- 観光農園など農林業との連携……64.0% (59.0%)
- 接客などおもてなし体制の整備……63.4% (62.3%)

山梨市観光指針に基づき、秩父多摩甲斐国立公園をはじめとする西沢渓谷、根津記念館、笛吹川フルーツ公園、大井保窪八幡神社などの観光資源と、豊かな大地の恵みを受けた桃、ブドウ、サクランボ、イチゴなどの果物を組み合わせた観光施策を積極的に推進します。

「おもてなしの心をおみやげに」
山梨市を訪れる方々に、市民総参加で「おもてなしの心」を持って接するような取り組みを推進します。

■安心して子どもを産み育てたいと思える 環境を作るための取り組み

安心して子どもを産み育てたいと思える環境を作るための取り組みについて「絶対必要」「かなり必要」と答えた人の割合です。

- 産婦人科など医療体制の整備……93.5% (92.4%)
- 出産、育児後に女性が
（再）就職しやすい環境の整備……88.7% (87.3%)
- 子育てと仕事が両立できる
職場環境づくりの推進……88.4% (87.0%)
- 保育サービスの充実……86.4% (85.4%)
- 子どもを安心して
遊ばせることができる環境の整備……81.0% (80.7%)

妊娠から出産、出産後の育児についての相談など、保健師・助産師による訪問指導を行なっています。

また、「子育て用品支給事業」「つどいの広場事業」「学童クラブの運営」「延長保育・一時保育事業」など、市民のニーズに合わせた子育て支援の充実に取り組んでいます。

具体的な取り組み

各設問の数値は「絶対必要である」「かなり必要である」と回答した人の割合上位5項目です。（ ）内の数値は、平成22年2月実施時の結果です。

■災害に強いまちづくりを 推進するための取り組み

災害に強いまちづくりを推進するための取り組みについて「絶対必要」「かなり必要」と答えた人の割合です。

- 救命救急・搬送体制の整備……90.0% (89.6%)
- 防災情報の伝達体制の整備……87.7% (86.4%)
- 避難所や避難路の周知・整備……87.1% (86.0%)
- 緊急輸送路の確保・整備……87.0% (85.0%)
- 給水体制の整備や災害対策用品の備蓄
……86.6% (86.3%)

防災対策として、防災設備の整備、避難所への防災倉庫・備品の配置、自主防災組織への補助など、災害に強いまちづくりを推進しています。

また、防災行政無線のデジタル化を行ない、市内全域への迅速な防災情報の伝達や、災害現場との双方向通信が可能になりました。

また、被災時に素早く行動するため、地域・事業所などの自主防災組織と連携し、防災訓練の充実を進めています。

■高齢化が進む社会に 対応するための取り組み

高齢化が進む社会に対応するための取り組みについて「絶対必要」「かなり必要」と答えた人の割合です。

- 寝たきり、一人暮らし高齢者に対する
福祉サービスの充実……90.4% (89.7%)
- 老人ホームなどの施設整備……86.3% (88.0%)
- 公共交通機関の充実……79.7% (78.1%)
- 支援・介護ボランティアの育成……79.3% (79.3%)
- バリアフリー化の推進……73.1% (72.3%)

介護予防サービスの提供、居宅介護支援、認知症対策事業をはじめ、高齢社会への対応を進めています。

また、仲間づくり・生きがいづくり・健康づくりを図るため、「成人大学講座」「各種スポーツ教室」「地域元気あつぷ教室」などの各種教室を開催しています。

■今後の行政体制・行政運営に対して 必要な取り組み

今後の行政体制・行政運営に対して必要な具体的取り組みについて「絶対必要」「かなり必要」と答えた人の割合です。

- 職員の資質向上……87.5% (87.8%)
- 市民の視点に立った行政運営の推進
……87.3% (84.1%)
- 透明性の高い行政運営の推進……85.5% (84.2%)
- スリムで効率的な行政体制の構築……82.4% (79.9%)
- 協働のまちづくりの推進……73.9% (71.9%)

職員の資質向上への取り組みとして、職員研修の充実を図るとともに、職員が行政運営に関し、創意工夫をこらした提案を行なう「職員提案制度」を実施しています。また、「職員のコスト意識」「効率的な財政運営」「透明公正な行政運営」を推進する意識を持つために、行政評価システムの導入によるPDCAサイクル（※）の確立を進めています。

※計画(Plan)・実行(Do)・評価(Check)・改善(Action)のサイクルを行ない、業務を継続的に改善する仕組み

■産業（農林業・商業・工業）が 発展するための取り組み

産業（農林業・商業・工業）が発展するための取り組みについて「絶対必要」「かなり必要」と答えた人の割合です。

- 農林業における担い手の育成……81.4% (77.9%)
- 地産地消の推進……80.1% (79.8%)
- 農林業における販売ルートの拡大……77.5% (75.0%)
- 既存の地場産業の振興……70.8% (66.2%)
- 既存商店街の振興促進……66.2% (63.3%)

農林業における担い手の育成支援については、山梨市農業担い手支援資金などの活用により、農業協同組合と連携し、支援を行なっています。新規就農者をはじめとし、農業により生計を営む場合には、資金・利子補給などの面で支援を行ないます。

また、商工業振興については、山梨市商工会と連携し、経済不況に対応した事業所の支援や地域の活性化などの取り組みを進めています。

市政の動き



任 平成23年度 山梨市消防団任命式

市と市消防団は、4月17日に消防団任命式を市役所駐車場で開催しました。
東日本震災後のため、例年にも増した緊張感に包まれた式典。最初に参加者全員で黙とう

♥♥♥善意をありがとう♥♥♥♥

【寄付一般】

▼社会福祉資金として
故武井吉彦様のご遺志により
武井 茂光 様 (牧丘町倉科) … 200,000 円
市川 勇 様 (上神内川) …… 100,000 円

を行ない、震災犠牲者の冥福を祈りました。

この日、霜村団長から任命書が交付されたのは、新分団書記・会計18人、新部長51人、新班長80人、新入部員57人、ラッパ隊6人の合計212人。
新入部員を代表して加納岩分団第三部の小澤卓也さんが宣誓を、新部長を代表して日下部分団第二部長の飯島仁さんが決意表明を行ないました。

「地域住民の尊い生命と財産を守る重要な任務に、自覚と誇りを持ち皆で団結して行こう」と霜村団長から訓示があり、団員一丸となって活動していくことを全員で確認しました。
大規模な災害のとき、消防署・警察署・自衛隊などが活動する前には、消防団の活動が非常に重要となります。
今回の震災でも、消防団による避難誘導や被災直後からの捜索・救助活動によって多くの人々の命が救われています。

市の消防団員は4月現在で1,049人。それぞれ仕事をもちながら、地域の皆さんの安心安全を守るため、防火・防犯・防災など昼夜を問わず活動しています。

●総務課行政防災防犯担当 (西館4階、内線2449)

結 出合いのサポート役 結婚相談員を委嘱

市は4月15日、市役所において、独身男女の出合いのサポート役としてご活躍いただく結婚相談員26人を委嘱しました。
相談員の主な仕事は、結婚情報収集や結婚を希望する人の相談に応じ、結婚相手を紹介すること、任期は二年です。
結婚相談室は、毎月一回開催。日時は、広報紙でお知らせしていますので、ご確認ください(今月は14ページ)。相談員については左表のとおりです。また、相談はいつでも受け付けています。気軽にご連絡ください。

●市民生活課まちづくり・協働担当 (東館1階、内線1146)

派 震災の被災地へ 保健師を派遣

市は、4月22日から26日まで、の間、保健師1人を県からの要請に基づき、東日本震災被災地の福島県福島市へ派遣しました。

市の保健師は、同じく県の要請に応じた北杜市、早川町、身延町、南部町の保健師とともに市内の旅館やホテルに二次避難している被災者を巡回訪問し、健康相談業務などを行ない、医療や心のケアが必要な人を把握して、医療チームや関係者に引き継ぐ業務に従事しました。
県は4月10日から福島県へ県内市町村の保健師の派遣を5班集体で行なっていますが、山梨

議 議会6月定例会 日程(予定)

次の日程で開催予定です。日程は変更となる場合があります。
6月6日(月) 開会
6月20日(月) 代表質問
6月21日(火) 一般質問
6月22日(水) 常任委員会
6月27日(月) 閉会
※各日程とも午前10時から開会
●議会事務局議事担当 (東館2階・内線1212)

市からの派遣は今回が初めてです。

市では、今後も県からの要請に基づき派遣を継続していく予定です。

●介護保険課介護予防担当 (東館1階、内線1175)

山梨市結婚相談員 (地区別50音順、敬称略)

地区	氏名	住所	電話番号
加納岩	小林 明美	上石森 112-1	☎ 3514
	坂本 好子	下神内川 288-12	☎ 6054
丸山	丸山 早苗	上神内川 1218-1	☎ 6360
	奥井 夏子	小原西 587	☎ 0434
日下部	角田美智子	七日市場 487-7	☎ 6571
	長沼恵美子	小原東 1137-3	090-7188-3853
八幡	五味 久則	北 1869-3	☎ 9917
	三枝 正憲	堀内 760	☎ 1576
山梨	逸村千登勢	落合 838	☎ 2238
	長沼 君子	万力 1612	☎ 0550
日川	望月 正子	一町田中 1087	☎ 3251
	本間 亮子	三ヶ所 620	☎ 0829
後屋敷	三富 時子	上之割 8	☎ 3131
	佐々木朋子	西 1895	☎ 3105
岩手	山田 房子	東 904	☎ 2237
	菊嶋 幸信	牧丘町窪平 527	☎ 2939
諏訪	駒井 重子	牧丘町杣口 2470	☎ 3361
	竹居 營	牧丘町窪平 1445-1	☎ 2151
中牧	廣瀬 博美	牧丘町倉科 3145	☎ 2258
	岡瀬 朝子	牧丘町倉科 2459	☎ 2287
武藤	武藤紀元子	牧丘町西保下 3135	☎ 2807
	佐藤 和子	牧丘町牧平 462-1	☎ 2969
西保	戸田かつみ	牧丘町西保中 480-1	☎ 3351
	藤原 菊男	牧丘町北原 1894	☎ 4355
三富	鈴木千代子	三富川浦 1818	☎ 2176
	廣瀬 匡	三富下釜口 343	☎ 2044

紹介します、あなたのまちの区長さん

5月17日、市内全87地区の区長が一堂に会し、平成23年度第一回山梨市区長会総会が開催されました。

会議では、23年度の事業計画、予算などが協議されました。
それぞれの区を取りまとめる区長の任務はとて大変です。市民の皆さんのご協力をお願いします。

◆平成23年度山梨市区長会

会長 齊藤政尚 (加納岩)
副会長 代永博幸 (山梨)
大村 彰 (日下部)
水上光樹 (諏訪)

山梨地域

(加納岩地区)
大野 平澤尚志、市住大野団地 一之瀬圭佑、下神内川 2区 三澤孝昭、上神内川 3区 内藤安貴代、上神内川 4区 齊藤政尚、上神内川 5区 望月國勝、上神内川 6区 奥山実、下神内川 7区 大村憲一、下石森 六角田浩、上石森 六角田宣武
(日下部地区)
小原西 1区 大村彰、小原西 2区 深澤一孝、小原西 3区 鶴田睦雄、市住小原団地 和泉四郎武雄、小原東 4区 六角倉和男、小原東 5区 六角塚塚、小原東 6区 齊藤徳彦、県

住東山梨団地 三富好展、七日市場 金井文雄、下井尻 依田長泰
(八幡地区)
南 鶴田正幸、北 雨宮正人、市川 丸山貞雄、江曾原 古屋仁、大工 丸山正一、堀内 窪田紀元、水口 小澤袈裟博、切差 松土賢司
(山梨地区)
万力 1区 代永博幸、万力 2区 椋田茂、万力 3区 佐藤貴史、正徳 寺 若津澤勤、落合 高橋達雄、小田 屋 山田司、上岩下 宮本忠文、山根 雨宮警志人、矢坪 小泉力
(日川地区)
一町田中 小野雅知、市住日川団地 三枝淳子、歌田 三枝博、下栗原 山田辰一、上栗原 橋場保夫、中村 窪田幸雄
(後屋敷地区)
鴨居寺 石原正雄、東後屋敷 中村健造、木戸 堀内富雄、上新町 木村喜久夫、下新町 石田彌、豊後 古屋昭、西後屋敷 天野義郎、県住東山梨ぬくもり団地 中村俊正
(岩手地区)
久保 樋口勝洋、紺屋 藤原正邦、西 武藤良則、市住藤ノ木団地 神子澤隆男

牧丘地域

杣口 駒井賢一、山本 水上光樹、大室 雨宮幸夫、千野々宮 大村立身、城古寺 古屋哲郎、堀之内 竹居明夫、窪平 神宮寺英雄、替地 向山源吾、単 相澤八郎、室伏 早藤亮一、乙ヶ妻 向山治重、大沢 成澤政章、成沢 武井文茂、堀之内団地 山本英記

(中牧地区)

城南 渡邊和雄、城東 山下牧郎、東部 佐藤進、倉科 藤原実、倉科 中 中村寿仁、久保 鶴田洋一、坂上 渡邊定、下平 間瀬信茂、請地 網野久

(西保地区)

北原 古屋守司、牧平 山下剛、西保中 竹川環
三富地域
(三富地区)
上柚木 角田旭、下南 荻原幸生、徳和 坂本真、川浦 1区 村松栄一、川浦 2区 川口 一三、上釜口 齊藤守正

●総務課行政防災防犯担当 (西館4階、内線2448)

久保 樋口勝洋、紺屋 藤原正邦、西 武藤良則、市住藤ノ木団地 神子澤隆男

♥♥♥善意をありがとう♥♥♥♥ (学校・幼稚園分)

学校名	寄付者名	寄付品名	数量
加納岩小学校	平成22年度加納岩小学校卒業生一同 様	図書室用ブックトラック	1台
日下部小学校	平成22年度日下部小学校卒業生一同 様	運動会競技用四色大玉	1式
日川小学校	平成22年度日川小学校卒業生一同 様	丁合機	1台
山梨南中学校	平成22年度山梨南中学校卒業生一同 様	合唱台	1台
つつじ幼稚園	平成22年度つつじ幼稚園卒園児一同 様	CDラジオカセットレコーダー	1台
	つつじ幼稚園PTA一同 様 (バザー収益金)	CDデッキ・CDラジオカセットレコーダー	各1台

あなたにいいこと
もっとたくさん!

成人健診 ~受けたくないなんてもったいない!~

がん検診は、だれでも受けることができます!

市では胸部レントゲン検診、^{かくたん}略痰検診、胃レントゲン検診、腹部超音波検診、大腸がん検診、乳がん検診、子宮がん検診を実施しています。これらのがん検診は、加入されている医療保険や年齢に関係なく全市民を対象に実施しています。

特定健診は 40 歳から 74 歳の国民健康保険加入者が対象です!

特定健診の受診方法は下記の 3 種類からどれか 1 つを選択します。

健診の種類	内 容	受診方法
① 集団健診	各地区の公民館や保健センターなどで行なう健診です。特定健診とがん検診が同時に受診できます。	12 ページの日程で実施します。事前の申し込みは不要です。直接会場に来ていただければ受診できます。 ※自己負担金は 1,000 円です。
② 個別健診	市が指定した医療機関で受診する健診です。指定医療機関に直接申し込んで受診することができます。(特定健診のみ受診できます)	医療機関によって受診できる日が決まっている場合や、予約が必要な場合があります。必ず事前に電話などで確認してから受診してください。がん検診を受ける場合には、集団健診の会場へお越しください。 ※自己負担金は 1,000 円です。
③ 人間ドック	市の人間ドックの中で特定健診も同時に実施しています。	事前に市の健康増進課へ申し込みが必要です。下記の申込方法を確認してください。 ※自己負担金は人間ドックの負担金に含まれます。

※特定健診対象者には市から個人通知を送ります。受診の際には、通知に同封する特定健診受診券と保険証を必ずお持ちください。

平成 23 年度人間ドック申込受付中!

対象者 市税完納者で、市国民健康保険に加入している 40 歳から 74 歳の人 (年齢は年度末の年齢。昭和 12 年 4 月 1 日~昭和 47 年 3 月 31 日生)
※「山梨市国民健康保険」以外の保険に加入している人は、対象外となります。

定 員 400 人 (先着順)
※成人健診と重複しての受診はできません。

申込期間 6 月 1 日(水)~ 20 日(月)
(定員になり次第受付終了)
※郵送の場合、20 日以降にはがきに着いた人は、来月申込分の受け付けとなります。

申込方法
(1) 郵送での申し込み
ハガキまたは封書に下記の記入例のように記入し、郵送してください (1 人につき 1 枚)。

※表に「人間ドック申込」と朱書き記入例

<p>「ハガキの裏面」</p> <p>①郵便番号・住所 ②申込者氏名 (ふりがな) ③生年月日 ④性別 ⑤電話番号 ⑥保険証の記号番号 (○○○○-○○○○) ⑦受診予定日</p>	<p>「ハガキの表面」</p> <p>405-8501 50 山梨市役所 健康増進課 行 (人間ドック申込) ↑朱書き</p>
--	---

(2) 電子申請を利用しての申し込み
山梨市ホームページ上にある「電子申請・申請書ダウンロード」バナーから、山梨県電子申請ポータルサイト「やまなしくらしねっと」へアクセスし、申し込みを行なってください。

※右の QR コードで、携帯電話からも申し込みできます。



内 容 ①基本健康診査 (血液検査、心電図、眼底カメラなど)、②胃内視鏡検査、③胸部レントゲン、④大腸検査、⑤超音波検査、⑥乳がん検診 (女性のみ、マンモグラフィ検査)、⑦子宮がん検診 (女性のみ)
※上記健診は、①~⑦までで 1 セットです。受診を希望しない検診があっても、負担金の金額は変わりません。
受診期間 7 月 1 日(金)から平成 24 年 2 月 29 日(水)まで

★受診はできるだけ申し込み後 3 か月以内に!
★3 か月以上先になる場合は、必ず健康増進課に、予定日 (申込ハガキ⑦参照) をご連絡ください。

負担金				
性別	年齢	健診費用	市からの補助額	自己負担額
男性	40~	35,700 円	17,000 円	18,700 円
女性	74 歳	40,950 円	20,000 円	20,950 円

※市からの補助は、健診費用の 1/2 以内とし、20,000 円を限度額とします。

受診票発送 6 月下旬を予定しています。受診票が到着したら、委託医療機関に予約し、受診してください。

受診時の持ち物 保険証・受診票および受診券・負担金

委託医療機関 山梨厚生病院、加納岩総合病院、J A 山梨厚生連 (甲府市)、クアハウス石和 (笛吹市)、塩山市民病院 (甲州市)

その他 「〇〇が痛い」「〇〇の調子がおかしい」などの自覚症状がある場合は、人間ドックや健康診査の受診ではなく、お早めに医療機関で診療を受けてください (この場合は保険証が使えます)。

【申込・問い合わせ】
健康増進課健康企画担当
(東館 1 階、内線 1164・1165)

平成 22 年度業務状況報告

市では開かれた行政を目指して、市の条例などで各種業務状況の公表を定めています。平成 22 年度の業務状況報告は、次のとおりです。なお、すでに広報誌などで公表している業務については、省略させていただきます。

【問い合わせ】総務課文書法制担当 (西館 4 階、内線 2445)

●山梨市個人情報保護条例の規定による各実施機関の運用状況 (総務課文書法制担当)

- 1 山梨市個人情報保護条例の運用状況
- ・保有する個人情報ファイルの件数……………219 件
 - ・開示請求、訂正請求及び利用停止請求の件数…… 3 件
 - ・開示請求、訂正請求及び利用停止請求の処理状況 3 件
 - ・不服申立ての件数……………0 件
 - ・不服申立ての処理状況……………0 件
- 2 実施機関別の開示請求、訂正請求及び利用停止請求の状況
- ・市長……………3 件
 - ・教育委員会……………0 件
 - ・選挙管理委員会……………0 件
 - ・公平委員会……………0 件
 - ・農業委員会……………0 件
 - ・固定資産評価審査委員会……………0 件
 - ・監査委員……………0 件
 - ・公営企業管理者……………0 件
 - ・議会……………0 件

●山梨市情報公開条例の規定による情報公開などの運用状況 (総務課文書法制担当)

- ・開示請求の件数……………11 件
- ・開示請求の処理状況……………11 件
- ・開示 (部分開示及び時限開示を含む) ……8 件
- ・不開示……………0 件
- ・任意的開示……………0 件
- ・不存在……………3 件
- ・不服申立ての件数……………0 件
- ・不服申立ての処理状況……………0 件

●山梨市提案型協働のまちづくり支援制度実施要綱による応募状況等の公表 (市民生活課まちづくり・協働担当)

- 1 協働事業の応募状況……………6 事業応募 (内 4 件実施)
- 2 事業実施が決定した団体の名称・提案事業名
- ① N P O 法人都市農村交流支援センター (伝統野菜 (甲州もろこし) による地域おこし事業)
 - ② N P O 法人山梨市観光振興会 (緑の道を作ろう! ~「トロッコ道」と「寺平」クリーン大作戦~ 事業)
 - ③ N P O 法人山梨ガバメント協会 (山梨市定住促進推進事業)
 - ④ 山梨市観光まちづくり機構 (山梨市の観光まちづくり推進事業)

●山梨市住民基本台帳の一部の写しの閲覧に関する要綱による公表 (市民生活課市民担当)

国または地方公共団体の機関および報道機関の名称	請求事由の概要	閲覧の年月日	閲覧に係る住民の範囲	
日本銀行情報サービス局 金融広報中央委員会	家計の金融行政に関する世論調査	平成 22 年 5 月 13 日	万力	22 件
東山梨消防本部	119 番通報時の住所確認調査	平成 22 年 5 月 26 日	全域	80 件
山梨県観光企画ブランド推進課	観光に関する県民意識調査	平成 22 年 6 月 10 日	全域	80 件
内閣府大臣官房政府広報室	労働者の国際移動に関する世論調査	平成 22 年 6 月 23 日	牧丘町西保中・西保下倉科	20 件
下石森区	敬老会名簿作成	平成 22 年 6 月 25 日	下石森	188 件
厚生労働省雇用均等児童家庭局	第 5 回男女の生活と意識に関する調査	平成 22 年 8 月 10 日	小原西	17 件
小原西区	敬老祝配布	平成 22 年 9 月 6 日	小原西	20 件
山梨県県民生活男女参画課	男女共同参画に関する県民意識実態調査	平成 22 年 9 月 28 日	全域	147 件
日本大学人口研究所	第 2 回仕事と家族に関する全国調査	平成 22 年 9 月 30 日	万力	24 件
公立大学法人福島県立医科大学	健康についてのアンケート全国学術調査	平成 22 年 10 月 6 日	大野	30 件
総務省情報通信国際戦略局	平成 22 年通信利用動向調査	平成 22 年 11 月 10 日	全域	192 件
山梨県商工労働部	県民購買行動等実態調査	平成 22 年 11 月 18 日	全域	
同志社大学文化情報学部	生活・文化・環境に関する世論調査	平成 23 年 1 月 13 日	小原東	18 件
N H K 放送文化研究所	社会的関心に関する世論調査	平成 23 年 1 月 13 日	小原西	12 件
国立大学法人お茶の水女子大学	子育て期における働き方と生活の調査	平成 23 年 1 月 19 日	正徳寺	33 件
日本たばこ産業(株)	全国たばこ喫煙者調査における調査	平成 23 年 1 月 24 日	万力	20 件

●山梨市環境基本条例に基づく環境保全等の実施状況報告及び公表 (環境課生活環境担当・新エネルギー推進担当)

- 1 環境の現状
- (1) 水質調査による結果 ……市内河川 18 カ所実施
おむね異常は認められないが、市街地の下流域においては生活排水の影響がみられる。
 - (2) 公害の現状
特に影響は認められない。
- 2 環境保全等に関する施策
- (1) 資源の循環利用、廃棄物の抑制への取り組み (環境センター調べ前年度対比)
 - ア. 指定ごみ袋制度導入等による家庭系ごみの状況
・可燃ごみの排出量……………99.33% (削減量 48.46 トン)
・不燃ごみの排出量……………97.16% (削減量 11.47 トン)
 - イ. リサイクルステーションの利用状況
……………99.99% (減量 0.17 トン)
- (2) エネルギーの有効活用、地球温暖化防止への取り組み
・山梨市バイオディーゼル燃料製造プラント運転 12,518ℓ回収、7,310ℓ製造、スクールバス等で使用
・街の駅やまなしに太陽光発電パネル 30k^{ワット}を設置
・住宅用太陽光発電システム設置補助……………138 件
・木質バイオマスストーブ設置補助……………2 件
・エコハウスやまなし勉強会・イベント開催
……………33 回 (637 人)

3 施設整備等の推進
・下水道普及率……………22 年度末 45.7% (21 年度末 44.4%)

・浄化槽の設置……………22 年度 71 基

4 環境学習の充実

- ・出前講座……………5 回 (157 人)
- ・エコキャンドル教室……………13 回 (420 人)
- ・キッズ I S O 14000 プログラム ……12 校 (392 人)

●山梨市立保育所苦情解決取扱要綱による苦情解決結果等の公表 (福祉事務所児童福祉担当)

・苦情受付件数……………0 件
・その他保育所に対する苦情受付……………9 件
うち解決……………9 件

●山梨市立養護老人ホーム晴風園苦情解決取扱要綱による苦情解決結果等の公表 (晴風園)

・苦情受付件数……………0 件

平成 23 年度成人健康診査項目一覧

および日程表

検診項目	受診できる人	自己負担金	内 容 (注意事項)
特定健康診査	40～74歳の国民健康保険加入者	1,000円	身体計測(腹囲測定)・血圧測定、血液検査・尿検査など ※血液検査で正確な結果を得るために、朝食は食べないで受診してください(薬を飲んでいる人は、主治医に相談してください)。
後期高齢者健康診査	後期高齢者の保険に加入している人		
胸部レントゲン検診(結核・肺がん)	市民ならだれでも	100円	※ボタンや金具、プリントのない衣類を着用してきてください。ボディスーツは不可。ネックレスなどの装飾品は、あらかじめ自宅ではずしてきてください。
喀痰検査(肺がん検診)		400円	喫煙本数の多い人におすすめします。 家庭で3日間痰を採り、容器を後日回収します。
腹部超音波検診(腹部がん検診)		500円	超音波検診と胃のレントゲン検診は空腹で行なう検査です。前日の夜9時以降、当日の検診が終了するまで飲食をしないでください。(水・お茶・コーヒーなどの水分も避けてください) ※朝食時に高血圧の薬を飲んでいる人は、少量の水で検診の3時間前までに飲んでください。 ※検査当日の朝、糖尿病の薬は飲まないでください。
胃レントゲン検診(胃がん検診)		500円	注) 胃レントゲン検診受診希望者のうち、当日の血圧が高い場合・重度の便秘・ひどいアレルギー(喘息治療中・バリウムによる副作用<ショックなど>が出たことがある)・妊娠中・胃の手術を受けたまたは胃の病気の治療中の場合、検診が受けられません。
大腸がん検診		200円	便の検診です。健診会場で申し込んでください。容器は後日回収します。
乳がん検診	女性	800円	問診、視触診、マンモグラフィ検査(39歳以下は、超音波検査になります)
子宮がん検診		1,000円	問診、細胞診
歯科検診(歯周疾患検診)	市民ならだれでも	600円	歯科検診と歯科保健指導 健診会場または市役所健康増進課・各支所で申し込んでください。その後、委託医療機関での受診となります。自己負担金は、医療機関でお支払いください。 注) 医療機関で治療中の人・経過観察をしている人は、受診できません。
骨粗しょう症検診	受診日に69歳以下の女性	200円	6月26日(日)、10月29日(土)、11月13日(日)のみ実施 注) 骨粗しょう症検診は3年に1回の間隔で受診してください。医療機関で治療中の人・経過観察をしている人は受診できません。
肝炎ウイルス検診	平成23年4月から24年3月までの間に満40歳になる人	なし	血液検査でB型肝炎・C型肝炎に感染しているかを調べます。

忘れずに持ってきてください!

- 持ち物 ①保険証
②自己負担金(受診する検査項目を確認の上、つり銭のないようにお金をお持ちください)
③市から送られた受診券(特定健康診査を受ける人)
- 受付時間 いずれの日も午前8時30分～10時30分
※6月26日(日)、10月29日(土)、11月13日(日)は、午前11時まで受け付けます。

※この健康診査の問診票や結果などの個人情報、統計的に処理するもののほか、個人の健康管理の目的で市と健診機関とが情報を共有をすること以外には、使用しません。
※生活機能評価は今年度から実施しません。



◆山梨地域

月日(曜日)	会 場	対象地区
6/15(水)	加納岩公民館	上神内川3・6区、市内全域
17(金)	山梨市役所	上神内川4・5区、市内全域
26(日)	山梨市役所	小原西1・2区、市内全域
9/12(月)	老人健康福祉センター	小原西3区
13(火)	山梨厚生病院庭・職員食堂	正徳寺・落合・小田屋・上岩下・山根・矢坪
16(金)	市民総合体育館	下石森・上石森
10/5(水)	JAフルーツ山梨かのいわ統一共選所	大野
6(木)	南自治公民館	八幡地区
7(金)	八幡公民館	八幡地区
13(木)	日川公民館	一町田中・歌田
14(金)	万力2区公民館	万力1・2・3区
18(火)	七日市場共選所	七日市場
20(木)	JAフルーツ山梨後屋敷支所共選所	西後屋敷(上之割)・東後屋敷
21(金)	JAフルーツ山梨後屋敷支所共選所	三ヶ所・鴨居寺
24(月)	老人健康福祉センター	小原東4・5・6区・下井尻
25(火)	岩手公民館	岩手地区
28(金)	JAフルーツ山梨加納岩支所	下神内川2・7区、加納岩地区
29(土)	山梨市役所	市内全域
11/8(火)	山梨厚生病院庭・職員食堂	山梨地区
10(木)	日川公民館	下栗原・上栗原・中村
13(日)	山梨市役所	市内全域

◆牧丘・三富地域

月日(曜日)	会 場	対象地区
6/21(火)	三富公民館(三富基幹集落センター)	三富地区
8/4(木)	牧丘町コミュニティセンター(牧丘町保健センター)	牧丘・三富地区
10/27(木)	中牧公民館(中牧多目的集会施設)	牧丘地区
11/1(火)	牧丘町コミュニティセンター(牧丘町保健センター)	市内全域

◆送迎バスを用意します(詳しくは、健康増進課へお問い合わせください)

三富地区(6月21日・8月4日)、山根・矢坪区(9月13日)、堀内・水口・切差区(10月7日)

【問い合わせ】健康増進課健康支援担当(東館1階、内線1166～1169)

専門交通指導員の

ワンポイント・アドバイス

※自転車正しく乗っていますか？

自転車を正しく乗るといことは、上手に乗るといことは違います。ルールに従って安全な乗り方ができるかです。

●自転車は、車道が原則、歩道は例外

歩道に「普通自転車の歩道通行可」の道路標示があるときは、歩道を通行できます。ただし、「通行可」の標識がなくても、13歳未満の子どもや70歳以上の人は、歩行者の妨げにならないように通行できます。

●車道は左側を通行

●歩道は歩行者優先で、車道寄りを徐行

●安全ルールを守る

飲酒運転・二人乗り・並進の禁止、夜間はライトを点灯、交差点での信号遵守とー

【問い合わせ】 市民生活課年金・交通担当（東館1階、内線1148）

時停止・安全確認

●子どもはヘルメットを着用

自転車を運転する13歳未満の子どもや補助いすなどで自転車に同乗する6歳未満の子どもにもヘルメットを着用させるよう努めることは、**保護者の義務**となっています。

安全確認は自分の命を守る大切な方法です。一時停止と安全確認は忘れずに!!

節電の関係で街灯が暗めになっています。夕方から自転車もライトを必ず点けるようにしてください。



交通安全スローガン
「心地良い 交通マナーが
照らす未来（あす）」



「こんにちは、日下部警察署です。」

問い合わせ ☎ 0110

◆山岳遭難にご注意！◆

本県における昨シーズン中（4月～6月）の山岳遭難の状況は、

発生件数	18件
遭難者数	18人
死亡者数	3人
負傷者数	13人



ひとたび山岳遭難が発生すると、本人の生命の危険はもちろん、多くの人々が危険を冒して捜索や救助活動などに従事することとなります。

これらの活動は経済的負担が大きい上に、家族や関係者の心痛は図り知れません。

梅雨など、これからの時期は天候が変わりやすく遭難の危険が高くなります。

○情報収集をしっかりと行ない

○時には引き返す勇気を持つ

楽しい登山を…。

◎万が一の捜索や救助活動に備え、入山の10日ぐらい前を目途に管轄警察署に「登山計画書」を提出してください。

日下部警察署管内交通事故発生状況（4月末日現在）

	件数（人数）	前年比
人身交通事故	101件	+13
死者	1人	0
負傷者	117人	+19
物損交通事故	343件	+4

※日下部警察署管内……山梨市内および甲州市内

問い合わせ

日下部警察署 地域課 ☎ 0110（代表）



ひとりで悩まない……！

相談	内容	日時・会場	申込・問い合わせ
行政相談	行政相談委員による国・県・市などの仕事についての苦情や要望。	6月17日(金) 午後1時30分～4時 社会福祉協議会 第1会議室	総務課 行政防災防犯担当 (西館4階、内線2447)
結婚相談	相談は、できるだけ希望者本人が望ましい。登録希望者は、履歴書用写真(3.5cm×5cm程度)、印鑑(シャチハタ不可)をお持ちください。	6月11日(土) 午後2時～6時(受付は5時まで) 市民会館3階控室	市民生活課 まちづくり・協働担当 (東館1階、内線1146)
パソコン困りごと相談	パソコンの操作方法に関する相談 ※講師の都合により休む場合あり。必ず事前確認を。	6月4・11・18・25日(土) 午後1時～3時 市民会館4階C会議室	生涯学習課 生涯学習担当 (西館3階、☎ 1488)
こころの健康相談	最近眠れない、イライラする、外出や人と会うのがおっくうになったなど悩んでいる人の相談に応じます。予約制。	6月16日(木) 午前10時～11時30分、 午後1時15分～4時 市保健センター相談室	福祉事務所 (東館1階、内線1137) 健康増進課 (東館1階、内線1169) 介護保険課 (東館1階、内線1178)
年金相談	年金全般に関する相談。	6月22日(水) 午前9時30分～ 午後4時(正午～午後1時は休み) 甲州市役所	甲府年金事務所 ☎ 055(252)1431(代)
不動産相談	不動産全般に関する相談。	6月20日(月) 午前10時～午後3時 (正午～午後1時は休み) 市役所西館2階203会議室	(社)県宅地建物取引業協会 ☎ 055(243)4300
特設人権相談	家族関係、いじめ、ストーカー、セクハラ、騒音、悪臭、その他、人権に関すること全般。人権擁護委員、法務局職員が対応。	6月1日(水) 午前10時～午後3時 市民会館3階控室	福祉事務所 社会長寿福祉担当 (東館1階、内線1135)

みんなの掲示板

高橋史朗先生講演会

テーマ 「親なら知りたい！子育ての秘訣！！

～親として学ぶべきことは～

日時 6月5日(日) 午後4時～5時45分

会場 市民会館ホール

内容 親として知っておきたいこと、しつけの方法、発達障害のこと、父親・母親の役割など。

対象 子を持つ親(プレママ・プレパパもOK)

定員 450人

参加料 無料

主催 社団法人山梨青年会議所

申込・☎ 社団法人山梨青年会議所 親学実践委員会

石原健一 ☎ 090-2492-3949

東日本大震災により被害を受けられた人へ 山梨税務署から税金関係のお知らせ

大震災により被害を受けた人は、所得税の軽減・免除が受けられ、税務署で手続きを行なうことで所得税が還付となる場合があります。

その他、源泉所得税の徴収猶予や還付、廃車となった自動車の自動車重量税の還付などの特例があります。

詳しくは、最寄りの税務署にお問い合わせいただくか、国税庁のホームページをご覧ください。

問い合わせ 山梨税務署 ☎ 1411(代)

国税庁ホームページ <http://www.nta.go.jp>

はじめよう！ もっと、エコ生活！！

Vol.11

6月は
環境月間！

皆さん、こんにちは。気候もだんだんと「暖かい」から「暑い」に変わってきて、日本列島が徐々に梅雨入りしていく季節になりました。6月は環境月間ですね！そこで、今月は家族みんなでもう一度、環境のことを考えてみようと思います。

6月は環境省によって、環境月間として設定されているんだ。環境保全に関する意識を高めるためのさまざまなイベントが、全国で行なわれているね。



進（香奈さんの夫）

でも、エコハウスに住んでる私たちは完璧よね？太陽光発電システム、ソーラーエコキュート、ベレットストーブ…、挙げ出したらきりがなくらいじゃない。今さら、私たちにできることなんてあるのかしら…。



香奈（笑幸家の陽気なお母さん）

確かにエコ設備は完璧かもしれないね。でも、日頃の生活でムダにしていることが、何かあるはずだよ。創、お母さんの生活を見ていてムダだと思うことはないかい？



お母さん、冷蔵庫の開けたり閉めたりが多い気がするよ。料理を作る間に何回も冷蔵庫を開けたり閉めたり…。



創（長男・中1）

でも、必要なだから仕方ないじゃない。何か対策があるのかしら？



◆ 進さんのエコPoint 1！ ◆



創、いいところに気付いたね。「無駄な開閉はしない」「ものを詰め込みすぎない」「開けている時間を短く」の3つに気を付ければ、年間で電気60kWhの省エネ、CO₂は21kgの削減、1,220円の節約ができるよ！（九州電力HPより）それから、冷蔵庫の設置位置も省エネのポイントだよ。壁から適切な距離にすれば、余分な熱を逃がして効率よく冷やせるんだよ！



志な代（香奈さんの母）

私が気になっていたことは、我が家は人数が多いわよね？だから、どうしてもお風呂に入る時間がずれてしまうのは分かるんだけど、毎回毎回追い炊きするのももったいないわよね…。



◆ 進さんのエコPoint 2！ ◆



そうだね！できるだけ続けて入るようにすると、年間でガス13.2㎡の省エネ、CO₂は29.1kgの削減、1,530円の節約になるよ（東京ガスHPより）。

あと、お風呂のことで言えば、シャワーの水を出しっ放しにしている人も結構いるみたいだけど、水がもったいないよね。1日1分短くするだけでも省エネになるよ！

実は、井戸やダムの水を水道水にするときに、多くの電気を使っているんだよ。今年の夏は特に節電が必要だから、一緒に節水もすれば効果的だね。



桃子（長女・小3）

おじいちゃんやおばあちゃんがいつも飲んでるお茶のことだけど、お茶の葉っぱには「だっしゅうこうか」があるってこの前学校で習ったよ。ただ捨てちゃうのももったいない気がするんだけど…。



◆ 進さんのエコPoint 3！ ◆



桃子の言う通り、「茶がら」には脱臭効果があるよ。料理の後に汚れをふき取ったフライパンで「茶がら」を再び炒れば、料理後のいや～な臭いも消えて、部屋中にお茶のいい香りが広がるよ。また、よく乾燥させた「茶がら」を布で包んで、玄関や靴箱に置いておくだけで靴の臭いも消してくれるんだ。捨てる前に、もう一度何か使えないか考えてみようね！



ところで、この間わが家でも緑のカーテンづくりをしたけど、まだの人は今からでも間に合うかなあ？

今からでも間に合うぞ！緑のカーテンは、植物の力を利用して夏を涼しく過ごす方法で、エアコンの使用を抑制しようという取り組みじゃな。



一徹（香奈さんの父）

◆ 進さんのエコPoint 4！ ◆ まだ間に合う！緑のカーテンづくり！！



▶準備するもの

プランター（設置場所に依りてなるべく大きなもの。地面に直接植えるスペースがあるときは、地植えが◎）、土、肥料、（植え付け時にはゆっくり効く肥料を使うのが◎）、苗（ゴーヤ、ヘチマ、アサガオなどが一般的。アサガオの場合は、普通のアサガオよりもイリオモテアサガオや宿根アサガオなどの大きく茂りやすいものが◎）、ネット（きゅうり用ネットなどが扱いやすい）、支柱

▶スケジュール

- 5月頃 ➡ 苗の植え付け、支柱やネットの設置
- 随時 ➡ 水やり（様子を見ながら朝夕2回水やりをすると良いでしょう）
つるの誘引（葉がネット全体に広がるよう、バランス良く誘引します）
- 6月頃 ➡ 追肥（生育に合わせて肥料を追加します。与えずには注意しましょう）

緑のカーテンの効果（板橋区HPより）

1. 遮光
 - ・一般的な窓ガラスの遮光率：15%
 - ・窓を60%覆う「緑のカーテン」がある場合の遮光率：80%
 2. 蒸散作用による冷却効果
 - ・熱い光を当てた場合の表面温度の比較
 - ・すだれ：40℃
 - ・緑のカーテン：24℃
- ➡エアコンの設定温度（28℃）が同じでも、窓付近での体感温度に11℃もの差がでます。
- ➡「緑のカーテン」は光だけでなく、熱も遮ることができます。
- ◆「緑のカーテン」についてのお問い合わせは「エコハウスやまなし」 ☎@ 5001 まで



◆エコアイデア募集中

今日はみんなでいろいろなエコアイデアを考えてみました。今回紹介したものを、ぜひ皆さんも取り組んでみてください！まだまだ簡単に取り組めるエコアイデアはたくさんあるはずですよ。

皆さんのご家庭で実施しているエコアイデアを教えてください。無理なく、楽しく、エコ生活できるようなエコアイデアを募集しています。

【問い合わせ】環境課生活環境担当（西館1階、内線2134・2135、FAX@ 2800）

やっぱり、本が好き!

お知らせ

- 【6月のおはなし会】
- ◆乳幼児向き(チェリー).....6月14日(火)
 - ◆幼児・低学年向き(くれよん).....6月25日(土)
- いずれも時間は午前10時30分~11時
- 【市立図書館開館時間】
- ◆午前9時~午後5時(金・土は午後6時まで)
- 【市立図書館休館日】
- ◆6月6日(月)・13日(月)・20日(月)・27日(月)・30日(木)
- ※30日(木)は館内整理日です。

主な新着図書

日本の小説	
スパイクス	あさのあつこ
いねむり先生	伊集院 静
グロウプ号の冒険	井上ひさし
さらば銀行の光	江上 剛
ナニワ・モンスター	海堂 尊
天魔ゆく空	真保 裕一
隣室のモーツァルト	藤堂志津子
蒼い猫犬	堂場 瞬一
先生の隠しごと	仁木 英之
復讐したい	山田 悠介
ロマンス	柳 広司
文学・エッセイ・手記・外国の小説など	
ふかいことをおもしろく	井上ひさし
やんちゃな時代	林 真理子
山本さんのいいつけ	山口 瞳
死なない病気	渡辺 淳一
サトリ①②	ドン・ウインズロウ
その他・一般	
知識ゼロからのお参り入門	茂木貞純・平井有慶 監修
おいしい野菜の食べ合わせ便利帳	白鳥 早奈英
住まいの便利図鑑	NHK出版局
じいじ、ばあばのための孫育ての教科書	井上 淳子
山登りはじめました①②	鈴木 ともこ

平成22年度 ベストリーダー 平成22年度、最も読まれた本は...



順位	著書名	著者名
1位	かいけつゾロリ シリーズ	原 ゆたか さく・え
2位	ちびまる子ちゃんの敬語教室	関根 健一 著
3位	怪談レストラン シリーズ	かとう くみこ さく・え
4位	はなかつぱとエゴロウ	あきやま ただし さく・え
5位	戦隊ヒーローコレクション ④	

● 児童書

順位	著書名	著者名
1位	カッコウの卵は誰のもの	東野 圭吾 著
2位	1Q84 ①~③	村上 春樹 著
3位	夜行観覧車	湊 かなえ 著
4位	告白	湊 かなえ 著
5位	もし高校野球の女子マネージャーがドラッカーの「マネジメント」を読んだら	岩崎 夏海 著

● 一般書

おすすめ新着図書



■ 一般書

『サランヘヨ北の祖国よ』
森村 誠一：著
雑誌記者だった妻を殺された作家の永井は、失意のまま、生前、妻が行きたがっていた韓国へ旅した。そこで出会った四人の仲間が、思いもよらない角度から事件に新しい光を当てる。妻の死とノグンリ事件の間にも、思いもよらないつながりが…。朝鮮戦争時に実際にあった大量虐殺「ノグンリ事件」と、医学界の暗部を取り上げた社会派推理小説。

■ 児童書

『「けんぼう」のおはなし』
井上 ひさし：原案 武田 美穂：絵
きみは世界でたったひとり。だれともとりかえがきかない。だから、だいじ。一人ひとり、みんなだいじなのです。日本国憲法の大切さを訴えつけた作家、井上ひさし。生前、実際に小学生に向けて語った「憲法」への想いを、武田美穂のあたたかいイラストで絵本化。

「もの忘れ相談」のお知らせ

市では、認知症になっても住み慣れた地域で、安心して生活できる取り組みの1つとして「もの忘れ相談」を行なっています。

認知症は、いろいろな原因で脳の細胞が死んでしまったり、働きが悪くなったために、記憶力や判断力などが低下し、日常生活を送ることが難しくなる病気です。

認知症は、まず身近かにいる人の「何か様子が変だ」「以前と違う」という気づきが早期発見に繋がります。早期に気づき、適切な対応や治療を始めることが、気になる行動を防ぎ、本人と家族が穏やかな暮らしを続ける秘訣です。

「もの忘れ相談」では、認知症の専門医や地域の開業医の先生方が、認知症の説明や予防、早期発見、適切な対応の仕方を医療的なアドバイスを含め相談ののつてくれます。

《対象》

市内在住の高齢者、その家族、ご近所の人、もの忘れが気になる人

《場所》

市役所 相談室(東館1階)

《実施日》

月2回 ※事前に予約が必要です。

市の状況

- ◇人口 38,340人
- ◇65歳以上人口 10,293人(高齢化率26.8%)
- ◇介護保険、要介護要支援認定者 1,383人
- ◇認知症高齢者 1,029人

65歳以上の約10人に1人!
高齢者の増加とともに増加傾向

(平成22年4月1日
高齢者福祉基礎調査・介護保険事業状況報告)



地域元気あっぷ教室 6月

会場	開催日	時間
加納岩公民館	14日(火)・28日(火)	10:00~11:30
老人健康福祉センター	1日(水)・15日(水)	13:30~15:00
日下部公民館	10日(金)・24日(金)	13:30~15:00
後屋敷公民館	14日(火)・28日(火)	13:30~15:00
日川公民館	9日(水)・23日(水)	13:30~15:00
山梨公民館	1日(水)・15日(水)	14:00~15:00
北区公会堂	24日(金)	13:30~15:00
水口高齢者ふれあいプラザ	15日(水)	10:00~11:00
牧丘町コミュニティセンター(旧牧丘町保健センター)	8日(水)・22日(水)	13:30~15:00
西保公民館	9日(水)・23日(水)	13:15~14:30
三富基幹集落センター	7日(火)・16日(火)	10:00~11:30

山梨県整骨師会による体操教室

会場	開催日	時間
山梨市保健センター	28日(火)	13:30~15:00

【もの忘れ相談】

認知症の早期発見・予防、支援方法を専門医などが助言します(事前の予約が必要です)。

日時 6月2日(木)・16日(木)

申込・☎ 山梨市地域包括支援センター
(東館1階、介護保険課介護予防担当内) ☎0294

【いきいき元気あっぷタイム】

健康などに関する話や体操をCATVにて毎日放映しています。

チャンネル アナログ：5チャンネル

デジタル：10チャンネル

放映時間 午前10時30分~、午後3時~(毎回20分)

「蛇口から あふれるぼくらの 夢・未来」 第53回「水道週間」6月1日(水)～7日(火)

水道は、私たちの生活から切り離すことのできない重要な役割を果たしています。

普段、何気なく使っている水道ですが、この水道がなくなったら、私たちの生活は成り立ちません。

蛇口をひねれば、いつでもどこでも安全な水道水が飲めるように、老朽化しつつある施設の更新や地震などの災害対策の推進、安全・快適な水の確保などに関する取り組みが求められています。

このため、市では、平成19年度に策定した「山梨市水道ビジョン」を踏まえて、安全で良質な水を安定的に供給できる、より質の高い市民の皆さんから信頼される水道の構築を図ります。

また、峡東地域広域水道企業団からの用水供給を受け、安定した安心な水を供給し、水道サービスの向上に努めます。

この「水道週間」を機会に、水道について一層のご理解・ご協力をお願いします。

★水道課からのお願い★

★支払いが便利な口座振替で

水道料金の支払いは、安全で便利な口座振替の活用をお願いします。納入通知書に記載されている指定金融機関（ゆうちょ銀行を含む）であれば、本・支店どちらでも口座振替がご利用になれます。

★漏水チェックは定期的に

宅地内の給水管および器具類は、水道利用者の管理となっています。漏水を早期に発見するために、定期的に点検を行ないましょう。

蛇口を全て閉めてからメーターを見て、パイロット（星形の突起）が回っていると漏水の疑いがありますので、指定水道工事店に直接修理を依頼してください。

☞水道の開始・中止・料金の支払い・検針に関する問い合わせ先

水道課庶務担当（西館1館、内線2118・2119）

☞道路などで漏水を発見した場合の連絡先

水道課管理担当（西館1階、内線2116・2117）

中山間地域等直接支払制度の平成22年度実施状況について

中山間地域等直接支払制度は、平地に比べて傾斜地が多いなど、生産条件が不利な農地について、集落などが維持・管理していく協定をつくり、これに従って5年間にわたって農業生産活動などの作業が実施されることを条件に、交付金が支払われる制度です。

集落などに支払われた交付金は、共同で行なう農業生産活動費や耕作者への支払いなどに使用されます。

交付を受けるには集落協定を市と締結し、その内容に従って取組活動を行なうことが必要です。

現在、各集落において平成22年度から平成26年度に取り組みべき事項について協定を定めて実施しており、平成22年度は集落内の草刈りなどの共同取組活動を行ないました。

集落協定締結数・各集落参加戸数

集落協定締結数	各集落参加戸数	筆数
34集落	1,236戸	7,302筆

対象農用地の基準別の面積および交付金

地目	区分	面積	交付金
田	急傾斜	37,860㎡	636,048円
	緩傾斜	0㎡	0円
畑	急傾斜	862,979㎡	8,560,377円
	緩傾斜	2,946,327㎡	8,537,013円
	高齢化・耕作放棄率	71,641㎡	200,594円
合計		3,918,807㎡	17,934,032円

問い合わせ 農林商工課農林担当（西館2階、内線2213）

農業者年金の現況届はお済みですか？

毎年6月の現況届の提出を忘れてしまうと、年金が一時的にもらえなくなってしまう。必ず6月末までに提出してください。

提出先 ・市役所西館2階 農業委員会（農林商工課内）
・牧丘支所窓口
・三富支所窓口

問い合わせ 農業委員会事務局
（西館2階農林商工課内、内線2215）

「甲府・峡東地域ごみ処理施設、廃棄物最終処分場整備事業および（仮称）地域振興施設整備事業に係る環境影響評価準備書」の縦覧と説明会のお知らせ

山梨県環境影響評価条例に基づき「甲府・峡東地域ごみ処理施設、廃棄物最終処分場整備事業および（仮称）地域振興施設整備事業に係る環境影響評価準備書」の縦覧と説明会を開催します。

事業者の氏名および住所

事業者 甲府・峡東地域ごみ処理施設事務組合

代表者 管理者 宮島雅展

所在地 笛吹市境川町藤壘 2600

事業者 財団法人山梨県環境整備事業団

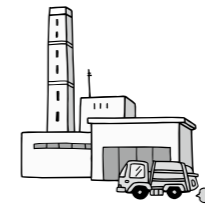
理事長 横内正明

所在地 甲府市丸の内 1-9-11

事業者 笛吹市

市長 荻野直直

所在地 笛吹市石和町市部 777



対象事業の名称、種類および規模

名称 甲府・峡東地域ごみ処理施設、廃棄物最終処分場整備事業および（仮称）地域振興施設整備事業

種類 廃棄物処理施設の設置（ごみ処理施設の設置）

規模 約369トン/日

種類 廃棄物処理施設の設置（廃棄物最終処分場）

規模 最大約60万立方メートル

種類 レクリエーション施設の設置およびその用地の造成事業

規模 温泉施設・多目的広場など

約16,000平方メートル

対象事業実施区域 笛吹市境川町寺尾地内

関係地域の範囲 笛吹市・甲府市

準備書の縦覧場所・期間および時間

場所 甲府市役所相生仮本庁舎および中道支所、
笛吹市役所南館および境川支所、山梨市役所、
甲州市役所本庁舎、山梨県県民情報センター

期間 6月15日(水)～7月14日(木)

※土日・祝日を除く

時間 午前9時～午後5時

意見書の提出方法

準備書について、環境保全の見地からのご意見をお持ちの人は、書面に住所・氏名（法人その他の団体にあつては、その名称・代表者の氏名および主たる事務所の所在地）、準備書の名称・意見（理由を含む）をご記入の上、7月28日(木)までに下記宛先へ書留郵便（当日消印有効）で郵送、または直接お持ちください（記入内容は、日本語でお願いします）。

意見書の提出先

甲府・峡東地域ごみ処理施設事務組合

（〒406-0853 笛吹市境川町藤壘 2600）

準備書説明会の会場・日時

会場 笛吹市役所境川支所防災センター2階会議室
（笛吹市境川町藤壘 2600）

日時 6月22日(水) 午後7時～

問い合わせ

甲府・峡東地域ごみ処理施設事務組合

☎ 055-266-7744



事業主の皆さんへ

労働保険と一般拠出金の申告はお早めに

労働保険・一般拠出金の年度更新手続きは、6月1日から7月10日まで（平成23年度は、7月10日が日曜日に当たるため、7月11日(月)まで）の間に行なう必要があります。

年度更新申請書の発送は5月末、申告書受理相談会は6月中旬以降を予定しています（日程などは申告書に同封してお知らせします）。労働保険料などの算定期間（年度）に変更はありません。

年度更新の時期が社会保険の算定基礎届の提出時期と重なりますので、お早めに準備の上、法定期限内に労働保険料・一般拠出金の申告・納付を済ませていただきますようお願いいたします。

問い合わせ

山梨労働局労働保険徴収室 ☎ 055-225-2852

甲府労働基準監督署 ☎ 055-224-5619

公共下水道供用開始区域の追加について

広報やまなし5月号16ページでお知らせしました「公共下水道供用開始のお知らせ」について、追加となる区域がありましたのでお知らせします。

追加区域 三ヶ所（漆川の一部、梨木の一部）

問い合わせ

下水道課管理担当（西館1階、内線2125）

↑↑↑↑↑は有料広告です。

絵画・デザイン・造形・クラフト講座

ログハウスのアトリエで、日常を離れ
静かな創作の時間をお楽しみ下さい。

美術教室 **LOG HOUSE アトリエたんざわ**

☎ 0553-22-2752

指導者 丹澤 和仁 山梨市小原東854-1
http://fruits.jp/~atelier-tanzawa/

幼児・小学生・中学生・高校生・受験生・大人 入学随時

情報やまなし

市外局番は 0553 です

☎ 市役所²² 1111 牧丘支所³⁵ 3111 三富支所³⁹ 2121

「山梨市海の家」利用申込受付を行いません！

市では、市民の皆さんの日頃の疲れをリフレッシュし、明日への活力を生んでいただくため、毎年海の家（宿泊施設）を設置しています。

本年度から新たに静岡県牧之原市観光協会と契約を結び、牧之原市の海の家全てが利用可能になりました。

海を希望する場合は、利用手順に沿って予約をしてください。

開設期間 7月16日(日)～8月21日(日)

利用対象者 市内在住・在勤者

利用手順 ①宿泊予約 予約開始日：6月20日(月)

(1)牧之原市観光協会または市指定宿泊施設へ電話し、「山梨市海の家」の利用」と予約してください。

※宿泊施設については、市に設置するパンフレット、または牧之原市観光協会のホームページを参照

(2)予約完了後、牧之原市観光協会から予約通知が、後日郵送されます。

②利用券申請・交付

受付開始日 6月27日(月)

受付場所 農林商工課商工労政担当窓口（西館2階）

持ち物 予約通知、印鑑、本人確認ができるもの（運転免許証など）

※在勤者の場合は、上記の他、市内の事業所に勤めていることを証明できる書類と、利用者全員の確認ができるものが必要です。

利用券 1人1泊につき3,000円（1泊分まで）

最大400人まで利用可能

※2歳未満の幼児と、利用料金が3,000円未満の場合は助成対象外

③宿泊 利用券を宿泊施設に渡し、助成金額を差し引いた金額を宿泊施設へ支払ってください

注意事項 料金・予約の変更・取り消しなどのお問い合わせは、利用者が直接宿泊施設に連絡・確認をお願いします。また、申請は同一世帯の人に限りです。

問い合わせ

農林商工課商工労政担当（西館2階、内線2219）

牧之原市観光協会 ☎0548-22-5600

国民年金には「保険料が免除される制度」があります！

国民年金には、経済的な理由で保険料を納めることが困難な場合に、申請により保険料の納付が免除、または猶予される制度があります。平成23年度の手続き開始は7月からです。

制度	全額免除	一部納付（一部免除）	若年者納付制度
免除（猶予）	保険料の全額（15,020円）が免除	保険料の一部を納付、残りの保険料は免除	保険料の納付が猶予（30歳未満の人に限り）
審査	▶本人と配偶者、世帯主の前年所得審査があります。 ▶全額免除された期間は、全額納付したときに比べ、年金額が1/2として計算されます。	▶一部納付は3種類（4分の1納付・2分の1納付・4分の3納付）あり、本人と配偶者および世帯主の前年所得審査があります。	▶本人と配偶者のみ、前年所得審査があります。 ▶世帯主の所得審査は、必要としません。 ▶猶予を受けた期間については、年金受給額に反映されません。
注意	一部納付（一部免除）制度は、保険料の一部を納付することにより、残りの保険料の納付が免除となる制度ですので、一部保険料を納付しなかった場合は、その期間は未納期間となります。	学生は利用できません。（学生納付特例制度をご利用ください）	
受給資格	いずれの免除・猶予も年金請求時に受給資格期間として計算されます。		
追納	免除や猶予を受けた期間は10年以内であれば、後から保険料を納めること（追納）ができます。3年目以降は当時の保険料に加算額が上乗せされます。		

受付窓口 市民生活課年金・交通担当、各支所住民生活担当窓口
必要なもの 年金手帳など基礎年金番号のわかるもの・印鑑（本人署名の場合は不要）・失業などを理由とするときは、雇用保険受給資格者証や雇用保険被保険者離職票など（いずれもコピー可）

問い合わせ 市民生活課年金・交通担当（東館1階、内線1147・1148）
牧丘支所住民生活担当（内線144・145）
三富支所住民生活担当（内線317）

介護・福祉

訪問理美容サービスをご利用ください

在宅で、寝たきりなどにより理美容店に行くことが困難な高齢者に対し、市内の訪問理美容サービス協力店が自宅に出向いて散髪をするサービスを行います。

対象者 65歳以上の在宅高齢者で、要介護度4・5または相当の状態であり、寝たきりにより理美容店に行くことが困難な人

利用者負担金 1回2,000円で年4回まで利用可（ただし、申請月により利用回数は異なります）

利用方法 介護保険課までお問い合わせください。利用が必要と決定された人に「サービス利用券」を交付します。
注意事項 必ず介護者1名の協力が必要となり、お湯・タオルの用意もしていただきます。

問い合わせ

介護保険課介護予防担当（東館1階、内線1175）



くらし

貴金属の訪問買取にご注意を！

最近、消費者の自宅を突然訪問して、金やプラチナなどの貴金属を使ったアクセサリーなどを買取するというサービスに関する相談が増えています。

「しつこい勧誘で迷惑をした」「突然の業者訪問に戸惑い、冷静な判断ができなまま契約をしてしまった」「返品を求めても商品が返ってこない」などの相談です。

買い取ってもらうつもりがない場合は、毅然とした態度で断り、相手がどんな業者か必ず確認をしましょう。

業者が自宅を訪問して貴金属を買取するという契約は、クーリング・オフができません。

訪問買取でお困りの人は、市消費生活相談窓口や県民生活センターにご相談ください。

寝たきり・認知症高齢者介護慰労金を支給します

寝たきりまたは認知症の高齢者を在宅で介護している家族の労苦をいたわり、要介護高齢者の在宅生活の継続を図るために、寝たきり・認知症高齢者介護慰労金を支給します。該当すると思われる場合は、6月10日(金)までに介護保険課へお問い合わせください。

支給対象者 次の(1)～(3)全ての要件を満たす介護者

(1)市内に住所がある介護者

(2)平成23年4月1日現在、寝たきり高齢者

または認知症高齢者と同居している介護者

(3)次のアとイの両方の条件を満たす高齢者を、同一家庭において、

平成22年4月1日から平成23年3月31日までの1年間を通して在宅で常時介護した介護者

※ただし、介護されている人の入院とショートステイ利用の合計が、1年間に90日を超えた場合は対象となりません。

ア 平成22年4月1日現在、65歳以上の高齢者（昭和20年4月1日以前に生まれた人）

イ 平成22年4月以前から、山梨市に住所を有する高齢者であって、かつ平成23年4月1日までの1年間にわたり、寝たきり高齢者または認知症高齢者

寝たきり高齢者…要介護度4・5または相当の状態にあり、寝たきりの基準に該当する人

認知症高齢者…日常生活自立度がⅢ・ⅣまたはMであり、認知症の症状（記憶障害や失見当）、周辺症状（攻撃的行動、自傷行為、徘徊、不穏興奮、失禁など）が一定以上の状態にある高齢者

問い合わせ 介護保険課介護予防担当（東館1階、内線1175）



問い合わせ

市消費生活相談窓口（西館2階 農林商工課商工労政担当内、内線2219）

県民生活センター

☎055-235-8455

対象となる取り組み

①～④のいずれかの取り組みで可

①化学肥料・化学合成農薬の5割低減+カバークロープの作付

（5割低減の取り組み前後のいずれかに緑肥などを作付）

②化学肥料・化学合成農薬の5割低減+リビングマルチ（5割低減の取り組みを行なう畝間に麦類や牧草などを作付）または草生栽培（5割低減の取り組みを行なう圃地に麦類や牧草などを作付）

③化学肥料・化学合成農薬の5割低減+冬期湛水管理（冬期間の水田に水を張る取り組み）

④有機農業の取り組み（化学肥料・農薬を使用しない取り組み）

お知らせ

エコな農業を支援します！ ～環境保全型農業直接支払交付金～

平成23年度から環境保全効果の高い営農活動に取り組む農業者に対して、交付金による直接支援を行いません。

対象者 次の①および②の要件を満たし、販売を目的として生産を行なう農業者、集落営農（農業者グループ）

①エコファーマー認定を受けていること（共同販売・経理を行なっている集落営農、有機農業に取り組む農業者などについて特例措置あり）

②農業環境規範に基づく点検を行なっていること

支援単価

国と地方公共団体から8千円/10a

申請方法 実施計画書と交付申請書を6月30日(木)までに農林商工課へ提出してください。

問い合わせ

農林商工課農林担当（西館2階、内線2213）



情報やまなし

市外局番は 0553 です

☎ 市役所²² 1111 牧丘支所³⁵ 3111 三富支所³⁹ 2121

エコハウス お手入れ（ペイント）教室



日 時 6月11日(土) 午前10時から2時間程度（雨天の場合、6月18日(土)に延期）

会 場 エコハウスやまなし
内 容 ウッドデッキのお手入れ（環境にやさしい塗り替え）とお子さんの塗装体験（動物の木のプレートづくり）

対象・定員 一般親子20人

※先着順、参加費無料

申込方法 住所・氏名・年齢・電話番号・「エコハウスお手入れ教室参加希望」を、電話またはファクスでお申し込みください。環境課の窓口でもお申し込みできます。

申込・問い合わせ

環境課新エネルギー推進担当
(西館1階、内線2135、FAX²³ 2800)

万力公園内の売店使用者を募集します

万力公園では、管理事務所に併設された売店を使い、公園利用者のために軽食・飲料物などの販売を希望する人を募集します。

ご希望の場合は、万力公園管理事務所までお問い合わせください。

売店面積 約57㎡

募集期間 6月1日(水)～10日(金)

午前8時30分から午後5時まで

※月曜日を除く

応募方法 万力公園管理事務所にある申請用紙に、必要事項を記入して提出してください。

決定方法 申請の内容を審査の上、決定します。

応募・問い合わせ

万力公園管理事務所 ☎²³ 1560

松本哲也選手応援ツアー参加者募集！

昨年に引き続き、「松本哲也選手山梨市応援団」による松本哲也選手応援ツアーを、下記のとおり行ないます。

観戦日・場所 7月2日(土)・東京ドーム

観戦対象 2011セ・リーグペナントレース

対中日戦 午後2時プレーボール

(試合終了まで観戦予定)

募集人数 80人(定員になり次第締切)

応募資格 市内在住および在勤者

負担金 1人あたり約7,500円程度(申込受付時に徴収)

内訳 観戦チケット(東京ドームシティで使える商品券

2,000円付き)、交通費、保険料など

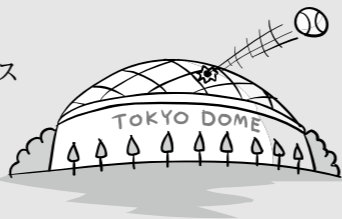
募集開始 6月7日(火) 午前8時30分～(定員になり次第締切)

受付会場 市役所西館1階入口ホール

その他 申し込みは、1人最大5口までとさせていただきます。観戦ツアーの行程表などの詳細は、参加者が決定した後に通知します。

問い合わせ

政策秘書課広聴広報担当(西館4階、内線2417・2418)



「花かげの湯」食堂経営者募集

市では、「花かげの湯」における食堂経営者の募集を行ないます。

募集・受付期間 5月26日(水)～6月13日(月) ※土日は除く

施設名 山梨市花かげの郷まきおか

「花かげの湯」(食事提供部分)

所在地 牧丘町窪平453番地1

使用目的 施設利用者への食事提供

使用許可日 平成23年7月1日(金)予定

応募方法 観光課までお問い合わせください。

決定方法 応募多数の場合は書類審査および面接にて決定します。

応募・問い合わせ

観光課観光施設担当

(西館1階、内線2145)



県民の日 市の特産品 出展者募集

山梨市の特産品を展示または販売することにより、市のPRや地域産業の

活性化を推進する意欲のある事業者または団体の皆さん、ご連絡ください。

イベント名 県民の日記念行事

日 時 11月19日(土)・20日(日)の両日または1日 午前10時～午後4時

を予定

場 所 小瀬スポーツ公園(甲府市)

申込方法 詳しい資料を送りますので、6月15日(水)までにご連絡ください。

申込多数の場合、改めて出展者の選定を行ないます。

申込・問い合わせ

市民生活課まちづくり・協働担当

(東館1階、内線1146)

「第27回巨峰の丘マラソン大会」 ボランティアスタッフ募集

9月18日(日)に開催する「第27回巨峰の丘マラソン大会」の運営スタッフを募集します。皆さんで大会を盛り上げましょう！！

募集期間 6月1日(水)～30日(木)

仕事内容 参加者の受付、巨峰の試食

サービス、給水所で給水サービスなど

大会開催日 9月18日(日)

業務時間

①給水係 午前9時～午後0時30分

②接待係 午前8時～午後0時30分

③受付係 午前6時30分～正午

④監察係 午前8時30分～

午後0時30分

※各係の時間は目安です。

申込方法 電話またはファクスで住所、氏名、年齢、電話番号をお知らせください。申込用紙は観光課窓口まで。

申込・問い合わせ

巨峰の丘マラソン大会

実行委員会事務局

(西館1階観光課内、内線2148)

市有地の利用者を募集します

都市計画道路「北中学校西通り線」の起業地として取得した市有地について、事業着手までの間の有効利用を図るため、利用希望者を募集します。

物 件

土 地 小原東690番地(代表)

宅 地 約4,000㎡

建 物

(1)事務所(木造スレート葺2階建)

約250㎡

(2)倉庫・作業所(鉄骨造スレート葺

2階建) 約2,400㎡

募集期間 6月6日(月)～7月8日(金)

※契約期間・物件・利用面積・利用料・利用できる用途など、詳細はお問い合わせください。

問い合わせ

都市計画課都市計画担当

(西館2階、内線2245)

山梨市プラモデル作品展示会 出展作品募集

「ものづくり」の大切さ・楽しさを感じてもらうために、市民・企業・行政の協働の事業として、山梨市プラモデル作品展示会を開催します。

開催にあたり、出展作品の募集を行ないます。

開催日時

(1)7月9日(土) 午後1時～5時

(2)7月10日(日) 午前9時～午後4時

会 場 街の駅やまなし

作品内容 市のホームページや市内公共施設にポスター・チラシを掲示しますので、ご確認ください。

申込方法 次の指定する受付日時までに、街の駅やまなしに直接お持ちください。

①前日搬入を希望の場合

7月8日(金) 午後1時～6時

※時間内に持ち込めない場合は、

電話でご連絡ください。

6月のIT講習会

【会場】山梨市情報通信センター

(旧山梨市役所庁舎となり)

講座名	対象者	日 程		募集締切
EXCEL 初級入門	パソコンの基本操作ができる人	6月20日(月) 21日(火) 27日(月) 28日(火) の計4日間	[EXCEL 初級入門]	6月9日(木)
≫≫表計算ソフト EXCEL の初級入門講座です。	午前9時30分～ 11時30分			
WORD 初級入門	パソコンの基本操作ができる人	午後7時～9時	[WORD 初級入門]	6月9日(木)
≫≫ワープロソフト WORD の初級入門講座です。				

申込方法 はがき・電子メール・電子申請(やまなしくらしねっと)にて「①受講希望講座名 ②郵便番号 ③住所 ④氏名 ⑤年齢 ⑥職業 ⑦電話番号 ⑧パソコン所有の有無 ⑨操作歴」を記入し、申し込んでください。

参加者負担金 3,000円(講習会受講代として、初回講習時に集金)

※各日程とも10人程度募集。応募者多数の場合は抽選、また受講者が少ない場合は中止となることがあります。

※「山梨申請予約・ポータルサイトやまなしくらしねっと」をご利用ください。市ホームページ上にある「電子申請・申請書ダウンロード」のバナーから「やまなしくらしねっと」へとリンクしています。

(HPアドレスは最終ページに掲載) 右のQRコードで、携帯電話からの申し込みもできます。

申込・問い合わせ

〒405-8501(住所不要) 山梨市役所財政課電算システム担当(西館4階、内線2430)

または市情報通信センター(☎²⁰ 1222) Eメールアドレス itkosyu@city.yamanashi.lg.jp



◆つつじ幼稚園に遊びにきてください

～平成23年度「つつじキッズ」のお知らせ～

- ♪幼稚園で楽しく遊びましょう
- ♪お友達をたくさんつくりましょう
- ♪子育てで気になることがあったら、気軽に相談してください

会場 つつじ幼稚園
(11月19日(土)のみ市民総合体育館)

受付時間 午前9時30分～

活動時間 午前9時50分～11時

対象者 市内在住の未就園児とその保護者

持ち物 上履き、水着または水遊びができる服装(8月23日(火)のみ)

※11月19日(土)は、全国公立幼稚園長会関東甲信越研修会：親子遊び「遊びを通して、つたえよう・つながろう！」が、市民総合体育館で開催されます。キッズのお友達もたくさん参加してください。

【問い合わせ】つつじ幼稚園 ☎②0244

日程	内容
6月4日(土)	いろいろなコーナーで、先生たちと楽しく遊びましょう
7月15日(金)	幼稚園のお友達の誕生会に参加しましょう
8月23日(火)	大きいプールに親子で入って楽しみましょう
11月4日(金)	お兄ちゃん・お姉ちゃんと遊びましょう
11月19日(土)	"遊びを通して、つたえよう、つながろう"
1月26日(木)	園行事の観劇を一緒に楽しみましょう

- ★駐車場は、園庭をご利用ください。ただし、6月4日(土)は園舎西側、11月19日(土)は市民総合体育館となります。
- ★夏休み休業中に園庭開放を行いません。詳細は改めてお知らせします。

◆日本脳炎予防接種のお知らせ

平成17年5月から積極的勧奨の差し控えがされていた日本脳炎予防接種について、新しい日本脳炎ワクチンが承認されたことから、1期の接種が完了していなかった9歳から13歳未満のお子さんについて、不足分の回数を定期接種(2期特例)として接種ができるようになりました。

詳しくは、健康増進課までお問い合わせください。

【問い合わせ】

健康増進課健康支援担当(東館1階、内線1166)

◆全国一斉「子どもの人権110番」強化週間

学校における「いじめ」や家庭内における児童虐待は、依然として数多く発生しています。

子どもをめぐるさまざまな人権問題の解決を図るための取り組みを強化するため、全国一斉「子どもの人権110番」強化週間を実施します。

実施機関 甲府地方方法務局・山梨県人権擁護委員連合会

実施日時 6月27日(月)～7月3日(日)、午前8時30分～午後7時(ただし、土日は午前10時～午後5時)

相談担当者

(1)甲府地方方法務局職員

(2)山梨県人権擁護委員連合会の「子ども人権委員会」の委員を中心とした、子どもの人権問題について適切に対応できる人権擁護委員

電話番号 0120-007-110(フリーダイヤル)

その他 相談は無料で秘密は厳守します。

【問い合わせ】甲府地方方法務局 ☎055-252-0110

◆児童扶養手当の月額が変わります

手当の基本額は、年平均の全国消費者物価指数の変動に依るため、平成23年4月分(8月支給分)から、次のとおり引き下げられます。

◆児童扶養手当(全部支給)…41,720円→41,550円

◆児童扶養手当(一部支給)…41,710円～9,850円
→41,540円～9,810円

また、両親の一方が児童扶養手当法施行令で定める障害(障害基礎年金1級相当)の状態にある場合、障害基礎年金の子の加算と、配偶者に支給される児童扶養手当のどちらかを選択できるようになりました。

【問い合わせ】

福祉事務所児童福祉担当(東館1階、内線1132・1133)

◆子ども手当が引き続き支給されます

子ども手当は、平成23年4月から9月までの6カ月間、これまでと同じ月額13,000円で引き続き支給されることとなりました。

支給金額 子ども1人につき月額13,000円

支給対象 0歳から中学校卒業まで(0歳から15歳になった後の最初の3月31日まで)

支給月 6月(2月分～5月分)、10月(6月分～9月分)

注意 ・6月の現況届の提出は不要です。

・10月以降の詳細については未定です。

【問い合わせ】

福祉事務所子育て支援担当

(東館1階、内線1151・1152)

情報やまなし

市外局番は0553です

☎ 市役所② 1111 牧丘支所③ 3111 三富支所④ 2121

催し

乙女湖・高原つつじ祭り



多目的ダムとしては日本一高い琴川ダム「乙女湖」で開催されるイベントです。湖畔の会場では、山菜の天ぷらを食べながら、市民吹奏楽団の演奏が響き渡ります。

乙女高原では、一面に咲き乱れるレンゲツツジを鑑賞でき、優雅な休日をお過ごせます。

また、人数限定でモーターボート乗船体験(小学生に限る)や琴川ダム施設見学もできます。

日時 6月19日(日)

午前10時～午後3時

会場 琴川ダム・乙女湖畔

問い合わせ

観光課観光企画担当

(西館1階、内線2147)

住宅デー奉仕活動「無料包丁研ぎ」「住宅相談会」

山梨市建築工事業組合では、奉仕活動の一環として、今年も6月25日の全国一斉「住宅デー」に伴い、市民を対象とした「無料包丁研ぎ」「住宅相談会」を行ないます。

日時 6月26日(日)

(受付：午前9時～11時)

会場 夢わーく山梨前駐車場

※来場の際は、包丁の持ち運びにご注意ください。

問い合わせ

農林商工課商工労政担当

(西館2階、内線2219)

講座・募集

食育ボランティア養成講習会

市では、地域で食育を推進するために、食育ボランティアを養成する講習会を開催します。

食育ボランティアの役割は、食育に関する地域の行事や、依頼された教室に協力して食育を推進することです。

家族の食育推進はもちろん、地域に

も食の大切さを伝えてみませんか。

講習日

①6月16日(木)

午前9時30分～正午

②6月23日(木)

午前9時30分～午後4時40分

会場 ①②ともに夢わーく山梨講習内容

①オリエンテーション、野菜について(苗の植え方・育て方)

②食と健康、郷土食・地産地消、食の安全、菌と健康、環境について、調理実習

対象者 食育に関心がある人

受講料 無料

持ち物

①筆記用具・軍手・スコップなど

②筆記用具・エプロン・三角巾など

募集人数 15人(定員になり次第締切)

申込締切 6月10日(金)

申込・問い合わせ

健康増進課健康支援担当

(東館1階、内線1166～1169)



根津記念館 イベント情報 (月曜休館、☎①8250)

★7月のイベント予告

★子ども茶道教室

小学生を対象とした子ども茶道教室を今年も開催します。

開催日 7月3日・10日・17日・24日、

8月7日・21日(いずれも日曜日)

時間 午前10時～11時30分

場所 青山荘和室

講師 裏千家 教授 栗林宗房



★七夕飾り

短冊にあなたの願いごとを書いて、記念館の七夕飾りに飾りませんか。

期間 7月1日(金)～7日(木)

★七夕飾りづくり教室

山梨市に古くから伝わる伝統的な七夕飾りを作ってみませんか。ささ舟づくりもするよ。

日時 7月2日(土)

午前10時～正午(予定)

場所 青山荘和室

参加料 無料

定員 30人(先着順)

申込方法 根津記念館に直接お申し込みください。



第16回 万葉うたまつり とホテル観賞会

6.10(金)～12(日)

午前10時～午後9時

※10日(金)は午後7時～9時

万力公園 万葉の森

※うたまつりの主なスケジュール※

- ▶ 11日(土)
午前10時～ 開会式・岩手太鼓演奏
午後0時30分～ 誰でもミュージシャン
午後5時～9時 万葉歌朗唱会
- ▶ 12日(日)
午後1時～6時 誰でもミュージシャン
午後6時30分～8時30分 お琴体験教室、
邦楽演奏会、閉会式
- ▶ 10日(金)～12日(日)
山梨市商工会による飲食店街
- ▶ 11日(土)・12日(日)
午前10時～ フリーマーケット、お茶会、
ちびっこ広場(消防車やパトカーに乗れるよ!)
※臨時駐車場(旧市役所など)をご利用ください。

※同時開催 ホテル観賞会※

♪エコキャンドルで地球にやさしい灯り♪

▶ 10日(金)～12日(日)

午後7時～9時 万力公園ホテル水路

※このイベントは、節電を心がけています。

【問い合わせ】

山梨市万葉うたまつりとホテル観賞会実行委員会 (西館1階観光課内、内線2147～2149)

2011.6

広報やまなし 2011.5.23発行(通巻76号)

■発行 山梨市 〒405-8501 山梨県山梨市小原西843 ☎0553 21111 (代表) FAX 0553 212800

■編集 政策秘書課広聴広報担当 ■URL <http://www.city.yamanashi.yamanashi.jp> ■e-mail info@city.yamanashi.lg.jp

「広報やまなし」2011年7月号は6月22日(金)発行予定です。

いつでもどこでも気軽に情報を!

山梨市ホームページモバイル版
QRコードはこちら

