

6月5日、牧丘B&G海洋センター屋内プールにおいて「初心者向け小学生水泳教室」が開催されました。

応募した市内の小学生30人が参加。プールサイドに座り、キックの練習やビート板を使って水に浮く練習などを行ない、水が苦手な子も一生懸命頑張っていました。

広報



やまなし

7

2010

vol.65



気分は白バイ隊！



「誰でもミュージシャン」でのパフォーマンス



仲良く万葉歌を朗唱



緊張しながら種を受け取りました

宇宙アサガオ



6月14日、宇宙飛行士の山崎直子さんとともに宇宙を旅した「宇宙アサガオ」の種が、市内の小学校に配布されました。

山崎さんが副団長を務める「日本宇宙少年団」が企画し、スペースシャトルに持ち込んだ約200粒のアサガオの種。

そのうちの4粒が山梨市に提供されました。この日、竹越市長から種を手渡された、加納岩・日下部・後屋敷・牧丘第一小では大切な種を増やし、他校へと広げていけるよう栽培していきます。

第15回万葉うたまつり開催



6月12日・13日、万力公園において、市の初夏を告げる恒例のイベント「万葉うたまつり」が開催されました。

平成7年から始まったまつりは今年で15回目。100人を超える応募者が平安貴族風の衣装をまとい万葉集の歌を詠む「万葉歌朗唱会」、一般参加者による音楽の演奏や歌・踊りのステージ「誰でもミュージシャン」、太鼓演奏などさまざまな催しが行なわれ、たくさんの人でにぎわいました。

夜には園内の街灯を消し、市内の幼稚園・保育園児によって描かれたおよそ600個の缶灯ろうに点火。その幻想的な光の中で「ホテル観賞会」も行なわれ、訪れた人は飛び交うホテルの光を満喫しました。

まちのわだい

2010年5月～6月

ヴァンフォーレ甲府を応援！



6月12日、小瀬スポーツ公園陸上競技場においてヴァンフォーレ甲府対ジェフユナイテッド千葉戦が、「ホームタウン山梨市サクスデー」として行なわれました。

試合前には、NPOクレスト新体操クラブが応援パフォーマンスを披露し、会場を盛り上げました。

選手入場前のフェアプレイフラッグや、選手と手をつなぎ入場するエスコートキッズ、ハーフタイムにエコ啓発バナーを持ってピッチを1周するエコジュニアを、山梨サッカースポーツ少年団と山梨ジュニアサッカースポーツ少年団の子どもたちが務めました。

また、堀内教育長が山梨市の特産品としてハウスデラを両チームに贈呈し、選手を激励。PRブースではみとみ道の駅の特産品販売などが行なわれました。

山梨市民の大きな声援に後押しされ、2点を先制したヴァンフォーレでしたが、ジェフに追いつかれ惜しくも2対2の引き分けとなりました。



ヴァンフォーレのエスコートキッズは山梨ジュニアサッカースポーツ少年団



ジェフのエスコートキッズは山梨サッカースポーツ少年団



泥って気持ちいい！

「お田植え体験」を開催



5月29日、市と山梨市グリーンツーリズム推進協議会の共催による「お田植え体験」が水口の棚田で行なわれました。

この日、農業体験に参加したのは日川小学校と後屋敷小学校の児童・保護者と、県外からの親子連れ35人。説明を受けた後、水が張られた田んぼへと入りました。

初めての田植えで小学生たちはぬかるみに足をとられて大歓声。県外から参加した子どもたちもヌルヌルした泥の感触に夢中。参加者みんなで楽しそうに苗を植えました。

初めての間伐体験



5月17日・18日、水口の「ライオン山梨の森」でライオン株式会社の社員らが間伐体験を行ないました。

この研修は森林の整備活動を体験することで、環境保全活動などに理解を深めるために同社が昨年からの実施し、2日間で新入社員76人が参加。森林や樹木の大切さを学んだ後、ヒノキ約80本を間伐しました。

慣れないのこぎりを手に悪戦苦闘しながらも、なんとか無事に作業を終了。

最後に、間伐した枝を使った「はしづくり」を行ない、参加者は満足そうな笑顔を浮かべていました。



初めての間伐はチョッピリオっかなびっくり？



フェアプレイ精神を表す旗を持って入場



オープニングに花を添えたクレストの応援パフォーマンス

◆山梨市の魅力について

- ★ 60%以上の方が魅力を感じていると回答した項目
 - ◇ 果樹栽培をはじめとする農産物に恵まれている
 - ◇ 山岳や丘陵、河川など美しい景観に恵まれている
 - ◇ 伝統芸能や祭事が受け継がれている
 - ◇ 身近な街並みや住環境がきれいである

- ★ 60%以上の方が魅力を感じないと回答した項目
 - ◇ 高度な技術を持つ企業が立地している
 - ◇ 災害への備えに不安がない
 - ◇ バスや鉄道などの交通公共機関の便が良い
 - ◇ 道路や下水道施設などの社会基盤が整っている

◆住民意向調査の概要

- ◇ 調査期間：平成 22 年 1 月 29 日～ 2 月 12 日
- ◇ 調査対象：20 歳以上の市民 2,000 人
 - * 住民基本台帳から旧市町村ごとの人口に注目した比例配分法による層化無作為抽出
- ◇ 調査地域：市内全域
- ◇ 調査方法：郵便配布・郵送回収方式
- ◇ 回答人数：1,290 人（男性 42.6%、女性 55.5%、無回答 1.9%） 回収率：64.5%

みらいの 山梨市のために

山梨市住民意向調査の結果をお知らせします

【住民意向調査に関する問い合わせ】政策秘書課政策形成担当（西館 4 階、内線 2415・2416）

山梨市の主な施策に対する市民の皆さんの満足度や必要度を把握し、住民のニーズに対応した施策を推進するための基礎資料とすることを目的として、平成 22 年 1 月に「山梨市住民意向調査」を実施しました。その調査結果がまとまりましたので、紹介します。
※詳しい結果は、市のホームページに掲載しています。

◆市の主な施策に対する満足度と重要度について

《満足度順位》

- ① 水道の安定供給
- ② ごみ処理・環境美化の推進
- ③ 文化遺産の保存、地域文化の継承
- ④ 義務教育の充実
- ⑤ 公園整備、景観の保全
- ⋮
- ⑬ 公共交通機関の充実
- ⑭ 歩道等の整備・充実
- ⑮ 魅力ある商工業の振興

《重要度順位》

- ① 保健・医療の充実
- ② 高齢者、障害者福祉の充実
- ③ ごみ処理・環境美化の推進
- ④ 子育て環境の充実
- ⑤ 防犯体制の充実
- ⋮
- ⑮ 公園整備、景観の保全
- ⑯ 公営住宅や宅地の整備
- ⑰ 男女共同参画の推進

◆山梨市の将来像や望ましい地域イメージについて

山梨市の将来像や望ましい地域イメージについて、こんなまちであってほしいという項目を選んでいただきました。

- 保健・医療・福祉施設や制度が充実したやさしいまち 63.4% (61.8)
- 生活環境の整った安全で快適なまち 27.4% (27.6)
- 安心して子育てができるまち 23.3% (24.9)
- 自然環境と街並みが調和した住み良いまち 22.2% (22.5)
- 商業や流通など、経済活動が活発な賑わいのあるまち 17.1% (15.0)
- 地域における互助・協力が行なわれ、コミュニティが活性化するまち 13.0% (14.3)
- フルーツの香りあふれる農業のまち 11.9% (12.2)
- 観光資源を生かした交流のあるまち 6.0% (5.7)
- 歴史や文化がいきづく創造性豊かなまち 4.5% (4.8)
- 世界に向かって開かれた国際的なまち 1.9% (2.1)
- ICT（情報通信技術）の活用が進んでいる先進的なまち 1.9% (2.0)

満足度・重要度の順位のつけ方

各項目の満足度として「満足している」から「不満である」までの 4 段階のうちから 1 つを選んでいただきました。

（重要度は、「さきわめて重要」から「あまり重要ではない」の 4 段階）

最高値を「4」として、回答者の平均値の高い順に示しています。



◆今後参加したい公共的な活動について

今後、どのような公共的な活動に参加したいかを選んでもらいました。

- 住み良いまちづくりに役立つ清掃や美化運動 46.8% (49.2)
- 地域で行なう運動会や祭りなどの行事 37.2% (38.7)
- 災害時などのボランティアとしての救援活動 33.5% (35.0)
- 高齢者や障害者への手助けや施設でのお手伝い 32.7% (31.5)
- 自然保護などの環境保護活動 32.2% (35.8)
- 地域で取り組む子育て支援 29.3% (29.2)
- 文化財保護やスポーツなどの指導・協力 14.4% (14.5)
- まちづくりへの提言や実践 13.4% (14.0)

◆行財政改革や現在の行政サービスの水準と負担の関係について

行財政改革や現在の行政サービスの水準と負担の関係について「そう思う」と回答した割合です。

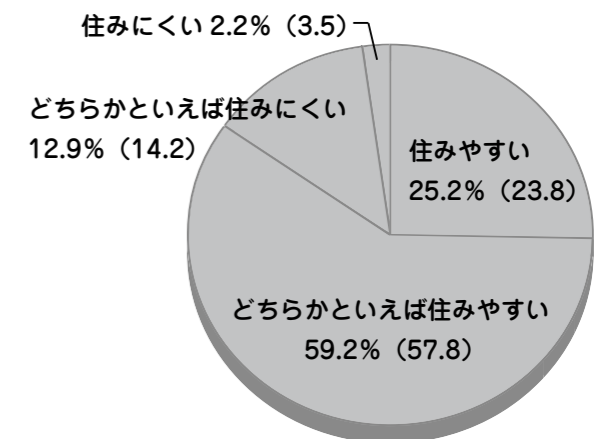
- 厳しい財政状況に対応するため、行財政改革を進めることが必要である 74.9% (75.4)
- 既存の補助金や制度を見直し、必要度の高いものに絞り込むべきである 69.1% (67.1)
- 財政健全化のためであれば、行政サービスの見直しは仕方ない 50.3% (45.7)
- 簡素で効率的な行政システムにするため、公共施設の民間委託などは必要である 48.4% (42.5)
- 公共施設やサービスなどのコストに応じ、利用者が応分の負担をすべきである 43.2% (42.4)

◆市民と行政とのあり方について

市の窓口サービスについて、どのようなことを望むかを選んでいただきました。

- 窓口の一本化による申請手続きなどの簡素化、短縮化 58.4% (60.8)
- 休日や時間外窓口業務の延長 50.7% (55.7)
- 郵便局・コンビニエンスストアなどへの自動交付機導入による証明書などの発行 38.4% (32.5)
- 総合的な電話相談窓口の開設 23.3% (21.4)
- 各種申請や申し込みの電子手続き化 10.1% (11.0)

◆山梨市の住みやすさについて



◆住民意向調査の実施にあたり

住民意向調査へのご協力ありがとうございました。調査の結果は、現在取り組んでいる事業などの見直し、新たな施策の検討における貴重な資料として活用させていただきます。

（ ）内の数値は、平成 21 年 2 月に実施したときの結果です。

山梨市住民意向調査の結果をお知らせします

各設問の数値は「絶対必要である」「かなり必要である」と回答した人の割合上位5項目です。
 () 内の数値は、平成21年2月に実施したときの結果です。

■学校教育・生涯学習分野での具体的な取り組み

学校教育・生涯学習分野での具体的な取り組みについて「絶対必要」「かなり必要」と答えた人の割合です。

- 教育指導体制の充実…………… 83.3% (85.4)
- 情操教育や道徳教育の充実…………… 79.3% (81.9)
- 家庭や地域との連携…………… 78.7% (80.0)
- 障害児教育の充実…………… 76.1% (78.3)
- 指導者の確保・育成…………… 75.1% (75.0)

特色のある学校づくりとして、小学校にALT（英語指導助手）・JTE（日本人英語指導助手）を配置し、小学校における英語活動を推進しています。

また、小学校3学年における30人授業を実施しているほか、平成20年度から特別支援教育支援員を配置するなど、障害児教育の更なる充実も図っています。

地区公民館においては、地域の意見を聴きながら、地域の特色を生かしたさまざまな事業を実施し、地域の連携を深めています。

■安心して子どもを産み育てたいと思える環境を作るための取り組み

安心して子どもを産み育てたいと思える環境を作るための取り組みについて「絶対必要」「かなり必要」と答えた人の割合です。

- 産婦人科など医療体制の整備…………… 92.4% (92.3)
- 出産・育児後に女性が
（再）就職しやすい環境の整備 …… 87.3% (88.3)
- 子育てと仕事が両立できる
職場環境づくりの推進…………… 87.0% (87.3)
- 保育サービスの充実…………… 85.4% (85.4)
- 子どもを安心して遊ばせることが
できる環境の整備…………… 80.7% (83.5)

出産・出産後の育児についての相談など、保健師・助産師による訪問指導を行なっています。

また、「子育て用品支給事業」「学童クラブの運営」「ひとり親家庭支援事業」など、市民のニーズに合わせた子育て支援の充実に取り組んでいます。

■環境問題やエネルギー問題に対応するための取り組み

環境問題やエネルギー問題に、対応するための取り組みについて「絶対必要」「かなり必要」と答えた人の割合です。

- 大気汚染などの防止対策の推進…………… 90.5% (89.4)
- リサイクルの推進…………… 89.0% (86.1)
- 環境教育の推進…………… 87.4% (88.4)
- ごみの発生抑制…………… 84.5% (84.3)
- 新エネルギー普及促進…………… 76.9% (77.4)

環境にやさしい循環型社会の構築を目指し、分別の徹底によるごみの減量化とリサイクルを推進しています。

また、廃食油を利用したバイオディーゼル燃料の精製と使用、住宅用太陽光発電システム設置補助、バイオマスストーブ設置補助など、CO₂削減のための新エネルギー・クリーンエネルギーの普及啓発を行なっています。

■観光を盛んにするための取り組み

観光を盛んにするための取り組みについて「絶対必要」「かなり必要」と答えた人の割合です。

- 宣伝活動の推進…………… 71.4% (70.7)
- 地域ブランドづくり…………… 70.9% (70.5)
- 広域連携による観光ルートの設定…………… 66.5% (64.0)
- 接客などのおもてなし体制の整備…………… 62.3% (58.9)
- 歴史・文化遺産の活用…………… 60.4% (60.7)

（社）山梨県観光物産連盟、山梨県大型観光キャンペーン推進協議会、やまなしインバウンド観光推進機構の3つの組織が統合された「（社）やまなし観光推進機構」に参画し、全国に向けた情報発信やPR活動を行なっています。

また、笛吹川フルーツ公園、根津記念館、清白寺や窪八幡神社などの寺社仏閣、乙女高原、西沢渓谷など、さまざまな観光資源を活用した取り組みを進めています。

■今後の行政体制・行政運営に対して必要な取り組み

今後の行政体制・行政運営に対して必要な具体的取り組みについて「絶対必要」「かなり必要」と答えた人の割合です。

- 職員の資質向上…………… 87.8% (87.0)
- 透明性の高い行政運営の推進…………… 84.2% (85.3)
- 市民の視点に立った行政運営の推進…………… 84.1% (85.5)
- スリムで効率的な行政体制の構築…………… 79.9% (81.6)
- 協働のまちづくりの推進…………… 71.9% (72.6)

職員の資質向上を図るため、職員研修を充実するとともに、職員が行政運営に関し、創意工夫を凝らした提案を行なう「職員提案制度」を実施しています。

また、「職員のコスト意識」「効率的な財政運営」「透明公正な行政運営」を推進する意識を持つために、行政評価システムの導入によるPDCAサイクル*の確立を進めています。

*計画立案 (Plan)、事業実施 (Do)、評価 (Check)、改革改善 (Action) の4つの機能が循環する行政経営。

■災害に強いまちづくりを推進するための取り組み

災害に強いまちづくりを推進するための取り組みについて「絶対必要」「かなり必要」と答えた人の割合です。

- 救命救急・搬送体制の整備…………… 89.6% (88.8)
- 消火栓や防火水槽、用水路の整備…………… 86.8% (87.1)
- 防災情報の伝達体制の整備…………… 86.4% (86.8)
- 給水体制の整備や食料品・衣料品
など災害対策用品の備蓄…………… 86.3% (86.4)
- 避難所や避難路の周知・整備…………… 86.0% (86.6)

防災対策として、防災設備の整備、避難所への防災倉庫・備品の配置、自主防災組織への補助など、災害に強いまちづくりを推進しています。

また、防災情報の伝達整備のための防災行政無線のデジタル化を進めています。デジタル化によりJアラート（全国瞬時警報システム）との連携が速やかになることや、災害現場との双方向通信も可能となり、瞬時に情報が伝達できる体制が整備されます。

■産業（農林業・商業・工業）が発展するための取り組み

産業（農林業・商業・工業）が発展するための取り組みについて「絶対必要」「かなり必要」と答えた人の割合です。

- 地産地消の推進…………… 79.8% (78.6)
- 農林業における担い手の育成…………… 77.9% (77.4)
- 農林業における販売ルートの拡大…………… 75.0% (73.4)
- 既存の地場産業の振興…………… 66.2% (66.4)
- 既存の商店街の振興促進…………… 63.3% (63.6)

農林業における担い手の育成支援については、山梨市農業担い手支援資金などの活用により、農業協同組合と連携し支援を行なっています。新規就農者をはじめとし、農業により生計を営む場合には、資金・利子補給などの面で支援を行ないます。

また、商工業振興については、山梨市商工会と連携し、経済不況に対応した事業所の支援や地域の活性化などの取り組みを進めています。

■高齢化が進む社会に対応するための取り組み

高齢化が進む社会に対応するための取り組みについて「絶対必要」「かなり必要」と答えた人の割合です。

- 寝たきりや一人暮らしの高齢者に
対する福祉サービスの充実…………… 89.7% (90.0)
- 老人ホームなどの施設の整備…………… 88.0% (86.3)
- 支援・介護ボランティアの育成…………… 79.3% (80.1)
- 公共交通機関の充実…………… 78.1% (79.2)
- 高齢者向け相談体制の整備…………… 73.6% (73.1)

介護予防サービスの提供、居宅介護支援、認知症対策事業をはじめ、高齢社会への対応を進めています。

また、仲間づくり・生きがいづくり・健康づくりを図るため、「成人大学講座」「各種スポーツ教室」「地域元気あっぷ教室」などの各種教室を開催しています。



75歳以上の皆さん、

後期高齢者医療制度保険証の

切り替え時期です。



皆さんのお手元にある保険証は、有効期限が今年7月31日までとなっています。8月1日以降に使用できる新しい保険証は、書留郵便で、7月の中旬に郵送します。

新しい保険証が届きましたら内容をご確認いただき、医療機関で診療を受ける際には、この新しい保険証を提示してください。古い保険証は個人情報記載されていますので、ハサミで切ったりシュレッダーにかけて廃棄してください。

なお、平成21年度までの後期高齢者医療保険料を完納していない人は、有効期限が短い場合もあります。ご了承ください。

病院での

窓口負担割合について

窓口負担割合は1割の人と3割の人がいます。毎年8月1日を基準日として前年の所得に応じて負担割合

の見直しを行いません。なお、年度途中であっても世帯構成や所得の変更により負担割合が変わることがあります。

平成22年度後期高齢者医療

保険料の決定について

平成22年度後期高齢者医療保険料は、平成21年中の年金や給与・農業・不動産といった収入に基づいて7月に算定され、決定します。

平成22年4月から翌年3月までの1年間分をそれぞれの納付方法に応じた納期回数で除した金額で各期納めていただきます。保険料が発生した場合には、保険料の年額や納付方法などをお知らせする「後期高齢者

医療保険料額決定通知書・保険料納入通知書」を7月上旬に送付します。また、年の中で75歳の誕生日を迎えられた場合には、誕生月の翌月に同様の通知書などを送付します。

保険料の納付方法について

保険料の納付方法には、年金からの直接天引き（特別徴収）と納付書や口座振替での納入（普通徴収）があります。こちらも「後期高齢者医療保険料額決定通知書・保険料納入通知書」に記載されていますので、ご確認ください。

納付書が同封されている人は、金融機関などでの納入が必要となります。

料納入通知書」の裏面をご覧ください。

保険料額の

軽減措置について

平成22年度も昨年度と同様の軽減措置があります。

軽減措置が該当となる人については、7月に送付します「後期高齢者医療保険料額決定通知書・保険料納入通知書」の「保険料算定の基礎情報」欄にその旨記載してありますので、ご確認ください。

軽減措置については、世帯構成や前年の所得状況に応じて判定をします。申請は必要ありません。

後期高齢者医療制度は、全ての世代の人がお金を出し合うことによって支えられています。74歳以下の人は、「後期高齢者支援金」という形で、この制度を支えています。

【問い合わせ】

健康増進課国民健康保険担当
(東館1階、内線1162・1163)



口座振替への変更について

年金からの天引き（特別徴収）で納めている人も納付書で納めている

す。口座振替の人はその旨記載されています。期日をご確認のうえ、納め忘れあるいは残高不足のないようご注意ください。納期限までに納付がない場合には、翌月20日ごろに督促状がお手元に届きますので、ご了承ください。

また、特別徴収の人は、次年度（平成23年度）の4月以降の仮徴収額は、通知書に記載されている平成23年2月時の特別徴収額と同額になります。

※口座振替に変更しても納付する年間の保険料額は変わりません。

※詳しくは送付された「後期高齢者医療保険料額決定通知書・保険

受給者証が変わります！

8月1日から

「国民健康保険高齢受給者証」が

新しくなります。



国民健康保険に加入している
70歳から74歳の
皆さんはこちら！！

※新しい受給者証を送ります

70歳から74歳の人の「国民健康保険高齢受給者証」が8月1日より新しくなります。新しい証の有効期限は平成23年7月31日までとなります。7月下旬に普通郵便で郵送しますので、8月からの受診などの際には、新しい受給者証をお使いください。古い受給者証については、ハサミやシュレッダーなどで細かく裁断するなどして破棄してください。

※医療窓口での負担割合について

窓口負担割合は1割の人と3割の人がいます。毎年8月1日を基準日として前年の所得に応じて負担割合の見直しを行いません。なお、年度途中であっても世帯構成や所得の変更により負担割合が変わることがあります。

※1割負担の人は、平成23年3月31日までは1割負担ですが、それ以降は2割になる予定です。



協力しあって勝利を目指すゲートボール。保険制度も世代を超えて支え合います。

国民健康保険

国民健康保険の課税限度額が改正になりました。

地方税法などの改正に伴い、平成22年度から国民健康保険税を算定する際の賦課限度額が改正となりました。税率には変更はありません。

国民健康保険税算定内訳		割合または金額		
		加入者全員		40～64歳の加入者
応能割	所得割（所得負担分）	6.60%	1.50%	1.65%
	資産割（固定資産分）	22.00%	5.00%	6.00%
応益割	均等割（加入者1人につき）	23,000円	3,000円	8,000円
	平等割（1世帯につき）	24,000円	4,000円	6,500円
課税限度額		平成22年度（22年4月から）	平成21年度（22年3月まで）	
		500,000円	470,000円	
		130,000円	120,000円	
		100,000円	100,000円	

非自発的失業者への国民健康保険税の軽減措置について

平成22年4月から非自発的失業者（倒産、解雇、雇い止めなどによる離職者）の人の国民健康保険税が軽減されます。この制度は、倒産や解雇、雇い止めなど非自発的的理由で離職した人の国民健康保険税を軽減するもので、対象者の前年給与所得を30/100とみなして税算定します。

■対象者（次の全てに該当する人）

☆雇用保険の「受給資格者証」をお持ちの人

離職日の翌日から翌年度末までの期間において

- ①雇用保険の特定受給資格者（倒産・解雇などによる離職）
- ②雇用保険の特定理由離職者（雇い止めなどによる離職）として求職者給付（基本手当など）を受ける人のことです。

※「特例受給資格者証」および「高齢受給資格者証」をお持ちの人は、対象とはなりません。

☆雇用保険受給資格者証の「離職理由」が次のコードのいずれかであること。

離職理由コード 11、12、21、22、23、31、32、33、34

■軽減期間

離職日	軽減適用期間
平成21年3月31日～平成22年3月30日	平成22年4月～平成23年3月末
平成22年3月31日以降	離職の日の翌日から翌年度末まで

※雇用保険の求職給付を受けられる期間とは異なります

※国民健康保険に加入中は途中で就職しても引き続き軽減の対象になりますが、会社の健康保険に加入するなど国民健康保険を脱退すると終了します。

※制度が始まる前1年以内（平成21年3月31日以降）に離職した人は平成22年度に限り国民健康保険税が軽減されます。

■申請方法

「雇用保険受給資格者証」、「国民健康保険被保険者証」および印鑑をお持ちのうえ、税務課市民税担当窓口、牧丘支所総務担当窓口、三富支所総務担当窓口で申請してください。

【問い合わせ】税務課市民税担当（東館、1階内線1125・1126）



平成22・23年度 体育指導委員委嘱

地区	氏名
加納岩	仲澤千恵子
	佐野 清人
	有泉 明洋
日下部	川上 勇
	渡邊はつ子
	市川 文彦
八幡	日野原和子
	奥山 博昭
山梨	根津 潔
	深沢 正之
日川	角田 幹男
	小柳津 勉
後屋敷	古屋 秀樹
	矢崎 和也
岩手	奈良百合子
	内田 一仁
諏訪	武井 實
	野澤 雅彦
中牧西	澤登 裕子
	柴山 昭彦
三富	向山 誠司
	廣瀬 雅美

体育指導委員は、国の「スポーツ振興法」に基づき、市教育委員会が2年任期の非常勤特別職として委嘱し、市民のスポーツ・レクリエーションの普及と振興を図るため、活動しています。

●生涯学習課スポーツ振興担当（西館3階、内線2332）

（地区別・敬称略）



ブロの目で蛇口を点検

水道点検 奉仕活動を実施

6月1日から7日まで「水道に寄せる信頼飲む安心」のローガンのもと、第52回水道週間が実施されました。6月1日、市では水道週間の行事の一環として、牧丘および三富地域の80歳以上の一人暮らし約135世帯のお宅を、山梨

市水道組合（13社）、牧丘水道安全協力会（7社）と市職員で訪問。水道の点検や蛇口パッキン交換などを行いました。また、市内各保育園・幼稚園へ「水を大切に使いましょう」というPR文とともに、花の種を配布しました。

●水道課庶務担当（西館1階、内線2118）

7月は「社会を明るくする運動」の強調月間です

「防ごう犯罪と非行 助けよう立ち直り」の統一標語のもと、犯罪や非行の防止と罪を犯した人の更生保護について理解を深め、明るい社会を築こうとする全国的な運動です。◎重点目標 「犯罪・非行の防止と更生の援助のため、地域住民の理解と参加を求める」

●福祉事務所社会・長寿福祉担当（東館1階、内線1135）

消費生活相談員にご相談ください

消費者が振り込め詐欺をはじめとする悪徳商法や、食品などへの偽装表示問題により、直接被害にあうケースが未だに少なくありません。

消費生活相談員は、各地区の消費生活に関する相談窓口として市民の皆さま

農林商工課商工労政担当（西館2階、内線2218・2219）

善意をありがとう

【寄付一般】

▼地域振興資金として

故里吉啓様のご遺志により

里吉幹夫 様（上之割）…… 100,000円

▼つどいの広場「たち」へ

窪田克彦 様（万力）… おもちゃ14点

▼市立図書館へ

出久根正樹 様（牧丘町西保下）

……… 図書9冊

株式会社ブティック社

代表取締役CEO

志村司郎 様（東京都）… 図書18冊

▼市立小学校3・4年生へ

株式会社峡東測量設計

古屋正美 様（小原西）

……… 日本分県パズル750枚

【お知らせ】

このコーナーでは、市にご寄付いただいた皆さんの中から、広報誌への掲載について承諾をいただいた人・団体のみ、紹介しています。



※「故人の遺志」という形でご寄付をいただいた場合、故人のお名前も一緒に掲載しています。

手続きの際に担当職員が確認をさせていただきますので、お申し出ください。

地区	氏名	住所	電話番号
加納岩	奥山 裕子	上神内川 875	☎ 9776
	仲澤 早苗	大野 797	☎ 7057
	平塚 茂美	上石森 321	☎ 1033
	三澤みどり	下神内川 576	☎ 0671
日下部	三科 益人	上神内川 718	☎ 0040
	平柳登美子	小原西 1021-1	☎ 5760
	古屋理恵子	小原東 977 ※県兼務	☎ 0030
	正岡 芳子	小原西 325-4	☎ 2348
八幡	松田 千春	小原西 804-3	☎ 4201
	古屋佐百合	市川 1638	☎ 3480
山梨	丸山まり子	市川 2135	☎ 4513
	河野ゆき子	落合 114-1	☎ 2202
日川	佐藤 雅子	万力 1353-2	☎ 9140
	中村 民子	落合 765	☎ 2977
後屋敷	神戸 榮子	歌田 1052	☎ 0724
	東方加余子	一町田中 1101-1	☎ 7408
岩手	高石美佐江	三ヶ所 1499	☎ 2738
	中島きよ子	鴨居寺 351	☎ 1800
牧丘	内田 計子	東 308	☎ 6590
	後藤 利子	西 1893	☎ 4592
三富	戸田登志美	牧丘町西保中 381 ※県兼務	☎ 2390
	向山ひろみ	牧丘町隼 142-1	☎ 4473
県相談員	山下 愛子	牧丘町牧平 643	☎ 2292
	名取きみよ	三富徳和 271	☎ 2454
	日原トミ子	三富上釜口 197	☎ 2550
	駒田 勝彦	上神内川 879	☎ 4471

※地区別50音順・敬称略

安全×安心

専門交通指導員の ワンポイント・アドバイス



自転車を正しく乗っていますか？

自転車を正しく乗るとは、「上手」に乗るとのこととは違います。交通ルールに従って安全な乗り方ができるかです。

◆自転車の安全利用五則

- ①**自転車は車道が原則、歩道は例外** 歩道上に「普通自転車の歩道通行可(右図)」の道路標識があるときは、歩道に乗ることができます。ただし、「通行可」の標識がなくても13歳未満の子どもや70歳以上の人は、歩行者の妨げにならないように乗ることができます。
- ②**車道は左側通行** 後方から来る車に注意しましょう。
- ③**歩道は歩行者優先で、車道寄りを徐行** 歩行者の歩く邪魔になるときは、自転車がとまりましょう。歩道を横切る車にも目配りしましょう。
- ④**安全ルールを守る** 飲酒運転・二人乗り・並進の禁止・夜間のライト点灯・交差点での信号遵守や一時停止・安全確認。
- ⑤**子どもはヘルメットを着用** 13歳未満の子どもや補助いすなどで同乗する6歳未満の子どもにヘルメットを着用させるよう努めることは、保護者の義務となっています。



交通安全スローガン
「運転は人に社会に思いやり」

【問い合わせ】 市民生活課年金・交通担当(東館1階、内線1148)



「こんにちは、日下部警察署です。」

問い合わせ ☎② 0110

水の事故に注意！



水の事故から子どもを守るために…

- ☞水泳や水遊びなどをする場合には、必ず保護者が付き添い、監視してください。
- ☞体調が悪いときや危険区域の指定がされているところでは、絶対に泳がせないでください。
- ☞湖や沼などでボート遊びをするときは、ボートから飛び込むなどの危険な行為はさせないでください。

◆河川敷などは、急な夕立ちや大雨による増水で被害に遭うケースもあります。天候や周囲の状況に十分注意してください。

平成22年度山梨県警察官採用試験
受付期間 7月21日(水)～8月20日(金)
※詳細については、日下部警察署警務課へ

夏休みの少年非行防止！

夏休みは、解放感から少年の非行事案が増加します。

- ▶オートバイ、自転車などの乗物盗や万引き
- ▶シンナーなどの薬物乱用
- ▶夜遊び、暴走行為、飲酒、喫煙などの不良行為

少年が非行にはしる前には、生活態度や行動に必ず変化が現れます。家族でこうした状況をいち早く発見し、指導や助言をしてあげてください。

日下部警察署管内交通事故発生状況(5月末日現在)

	件数(人数)	前年比
人身交通事故	110件	-28
死者	1人	-1
負傷者	124人	-51
物損交通事故	424件	+10

※日下部警察署管内……山梨市内および甲州市内

各種相談



相談	内容	日時・会場	申込・問い合わせ
行政相談	行政相談委員による国・県・市などの仕事についての苦情や要望	7月16日(金) 午後1時30分～4時 山梨市役所牧丘支所	総務課行政防災防犯担当 (西館4階、内線2447)
不動産相談	不動産関係全般	7月22日(木) 午前10時～午後3時 (正午～午後1時は休み) 市役所西館2階201会議室	(社)県宅地建物取引業協会 ☎055(243)4300
結婚相談	相談は、できるだけ希望者本人が望ましい。登録希望者は、履歴書用写真(3.5cm×4.5cm程度)、印鑑(シャチハタ不可)を持参。	7月10日(土) 午後2時～6時(受付は5時まで) 市民会館3階控室	市民生活課 まちづくり・協働担当 (東館1階、内線1146)
パソコン困りごと相談	パソコンの操作方法に関する相談 ※講師の都合により休む場合あり。 必ず事前確認を。	7月3・10・24・31日(土) 午後1時～3時 市民会館4階C会議室	生涯学習課生涯学習担当 (西館3階、☎②1488)
年金相談	年金全般にかかる相談	7月8日(木) 午前9時30分～ 午後4時(正午～午後1時は休み) 甲州市役所	甲府年金事務所 ☎055(252)1431(代)

※上記以外の相談は、「山梨市くらしのガイド2010」54～55ページをご覧ください。

Pickup 夏の相談会

「きこえ」と「ことば」の相談会

相談内容 (1)お子さんの「きこえ」と「ことば」に関する悩み相談(2)「きこえ」と「ことば」に不安のあるお子さんへの関わり方(育児相談)(3)聴力測定(4)補聴器相談

日時 7月14日(水)～17日(土) 午前9時～午後5時
会場 県立ろう学校(山梨市大野1009) 幼児指導室
対象児 0歳児から(費用無料)

申込方法 事前に電話かファクスで予約してください。
【申込・問い合わせ】 きこえとことばの相談支援センター(県立ろう学校内) 担当:手塚 ☎②1378 FAX②6419
※この相談会は、ろう学校への入学とは関係ありません。

夏のEye愛ひとみ相談会

お子さんの見え方について不安を感じている、成人してから目に障害を持ち悩んでいるなど、目のことで悩んでいる人は、気軽にご相談ください。相談は、**無料**です

日時 7月10日(土)・11日(日)、8月28日(土)
各日とも午前10時～午後3時
会場 県立盲学校(甲府市下飯田2-10-2)

申込方法 前日までに電話で申し込んでください。受付は平日午前9時から午後5時まで。

【申込・問い合わせ】 Eye愛ひとみ相談支援センター(県立盲学校内) 担当:佐田 ☎055(226)3361
※この相談会は、盲学校への入学相談ではありません。

みんなの 掲示板

「じょいそーらん山梨」会員募集！

山梨・東京・神奈川に25の支部を持つ「よさこいそーらん」のグループです。身体を動かす楽しさ、健康増進などを目的にして、地域のお祭りやイベントに参加しています。

活動日 毎週火曜日 午後8時～9時30分
活動場所 日下部小学校体育館

対象 どなたでも(現在、3歳から75歳の踊り子が在籍しています)

年会費 大人1,000円 子ども500円

月謝 大人2,000円 子ども1,200円

申込・☎ じょいそーらん山梨 有賀真由美
☎090-8746-6607



やっぱり、本が好き!

長生きはお口の健康から!

口は、食べる・息をする・話すなど、人が生きていく上で重要な働きをしています。噛み砕く・飲み込む・発音する・唾液を分泌するなどの機能を、総称して「口腔機能」と呼びます。

高齢になり口腔機能が衰えると、食べる楽しみを失うだけでなく、低栄養状態になったり、体力・免疫力が低下し、感染症にもかかりやすくなります。

また、特に関心をつけなければならぬのは、唾液が減ったり、飲み込む力が低下したことで起こる「誤嚥(ごえん)性肺炎」です。口の中の細菌が唾液や飲食物と一緒に、誤って気管支や肺に入って発症します。

口腔機能を低下させないためには、
①口の中をきれいに保つこと(口腔清掃)
②口腔機能のトレーニング
が基本となります。

※口腔清掃

- ・食後必ず歯を磨く
- ・自分にあった歯ブラシで、歯垢をかき出すように丁寧に磨く(力を入れずに歯ブラシの毛先を細かく動かす)
- ・入れ歯は毎日はずして洗浄する(歯磨き粉は、入れ歯の表面を傷つけることがあるので控える)
- ・歯間ブラシやデンタルフロスなどを使用する
- ・定期的に歯科医院で歯石を除去する



毎日、毎食後の歯磨きを欠かさず続けることが、お口の健康を守る秘訣です!

(歯周病を進行させる歯石は、毎日のセルフケアでは除去することができません)

※口腔機能トレーニング

- ・鏡を見ながら行なってみましょう!
- ・口を大きく開いて「あっかんべー」をする
- ・舌を出して上下左右に大きく動かす
- ・口を閉じたまま頬を膨らませたり、すばめたりする
- ・歯磨きのついでに、歯ブラシで左右の頬の内側をマッサージする

日々の口腔ケアで、お口の健康を守り、いつまでも元気ないきいきとした生活を送りましょう。



お口の健康に自信のある人、応募してみませんか?

戸第24回高齢者よい歯のコンクール
戸第7回歯っぴい山梨8020達成者の表彰
応募資格・申込方法など、詳しい内容については、19ページをご覧ください。



地域元気あつぷ教室

7月

会場	開催日	時間
加納岩公民館	13日(火)・27日(火)	10:00~11:30
老人健康福祉センター	7日(水)・21日(水)	13:30~15:00
日下部公民館	16日(金)・30日(金)	13:30~15:00
後屋敷公民館	13日(火)・27日(火)	13:30~15:00
日川公民館	14日(水)	13:00~14:30
	29日(木)	13:30~15:00
山梨公民館	7日(水)・21日(水)	14:00~15:00
水口高齢者ふれあいプラザ	21日(水)	10:00~11:30
北区公会堂	23日(金)	13:30~15:00
牧丘町コミュニティセンター(牧丘町保健センター)	14日(水)・28日(水)	13:30~15:00
緑ヶ窪公民館	7日(水)	10:00~11:30
新井公民館	13日(火)	13:30~15:00
中村下公民館	15日(木)	13:30~15:00
西保多目的集会施設	8日(水)・22日(水)	13:15~14:30
赤芝公民館	23日(金)	13:30~15:00
三富基幹集落センター	6日(火)・22日(火)	10:00~11:30

【もの忘れ相談】

認知症の早期発見・予防、支援方法を専門医などが助言します。

日時 7月1日(木)、7月28日(水)

※事前に予約が必要です。

申込・☎ 山梨市地域包括支援センター
(東館1階、介護保険課介護予防担当内) ☎0294

【いきいき元気あつぷタイム】

健康などに関する話や体操をCATVにて毎日放映しています。

チャンネル アナログ: 5チャンネル
デジタル: 112チャンネル

放映時間 午前10時30分~
午後3時~ (毎回20分)

おすすめ新着図書



■一般書

『種時きもせず』
星野 富弘・著



「描いているものから、筆を通して喜びや優しさ、静けさや強さなど、生きていく力を私があたえられていたのである…」と著者は書いている。著者は、中学校教諭時、クラブ活動の指導中に頸椎を損傷。手足の自由を失い、口に筆をくわえて文や絵を描き始める。この作品は、2003年以降に描かれた作品を中心に65点を収録した最新刊詩画集

■児童書

『ふたりのナマケモノ』
高島 純・作



ナマケモノは、けっしてなまけているわけでも、また、ものごとくに動じないわけでもない。おどろくことがあっても、おどろく前に、さわぐようなことがあっても、さわぐ前に、ものごとが移ろっていくのだ。このゆっくりさがココロとカラダに心地いい。ゆ〜っくり、じ〜っくり、た〜っぷり、時間をかけてあじわいたい、そんなユーモラスな絵本。

主な新着図書



日本の小説	
火群のごとく	あさのあつこ
つやのよる	井上 荒野
鹿王丸、翔ぶ	岩井三四二
あんちゃん	北原亞以子
死ねばいいのに	京極 夏彦
道徳という名の少年	桜庭 一樹
白い河	立松 和平
龍馬の油断	津本 陽
小暮写真館	宮部みゆき
ペンギン・ハイウェイ	森見登美彦
遺書配達人	森村 誠一
文学・エッセイ・手記・外国の小説など	
美しい日本の季語	金子 兜太
組曲虐殺	井上ひさし
北への旅	椎名 誠
マーチ家の父	ジュラルディン・ブルックス
月が昇らなかった夜に	ダイジーエ
その他・一般	
わたしはノジュオド、10歳で離婚	ノジュオド・アリ
脳からストレスを消す技術	有田 秀穂
花火の図鑑	泉谷 玄作
断捨離	やましたひでこ
ハンカチでつくるこども服	弘茂 昭子

情報やまなし

市外局番は 0553 です

市役所²² 1111 牧丘支所³⁵ 3111 三富支所³⁹ 2121

犬の飼い主の皆さんへ



犬のふんが道路や道路わきの畑などに放置されている、という苦情が後を絶ちません。

犬は自分でふんの始末ができません。犬と散歩に出かけるときは、ふんを片付ける道具を携帯し、きちんとふんを持ち帰りましょう。

また、室内犬を含む生後3か月以上の犬の飼い主は、狂犬病予防法により、犬の登録と年1回の狂犬病の予防注射が義務付けられています。

犬の登録・注射をしていない人は、お早めに登録・注射を済ませてください。

問い合わせ
環境課生活環境担当
(西館1階、内線2135)

お知らせ

学校体育施設（学校体育館など）の利用休止について

学校体育館の耐震工事および夜間照明施設の改修工事に伴い、次のとおり学校体育施設（学校体育館など）の利用を休止させていただきます。

市民の皆さんのご理解とご協力をお願いします。

利用休止施設

●学校体育館

加納岩小学校・日下部小学校・後屋敷小学校・岩手小学校・牧丘第三小学校・三富小学校

●夜間照明施設

日下部夜間照明施設東・西（山梨北中学校校庭）・後屋敷夜間照明施設（後屋敷小学校校庭）・岩手夜間照明施設

街の駅やまなし（山梨市地域交流センター）から一言！



施設紹介その2 無料で入れる！「足湯」

街の駅やまなし（山梨市地域交流センター）には、環境に配慮した木質ペレットボイラーの燃焼熱を利用した足湯があります。足湯は、体を温め、全身の血行を良くし、体内の老廃物代謝を高めると言われています。発汗作用により体内の不純物も排泄されます。



利用時間 夏期（4月～9月） 午前10時～午後6時
冬期（10月～3月） 午前10時～午後5時
※街の駅やまなしの施設利用時間は午前9時～午後7時
休館日 水曜日（祝日の場合は翌日）
問い合わせ 街の駅やまなし ☎²⁰ 7010

（岩手小学校校庭）

利用休止期間 7月1日(木)～9月30日(木)（日下部夜間照明施設のみ、7月26日(月)～8月31日(火)となります。）
※工事の進捗状況により、休止期間が変更になる場合があります。

問い合わせ

生涯学習課スポーツ振興担当
(西館3階、内線2332・2333)

「海の日」無料開放 牧丘B & G海洋センター

「海の日」を記念して施設を無料開放します。ぜひ、ご利用ください。

実施日 7月18日(日)

時間 午前9時～午後5時

問い合わせ

山梨市牧丘B & G海洋センター
☎³⁵ 4411

笛吹川沿岸土地改良区総代選挙

笛吹川沿岸土地改良区総代選挙が7月29日(木)告示、8月5日(木)投票の日程で行なわれます。

投票日時 8月5日(木) 午前7時～午後5時

投票できる人 山梨市内の笛吹川沿岸土地改良区の組合員

開票日程 即日開票で行ないます。

※期日前投票および不在者投票の制度はありません。

選挙区および総代定数

第3選挙区（山梨地域） 13人
第4選挙区（牧丘地域） 3人

問い合わせ

山梨市選挙管理委員会
(西館1階、内線2101)

「空き家バンク」の物件登録にご協力ください！

市内の空き家を有効活用し、市民と都市住民の交流拡大および定住促進による地域の活性化を図ることを目的に、平成18年度から実施してきました山梨市空き家情報登録制度「空き家バンク」は、市民の皆さんのご理解とご協力により、順調にその成果を伸ばしています。

しかし、「空き家バンク」の制度を利用し、山梨市に住みたいと希望する皆さんのニーズに、空き家の登録物件数が追いついていないのが現状です。

ご紹介・ご登録いただける物件がありましたら、市民生活課まちづくり・協働担当までご相談ください。

また、契約などの手続きに際しては、山梨市と協定を結んでいる(社)山梨県宅地建物取引業協会（山梨市空き家バンク協力会）のサポートがあります。

利用登録者延べ人数 595人

登録物件 17件

成約件数 48件

問い合わせ

市民生活課まちづくり・協働担当
(東館1階、内線1145)

戸籍の附票保存年限終了のお知らせ

戸籍の附票とは、本籍地の市町村において、戸籍簿と一緒に管理されている住所の異動履歴を記録したものです。

旧山梨市と旧三富村では、平成17年10月22日付けで戸籍を電算化し、これに伴い戸籍の附票も改製しています。改製した戸籍の附票の保存年限は、住民基本台帳法施行令により5年間とされているため、10月22日以降は改製前の附票（電算化以前の、縦書きの附票）は交付することができなくなります。

車検証や登記の住所変更手続きなど、平成17年10月以前の住所異動の履歴が必要な人は、お早めに申請をお願いします。

なお、旧牧丘町では平成14年に戸籍を電算化しているため、平成19年で保存年限が終了し、平成14年以前の附票はすでに交付できなくなっています。

中山間地域等直接支払制度の平成21年度実施状況について

中山間地域等直接支払制度は、平地に比べて傾斜地が多いなど、生産条件が不利な農地について、集落などが維持・管理していく協定をつくり、これに従って5年間にわたり農業生産活動などの作業が実施されることを条件に、交付金が集落に支払われる制度です。

集落などに支払われた交付金は、共同で行なう農業生産活動費や協定農地の耕作者への支払いなどに使用されます。交付を受けるには、集落協定を市と締結し、その内容に従い取組活動を行なうことが必要です。平成21年度の実施状況は、次のとおりです。

【平成21年度実施状況】

集落協定締結数・各集落参加戸数

集落協定締結数	各集落参加戸数	筆数
35集落	1,317戸	7,763筆

対象農用地の基準別の面積および交付金

地目	区分	面積	交付金
田	急傾斜	40,317㎡	846,657円
	緩傾斜	0㎡	0円
畑	急傾斜	910,516㎡	9,033,029円
	緩傾斜	3,113,654㎡	9,169,082円
	高齢化・耕作放棄率	73,793㎡	206,619円
合計		4,138,280㎡	19,255,387円

※平成22年度～平成27年度の5年間も引き続き実施します。

問い合わせ 農林商工課農林担当（西館2階、内線2213）

文化財ガイドブックが完成しました！

平成22年3月までに指定・登録された、市内159件の文化財を収録しています。

カラー写真と解説を入れ、地域ごとに1件1件まとめています。A5版フルカラー110ページ、別冊ロードマップ付きです。

生涯学習課窓口で販売しています（1冊500円）。ガイドマップ片手に市内を巡り、歴史に思いをはせてみませんか。

問い合わせ

生涯学習課文化財担当
(西館3階、内線2322・2324)



ます。

詳細については、お問い合わせください。

問い合わせ

市民生活課市民担当
(東館1階、内線1142・1143)
牧丘支所住民生活担当（内線145）
三富支所住民生活担当（内線317）

今年の夏は、三つのサマー。

サマージャンボ 1000万サマー
【販売期間】7月7日(水)～30日(金)

情報やまなし

市外局番は 0553 です

☎ 市役所²² 1111 牧丘支所³⁵ 3111 三富支所³⁹ 2121

健康

平成 22 年度人間ドック 申込受付中

対象者 市税完納者で、市国民健康保険に加入している 40 歳から 74 歳の人（昭和 11 年 4 月 1 日～昭和 46 年 3 月 31 日生）

※「山梨市国民健康保険」以外の保険に加入している人は、保険事業者にお問い合わせください。

定員 250 人（先着順）

申込期間 7 月 1 日(木)～ 20 日(火)

(定員になり次第受付終了)

申込方法 記入例

<<ハガキの裏面>> ①郵便番号・住所 ②申込者氏名（ふりがな） ③生年月日 ④性別 ⑤電話番号 ⑥保険証の記号番号 (〇〇〇〇-〇〇〇〇) ⑦受診予定日	<<ハガキの表面>> 50 405-8501 山梨市役所 健康増進課 行 人間ドック申込 (↑朱書き)
--	--

官製はがき、または封書に上記の記入

例のように記入し、郵送してください（1 人につき 1 枚）。

委託医療機関 山梨厚生病院、加納岩総合病院、J A 山梨厚生連（甲府市）、クアハウス石和（笛吹市）、塩山市民病院（甲州市）

内容 ①基本健康診査（血液検査、心電図、眼底カメラなど）、②胃内視鏡検査、③胸部レントゲン、④大腸検査、⑤超音波検査、⑥乳がん検診（女性のみ、マンモグラフィ検診）、⑦子宮がん検診（女性のみ）

※上記健診は、①～⑦で 1 セットです。受診を希望しない検診があっても、負担金の金額は変わりません。

負担金 受診時に直接医療機関にお支払ください。

男性 18,700 円 女性 20,950 円
発送予定日 7 月下旬を予定

受診期間 8 月 2 日(月)から平成 23 年 2 月 28 日(月)まで

【申込・問い合わせ】

健康増進課健康企画担当

(東館 1 階、内線 1164・1165)

第 24 回 高齢者よい歯のコンクール

応募資格 平成 22 年 3 月 31 日現在で 70 歳以上になっている人（昭和 15 年 3 月 31 日以前に生まれた人）のうち、健康な歯がおおむね 28 本程度ある人（治療済も可）

※過去の受賞者も年代別各部門で対象となります。

応募期間 7 月 9 日(金)まで

応募方法 はがきに郵便番号、住所、電話番号、生年月日、年齢、最終職歴、かかりつけの歯科医院名を記入し、下記まで郵送してください。

〒400-0015 甲府市大手 1-4-1

山梨県歯科医師会館内

第 24 回山梨県高齢者

よい歯のコンクール係 行

審査方法 第 1 次審査は書類選考、第 2 次審査は健診と面接を実施

※表彰は 11 月 28 日(日)です。

申込・問い合わせ

山梨県歯科医師会

☎ 055-252-6481

第 7 回歯っぴい山梨 8020 達成者の表彰

応募資格 平成 22 年 3 月 31 日現在で 80 歳以上になっている人（昭和 5 年 3 月 31 日以前に生まれた人）のうち、健康な歯が 20 本程度ある人（治療済も可）

※過去の表彰者を除く

応募期間 8 月 28 日(土)まで

応募方法 かかりつけの歯科医院で応募することを申し出て、健診を受けてください。応募資格が満たされていることが認められれば、かかりつけ歯科医が推薦します。

※表彰は 11 月 28 日(日)です。

申込・問い合わせ

山梨県歯科医師会

☎ 055-252-6481

不要になった「入れ歯」「めがね」の回収にご協力ください！

不要になった「入れ歯」と「めがね」の回収ボックスを設置しています。このリサイクルは、循環型社会の構築と世界の恵まれない人々への支援のために実施するものです。

回収ボックスの設置場所

山梨市役所・牧丘支所・三富支所・山梨市社会福祉協議会・山梨市老人健康福祉センター・山梨市牧丘町デイサービスセンター・山梨市三富デイサービスセンター

リサイクルをお願いする「入れ歯」

- ・金属が付いている「入れ歯」（金属の付いていない入れ歯は回収できません）
- ・歯にかぶせた「クラウン」（いわゆる「かぶせ」）
- ・歯と歯をつないだ「ブリッジ」（両脇の歯を使った差し歯）
- ・歯に詰めた「インレー」（いわゆる「詰め物」）

不要入れ歯回収の方法

- ①汚れを落とし、熱湯か入れ歯洗浄剤で消毒してください。
- ②回収ボックス備え付けのビニール袋に入れてください。
- ③回収ボックスに投函してください。

リサイクルをお願いする「めがね」

- ・レンズが割れていたり、フレームが壊れていたりしない状態の「めがね」
- ※レンズだけ、フレームだけのものはリサイクルできません。

不要めがね回収の方法

ビニール袋に入れ、回収ボックスに投函してください。

問い合わせ 環境課生活環境担当（西館 1 階、内線 2133・2134）



くらし

貸金業法が大きく変わります！

借り過ぎ・貸し過ぎを防ぐため、貸金業法が大きく変わります。今年 6 月 18 日に改正法が完全施行され、借入残高が年収の 3 分の 1 を超える場合、新規の借入れができなくなります。

借金の返済は一人で悩まず、お早めに相談を！

多重債務相談窓口

●関東財務局甲府財務事務所

受付時間 平日の午前 8 時 30 分～正午、午後 1 時～4 時 30 分

☎ 055-253-2261

●山梨県県民生活センター

受付時間 平日の午前 8 時 30 分～午後 5 時

☎ 055-235-8455

相談・問い合わせ

農林商工課商工労政担当（消費生活相談窓口）
（西館 2 階、内線 2218・2219）

牧丘地域（下水道区域外）の皆さん、合併処理浄化槽を設置していますか？

平成 13 年 4 月 1 日より改正浄化槽法が施行され、浄化槽については、合併処理浄化槽の設置が義務づけられ、単独浄化槽を使用している場合でも、合併処理浄化槽に切り換えるよう、努力義務規定も設けられています。

牧丘地域の下水道計画区域外地域については、平成 13 年度から浄化槽整備推進事業（市町村設置型）に着手し、住み良いきれいなまちづくりを進めています。

平成 22 年度も申請を随時受け付けていますので、この事業による合併処理浄化槽の設置をぜひご利用ください。

浄化槽整備推進事業（市町村設置型）とは

市が主体となって、各家庭の敷地内に台所やお風呂、洗濯機などの生活排水と、し尿と一緒に処理できる「合併処理浄化槽」を設置し、生活雑排水などによる河川の汚れを防止し、私たちの生活環境の保全と向上を図る事業です。

設置を希望する人は、設置時に分担金を納入していただきます。設置後の使用に伴う法定検査、保守点検、修繕などの維持管理についても市で実施し、使用料として費用を負担していただきます。

※汚泥の引抜料は、個人で負担していただきますが、1 世帯年 1 回に限り、1 万円を限度に補助金制度があります。

対象地区

杣口・山本・大室の一部・千野々宮の一部・室伏の一部・

大沢・成沢・単・倉科上・坂上・城南・城東・東部・倉科中・下平の一部・久保の一部・北原・牧平・西保中

対象となる建物

個人の居住用住宅（店舗併用を含む）、地域公民館など

工事費用の負担区分

浄化槽本体の設置にかかる部分（本体とその前後 1 m 以内のみ）は、分担金をいただいて市で施工します。それに伴う排水設備工事、水洗トイレ設置などの必要な費用は個人負担となります。排水設備などの工事は、「排水設備指定工事店」に依頼してください。

分担金内訳（一般住宅）

人槽区分	分担金（個人負担金）	
	標準工事	耐荷重
5～10 人槽	75,000 円	80,000 円

浄化槽の使用料 使用料は月ごと納入となります。

人槽区分	月 額	年 額
5～10 人槽	2,250 円	27,000 円

※人槽については住宅の延べ床面積で決定されます。

問い合わせ

下水道課工務担当（西館 1 階、内線 2122・2123）

英国滞在歴に関する献血制限が緩和されました

昭和 55 年から平成 8 年の英国滞在歴が通算 30 日までの人は、献血にご協力いただけます。



平成 17 年 2 月に国内で初めて変異型クロイツフェルト・ヤコブ病（vCJD）の患者が確認されたことを受けて、予防的な観点に立った暫定的な措置として同年 6 月 1 日より、昭和 55 年から平成 8 年の間に英国に 1 日（1 泊）以上滞在された人からの献血はご遠慮いただいていた。

このたび、改めて輸血用血液製剤の安全性や安定供給などについて検討された結果、英国滞在歴に関する献血制限の緩和が決定されました。

【英国滞在歴に関する献血制限】

下記に該当する人は、今までどおり献血にご協力いただくことができません。

①昭和 55 から平成 8 年に、通算 31 日以上滞り歴がある人

②平成 9 年から平成 16 年までに通算 6 か月以上の滞在歴のある人

※②の滞在歴には①の滞在歴を加算します。

※詳しくは、山梨県赤十字血液センターまでお問い合わせください。

【問い合わせ】山梨県赤十字血液センター ☎ 055-251-5891

情報やまなし

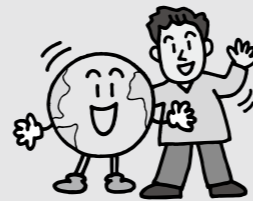
市外局番は 0553 です

☎ 市役所²² 1111 牧丘支所³⁵ 3111 三富支所³⁹ 2121

「やまなしエコライフ県民運動」に参加しませんか

～CO₂ゼロやまなし～を目指して はじめようエコライフ～

「やまなしエコライフ県民運動」は、資源やエネルギーを大量に消費するライフスタイルを見直し、地球温暖化問題に対応するとともに持続可能な社会を形成していくために、県民の皆さんが参加しやすい7つの運動を提唱し、環境にやさしいライフスタイルの実現を目指す運動です。



※推進店の募集

県民のエコ活動を支援する「やまなしエコライフ県民運動推進店」の登録制度を平成22年10月1日から開始します。この運動の趣旨に賛同し、推進店として登録を希望する店舗や事業所を、次のとおり募集します。

募集店舗 ①マイバッグ推進店 ②マイはし・リユースはし推進店 ③マイボトル推進店 ④リユースびん推進店 ⑤エコドライブ推進店 ⑥緑のカーテン推進店

募集期間 年間を通じていつでも参加できます。ただし、平成22年10月1日から推進店として登録を希望する店舗などについては平成22年8月31日(火)まで

申込方法 山梨県環境創造課に申込書をお送りください。※様式は、下記のホームページからダウンロードできます。
<http://www.pref.yamanashi.jp/kankyo-sozo/ecostore.html>

※参加団体の募集

この運動の趣旨に賛同し、1つ以上の運動に取り組む山梨県内の団体を募集します。日常生活の中で実践できる運動です。参加しやすい運動から実行してみましょう。

運動の内容 ①マイバッグ運動 ②マイはし運動 ③マイボトル運動 ④リユースびん運動 ⑤エコドライブ運動 ⑥緑のカーテン運動 ⑦環境家計簿運動

申込方法 山梨県環境創造課に申込書をお送りください。※用紙は、下記のホームページからダウンロードできます。
<http://www.pref.yamanashi.jp/kankyo-sozo/ecolife.htm>

※環境家計簿は市環境課窓口でも配布しています。

申込・問い合わせ

山梨県環境創造課 ☎ 055-223-1506

平成22年度消防職員採用試験

採用予定人数 7人程度

受験資格

年齢 18歳以上25歳以下の人
(昭和60年4月2日から平成5年4月1日生まれ)

学歴 高等学校以上
(高校・短大・大学)を卒業した人、または平成23年3月までに卒業見込みの人

居住地 山梨市・甲州市に居住している人、または住むことができる人

第一次試験日 9月19日(日)

願書受付期間 7月20日(火)～8月10日(火)まで(土・日を除く)

※詳細はお問い合わせください。

申込・問い合わせ

東山梨行政事務組合
総務課庶務係

☎²² 5021



市税の納期内納付にご協力をお願いします！

市では、市税を納期限内に納付された人と、納付されなかった人との不公平をなくし、税負担の公平性を保つため、適切な滞納整理を行なっています。……納期限を過ぎると……

▶督促状

納期限が過ぎても納付がされない場合には、地方税法の規定に基づき督促状を送付し、お知らせします。督促状の発送により、督促手数料が100円加算されます。

▶延滞金

納期限を過ぎると、納期限内に納付された人との公平性を保つため、本税のほかに延滞金がかかります。延滞金は、地方税法で年率14.6%と定められています。

※納期限から1か月の間は、前年11月末日における特例基準割合に4%を加えた率で、平成22年中は年率4.3%です。

※延滞金＝税額(1,000円未満切捨て)×延滞した日数×率/365

▶滞納処分(財産の差押え)

納税していただけない場合は、地方税法に基づき、財産(給与・預貯金・不動産など)の差し押えを執行し、差し押えた財産の取り立てや公売を行ない、市税に充てることとなります。

問い合わせ 税務課収納担当(内線1122～1124)

平成21年度差押え実績

財産	件数
動産	9件
給与など	26件
預貯金	240件
生命保険	13件
不動産	26件
自動車	1件
過払金	7件
税還付金	45件
その他	2件
合計	369件

年金が
もらえない…。



と知っている人！
一度、相談に来てください

「老齢基礎年金を受けるのに受給資格期間が足りない」と悩んでいる人、「どうしたらいいかわからない」という人は、年金に関する書類を持って市民生活課年金・交通担当窓口までお越しください。

これまでの職歴などを伺いながら、年金受給に必要な資格期間の記録に「誤り」や「見落とし(カラ期間)」がないか再確認のお手伝いをします。

持ち物

- ①「ねんきん特別便」「ねんきん定期便」
- ②年金手帳(複数お持ちの場合はすべてお持ちください)
- ③会社などにお勤めされたことがある人は、できるだけ職歴(勤務先名・所在地・勤務期間)が分かるようにまとめてきてください。

※「カラ期間」……原則、昭和36年4月以降の20歳以上60歳未満の期間で、任意加入できる人が任意加入しなかった期間などをいいます。

また、「カラ期間」は本人の申し出に基づいて調査されることになっています。

- ①昭和61年3月まで、厚生年金などに加入していた人の被扶養配偶者
- ②平成3年3月までの学生
- ③海外在住の日本人
- ④昭和61年3月までに、厚生年金などから脱退手当を受けた期間のある人

問い合わせ

市民生活課年金・交通担当
(東館1階、内線1147・1148)

女性特有のがん検診推進事業に伴う無料クーポン券・検診手帳を交付します！

がんによる死亡は、全国で年間30万人を超え、特に女性では乳がんなどが増加しています。40・50歳代で亡くなる女性の死亡原因は、5人に3人の割合でがんとなっており、がん検診受診率の向上やがん対策が急務となっています。

このことから、今年度も「女性特有のがん検診推進事業」を実施します。この事業は、一定の対象年齢の女性

に、「子宮頸がん検診・乳がん検診無料クーポン券(自己負担金を助成)」と「検診手帳」を交付し、受診の促進と正しい知識の普及・啓発を図るものです。

市では、対象となる人に無料クーポン券、受診票、検診手帳を送付しますので、この機会にがん検診を受診してください。

※子宮頸がん検診無料クーポン券交付対象者

前年度(平成21年4月2日～平成22年4月1日)に20・25・30・35・40歳になった人

年齢	生年月日
20歳	平成元年4月2日～平成2年4月1日
25歳	昭和59年4月2日～昭和60年4月1日
30歳	昭和54年4月2日～昭和55年4月1日
35歳	昭和49年4月2日～昭和50年4月1日
40歳	昭和44年4月2日～昭和45年4月1日

※乳がん検診無料クーポン券交付対象者

前年度(平成21年4月2日～平成22年4月1日)に40・45・50・55・60歳になった人

年齢	生年月日
40歳	昭和44年4月2日～昭和45年4月1日
45歳	昭和39年4月2日～昭和40年4月1日
50歳	昭和34年4月2日～昭和35年4月1日
55歳	昭和29年4月2日～昭和30年4月1日
60歳	昭和24年4月2日～昭和25年4月1日

有効期間 平成22年6月1日(火)～平成23年3月31日(木)(対象者には通知済み)

使用方法 がん検診受診時に無料クーポン券を、必ず検診機関窓口へ提出してください。

※既に市の検診を受けた人には、自己負担金の返金をしますので、健康増進課窓口で申請を行ってください。必要書類は申請書(健康増進課にあります)、無料クーポン券、検診機関が発行した自己負担金領収書です。※市外へ転出した場合は受診ができません。転出先の市町村で交換になります。

※市の人間ドックを申し込む予定の人は、別に通知を行ないますので、同封の無料クーポン券は紛失しないようお願いします。

※受診はお早めをお願いします。

問い合わせ

健康増進課健康支援担当
(東館1階、内線1166～1169)



情報やまなし

市外局番は 0553 です

☎ 市役所② 1111 牧丘支所③ 3111 三富支所④ 2121

夜間の「ホームヘルパー養成研修2級課程」

ホームヘルパーの仕事や家族の介護、地域活動をした
い人のための講習会です。

日 程 下の表のとおり

会 場 夢わーく山梨（働く婦人の家）

※介護実習・同行訪問などは各施設

受講資格 2級資格取得後、介護分野に就業できる人、
地域でボランティア活動などに参加できる人で、介護実
習のできる気力、体力のある人（市内在住、在勤者優先）

募集人員 30人（先着順）

受講料 市内在住・在勤者 37,000円

その他 42,000円

（テキスト代・実習料ほか）

※注意※

知識・技術などが習得できていない、受講態度が良好で
ないと見られるときは、修了証をお渡しできないことも
あります。

申込受付 夢わーく山梨の窓口でお申込みいただくか、
電話でお申し込みください。定員になり次第、受付を終
了します。

受付期間 7月7日(水)～9日(金)

午前8時30分～午後5時15分

申込・問い合わせ

夢わーく山梨 ☎② 3111



【平成22年度訪問介護員養成研修2級課程日程表（夜の部）】 ※講習時間の表記は「午後」を省略しています。

月日	曜日	講習時間	時間数	内 容	月日	曜日	講習時間	時間数	内 容
7・22	木	6:00～6:40	1	受 付	9・6	月	6:30～9:30	3	詳細は、開講式 当日にお渡しし ます。
		6:40～7:00		開講式	9・8	水	6:30～9:00	2.5	
		7:00～9:00		講 義	9・13	月	6:30～8:30	2	
7・26	月	6:30～9:30	3	9・16	木	6:30～8:30	2		
7・29	木	6:30～9:30	3	9・22	水	6:30～9:00	2.5		
8・2	月	6:30～9:30	3	9・27	月	6:30～8:30	2		
8・5	木	6:30～9:30	3	9・30	木	6:30～8:30	2		
8・7	土	1:00～5:00	4	10・4	月	6:30～9:30	3		
8・9	月	6:30～9:30	3	10・7	木	6:30～8:30	2		
8・12	木	6:30～8:30	2	<予備日> 10・12(火)、10・14(木)		6:30～			
8・16	月	6:30～9:30	3	10・9	土	午前9:00～ 午後5:00		実技実習と救命 講習	
8・18	水	6:30～9:30	3	10・16	土				
8・21	土	1:00～5:00	4	10・23	土				
8・23	月	6:30～9:30	3	10・30	土				
8・26	木	6:30～9:30	3	11・6	土				
8・30	月	6:30～9:30	3	12・20	月	6:30～8:30	2	講 義	
9・2	木	6:30～9:30	3			8:30～9:30	1	修了式	
9・4	土	1:00～5:00	4						

上記講義・基本介護技術演習のほか、次の実習・訪問・見学があります（日程から都合のよい日を選んで実施）。

施設介護実習（2日間実施）時間：午前8:00～午後5:00

11月 ① [8日(月)・9日(火)] ② [10日(水)・11日(木)] ③ [15日(月)・16日(火)] ④ [17日(水)・18日(木)]

⑤ [22日(月)・24日(水)] ⑥ [25日(木)・26日(金)] ⑦ [29日(月)・30日(火)]

ヘルパー同行訪問（1日）平日の午前8:00～午後5:00

11月 29日(月)・30日(火)

12月 1日(水)・2日(木)・3日(金)・6日(月)・7日(火)・8日(水)・9日(木)・10日(金)・13日(月)・14日(火)・15日(水)・16日(木)

山梨市デイサービスセンターなどのサービス提供現場の見学（1日）平日の午前8:00～午後5:00

11月 29日(月)・30日(火)

12月 1日(水)・2日(木)・3日(金)・6日(月)・7日(火)・8日(水)・9日(木)・10日(金)・13日(月)・14日(火)・15日(水)・16日(木)

※都合により日程など変更になる場合があります。

「エコ」を学べる各種教室を開催します！

市では、山梨の風土・気候など地域特性を生かした設
計や太陽光発電設備など、一般家庭から排出される二酸
化炭素の削減に結び付く住宅の提案を行なっています。

また、住宅建設の面だけでなく、緑のカーテンづくり、
家庭菜園での生ごみ利用、マイはし・マイバッグの利用
促進など、市民の意識や行動も大切な要素ととらえ、低

炭素社会につながるライフスタイルへの取り組みも推進
しています。

「やまなしエコライフ県民運動」の一環ともなるイベ
ントを年間通じて開催していきますので、市民の皆さん
のご参加をお待ちしています。

日 程	時 間	テ ー マ	対 象	定 員	内 容
7月13日(火)	午後2時～	家庭菜園教室	一般	30人	生ごみリサイクルによる肥料づくり
7月27日(火)	午後2時～	CO ₂ 削減教室	親子	30人	講演「国産・県産品を食べて！ フードマイレージ」（小学生以上）
8月 3日(火)	午後2時～	マイはしづくり教室	親子	60人	間伐材を材料としたマイはしづくり
8月17日(火)	午後2時～	ソーラークッカー教室	親子	60人	太陽熱を利用したクッキング体験

申込方法 住所・氏名・年齢・電話番号・受講したいテ
マを、電話またはファクスでお申し込みください。また、
環境課新エネルギー推進担当の窓口でもお申し込みでき
ます。

※各教室先着順となります。

参加費 無料

申込・お問い合わせ

環境課新エネルギー推進担当（西館1階、内線2133）

講座・募集

コンテナガーデン講座

今年のテーマは「夏のいろいろ」で
す。花が好きな人、お待ちしております。

日 時 7月17日(土)

午後1時30分～（受付は午後1時～）

場 所 夢わーく山梨

参加料 2,500円

※当日徴収しますので、お釣りがな
いようにお持ちください。

講 師 ガーデン甲斐 鶴田五郎さん

募集人数 30人（定員になり次第締切）

申込期間 7月5日(月)から

申込方法 夢わーく山梨の窓口でお申
込みいただくか、電話でお申し込みく
ださい。

受付時間 平日の午前8時30分～午
後5時15分

申込・問い合わせ

夢わーく山梨 ☎② 3111



第7回自然と清流・果実の里やまなし 短歌大会作品募集

応募期間 7月1日(木)～9月30日(木)（当日消印有効）

応募規定 1人2首以内（未発表作品）

応募部門とテーマ

A 一般の部（高校生以上） テーマ 自由

B 中学生の部 テーマ やまなしの自然を詠み込んだもの（風景・果物ほか）

C 小学生の部 テーマ やまなしの自然を詠み込んだもの（風景・果物ほか）

応募方法 所定の応募用紙※に必要事項を明記し郵送、または生涯学習課に
直接お持ちください。

応募先 〒405-8501（住所不要）山梨市教育委員会 生涯学習課

「短歌大会」係 行

※応募用紙は、生涯学習課窓口・各支所・各地区公民館にあります。また、
400字詰め原稿用紙でも受け付けます。原稿用紙の右半分に作品、左半
分に応募部門、氏名（ふりがな）、性別、年齢、郵便番号、住所、電話番号、
（学生は）学校名・学年を記入してください。

※応募作品の著作権は主催者に帰属し、応募作品の返却はしません。

※入賞・入選された人には、平成23年1月中旬に郵送で通知します。

※応募用紙に記入の個人情報のうち、氏名、市町村名、学校名・学年を作品
集に掲載します。ご了承ください。

審査員 三枝浩樹さん（甲斐市在住 歌誌「沃野」代表）

秋山佐和子さん（山梨市出身 歌誌「玉ゆら」主宰）

賞 山梨市長賞・山梨市議会議長賞・山梨市教育長賞・山梨市文化協会会長賞・
フルーツ山梨農業協同組合長賞・山梨市商工会長賞 ほか

表彰式 平成23年2月20日(日)開催の「平成23年やまなし生涯学習フェ
スティバル」において実施（予定）。受賞作品は生涯学習フェスティバルに
て展示し、広報やまなしに掲載予定。

【問い合わせ】 生涯学習課生涯学習担当（西館3階、内線2327）

情報やまなし

市外局番は 0553 です

☎ 市役所② 1111 牧丘支所③ 3111 三富支所④ 2121

街の駅 やまなし

☎② 7010
(水曜休館)

「街の駅やまなし」に集まれ!



7月11日(日)に、街の市フリーマーケットを「街の駅やまなし」で開催します。丹精込めた手作り品・オリジナル作品などを販売します。

当日は、「プラモデル作品展示会」「プラモデル組立教室」(無料)も開催!皆さんのご来場をお待ちしています。

「街の市フリーマーケット」の出店者募集中!

日時 7月11日(日) 午前10時~午後4時(雨天決行)

会場 街の駅やまなし(山梨市上神内川 1229-1)

出店数 ウッドデッキ 15区画(テント不可)

※出店場所(区画)は申請先着順となります。

出店料 1区画 500円(幅 2.5m × 奥行 1.8m)

販売品 家庭で不要となった日用品、手作りの品やオリジナル作品など(その場で調理する食品は不可。詳細は、お問い合わせください。)

申込期間 7月10日(土)まで(予定数に達し次第締切)

申込受付 「街の駅やまなし」窓口でお申し込みください。
※代表者の氏名・住所・電話番号・出店品目・出店場所の指定が必要です。その他、詳細はお問い合わせください。

プラモデル作品展示会

作品受付日 7月10日(土) 午前9時~午後6時

作品展示会 7月11日(日) 午前9時~午後6時

会場 街の駅やまなし 会議室A

※プラモデル作品展示会の参加・協力については、市民生活課まちづくり・協働担当までお問い合わせください。

7月といえば...七夕です!~街の駅やまなし七夕飾り~

7月11日(日)まで七夕飾りを用意します。短冊とぬり絵を準備していますので、願いを込めて笹に飾りましょう!

問い合わせ 市民生活課まちづくり・協働担当
(東館1階、内線 1145)

催し

廃食油回収キャラバン

年に一度の出前収集!市民の皆さんのご協力をよろしくお願い致します。

日時 7月3日(土)

午前10時30分~正午

会場

①イツモア山梨店駐車場

②オギノ山梨店メガネスーパー

東側駐車場

③ひうが山梨店駐車場

収集する油 ご家庭で使用済みになった天ぷら油(廃食油)と賞味期限切れの天ぷら油

収集方法 使用済み天ぷら油は、空き容器(ペットボトルなど)に入れてお持ちください。

賞味期限切れの天ぷら油は、そのままでお持ちください。

問い合わせ

環境課新エネルギー推進担当

(西館1階、内線 2135)

根津記念館 (月曜休館)

7月のイベント情報

●第1回「市民お宝展」

市民の皆さんがお持ちの自慢のお宝を展示します。

期間 7月1日(木)~8月31日(火)

●七夕飾り(協力:山梨保育園)

短冊に願いごとを書いて、根津記念館の七夕飾りに飾りませんか。

期間 7月3日(土)~7日(水)

●親子七夕飾りづくり教室

山梨市に古くから伝わる伝統的な七夕飾りを作ってみませんか。

日時 7月3日(土)

午前10時~正午

会場 青山荘和室

参加費 500円(入館料込)

定員 30人(先着順)

【問い合わせ】

生涯学習課根津記念館担当

(西館3階、内線 2322)



2010 納涼夏まつり

楽しいイベント盛りだくさん!フラダンス、太鼓も出演!

日時 8月1日(日) 午後3時~8時

会場 山梨市花かげホール、ホール

前庭

内容

①模擬店コーナー 午後3時~8時

②アニメ映画「ドラえもん」

入場無料(400人限定)

上映時間 午後3時10分~

※入場整理券を午後2時40分から配布します。

③フラダンス

午後6時30分~7時20分

④紅富士太鼓

午後7時20分~7時50分

問い合わせ

山梨市商工会牧丘三富支所

☎⑤ 2250

第53回笛吹川県下納涼花火大会&盆踊り大会

7月24日(土)

盆踊り大会

時間 午後5時(予定)

会場 JR山梨市駅前夢の実広場出発
花火打ち上げ

時間 午後7時30分(予定)

会場 万力大橋下流笛吹川河畔

※小雨決行、荒天の場合は25日(日)

★★有料観覧席シートを設けました★★

4人用シート席(縦 1.8m × 横 1.8m)

1シート料金 3,000円

※チケット購入については、山梨市商工会(☎② 0806)までお問い合わせください。

問い合わせ

山梨市花火大会実行委員会

(山梨市商工会 ☎② 0806)

または農林商工課商工労政担当

(西館2階、内線 2219)

お願い

盆踊りの行進が行なわれる午後5時30分から6時30分までの間、山梨市駅前から旧市役所庁舎までの通りは、通行止めとなる予定です。市営駐車場および近隣駐車場への出車・入車はできません。ご理解とご協力をお願いします。



お祝いの記念花火をあげませんか

■募集対象者 結婚、銀婚、金婚、出産、還暦祝(60歳)、古希(70歳)、喜寿(77歳)、傘寿(80歳)、米寿(88歳)、卒寿(90歳)、自寿(99歳)、成人、新築、入学、創立記念日、家内安全、祈願、表彰などのお祝い事があった個人、グループ、法人または団体など

■募資金額 一回 10,000円以上

■協賛席・記念品 お祝い花火の協賛者招待席券を発行、記念としてプログラムに祝事内容と名前を掲載します。

※申し込みは、7月9日(金)までは山梨市商工会

(☎② 0806)へ

7月のIT講習会

【会場】山梨市情報通信センター (旧山梨市役所庁舎となり)

講座名	対象者	日程	募集締切
WORD & EXCEL 入門講座	パソコンの基本操作はできる人	7月21日(水) 22日(木) 28日(水) 29日(木) の計4日間	【WORD&EXCEL入門講座】 午前9時30分~ 11時30分 【EXCEL基礎講座】 午後7時~9時 7月7日(水)
EXCEL 基礎講座	パソコンの基本操作はわかる人		
※表計算ソフト EXCEL の使い方を基礎から応用まで学びます。			

申込方法 ハガキ・電子メール・電子申請(やまなしくらしねっと)にて「①受講希望講座名 ②郵便番号 ③住所 ④氏名 ⑤年齢 ⑥職業 ⑦電話番号 ⑧パソコン所有の有無 ⑨操作歴」を記入し、申し込んでください。

参加者負担金 3,000円(講習会受講代として、初回講習時に集金)

※各日程とも10人程度募集。応募者多数の場合は抽選、また受講者が少ない場合は中止となることがあります。

※「山梨申請予約・ポータルサイトやまなしくらしねっと」をご利用ください。市ホームページ上にある「電子申請・申請書ダウンロード」のバナーから「やまなしくらしネット」へとリンクしています。

(HPアドレスは最終ページに掲載)。右のQRコードで、携帯電話からの申し込みもできます。

申込・問い合わせ

〒405-8501(住所不要) 山梨市役所財政課 電算システム担当(西館4階、内線 2430)

Eメールアドレス itkosyu@city.yamanashi.lg.jp



B&G 海洋センター中部ブロック交流大会の参加者を募集します！

三重県志摩市を舞台にした、さまざまな海辺の体験活動を通じて、新しい仲間と楽しい夏の思い出を作りませんか。皆さんの参加をお待ちしています。

日時 8月7日(土) 午前5時30分集合予定
8日(日) 午後6時30分解散予定

(1泊2日、集合・解散場所は山梨市役所)

場所 三重県志摩市 ともやま公園(大王町)および磯体験施設「海ほおずき」(浜島町)

参加対象 小学4年生～中学3年生

募集人員 10人(定員になり次第、締め切ります)

申込方法 参加を希望される人は、申込書に必要事項を記入の上、7月1日(木)までに、生涯学習課まで申し込んでください。

参加費 1人5,000円(経費の一部は主催者が負担します)

宿泊先 ともやま公園内「野外活動センター」

※男女別の相部屋になります。

申込・問い合わせ

生涯学習課スポーツ振興担当(西館3階、内線2333)



磯体験施設「海ほおずき」



シーカヤック体験中！

2010 やまなし子ども地球探検隊

～山口県美祿市の子どもたちと交流しよう～

山梨市の名誉市民・故小澤儀明博士の研究地である秋吉台(山口県美祿市)の子どもたちと一緒に、自然体験や仲間づくりをしながら楽しい思い出を作りましょう。

日程 8月18日(水)～8月20日(金)

内容 根津記念館見学、西沢渓谷散策、キャンプファイヤー、愛宕山少年自然の家での宿泊などを予定

参加費 5,000円(参加決定後に徴収します)

募集対象 市内小学生5・6年生 25人

募集期間 6月25日(金)～7月9日(金)(郵送の場合は必着)

※定員を超える申し込みがあった場合は、公開抽選を行います。抽選日は7月中旬を予定しています。

申込方法 申込用紙に記入の上、下記までお持ちいただくか、郵送してください。電話・ファクスでの申し込みはできません。申込用紙は、各小学校を通じて配布します。また、生涯学習課・牧丘教育事務所・三富教育事務所にもあります。

※参加決定者には、事前説明会を行ないますので、保護者も出席をお願いします。

申込・問い合わせ

〒405-8501(住所不要)

山梨市青少年県外交流事業実行委員会(生涯学習課内)

(西館3階、内線2326)



今年は、美祿市のお友達が山梨市を訪れます。みんなで歓迎しよう！



2010 ユネスコ国際子どもキャンプ参加者募集！

山梨市ユネスコ協会では、外国人を交えた宿泊生活で国際理解の精神を養い、また、自然豊かな環境のなかでの活動を通して、自然を愛する心を養うことを目的として、国際子どもキャンプを開催します。

開催日 8月14日(土)・15日(日)

開催場所 牧丘第一小学校柳平分校

募集定員 40人(小学4年生～中学生)

参加費 4,000円

※詳細は、学校を通じて配布されたチラシをご覧ください。

問い合わせ

生涯学習課生涯学習担当(西館3階、内線2326)



みんなで力をあわせてのテント張り！

食物アレルギー講演会のお知らせ

日時 7月20日(火) 午後2時15分～5時

場所 山梨市役所西館5階501会議室

講師 今井孝成先生(小児科医師)

※独立行政法人国立病院機構相模原病院・厚生労働省科学研究班主任研究者

講演 演題「食物アレルギーへの対応について(仮)」

内容 ・食物アレルギーに対する考え方
・起こってしまった場合などの対処法
・食物アレルギーで日ごろ悩んでいることの相談

参加方法 7月10日(土)までに、申込用紙を事務局までお持ちいただくか、ファクスで申し込んでください。申込用紙は、各小中学校にあります。

※質問がある人は、申込用紙の質問のところに記入ください。食物アレルギーに関すること、対応方法など何でも構いません。

主催 東山梨学校保健会

申込・問い合わせ

東山梨学校保健会

事務局 荻原(山梨南中学校)

☎@0173 FAX@9934



みんな集まれ！子どもフェスだよ！

～第11回子どもフェスティバル～

家庭、地域社会が連携して、安心して子どもを生み育てる環境づくりを推進するため、「第11回やまなし子どもフェスティバル」を開催します。

日時 8月7日(土) 午前9時30分～午後3時

場所 山梨市民会館

内容 親子歯科相談・育児相談・ベビーマッサージ・手づくりおやつを試食・おもちゃの「かえっこ」・積み木遊び・親子コンサート・消防車、パトカー展示など

※詳細については、広報やまなし8月号で発表します。

問い合わせ

福祉事務所子育て支援担当

(東館1階、内線1151・1152)



親子で仲良く、ベビーマッサージ中



毎回大人気のおもちゃの「かえっこ」

7.11 日は、

「参議院議員通常選挙」の投票日です。

【投票時間】 午前7時～午後8時

【選挙の種類】

- ◆山梨県選出議員選挙・候補者の名前を書いて投票します。
- ◆比例代表選出議員選挙・候補者の名前または政党の名称を書いて投票します。

【投票できる人】

- <年齢要件> 平成2年7月12日以前に生まれた人
- <住所要件> 平成22年3月23日以前から引き続き山梨市の住民基本台帳に登録されており、選挙人名簿に登録されている人
- ★入場券（選挙のお知らせ）については、公示日（6月24日）以降に郵送します。届くまで2～3日かかる場合があります。入場券がなくても、本人確認ができれば投票できますので、投票所へお越しください。

【期日前投票】

- <期間> 6月25日(金)～7月10日(土)〔土・日曜日を含む〕
- <期間> 午前8時30分～午後8時
- <場所> 山梨市役所西館1階／牧丘支所／三富支所

★選挙公報を新聞折り込みで配布します。市役所、各支所、各地区公民館、JA各支所などにも置きますので、ご利用ください。



投票所は、右の一覧表で
確認してください。

山梨地域	第1投票所	大野公会堂	山梨地域	第20投票所	上栗原集落集会所
	第2投票所	下神内川2区公会堂		第21投票所	後屋敷公民館
	第3投票所	上神内川4区育成会館		第22投票所※	岩手公民館
	第4投票所	上神内川6区公会堂		第23投票所※	山梨市役所牧丘支所
	第5投票所	加納岩公民館下石森分館（下石森公会堂）		第24投票所	牧丘第一小学校体育館
	第6投票所	加納岩公民館上石森分館（上石森公民館）		第25投票所	上杣口公民館
	第7投票所※	山梨北中学校体育館		第26投票所	室伏公民館
	第8投票所	七日市場公会堂		第27投票所	下平農事集会所
	第9投票所	日下部公民館下井尻分館（下井尻公民館）		第28投票所	牧丘第二小学校体育館
	第10投票所	山梨市老人健康福祉センター		第29投票所	中牧多目的集会施設
	第11投票所	北公会堂		第30投票所	中村上公民館
	第12投票所	八幡公民館		第31投票所	西保多目的集会施設
	第13投票所	旧堀之内小学校体育館		第32投票所	北原生活改善センター
	第14投票所◆	切差区公民館		第33投票所◆	塩平公民館
	第15投票所※	山梨小学校体育館		第34投票所	三富保育園
	第16投票所	山根公民館		第35投票所◆	徳和地区多目的集会所
	第17投票所	万力2区公民館		第36投票所	三富基幹集落センター
	第18投票所	一町田中公民館		第37投票所	三富公民館川浦分館（川浦公民館）
	第19投票所	日川公民館		第38投票所◆	広瀬地区集会所

※第7投票所「山梨北中学校体育館」、第15投票所「山梨小学校体育館」、第22投票所「岩手公民館」、第23投票所「市役所牧丘支所」は、前回の選挙（衆議院議員総選挙・平成21年8月30日執行）のときとは、投票所が変更されていますのでお間違のないようお願いいたします。

【注意】 次の投票区は終了時間が異なります。

- ◆第33投票区（塩平地区）・第38投票区（広瀬地区） 午後6時まで
- ◆第14投票区（切差地区）・第35投票区（徳和地区） 午後7時まで



2010.7

【問い合わせ】 山梨市選挙管理委員会（西館1階） ☎ 1111（内線2101）

広報やまなし 2010.6.22発行（通巻65号）

■発行 山梨市 〒405-8501 山梨県山梨市小原西843 ☎ 0553 22 1111（代表） FAX 0553 23 2800
 ■編集 政策秘書課広報担当 ■URL <http://www.city.yamanashi.yamanashi.jp> ■e-mail info@city.yamanashi.lg.jp

「広報やまなし」2010年8月号は7月22日発行予定です。

いつでもどこでも気軽に情報を！

山梨市ホームページモバイル版
新QRコードはこちら（H22.4.1～）

