



9月1日、市総合防災訓練が重点地区の加納岩地区で実施されました。避難場所となった加納岩小学校の校庭には、地区住民や赤十字奉仕団員、災害ボランティア、消防団員など約270人が集合。

消火器やバケツリレー、ぬらした布を使った初期消火訓練、三角巾の取り扱いや応急担架の作り方などの応急救護訓練、発電機や浄水器の取り扱いなどを、消防署員や地元消防団員の指導のもと実践しました。

広報



やまなし

10  
2010

vol.68





めざすは未来の日本代表！

## 熱く戦いました

8月21日・22日、山梨サッカースポーツ少年団と山梨ジュニアサッカースポーツ少年団の共催で、「第17回山梨市長旗争奪少年サッカー大会」が開催されました。

県内外から19チームが参加し、炎天下の下、市民小原スポーツ広場など3会場で文字どおり熱戦を繰り広げました。

1日目はリーグ戦、2日目はトーナメントで行なわれ、優勝はこては台サッカークラブ（千葉県）、準優勝はC S Cルーデンス（笛吹市）でした。



会場には楽しそうな歓声があふれていました

## バレーボールでふれあいを深めました

8月21日、市民総合体育館において、山梨市家庭婦人バレーボール連盟主催による「第10回親子ふれあいバレーボール教室」が開催されました。

この日は、バレーボールに興味のある親子、スポーツ少年団に所属する子どもなど約300人が参加。

講師には市内中学校・高校のバレーボール部顧問の先生と部員を招き、バレーボールを使っての準備運動、基本的なサーブやレシーブの仕方、アタックの打ち方などを学びました。教室の最後には、開催10回目を記念してお楽しみ抽選会も行なわれました。

参加者は、バレーボールを通じて親子・友だちとのふれあいを深めました。



種まきの後に記念撮影

## 晴風園で一緒に種まき

9月9日、ろう学校の生徒が養護老人ホームの晴風園を訪問し、入所者と大根の種まきをしました。

交流を通して児童の生活に広がりを持たせ、豊かな心を育てようと学校が企画。小学2年生4人が先生とともに訪問しました。

子どもたちは畝が作られた晴風園の畑で、入所している高齢者の皆さんに教わりながら、一粒一粒でいねいに大根の種をまきました。種まきが終わった後、入所者を代表して土橋さんが「また、水やりに遊びにきてくださいね」とあいさつをすると、生徒を代表して川合涼太君が「一緒に種まきができ嬉しい。大きな大根ができるように、水やりもがんばります」と元気に応えました。

学校では、授業や休み時間、放課後などを利用して水やりをし、11月には一緒に大根を収穫して食べる予定です。



溪谷の滝に目がくぎづけ

## 夏の思い出、自然の中での交流

8月18日～20日、山口県美祢市の小学生46人が山梨市を訪れました。

美祢市の秋吉台の研究が有名で、山梨市の名誉市民でもある故小澤儀明博士がご縁で、平成14年から始まったこの交流も今年で8回目。1年交代で訪問団による交流を続けてきました。

夏休み中の市内の小学生14人と中高生のジュニアリーダー8人も参加して、美祢市の子どもたちとともに、根津記念館の見学や西沢溪谷を散策。愛宕山少年自然の家で一緒に宿泊し、キャンプファイヤーを楽しむなど交流を深めました。

## 山梨北中男子ハンド 関東大会で3位

8月17日、山梨北中男子ハンドボール部が、第39回関東中学校ハンドボール大会の成績報告のため、市役所を訪れました。

同部は7月28日、県中学校総体で塩山中を24-23で下して優勝。8月7日から東京都で行なわれた関東大会を勝ち進み、全国大会出場を決める代表決定戦で敗れましたが、3位の好成績を収めました。

この日は15人の生徒たちが、宮本校長をはじめ、顧問の梅本先生、丸山先生とともに賞状を持って来訪。チームを代表してキャプテンの有泉弘太さん（3年）が、市長と教育長に成績を報告しました。



関東大会3位は同部にとっても31年ぶりの快挙

## まちのわだい

2010年8月～9月



## じょいそーらん県大会と源流まつり

8月21日、道の駅みとみで、恒例の「じょいそーらん山梨県大会」が開催されました。

よさこいそーらの流れをくむ鳴子踊りグループ「じょいそーらん」。今年は23チーム約400人の踊り子が集結し、息の合った踊りを披露。優勝は東京都昭島市の「じょいそーらん昭島」が勝ち取りました。

また、テレビなどで活躍中の「桜組」がゲストとして登場。「甲斐 風林火山」の演技披露もあり、会場はたいへん盛り上がりしました。

続く22日には、同会場で「笛吹川源流まつり」が催されました。まつりは、甲武信ヶ岳を分水嶺とする三筋の川、笛吹川・荒川・千曲川の上流域の、山梨市・秩父市・川上村の交流の機会として企画され、今年で5回目。

源流そば処や特産品などの出店、じょいそーらんや郷土芸能の披露、マスのつかみどりなどが行なわれ、参加者は楽しいひと時を過ごしていました。



掛け声がとってもクール！



別会場の「久度の沢釣り場」で行なわれたマスのつかみどり

## 100mを全力疾走！！



## 地区対抗だけに熱くなります！

市民の体育の祭典「第5回山梨市総合体育祭り」が、山梨南中学校などを会場として開催されました。

市内9地区から延べ2,225人の参加者が、19競技26種目で日ごろの練習の成果を競い合いました。

競技は、8月6日から29日までの間行なわれ、激戦の末、山梨地区が合併後初の総合優勝を勝ち取り、準優勝は日川地区、3位は八幡地区でした。





「地域の子どもの健全育成」「一貫指導による選手の育成」「成年選手の活動の推進」を中心に活動しています。特に、未就学から小学生までは運動神経が飛躍的に伸ばせる時期。一緒に運動してみませんか」  
 クラブ代表の村松俊哉さん

○入会金  
 (一家族につき) 3,000円

○練習場所  
 日川高校体操場  
 問い合わせ  
 アストリースポーツクラブ事務局  
 ☎(4)5324

専門の指導者が、初心者から選手まで、楽しく、無理なく懇切に指導します。  
 体操を通じ、明朗快活で健全な心身の発達を促すとともに、体操の普及と選手育成を目指します。

○年会費  
 (二人につき)  
 小中学生 3,000円  
 高校生以上 4,000円  
 ○月会費およびコース  
 下表のとおり

## アストリースポーツクラブ



### ○月会費およびコース

コース	対象	練習日・時間	練習回数	月会費
キッズコース	幼児	月～金 16:00～17:00	週1回	3,500円
ジュニアコース	小学生	土1 10:30～11:30	週2回	4,500円
		土2 16:00～17:00	週3回	5,000円

※キッズコース(水)は閉校中

上記コースのほか、競技をめざす養成・選手コースや、中学生以上で体操を楽しむためのシニアコースもあります。

### 総合型地域スポーツクラブの意義とは

クラブが身近にあれば、スポーツを楽しむことができるだけでなく、地域住民の交流の場として、家族のふれあいや青少年の健全育成、更には活力ある地域社会の形成にも大きな役割を果たすものと期待されています。

#### 子どもたちの現状

- 運動する機会の減少によって、子どもたちの体力・運動能力の低下
- スポーツをする子としない子の二極化

#### 地域や社会の現状

- 都市化現象に伴う地域社会での人間関係の希薄化
- 子どもたちに対する地域の教育力の低下
- 日常生活での運動不足による、生活習慣病などの健康不安

#### 総合型地域スポーツクラブ

- 運動能力・体力向上
- 地域教育力の再生
- 地域のスポーツ振興

●生涯学習課スポーツ振興担当(西館3階、内線2332)

# 市内の 総合型地域 スポーツクラブ を紹介します

### 総合型地域スポーツクラブとは

だれでも、いつでも、どこでも、いつまでもスポーツを楽しむことができ、地域の日常的なスポーツ活動の場として、地域住民自らが主体となって運営するスポーツクラブのことです。  
 クラブではさまざまな人たちが、その興味・関心や競技レベルを問わず、それぞれのスタイルで楽しむことができます。  
 総合型地域スポーツクラブは、平成20年7月1日現在で、創設準備中(クラブの設立に向けて準備を進めている)のクラブを含めて、2,768クラブが全国1,046の市区町村において育成されています。(文部科学省発表の資料より)  
 現在、山梨市内で設立された「総合型地域スポーツクラブ」は2団体です。

## クレスト 新体操クラブ

新体操・体操・ダンスを通して技術の向上だけでなく、子供たちの精神と身体バランスの発達とスポーツ振興を目指します。

初心者から上級者まで楽しくレッスンしていますので、気軽に参加してください。

○入会金 無料  
 ○年会費 1,000円  
 (スポーツ保険加入負担金)

○月会費およびコース  
 下表のとおり

○練習場所  
 山梨小学校体育館  
 など

#### 問い合わせ

クレスト新体操クラブ事務局  
 ☎7778 ※不在の場合が多いので、留守番電話にメッセージを残してください

### ○月会費およびコース

コース	練習回数	月会費
新体操コース	週1回	4,200円
体操コース	週1回	3,150円
ダンスコース	週1回	5,250円

左記コースのほか、競技を目指す養成・選手コースもあります。週のレッスン回数を増やせますのでお問い合わせください。



「体のさまざまな機能が発達する時期に、正しい姿勢、運動神経、柔軟性、リズム感覚、バランス感覚などが身につく運動です。ダンスは数年後には学校の科目にもなります、気軽に参加してください」

クラブ指導者の河野美香さん





# 更生保護

## って何だろう

「犯罪や非行を防止し、立ち直りを支える地域のチカラ」

裁判員制度が平成21年5月に  
始まりました。一部新聞報道に  
よると、裁判員が「判決後よく  
思い出すこと」として「被告人  
の更生について」を一番多く挙  
げています。  
皆さんは「罪を犯した人の更  
生について」「立ち直りを支え  
ることについて」どのように考  
えますか？

犯罪をした  
人の立ち直りを  
支えるなんて  
納得できない

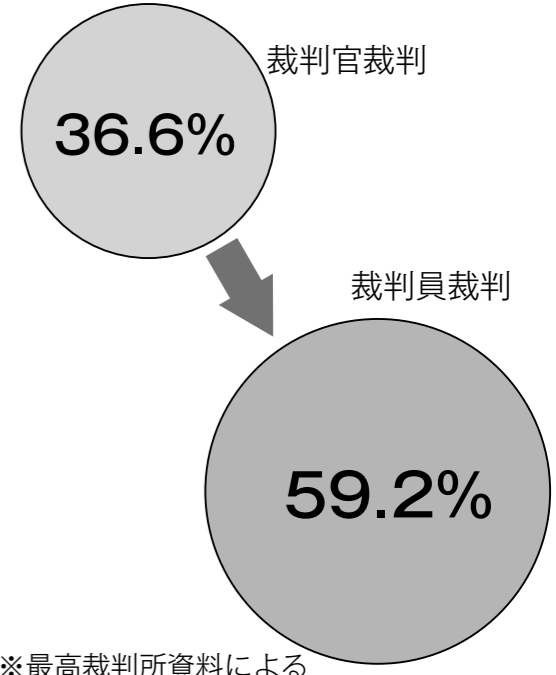
自業自得なん  
だから放っ  
ておけばいい

日本は  
犯罪者に対して  
やさすぎるん  
じゃないか

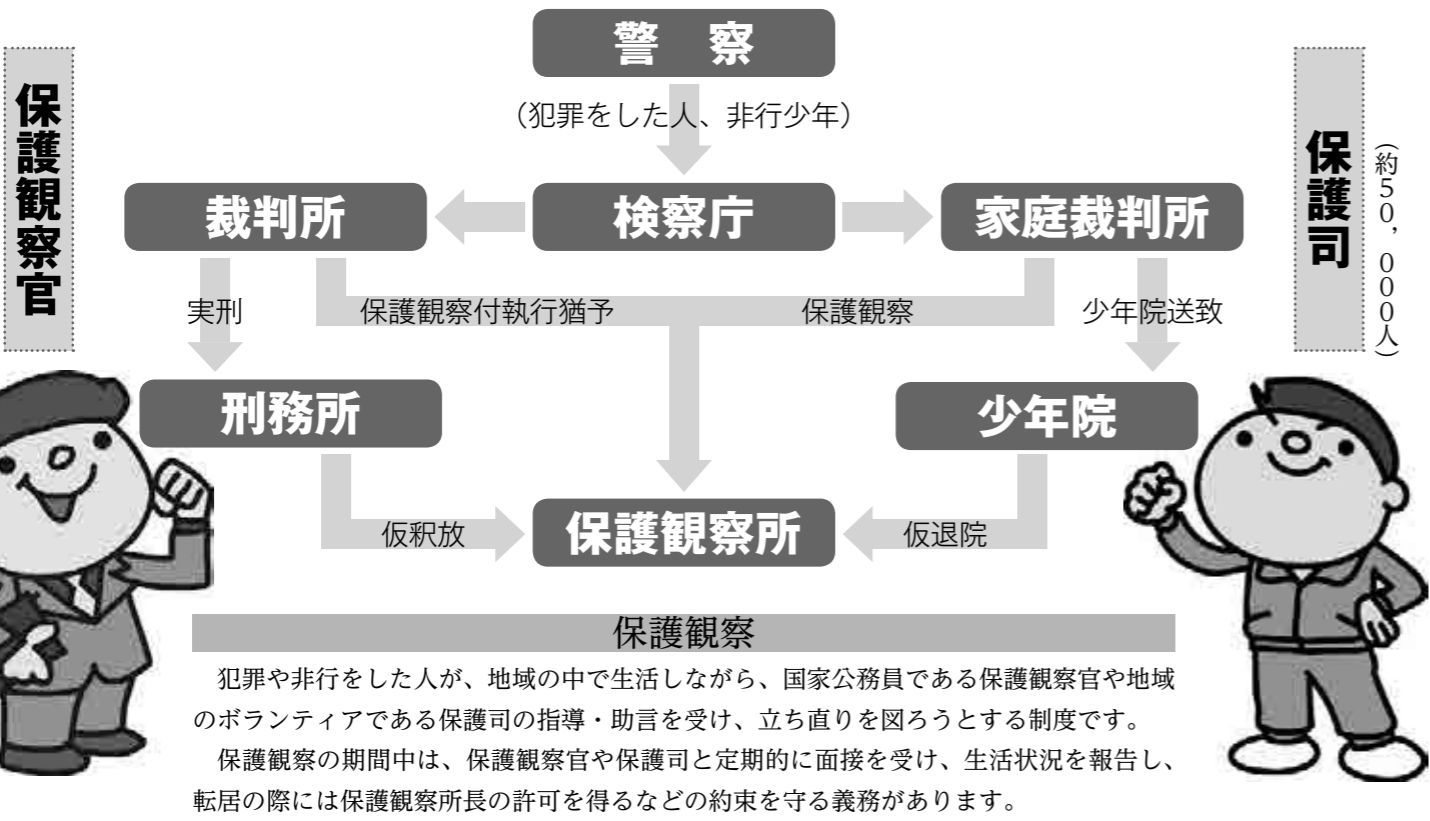
地域で生活する皆さんにも、犯罪や非行をした  
人の立ち直りについて、身近な問題としてとらえ、  
一緒に考えていただけたらと思います。  
誰か支える人がいれば、立ち直りへと歩み続け  
るチカラとなります。  
皆さんのご協力をお願いします。

●法務省保護局  
●福祉事務所 社会・長寿福祉担当  
(東館1階、内線1135)

■執行猶予付判決のうち  
保護観察が付けられる場合



裁判員裁判では、「保護観察  
付執行猶予」という判決が多く  
出されています。  
これは、法廷で被告人と向き  
合った裁判員の中に、「被告人  
ひとりではなく、社会の中でさ  
まざまな人と関わりながら、指  
導や助言を受け反省し、立ち  
直ってほしい」という声があっ  
ます。  
彼らが自らの過ちと真摯に向  
き合い、再び犯罪に手を染めな  
いよう、その立ち直りを支える  
制度が「更生保護」なのです。



**保護観察**  
犯罪や非行をした人が、地域の中で生活しながら、国家公務員である保護観察官や地域のボランティアである保護司の指導・助言を受け、立ち直りを図ろうとする制度です。  
保護観察の期間中は、保護観察官や保護司と定期的に面接を受け、生活状況を報告し、転居の際には保護観察所長の許可を得るなどの約束を守る義務があります。

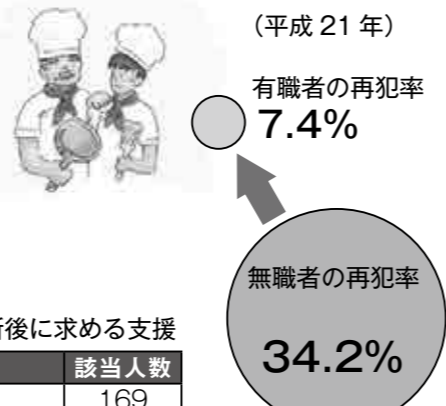
BIG BROTHERS AND SISTERS MOVEMENT  
BBS会 (約4,500人)

さまざまな問題を抱える少年と、兄や姉のような身近な存在として接しながら、少年が健全に成長できるように支援し、犯罪や非行のない地域社会の実現を目指す青年ボランティアです。



協力雇用主 (約8,500人)

保護観察中の人を、前歴にこだわらず積極的に雇用することで、その立ち直りに協力する民間の事業者です。



■更生保護施設退所後に求める支援

項目	該当人数
相談先の確保	169
安定した就労	134
技能・資格の取得	134
信用できる友人の確保	122
制度やサービスの手続き	119
家族調整	103

※東京社会福祉士会資料による

更生保護女性会 (約190,000人)

更生保護施設へのサポート活動、子育て支援活動など、幅広い活動を展開し、犯罪や非行の防止と罪を犯した人の立ち直りを支えるボランティア団体です。



更生保護施設 (全国104施設)

犯罪や非行をした人のうち、帰る場所のない人たちに対して宿泊場所や食事の提供、生活の相談、就労の支援、社会生活に適應させるための指導などを行っています。



地域の皆さんによる協力

犯罪や非行をした人の立ち直りには、多くの人の協力をいただいています。  
例えば、「社会参加活動」は、保護観察中の人を福祉施設での介護、公園での清掃活動、畑での農業体験に参加させ、社会性の発達を促すもので、福祉施設の職員や農家など、さまざまな人に関わっていただいています。





# 「耐震化建替」「耐震シエルター」に 新たな補助制度

## 山梨市では、昭和56年5月31日以前に建てられた木造個人住宅の耐震化率の向上を目的に、耐震改修に対する補助制度を運用してきましたが、これに加え、新たに耐震化建替および耐震シエルターの設置に対する補助制度を設けました。

### 補助内容

- 一般世帯：工事費用の2分の1以内（上限60万円）
- 高齢者等世帯：工事費用の3分の2以内（上限80万円）
- ※工事費用は、解体する既存木造住宅の延べ床面積に、1平方メートル当たり3万2千600円を乗じた額で算出します。
- ※高齢者等世帯とは、①65歳以上の人のみで構成される世帯、②肢体不自由による身体障害者手帳1・2級または、療育手帳Aの所有者が同居する世帯をいいます。

### ※耐震化建替事業費補助金

耐震性のない既存木造住宅を解体し、山梨市内に新たに耐震化住宅を新築する人に対し、工事費の一部を補助します。

### 補助対象

- 次のすべての要件を満たすこと。  
①市が行なう木造住宅耐震診断、またはこれと同等の診断を受診し、評点が0.7未満と診断された住宅であること。
- 建て替え後の住宅の所有者が、既存木造住宅を所有する者であること、または同居する者が所有する住宅となること。
- 固定資産税・都市計画税を滞納していない者であること。

### ※耐震シエルター設置事業費補助金

地震発生時における木造住宅の倒壊などによる圧死などを防止するため、木造住宅に対する耐震シエルター（一部屋型）の設置工事費の一部を補助します。

※耐震シエルター：住宅内に設置することにより、当該住宅が倒壊した場合でも居住者の生命を守る機能をもつ。

### 無料耐震診断受付中

山梨市では、毎年、木造住宅耐震診断を実施しており、現在、その受け付けを行なっています。

上記「耐震化建替」「耐震シエルター」補助金の利用をご検討の皆さんは、この機会にぜひ耐震診断を受けてください。

### 調査対象住宅

- 次のすべての要件を満たすこと。
  - ①昭和56年5月31日以前に建てられた住宅
  - ②木造在来工法で建てられた住宅
  - ③2階建て以下で延べ床面積300平方メートル以下の住宅（長屋および共同住宅は対象外）
  - ④自己が所有し、現在居住している住宅（複数の住宅を所有している場合は、主に居住している1棟を対象とします）
  - ⑤併用住宅については、延べ床面積の過半が住宅として使用されている住宅
- ※すでに「わが家の耐震診断」を実施した住宅は除く。

### ※申込方法など

いずれの補助金も、必ず着事前に申請・協議を行なう必要があります。すでに工事着手したものや、完成したものは申請できません。また、申請状況により、その年度の申請受付を終了する場合があります。詳しくはお問い合わせください。

## 【申込・問】都市計画課都市整備担当（西館2階・内線2243）

### 無料耐震診断受付中

山梨市では、毎年、木造住宅耐震診断を実施しており、現在、その受け付けを行なっています。

上記「耐震化建替」「耐震シエルター」補助金の利用をご検討の皆さんは、この機会にぜひ耐震診断を受けてください。

### 調査対象住宅

- 次のすべての要件を満たすこと。
  - ①昭和56年5月31日以前に建てられた住宅
  - ②木造在来工法で建てられた住宅
  - ③2階建て以下で延べ床面積300平方メートル以下の住宅（長屋および共同住宅は対象外）
  - ④自己が所有し、現在居住している住宅（複数の住宅を所有している場合は、主に居住している1棟を対象とします）
  - ⑤併用住宅については、延べ床面積の過半が住宅として使用されている住宅
- ※すでに「わが家の耐震診断」を実施した住宅は除く。

### 耐震診断実施費用 無料

申込締切 10月15日（金）  
申込方法 申込書（各提出先にあります）に必要事項を記入し、都市計画課または各支所総務担当へ提出してください。申込書は市のホームページからダウンロードすることもできます。  
診断実施時期 12月から来年1月ごろに実施し、結果は2月に出る予定です。

## 市政の動き 2010

### 消 後屋敷が5位 消防団員操法大会

9月12日、第46回山梨県消防団員操法大会が中央市の県消防学校で開催され、東山梨支部の代表として後屋敷分団が出場しました。



3か月で40回を超える練習。本当にお疲れさまでした。

競技内容は、小型ポンプを使って防火水槽から取水し、約70m前方の火点に見立てた標的に放水して、その間のタイム・動作の正確さ・指示や確認の発声のわかりやすさを競います。6月から3か月余りにわたる厳しい練習を続けてきた選手たちは、成果を十分に発揮して、素晴らしい操法を披露。残念ながら上位入賞は果たせませんでした。見事なチームワークに会場からは大きな拍手がわきあがりました。

大会に出場した後屋敷分団の選手は次のとおりです。  
○指揮者 中山崇・本間裕教

### 護 紹介します 「人権擁護委員」

市には法務局から委嘱された14人の人権擁護委員がいます。このたび、次の皆さんが委員に再任されました。

- 1番員 金井美明・佐藤亮太
- 2番員 木谷友祐・神津孝明
- 3番員 桐原一輝・新井光雄
- 吸管補助員 栗林誠治（敬称略）
- 総務課行政防犯担当（西館4階、内線2449）

人権擁護委員は、地域の皆さんが人権について関心を持ってもらい、その大切さについて広めると同時に人権に対する理解を深めてもらうためにさまざまな啓発活動を行なっています。また、あらゆる人々の人権を守るため、毎日のくらしの中で起こる人権に関する問題に対し、法務局や市役所などで人権相談を受けています。

相談は無料で秘密は厳守します。お気軽にご相談ください。  
●福祉事務所社会・長寿福祉担当（東館1階、内線1135）

### 下 下水道の普及・利用を呼びかけ

市は、「下水道の日」である9月10日、市内スーパーマーケット店頭で、下水道の役割や重要性についての理解と関心を高めてもらうと、下水道の普及と利用を呼びかける街頭キャンペーンを行ないました。市内では現在620ヘクタールの地域に下水道が整備され、約6千世帯が下水道に接続可能となっていますが、実際に利用しているのは約70.4%の世帯にとどまっています。

### 交 交通安全を誓い合いました

9月6日、全国交通安全全母の会連合会による交通安全キャラバン隊が市役所を訪れ、市長に交通安全メッセージを伝達しました。

今年の県内の飲酒運転による人身事故は、7月末現在で48件（前年同期は30件）と大幅に増加。加えて、全人身事故件数に対する人口10万人当たりの飲酒事故発生件数は、4.38と全国



飲酒運転根絶を宣言

### ●市民生活課年金・交通担当

（東館1階、内線1147）

ワースト2位にランクされました。

県交通安全全母の会連合会の岩間美穂子会長から「地域住民と一体となった交通安全対策を積極的に推進してほしい」との荒井聡内閣府特命担当相のメッセージを受け取った市長は、「市民一丸となって、目指すは交通事故ゼロ」と書かれた色紙を、岩間会長に手渡しました。

また、市では7日に市役所において秋の交通安全運動推進会議を開催しました。交通関係協力団体の会員60人が出席する中、飲酒運転を断じて許さない地域社会を築いていくことを誓い、市長から日下部警察署の清水修治署長に、飲酒運転根絶の宣言書が手渡され、参加者全員で交通安全の誓いを確認しました。

## ♥♥♥善意をありがとう♥♥♥

### 【寄付一般】

#### ▼社会福祉資金として

故雨宮まさ子様のご遺志により  
雨宮芳文 様（下神内川）… 100,000円

#### ▼晴風園へ

早川頼子 様（大野）  
…………… 2槽式洗濯機 3台  
サイクロン式掃除機 3台



# はじめよう！ もっと、エコ生活！！

～ Vol.3 ～

香奈さん、  
今度こそ  
天ぷらを作る



みなさん、こんにちは。暑い夏も終わり、もう秋ですね。秋と言えば食欲の秋。夜空を見上げれば「お月さまとお星さま」。でも最近、街が明るすぎてせっかくの月や星が見えにくくないですか？

実は、「天の川の見える街宣言」をキャッチコピーに甲府盆地の必要のない照明を消す「ライトダウン甲府バレー」という取り組みがあるんですよ！

お部屋から天の川が見えたらとっても素敵ですよ。10月9日(土)午後8時から9時の間、ちょっとだけ部屋の電気を消してみませんか。



念願の天ぷらが食べれて大満足ね♪  
一徹おじいちゃんが山から採ってきてくれた舞茸、美味しかったわ。初物を食べると75日長生きするって言うわよ！

さて、そろそろ片づけなきゃ！油は…？



ダメッ!!  
僕の学校にあるスクールバスは、天ぷら油を精製したバイオディーゼル燃料で走ってるんだよ！  
使い終わったから捨てちゃダメ。天ぷら油は、リサイクルステーションに持って行こうよ！



使い終わった天ぷら油は、別の日に料理を作るときに、再利用できれば一番いいんだが。昔は、新聞紙に油をしみこませて燃えるゴミで捨てたもんじゃ！



バイオディーゼル燃料で走るバス

## ◆進さんのエコ Point !

山梨市のリサイクルステーションには、「廃食油収集箱」と「ポリタンク」が設置してあるんだ。使い終わった天ぷら油を再利用できない場合は、しっかりとリサイクルをしよう！使い終わった天ぷら油（「廃食油」という）は、天ぷらのカスを取り除いて、次の方法でリサイクルステーションに出すんだよ。



### ★廃食油の出し方

- ① 収集箱の中のポリタンクに移し入れる（入れてきた容器は持ち帰って再利用する）。
- ② 2リットル以下のペットボトルに入れて、収集箱に入れる（必ずフタを閉めてください）。
- ③ 未開封の賞味期限の切れたものは、その容器のまま入れる。



廃食油収集箱

### ★ペットボトルでオイルポット

① ペットボトルの上から4分の1くらいのところを切り取る。② 切り取った上の部分の飲み口に玉ねぎのネットなどを輪ゴムで取り付ける。③ 飲み口が付いている方を逆さにしてはめ込んだらできあがり。④ 使い終わった油をオイルポットに移す。⑤ このまま収集箱のポリタンクに移し入れるか、ペットボトルに移して収集箱へ。



天ぷら油もリサイクルできるんだ！ちょっと手間がかかるけど、油の凝固剤も買わなくていいし、ゴミも減らせるしね。  
それに、<sup>はじめ</sup>創の学校のバスを動かすなら、お母さんががんばっちゃお



へえー、天ぷら油で車が動くななんてすごいね!?  
ねえ、おばあちゃん、生ゴミも畑にまけばリサイクルになるんでしょ？  
お父さんが「山梨市のゴミは、紙類に次いで生ゴミが多い」って言ってたし。



お料理の時に野菜の皮などは、イノシシなんか寄ってくるから、そのまま畑にまいていいよ！  
たい肥にするならコンポストを使わないと…。



コンポスト

## ◆進さんのエコ Point !

お母さん、さすがにエコハウスにはイノシシは出てこないけど…。でも、生ゴミはそのままにしておくと野良ネコやカラスが荒らすから、きちんと処理しないとダメだよ。  
山梨市には、生ゴミ処理機やコンポストを買うとき、購入費の2分の1を補助してくれる制度があるんだ！



※コンポストの補助金上限 5,000円 ※生ゴミ処理機の補助金上限 20,000円



えへへ。拾ってきちゃった…。  
飼ってもいいかなあ？



犬は生き物なんだからね。  
ちゃんと飼えるの？散歩だって毎日しなきゃいけないし、散歩のとき糞をしたら片付けられないよ。



絶対ちゃんと世話するから。ねえ、飼ってもいいでしょ!?



仕方ないなあ。じゃあ、まずは市役所に行って登録。狂犬病の予防注射も受けないとね！10月2日に「犬のしつけ教室(23ページをご覧ください)」があるから、ちゃんと勉強してくるんだよ。次号では、「香奈さん、粗大ゴミにとらめっこ」をお届けします。

## ◆天ぷら油回収キャンペーン！ 天ぷら油でカートが走る!?

使い終わった天ぷら油や賞味期限切れの油を500ml以上お持ちいただくと、無料でサーキット体験ができるイベントを開催します。

待ち時間にお楽しみいただける催しも行ないますので、ご家族揃ってお出かけください。

日時 11月6日(土) 午前10時～正午

場所 A Z山梨サーキット (フルーツ公園北側)

定員 20人 (先着順、定員になり次第締め切り)

対象者 市内在住で、普通自動車免許をお持ちの人

申込方法 電話、または直接環境課窓口までお申し込みください。



## ◆エコアイデア募集中

みなさんのご家庭で実践している「エコアイデア」を笑々さん一家のコーナーで紹介してみませんか。今月号で紹介の「ペットボトルでオイルポット」のように無理なく、楽しく、エコ生活できるエコアイデアを募集しています。みなさんからの電話・ファクスをお待ちしています。

【申込・問い合わせ】

環境課生活環境担当または新エネルギー推進担当 (西館1階、内線 2133～2135)



# 安全×安心

専門交通指導員の

## ワンポイント・アドバイス

※全席シートベルト

・チャイルドシート着用を※

県内におけるシートベルトの着用率は、平成21年度全国調査（警察庁・JAF全国調査：一般道・運転席側）の結果96.9%で、わずかながら全国平均（96.6%）を上回っていました。

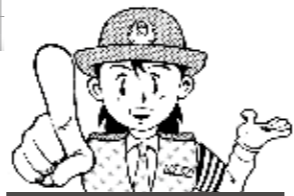
市では、定期的に調査を実施しており、平成22年8月26日、旧山梨市役所前交差点において行なった全席シートベルト着用調査の結果は次のとおりでした。

**運転席 96.4%（前回 97.8%） 助手席 80.0%（前回 86.7%）**

前回7月5日の調査時より、着用率が下がっており、また全国平均よりも下回っていました。「面倒だから」「ちょっと、そこまでだから」とシートベルトをしていない人がいますが、シートベルトは自分の身を守る命綱です。助手席、後部座席も必ずシートベルトを着用する習慣をつけてください。また、6歳未満のお子さんは、体に合ったチャイルドシートに座らせましょう。

毎月14日は「シートベルト・チャイルドシート着用推進の日」です！

【問い合わせ】 市民生活課年金・交通担当（東館1階、内線1148）



**SAFETY**



交通安全スローガン  
「運転は人に社会に思いやり」



## 「こんにちは、日下部警察署です。」

問い合わせ ☎② 0110

どろぼう捜査にご協力を！

最近、深夜に民家や店舗に入る「忍び込み」や「出店荒らし」が多発傾向にあります。また、昼間でも留守の家に入る「空き巣」が多く発生しています。

このような事件の犯人を検挙するためには、捜査に対する市民の皆さんのご理解とご協力が不可欠です。

◆どろぼうの被害に遭ったときは

○散らかされた室内などはそのまましておく

○泥（足跡）や汚れを拭いたりしない

被害に遭ったそのままの状態を警察署または最寄りの交番に通報してください。また、「被害に遭う前や被害の時間帯に見慣れない人や車を見た」といった情報がありましたら、警察にお知らせください。

日下部警察署管内交通事故発生状況（8月末日現在）

	件数（人数）	前年比
人身交通事故	203件	-21
死者	1人	-2
負傷者	239人	-56
物損交通事故	706件	+60

### APEC 首脳会議警備へのご協力を！

11月13～14日の間、神奈川県横浜市でAPEC首脳会議が開催されます。APECが開催される神奈川県に隣接することを踏まえ、山梨県内を「テロリストの潜伏場所にさせない」「爆弾原料等の供給地にさせない」ことを重点に対策を推進しています。

#### ※市民の皆さんへのお願い

▶車両盗難防止のための確実なドアロック

自動車爆弾に使われたら大変です。

▶危険な薬品、鉄砲・火薬類等の保管・管理の徹底

塩酸、硫酸、過酸化水素、尿素などは爆弾原料です。

もし、盗難に遭ったらすぐ警察に通報してください。

▶大型施設や電車内で不審物を発見した場合

触らず、ただちにお近くの係員に知らせてください。

▶期間中は大規模な交通規制が行なわれます

都内や横浜方面に車で出かける場合は、交通情報にご注意ください。

# 各種相談



ひとりで悩まない……！

相談	内容	日時・会場	申込・問い合わせ
合同行政相談	行政相談委員、人権擁護委員、民生児童委員、心配ごと相談員、消費生活相談員が相談に応じます。	10月14日(木) 午前10時～午後4時 牧丘支所	総務課 行政防災防犯担当 (西館4階、内線2447)
不動産相談	不動産全般に関する相談。	10月20日(水) 午前10時～午後3時(正午～午後1時は休み) 市役所西館2階201会議室	(社)県宅地建物取引業協会 ☎055(243)4300
結婚相談	相談は、できるだけ希望者本人が望ましい。登録希望者は、履歴書用写真(3.5cm×5cm程度)、印鑑(シャチハタ不可)を持参。	10月23日(土) 午後2時～6時(受付は5時まで) 市民会館3階控室	市民生活課 まちづくり・協働担当 (東館1階、内線1146)
パソコン困りごと相談	パソコンの操作方法に関する相談 ※講師の都合により休む場合あり。必ず事前確認を。	10月2・16・23・30日(土) 午後1時～3時 市民会館4階C会議室	生涯学習課 生涯学習担当 (西館3階、☎⑩1488)
年金相談	年金全般に関する相談。	10月14日(木) 午前9時30分～午後4時(正午～午後1時は休み) 甲州市役所	甲府年金事務所 ☎055(252)1431(代)
無料法律相談	離婚、相続、土地・建物の賃貸借、交通事故、損害賠償、消費者問題など法律に関する相談。面談のみ。 ※予約制(6人まで)。10月7日(木)から受付開始	10月22日(金) 午後1時～4時 市役所西館2階203会議室	総務課 行政防災防犯担当 (西館4階、内線2447)
特設人権相談	家族関係、いじめ、ストーカー、セクハラ、騒音、悪臭など人権に関する相談。	10月14日(木) 午前10時～午後3時 夢わーく山梨A会議室	福祉事務所 社会・長寿福祉担当 (東館1階、内線1135)
社会保険労務士無料相談	年金や健康保険、労働災害、高齢者や就職困難者などに関する助成金、緊急雇用安定助成金、解雇や賃金不払いに関すること、ほか。	10月9日(土) 午前9時～午後4時 夢わーく山梨A会議室	山梨県社会保険労務士会 峡東支部長 辻 武彦 ☎④④1089
行政書士無料相談	相続、遺産分割、遺言書、農地転用、会社法人設立、外国人の出入国在留関係、社会保険、労働保険、示談書などに関すること、ほか。	10月16日(土) 午前10時～午後4時 夢わーく山梨A会議室	山梨県行政書士会 峡東支部長 中村勝郎 ☎③③3511
法務局なんでも無料相談	不動産登記、成年後見制度、戸籍に関すること、供託に関すること、人権問題に関すること、その他法務局の所掌事務に関すること。	10月24日(日) 午前9時～午後3時30分 甲府地方法務局4階会議室 (甲府市北口1-2-19)	甲府地方法務局 ☎055(252)7153
一日合同行政相談	登記や人権、戸籍、年金、介護、雇用、賃金、道路など生活の身近な問題。	10月21日(木) 午前10時30分～午後3時 岡島ローヤル会館ゴールドルーム (甲府市丸の内・岡島百貨店8階)	総務省 山梨行政評価事務所 ☎0570(090)110
無料調停相談	交通事故損害賠償関係、土地・建物の問題、相続、夫婦・家庭内の紛争、サラ金の返済問題など。	10月2日(土) 午前10時～午後4時 岡島ローヤル会館ゴールドルーム (甲府市丸の内・岡島百貨店8階)	甲府地方裁判所 総務課庶務係 ☎055(235)1131
個別労働紛争	労働者と事業主間の紛争解決支援。情報提供、紛争調整委員によるあっせんなど。	まずは電話を	山梨労働局 総務部企画室 ☎055(225)2851

※上記以外の相談は、「山梨市暮らしのガイド2010」54～55ページをご覧ください。

やっぱり、本が好き!

### ●●●お知らせ●●●

#### 【10月のおはなし会】

- ◆乳幼児向き(チェリー).....10月5日(火)
  - ◆幼児・低学年向き(くれよん)....10月23日(土)
- いずれも時間は午前10時30分～11時

#### 【市立図書館開館時間】

- ◆午前9時～午後5時(金・土は午後6時まで)
- ★休館日は、情報カレンダーで確認してください。

♪CATV放送「お知らせ山梨」でも、図書館情報を放送しています。ぜひご覧ください。  
(放送時間は情報カレンダーに掲載)



2010年(平成22年)は「国民読書年」、10月27日(火)から11月9日(火)は「第64回読書週間」です。

また、読書週間が始まる10月27日(火)は「文字・活字文化の日」に制定されています。

活字離れ、読書離れが叫ばれている今、この機会に、読書を日々の生活の中に取り入れてみませんか。

## 足のトラブルを予防しましょう!

### ◆健康を足元から支える足とつめ

足は体の全体重を支え、体のバランスを保つために大変重要な役割を果たしています。足の健康に気を配っている人はあまり多くないのが現状です。足とつめに、傷や変形、痛みなどのトラブルがあっても「年のせいだから」「たかが痛み」などと軽く考えていると、筋力低下や転倒、骨折などを起こすことがありますので、注意が必要です。



足の傷や痛みなどを軽くみて、そのままに置くと大変なことに...

- ◆軽くみてはいけない足のトラブル
- ①足に傷や痛みなどのトラブルがある
- ②運動や外出する気力が低下する
- ③筋力の低下で転倒しやすくなる
- ④転倒による骨折が原因で寝たきりに...
- ◆足をよく見てみましょう
- ◎足にこんな変化がありませんか?
- ・一部だけ極端に色が変わっている

足やつめに気になることがある場合は、かかりつけの医師に相談しましょう。

### ◆足やつめをいたわる生活を実践しよう!

- ①毎日洗って清潔を保つ
- ②つめを切る
- ③足をマッサージする
- ④自分の足に合った靴を選ぶ

「洗う」「切る」「いたわる」「靴選び」この4点を実践して、大切な足の健康を守りましょう。

毎日の入浴のときに、足をしっかり洗う習慣をつけましょう!



## 口腔ケア教室～口腔体操～ 10月

会場	開催日	時間
八幡公民館	29日(金)	13:30～15:00
岩手公民館	19日(火)	13:30～15:00
牧丘町コミュニティセンター(旧牧丘町保健センター)	20日(水)	13:30～15:00

**【もの忘れ相談】**  
認知症の早期発見・予防、支援方法を専門医などが助言します。  
日時 10月7日(木)・28日(木)  
※事前に予約が必要です。  
申込・☎ 地域包括支援センター  
(東館1階、介護保険課介護予防担当内) ☎0294  
**【いきいき元気あつぷタイム】**  
健康などに関する話や体操をCATVにて毎日放映しています。  
チャンネル アナログ:5チャンネル  
デジタル:112チャンネル  
放映時間 午前10時30分～午後3時～(毎回20分)

## 地域元気あつぷ教室 10月

会場	開催日	時間
加納岩公民館	12日(火)・26日(火)	10:00～11:30
老人健康福祉センター	6日(水)・20日(水)	13:30～15:00
日下部公民館	15日(金)・29日(金)	13:30～15:00
後屋敷公民館	12日(火)・26日(火)	13:30～15:00
日川公民館	13日(水)	13:00～14:30
	28日(水)	13:30～15:00
山梨公民館	6日(水)・20日(水)	14:00～15:00
水口高齢者ふれあいプラザ	20日(水)	10:00～11:30
北区公会堂	22日(金)	13:30～15:00
岩手公民館	1日(金)・15日(金)	13:30～15:00
	29日(金)	
牧丘町コミュニティセンター(旧牧丘町保健センター)	13日(水)・27日(水)	13:30～15:00
大室公民館	20日(水)	10:00～11:30
室伏公民館	8日(金)	13:30～15:00
久保公民館	22日(金)	13:30～15:00
西保公民館	14日(木)・28日(木)	13:15～14:30
上道公民館	21日(水)	13:15～14:30
三富基幹集落センター	21日(水)	10:00～11:30

## おすすめ新着図書



### ■一般書

『宇宙主夫日記  
—妻と娘と夢を追いかけて!—』  
山崎 大地:著



二人の出会いから結婚までは、まるで映画を見ているようなロマンティックな展開だが、結婚後、著者は管制官の夢をいったん我慢して家族のために奔走する。宇宙飛行士の妻を支え、育児と介護に追われ続けた「宇宙飛行士の家族」の物語。

### ■児童書

『もりのおとぶくろ』  
わたり むつこ:作  
でくね いく:絵



「もりのおとをおばあちゃんにあげたいね」けがをしたおばあちゃんを元気づけようと、森の音を探しに出掛けた子うさぎたち。風の音、水の音、はっぱのおはなし、こたりのうた。せっかく見つけたのに、どうやって持って帰ろう?

柔らかくて心地よい彩りの絵をみていると、今にも森の音が聞こえてきそうな絵本。

## 主な新着図書



日本の小説	
浅草のおんな	伊集院 静
とまどい関ヶ原	岩井三四二
ほら吹き茂平	宇江佐真理
原稿零枚日記	小川 洋子
シューマンの指	奥泉 光
ひそやかな花園	角田 光代
いろあわせ	梶 よう子
引かれ者でござい	志水 辰夫
リア家の人々	橋本 治
炎天の雪①②	諸田 玲子
儲けすぎた男 小説・安田善次郎	渡辺 房男
文学・エッセイ・手記・外国の小説など	
土曜日は灰色の馬	恩田 陸
プロムナード	道尾 秀介
君よわが妻よ	石田 光治
楽しい私の家	孔 枝泳
奪い尽くされ、焼き尽くされ	ウェルズ・タワー
その他・一般	
伝える力	池上 彰
身の回りの有害物質徹底ガイド	バット・トーマス
旅して見つけて、我が家の定番になった地方ごはん	渡辺あきこ
日本と世界の愛犬図鑑 2010	藤原尚太郎
風にそよぐ墓標	門田 隆将



# 情報やまなし

市外局番は 0553 です

☎ 市役所② 1111 牧丘支所③ 3111 三富支所④ 2121

## みんなの 掲示板



### 10月1日(金)は 国勢調査の日です!



- ☀ 調査票の記入は、10月1日現在でお願いします。
- ☀ 調査票の記入と回収にご協力をお願いします。

- 9月23日から、国勢調査員が各世帯を訪問して調査票をお配りしています。
- 記入が済んだ調査票は、封筒に入れて封をし、調査員に提出していただくか、市財政課まで郵送してください。



問い合わせ 財政課経営管理担当 (西館4階、内線 2427)

#### 有価物回収事業にご協力をお願いします

山梨南中学校では、今年度も有価物の回収事業を実施します。地域の皆様のご協力をお願いします。

日時 10月23日(土) 午前8時30分～ (雨天の場合は24日(日)に延期)  
取扱品目 新聞紙、チラシ、雑誌、ダンボール、牛乳パック

排出方法 品目別に分け、ひもなどで縛り、当日午前8時30分までに各家庭の道路沿いなど、目のつきやすい場所に出してください。後援会役員・PTA 役員・生徒が、回収に伺います。  
※矢坪地区は、矢坪共選所前を出してください。

問い合わせ  
山梨市立山梨南中学校 ☎② 0173 (担当：反田)

#### 戸籍の附票保存年限終了のお知らせ

旧山梨市と旧三富村では、平成17年10月に戸籍を電算化し、戸籍の附票も改製しています。

改製した戸籍の附票の保存期間は、平成22年10月22日で終了し、これ以降は改製前の附票(電算化以前の縦書きの附票)は交付することができなくなります。

車検証や登記の住所変更手続きなど、平成17年10月以前の住所異動

の履歴が必要な人は、お早めに申請をお願いします。

なお、旧牧丘町では平成14年に戸籍を電算化しているため、平成14年以前の附票はすでに交付できなくなっています。詳細については、お問い合わせください。

問い合わせ  
市民生活課市民担当  
(東館1階、内線 1142・1143)  
牧丘支所住民生活担当 (内線 145)  
三富支所住民生活担当 (内線 317)

オータムジャンボ史上最高額  
2億5,000万円!

9/27  
日発売

売り切れ次第発売終了! 1枚300円



#### 第27回 健康まつり

～「明るい家庭は健康から」～

日時 10月16日(土) 午後1時～4時  
会場 加納岩総合病院および日下部記念病院  
内容 専門医による何でも相談(無料)、「高血圧」についての医学講演、おまつり広場など  
主催 医療法人財団加納岩  
問い合わせ 加納岩総合病院 庶務課 ☎② 2511

#### 笑顔で奏でる心の輪 ～おもいやりを響かそう～

内容 第1部 フォーラム  
第2部 音楽フェスタ  
日時 10月30日(土)  
第1部 午後1時～2時15分  
第2部 午後2時30分～4時30分  
会場 市民会館 ホール  
対象 一般  
主催 (社)山梨青年会議所  
共催 (福)山梨県共同募金会山梨市支会  
問い合わせ 吉原 誠 ☎ 090-5209-1507



#### 地域ささえあい研修会 in 山梨市

地域で人と人が、ささえあい、助け合う仕組みづくりについて一緒に考えましょう。

日時 10月23日(土)午前10時～午後3時30分  
会場 街の駅やまなし 会議室A・B  
内容 実践発表、ワークショップ  
対象 ささえあい助け合いに関心のある個人およびボランティアグループのメンバー  
定員 80人 (先着順、定員になり次第締め切り)  
参加料 500円 (資料代)  
主催 財団法人さわやか福祉財団  
申込・☎ 地域ささえあい虹の会 塚田好子 ☎③ 3390

#### 信友会文化講演会 ～「笑点」でお馴染みの 三遊亭好楽師匠来たる～

日時 11月5日(金)  
開場：午後6時  
開演：午後6時30分  
会場 市民会館 ホール  
講師 三遊亭 好楽さん  
演題 「笑いのある人生」  
入場料 無料  
主催 甲府信用金庫信友会  
※講演会では、ビデオ・カメラ・携帯電話などでの写真撮影および録音、携帯電話の使用はご遠慮ください。  
問い合わせ 甲府信用金庫加納岩支店 ☎② 2331



#### ＊みんなの掲示板への掲載について

主に市民の皆さんが中心に活動しているグループなどが主催するイベントやグループ活動、市内で活動しているグループの会員募集を紹介しています。お知らせしたいことがありましたら、ぜひ、ご利用ください。

【問い合わせ】政策秘書課広聴広報担当 (西館4階、内線 2417・2418)



## 試してみてくださいね！食育レシピ Vol. 3

スライス玉ねぎの明太子和え

材 料 (4人分)

- ・玉ねぎ 大1個
- ・明太子 1/2腹 (50g)
- ・レモン汁 小さじ1
- ・サラダ油 小さじ1
- ・大葉 2~3枚
- ・酒 小さじ1/2



作り方

- ①玉ねぎは、皮をむいて包丁またはスライサーで薄切りにし、1~2分ほど冷水につけてから水を切る。
- ②明太子は、皮目に包丁で切り込みを入れて中身をしごきだし、酒・サラダ油・レモン汁を加えて混ぜ、①と大葉を加えて混ぜる。

(このレシピは八幡地区の食改のみなさんより)

問い合わせ

健康増進課健康支援担当 (東館1階、内線1166~1169)

## 介護・福祉

### 成年後見制度についての講演会のお知らせ

成年後見制度とは、認知症や知的障害、精神障害などにより、判断能力が不十分な人の、生活や財産を守る制度です。

障害者の親亡き後を心配される人、後見人は何をしてくれる人なのかなど、成年後見制度について詳しく知りたい人は、ぜひご参加ください。

併せて、「山梨市障害者自立支援協議会」についてもお話しします。

日 時 10月18日(月) 午前10時~正午  
会 場 市役所 西館5階501会議室

講 師 司法書士 河島右文さん

(リーガルサポート山梨支部)

問い合わせ

福祉事務所障害福祉担当

(東館1階、内線1137)

## くらし

### 2011年版 山梨県民手帳予約受付中!

サイズ 82ミリ×145ミリ

表紙 ワイン色のレザー調

内 容 日記、郷土自慢、山梨県主要指標、暮らしの相談窓口など

販売価格 500円

(差込用住所録 別売80円)

申込方法・期限 10月15日(金)までに、電話でお申し込みください。

受取方法 11月17日(木)から、財政課・牧丘支所・三富支所で現金と引き換えでお渡しします。

申込・問い合わせ

財政課経営管理担当

(西館4階、内線2427)

### 重度心身障害者医療費助成制度の更新申請のお知らせ

この制度は、重度心身障害者に対する医療費の助成制度です。県内医療機関において、保険証と受給資格者証の提示により、保険診療の自己負担分が医療機関窓口で無料となります(例外あり)。

受給者証の有効期間は、原則として10月31日までとなっています。受給資格者は、年に1回は資格者証更新の手続きが必要となりますので、10月1日(金)から15日(金)までの間に、更新申請を行ってください。

この期間中に申請されないと、受給資格が取り消しとなることがあります。また、対象者でありながら、この制度を利用していない人、該当すると思われる人は、お気軽にお問い合わせください。

受給資格 山梨市に住所があり、次に該当する人

- ・身体障害者手帳1~3級所持者
- ・療育手帳A判定所持者
- ・精神障害者保健福祉手帳1~2級
- ・障害基礎年金証書1~2級所持者
- ・特別児童扶養手当受給対象児童

※上記の要件を満たしていても、所得制限

により非該当になる場合があります。

申請方法 9月下旬に申請書類を郵送しますので、記入の上、福祉事務所障害福祉担当に提出してください。

申請期間 10月1日(金)~15日(金)

問い合わせ 福祉事務所障害福祉担当 (東館1階、内線1139)



### 消費生活相談日を開設

日 時 10月25日(月)

午前10時~午後4時

会 場 市役所西館2階203会議室

相談内容 消費者の苦情相談や契約トラブル、クーリングオフなどのアドバイスなど

対応者 消費生活相談員

※お急ぎの方は、山梨県県民生活センターにご相談ください。

・消費生活の相談

☎055-235-8455

・上記以外の相談

☎055-223-1366

問い合わせ

農林商工課商工労政担当

(西館2階、内線2218・2219)

## お知らせ

### 全国都市交通特性調査にご協力ください

国土交通省では、全国の都市交通の特性や経年変化を把握するため、全国70市60町村と協力して、人の動きに関する交通実態調査を実施します。

10月から11月ごろ、市内から無作為に抽出したご家庭に調査票を郵送しますので、ご協力をお願いします。

調査主体 国土交通省関東地方整備局企画部広域計画課

問い合わせ

全国都市交通特性調査実施本部

☎0120-624-620 (フリーダイヤル)

### 成人式を迎える皆さんへ

市では、成人となる皆さんの前途を祝福するために、平成23年山梨市成人式を開催します。

開催日 平成23年1月9日(日)

受付 午後0時30分~

式典 午後1時~

会場 市民会館ホール

該当者 平成2年4月2日~平成3年4月1日までに生まれた人

※「進学・就職の関係で市内に住所がないが、市の成人式に出席したい」という人は、11月15日(月)までに生涯学習課に申し込んでください。

申込・問い合わせ

生涯学習課生涯学習担当

(西館3階、内線2326)

## 水道課から漏水修理に関するお知らせです!

道路に埋設されている配水管から分岐し、引き込まれた給水管や分水栓、蛇口などの器具を総称して「給水装置」と呼び、これらは所有者の財産となります。

現在、給水装置工事において、水道メーターおよび止水栓を、道路などの公共用地からおおむね1m以内に設置するように指導し、維持管理の区分を道路については市水道課、個人所有地については利用者として扱っています(図1)。

しかし、過去に設置した給水装置については、個人所有地の奥に水道メーターおよび止水栓を設置しているケースが見受けられます。

このような場合、水道メーターから道路側の漏水については、水道メーターに反映されないこともあり、漏れたまま放置されやすい状況にあります。

そこで、市水道課では水資源の有効活用と管理区分の明確化のため、水道メーターから道路側の漏水修理について、次のとおり取り扱うこととしました(図2)。

※現状、水道メーターおよび止水栓が個人所有地奥にある場合で、水道メーターから道路側の漏水は、以下の条件にて市水道課の負担で修理します。

1. 漏水修理に合わせ、水道メーターおよび止水栓の位置を、道路からおおむね1mの位置に移設します。移設に伴い、メーターボックス・止水栓などの取り替えの必要がある場合は、資材費のみ利用者負担となります。
2. コンクリート舗装などの復旧については、漏水修理の影響範囲は市水道課の負担とし、水道メーター移設にかかわる舗装復旧については、利用者負担となります。

図1 個人所有地

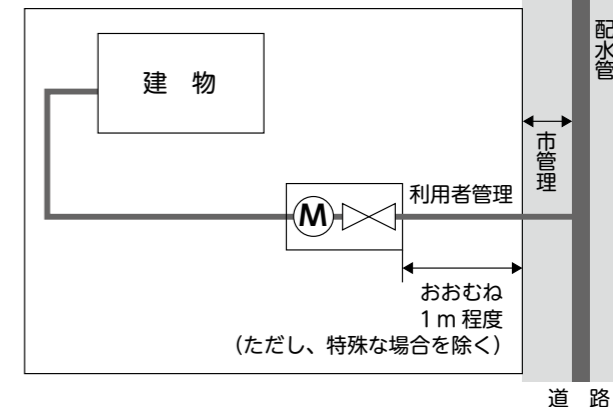
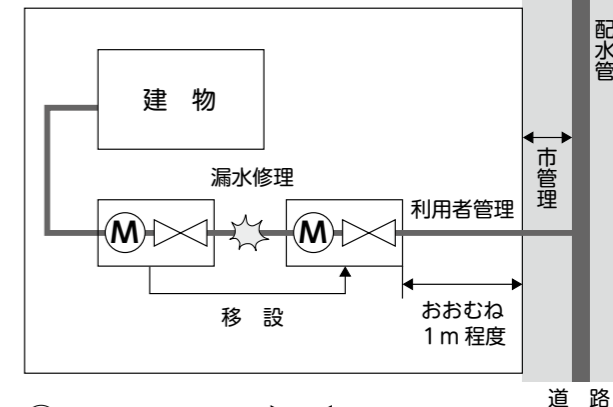


図2 個人所有地(メーターが敷地奥にある場合)



Ⓜ 水道メーター X 止水栓

※水道メーターおよび止水栓移設後の維持管理については、道路を市水道課、個人所有地を利用者が行なうものとします(図1)。

問い合わせ

水道課管理担当 (西館1階、内線2116・2117)



# 情報やまなし

市外局番は 0553 です

☎ 市役所<sup>22</sup> 1111 牧丘支所<sup>35</sup> 3111 三富支所<sup>39</sup> 2121

## 将来受け取る年金額を増やす方法（付加年金）をご存知ですか？

第1号被保険者・任意加入被保険者は、希望により利用できます。月々の定額保険料（15,100円：平成22年度）に付加保険料（月額400円）をプラスして納付すると、老齢基礎年金に付加年金が上乗せされて受け取ることができます。

### 付加年金（年金受取額）の計算式：200円×付加保険料納付済月数

（例）付加保険料を10年間納付し、65歳から年金受給した場合  
（納付額）……………400円×10年（120月）=48,000円  
（付加年金受取額）…200円×10年（120月）=24,000円（年額）

◎付加年金を2年間受給すると、納付した付加年金保険料総額と同額となり、その後も引き続き付加年金を受給できるため、大変お得です。

※付加年金は、老齢基礎年金と併せて受給できる終身年金です。

※定額のため、物価スライド（増額・減額）はなく、老齢基礎年金と合わせて受給できます。

※支払った保険料は、全額社会保険料控除となります。

※付加保険料は、納付期限（翌月末日）を過ぎると納付できません。

（納付書により、定額保険料と付加保険料を合算で納付する人は特に注意してください）

※国民年金第3号被保険者の人、国民年金基金に加入している人および免除申請を受けている人は、付加年金に加入することはできません。

問い合わせ 市民生活課年金・交通担当（東館1階、内線1148）

牧丘支所住民生活担当（内線144・145）

三富支所住民生活担当（内線317）

## 無料クーポン券を使用しての子宮がん・乳がん検診は受診しましたか？

市では、今年度も「女性特有のがん検診推進事業」を実施しています。すでに、対象となる人に無料クーポン券・受診票・検診手帳を送付しましたので、早めにご検診を受診してください。

対象となる人で、まだ通知が届いていない人は、健康増進課までお問い合わせください。

対象者 子宮頸がん検診：前年度に20・25・30・35・40歳になった人

乳がん検診：前年度に40・45・50・55・60歳になった人

※前年度＝平成21年4月2日～平成22年4月1日

有効期間 平成23年3月31日まで

使用方法 受診時に無料クーポン券を検診機関窓口へ必ず提出してください。

※市外へ転出した場合受診できません。転出先の市町村で交換になります。

※市の人間ドックを申し込む予定の方は、別に通知を行ないますので、無料クーポン券は紛失しないようにお願いします。

問い合わせ 健康増進課健康支援担当（東館1階、内線1166～1169）

## 健康

### インフルエンザ予防接種に関するお知らせ

#### 1. 高齢者インフルエンザ予防接種

今年度は、従来の季節性インフルエンザと新型インフルエンザの両方に対応する3価ワクチンの予防接種です。

対象者

①予防接種の当日に満65歳以上の人

②予防接種の当日に満60歳から64歳の人で、心臓・腎臓・呼吸器またはヒト免疫不全ウイルスによる免疫の機能に障害がある人（身体障害者手帳1級所持者）で、予防接種が必要な人（該当者には追って通知）

※ただし、接種を受ける法律上の義務はなく、自らの意思で接種を希望する場合に限り、接種ができます。

実施期間・回数

10月1日～平成23年1月31日までの間に1人1回（期間厳守）

助成金額 1人につき、2,000円を市で助成します

接種医療機関 市内の医療機関へ予約の上、体調の良いときに受けてください。市外の医療機関を希望する場合は、健康増進課までお問い合わせください。

持ち物 保険証・診察券・自己負担金

※過去にインフルエンザの予防接種を受けてアレルギー反応を起こしたことのある人、慢性の病気で治療を受けている人は、必ずかかりつけの医師と相談してください。

#### 2. 新型インフルエンザ予防接種

国は、新型インフルエンザについて、引き続き再流行への警戒のため、今年度も、新型インフルエンザの予防接種を実施することとしました。

今年度の新型インフルエンザワクチンは、従来の季節性インフルエンザに新型インフルエンザを加えた3価ワクチンとなります。

●個人が希望して受ける任意接種です

ので、接種を希望する人は、かかりつけの医師へ相談してください。

●今年度は、優先的に接種する対象者は定めません。

●市では、生活保護世帯や市町村民税非課税世帯（世帯全員が非課税の場合）の人の費用助成を行いません。※詳しい内容については、健康増進課までお問い合わせください。

問い合わせ

健康増進課健康支援担当

（東館1階、内線1166～1169）

### 山梨大学公開講座

テーマ 「子宮頸がんのことをもっと知りたい！ー子宮頸がんの検診と予防接種ー」

日時 10月16日(土)

午後1時30分～4時30分

会場 山梨大学医学部キャンパス

臨床講義棟 大講義室

受講料 無料

募集期間 10月7日(木)まで（午前8時30分～午後5時、平日のみ受付）

募集人員 150人（先着順）

申込方法 次のいずれかの方法でお申し込みください。

①山梨大学医学部キャンパス学務課窓口で、直接申し込み

②氏名・住所・電話番号を明記して、郵送または電子メールで申し込み

※電子メールの場合は、題名に「公開講座申込」と記入してください。

申込・問い合わせ

〒409-3898 中央市下河東1110

山梨大学学務課公開講座担当

☎055-273-9346 FAX055-273-6742

(kokaikoza-ml@yamanashi.ac.jp)

### 平成22年度人間ドック申込受付中

対象者 市税完納者で、市国民健康保険に加入している40歳から74歳の人（昭和11年4月1日～昭和46年

3月31日生）

定員 80人（先着順）

申込期間 10月1日(金)～21日(木)

（定員になり次第受付終了）

申込方法 官製はがき、または封書に記入例のように記入し、郵送してください（1人につき1枚）。

記入例

<<ハガキの裏面>> ①郵便番号・住所 ②申込者氏名（ふりがな） ③生年月日 ④性別 ⑤電話番号 ⑥保険証の記号番号 (〇〇〇〇-〇〇〇〇) ⑦受診予定日	<<ハガキの表面>> 50 405-8501 山梨市役所 健康増進課 行 人間ドック申込 (↑朱書き)
--	--

負担金 受診時に直接医療機関にお支払ください。

男性 18,700円 女性 20,950円

受診期間 11月1日(月)から平成23年2月28日(月)まで

発送予定日 10月下旬を予定

申込・問い合わせ

健康増進課健康企画担当

（東館1階、内線1164・1165）

## やまなし溪谷ウォークに参加しませんか！

三富地域の雄大な溪谷美を堪能しながら、ウォーキングで健康な体づくりができるイベントを企画しました。いずれのコースも健康チェックを実施します。

市役所・各支所から現地までの送迎バスを出しますので、紅葉を見ながら市内の特徴ある2つの溪谷を訪ねてみませんか。

日時・コース 下記の2コース（雨天の場合は中止）

対象者 市内在住者

参加料 無料

保険 市で加入します

持ち物 飲料水・タオル・帽子・

防寒着・保険証（写し）・弁当・

ウォーキングシューズ・レジャー

シート・雨具（カッパ）など



### ①西沢溪谷森林セラピーウォーキング！ 10月6日(水) 午前8時40分 山梨市役所東館正面玄関前集合

平成19年3月に森林セラピー基地に認定を受けた紅葉の西沢溪谷で、森林セラピーを体験しながらウォーキング。これであなたの心も体もリフレッシュ！

本庁受付 → 出発 → 牧丘支所 → 三富支所 → 西沢溪谷入口到着 スタート → 溪谷一周  
午前8:40 午前9:00（バス） 午前9:20 午前9:40 午前10:00（徒歩）

西沢溪谷入口出発 → 三富支所 → 牧丘支所 → 山梨市役所到着

午後3:00（バス） 午後3:20 午後3:40 午後4:00

### ②紅葉の徳和溪谷ウォーキング！ 10月17日(日) 午前8時40分 山梨市役所東館正面玄関前集合

恵林寺開山の夢窓国師が修行したという徳和溪谷をウォーキング。徳和川沿いの紅葉も堪能しましょう！

本庁受付 → 出発 → 牧丘支所 → 三富支所 → 徳和公園到着 スタート → 吉祥寺見学 →  
午前8:40 午前9:00（バス） 午前9:20 午前9:40 午前10:00（徒歩）

乾徳山登山口…夢窓の滝…乾徳山登山口 → 徳和公園出発 → 牧丘支所（三富支所へ送迎） → 山梨市役所到着  
午後2:00（バス） 午後2:10 午後2:30

申込期限・定員 ①西沢溪谷森林セラピーウォーキング：10月4日(月) 定員25人

②紅葉の徳和溪谷ウォーキング：10月14日(木) 定員25人

申込・問い合わせ 健康増進課健康企画担当・健康支援担当（東館1階、内線1164～1169）





# 情報やまなし

市外局番は 0553 です

☎ 市役所<sup>22</sup> 1111 牧丘支所<sup>35</sup> 3111 三富支所<sup>39</sup> 2121

## 講座・募集

### 運動の秋 生涯学習課スポーツ教室 !!

#### 1. 18歳以上対象の水泳教室

今まで泳げなかった人、もう少し上手になりたい人、この機会に泳げるようになりませんか？

日時 10月15日(金)・19日(火)・22日(金)・26日(火)・29日(金)、11月2日(火)・5日(金)・9日(火) (計8回)

いずれも午後7時～午後8時15分  
会場 市屋内温水プール

対象 18歳以上の市内在住・在勤者  
定員

①初心者コース：15人  
(ほとんど泳げない人コース)

②レベルアップコース：15人  
(泳げる人で、クロールができることを目標とするコース)

参加料 1人3,000円(利用料金含む)  
申込期間 9月27日(月)～10月15日(金)  
(定員になり次第受付終了)

#### 2. 卓球・ラージボール卓球教室

運動の秋到来！楽しみながら、さわやかな汗を流しましょう。

日時 10月21日(木)・28日(木)、11月9日(火)・11日(木)・18日(木)・25日(木) (計6回) いずれも午後7時30分～午後9時30分

会場 市民総合体育館アリーナ  
対象 市内在住・在勤者

(小学生以上 ただし、保護者同伴)  
定員 いずれも20人

参加料 1人500円  
申込期間 10月1日(金)～21日(木)  
(定員になり次第受付終了)

#### 3. ルーシーダットン教室

誰でも簡単にできるタイ式健康法！  
下半身やお腹周りがスッキリ！！

日時 10月23日(土)・30日(土)、11月6日(土)・20日(土)、12月4日(土)・11日(土) (計6回) いずれも午後7時

30分～午後8時30分

会場 市民総合体育館会議室

対象 18歳以上の市内在住・在勤者

定員 20人

参加料 1人3,000円

申込期間 10月1日(金)～22日(金)

(定員になり次第受付終了)

※各教室の詳細については、申込時  
要項をお渡しします。

#### 申込・問い合わせ

生涯学習課スポーツ振興担当

(西館3階、内線2332・2333)

### 犬のしつけ方教室

犬のしつけなどにお困りの人やこれから犬を飼おうとしている人は、ぜひご参加ください

日時 10月2日(土) 午後2時～  
(受付：午後1時30分～)

会場 市民会館4階大会議室

講師 株式会社オールドッグセンター 藤井聡さん

※当日、犬を連れてのご参加はできません。あらかじめご了承ください。

#### 問い合わせ

環境課生活環境担当

(西館1階、内線2135)

### 第二創業塾 6次産業化連携セミナー

日時 10月17日(日)・24日(日)・31日(日) 午後1時～5時 (計3回)

会場 夢わーく山梨3階D会議室

講義内容  
17日 「地域食と農ビジネス」成功のための基本

24日 「地域の食と農ビジネス」のストーリーを作る

31日 販路開拓～お客様まで辿り着くしくみを作る

定員 10人 (先着順、定員になり次第受付終了)

受講料 5,000円 (テキスト・資料代

を含む全3日間の総額)

申込期限 10月8日(金)まで

#### 申込・問い合わせ

山梨市商工会指導課 ☎<sup>22</sup> 0806

### 野生のキノコ鑑定会

日時 10月8日(金)

午前10時～午後1時

会場 杜の交流館 (峡東森林組合)

内容 講習会、キノコ鑑定会 (持ち込み可)、地元産生しいたけ直売

講師 山梨県森林総合研究所 部長 柴田尚さん (『山梨のきのこ』著者)

受講料・鑑定料 無料 (事前予約不要)

#### 問い合わせ

峡東林務環境事務所森づくり推進課  
林業自然保護担当 ☎<sup>22</sup> 2721

### 旅行のための中国語教室

日常でよく使う中国語や旅行に役立つ中国語の会話を学びます。

中国の時事・習慣・中国旅行に関することも盛り込んでいきます。

レベル 初心者向け

日時 10月18日(月)・20日(水)・25日(月)・27日(水) いずれも午後7時30分～9時 (全4回)

会場 夢わーく山梨

講師 武藤芳華さん (市内在住)

平山洋美さん (県総合教育センター)

受講料 無料

募集人数 20人 (全日程参加できる人)

申込方法 電話または市民生活課窓口まで、直接お申し込みください。

※右のQRコード

で、携帯電話からお申し込みも

できますので、ご利用ください。

申込・問い合わせ  
市民生活課まちづくり・協働担当

(東館1階、内線1146)



### エコハウス勉強会

テーマ 家づくりの原点/呼吸する健康な家をどのように作るか

日時 10月30日(土) 午後2時～

会場 街の駅やまなし会議室A・B

対象 建築・設計関係者、一般の人

定員 50人 (先着順)

参加料 無料

講師 丸谷博男さん

申込方法 住所・氏名・年齢・電話番号を、電話またはファクスでお申し込みください。環境課の窓口でもお申し込みできます。

申込・問い合わせ  
環境課新エネルギー推進担当

(西館1階、内線2135、FAX<sup>22</sup> 2800)

### 平成22年度下水道排水設備 工事責任技術者認定試験

試験日 11月28日(日)

会場 山梨県立男女共同参画推進センター (びゅあ総合)

講習会

日時 11月17日(水)

場所 山梨県立男女共同参画推進センター (びゅあ総合)

受付期間 10月1日(金)～22日(金)

※申込用紙は、市下水道課窓口にて用意してあります。

申込・問い合わせ

財団法人山梨県下水道公社事務局

☎ 055-263-2738

### ハロウィン祭 ジャック・オー・ランタンづくり

10月31日(日)に八幡公民館で行なうハロウィン祭に飾るための、ジャック・オー・ランタンを作ります。

当日は、カボチャのプリンやスープづくり(試食)も行ないます。

日時 10月30日(土)

午後1時30分～

会場 街の駅やまなし

参加料 1組500円

(小学生以下は保護者同伴)

※加工道具・カボチャは、主催者で用意します(カボチャは先着順)。

申込方法 火～土曜日の午後1時から5時までは電話で、それ以外は、ファクスでお申し込みください。

主催 山梨市癒しの学校

協力 街の駅やまなし

申込・問い合わせ

八幡公民館 ☎・FAX<sup>22</sup> 2876



### 社会福祉協議会職員(看護職)を募集します!

職種・採用人員 看護職(デイサービスセンター業務)1人

受験資格 昭和55年4月2日以降の生まれで、准看護師または看護師資格を有する者。または、平成23年3月31日までに、当該資格を取得見込みの者。

試験日 第一次試験 日時 11月14日(日)

会場 山梨市社会福祉協議会本所

受付 午後0時30分～1時

第二次試験 第一次試験合格者に通知

試験科目 第一次試験 教養試験・専門試験

第二次試験 小論文・個別面接

申込方法 履歴書・資格証明書の写しを、山梨市社会福祉協議会本所までお持ちいただくか、郵送にてお申し込みください。郵送の場合は、封筒に「受験申込書」と朱書きしてください。

受付期間 10月1日(金)～20日(水) ※郵送の場合は、20日(水)当日消印有効

申込・問い合わせ 山梨市社会福祉協議会本所総務係  
(〒405-0006 山梨市小原西843-4 ☎<sup>22</sup> 8755)



## 晩秋のIT講習会

【会場】山梨市情報通信センター (旧山梨市役所庁舎となり)

講座名	対象者	日程	募集締切
WORD入門講座	パソコンの基本操作ができる人	11月8日(月)・9日(火)・15日(月)・16日(火) の計4日間	10月21日(木)
WORDで作る年賀状講座	パソコンの基本操作ができる人		
>>> WORDの機能を活用して、ハガキ印刷・年賀状作成の方法を学びます。			

申込方法 ハガキ・電子メール・電子申請(やまなしくらしねっと)にて「①受講希望講座名 ②郵便番号 ③住所 ④氏名 ⑤年齢 ⑥職業 ⑦電話番号 ⑧パソコン所有の有無 ⑨操作歴」を記入し、申し込んでください。

参加者負担金 3,000円(講習会受講代として、初回講習時に集金)

※各日程とも10人程度募集。応募者多数の場合は抽選、また受講者が少ない場合は中止となることがあります。

※「山梨申請予約・ポータルサイトやまなしくらしねっと」をご利用ください。市ホームページ上にある「電子申請・申請書ダウンロード」のバナーから「やまなしくらしネット」へとリンクしています。

(HPアドレスは最終ページに掲載)。右のQRコードで、携帯電話からの申し込みもできます。

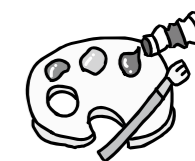
#### 申込・問い合わせ

〒405-8501(住所不要) 山梨市役所財政課電算システム担当 (西館4階、内線2430)

または山梨市情報通信センター (☎<sup>22</sup> 1222) Eメールアドレス itkosyu@city.yamanashi.lg.jp







催し  
講座・募集  
保険・税  
健康  
介護・福祉  
くらし  
お知らせ

## 催し

### 緑の道をつくろう～「トロッコ道」と「寺平」グリーン作戦

広瀬湖右岸の旧三塩軌道を、新たに森林セラピーロードとして活用するために、市とNPOが主体となって行なう事業です。

日時 10月3日(日)

午前8時～午後3時終了予定

集合場所 道の駅みとみ駐車場

作業内容 歩道づくり、ゴミ・流木の片付け、森林セラピー体験

※作業のできる服装で参加してください。昼食は、主催者が用意します。

主催 NPO法人山梨市観光振興会

申し込み 観光課観光企画担当 (西館1階、内線 2147)

### 甲武信源流サミット

今年は、環境フェスタちちぶ2010

のメインイベントとして開催します。

子どもたちと首長による、環境トークバトルなどを行ないます。

日時 10月16日(土) 午後1時～  
※16日(土)・17日(日)と環境キッズまつり、コンサート、特産品販売を開催!

会場 秩父ミュージックパーク  
(埼玉県秩父郡小鹿野町長留 2518)

問い合わせ

市民生活課まちづくり・協働担当  
(東館1階、内線 1146)

### 2010 ハロウィン祭

日時 10月31日(日)  
午後5時30分～8時(雨天中止)

会場 八幡公民館駐車場

内容 ポップコーン無料サービス(先着100人)、粗品進呈(子どものみ)、ジャム・ケーキの販売など

※仮装大会入賞者には粗品進呈

主催 八幡公民館・山梨市癒しの学校

問い合わせ 八幡公民館 ☎<sup>22</sup> 2876

### 第6回市民親善ゴルフ大会

日時 11月10日(水)

午前7時30分スタート

会場 甲府国際カントリークラブ  
参加資格 市内在住・在勤者(初心者・女性大歓迎)

競技方法 18ホールストロークプレー、新ペリア方式、同スコアの場合年齢上位

募集人員 40組(160人)

申込受付 10月1日(金)～29日(金)

午前8時30分～午後5時  
(電話可、定員になり次第受付終了)

参加費 2,000円

プレー料金 8,500円(税込)

※セルフプレー、昼食付

表彰・賞品 グロスの部・ネットの部・女性の部優勝、ニアピン・ドラコン

市内各協賛事業所より豪華賞品多数

申込・問い合わせ

生涯学習課スポーツ振興担当

(西館3階、内線 2332・2333)

### 秋のライトアップコンサート

記念館の庭園がもっとも色づく11月中旬。皆さんからのリクエストにお答えし、今年もライトアップコンサートを開催します。

出演は、山梨市在住のオカリーナ奏者・大沢聡さんと市出身のピアニスト・小林真人さん。二人が紡ぎ出す世界をお楽しみください。

日時 11月14日(日)

(開場:午後5時30分、開演:午後6時30分)

場所 根津記念館庭園

出演 大沢聡(オカリーナ)・小林真人(ピアノ)

チケット 前売り1,200円(当日1,500円)

※詳細は、お問い合わせください。

♪募集♪

市内の昔の写真(公開可能なもの)を探しています。お持ちの人はご連絡ください。

問い合わせ

生涯学習課根津記念館担当

(西館3階、内線 2322)



### 根津記念館

#### 10月のイベント情報

(月曜休館、☎<sup>21</sup> 8250)

※おかげさまで2周年!

開館記念日の10月10日(日)は入館無料!!

平成20年10月10日にオープンした根津記念館は、この10月で2周年を迎えます。

開館記念日の10月10日は、終日施設を無料開放します。

ぜひ、この機会に根津記念館にご来館ください。

※貸館の場合、部屋代はかかりますので、ご了承ください。

※根津記念館開館2周年記念

特別企画展「桑原福保一家族の肖像」

境川(現・笛吹市)の出身で家族や日常風景などの身近なものを題材にし、写実性を追求した画家・桑原福保。彼の代表的な作品を展示します。

期間 10月2日(土)～11月28日(日)

会場 根津記念館展示棟「八蔵」

### 山梨地区

※展示部門※

期間 10月14日(水)～17日(日)

時間 14日 午後1時～5時

15日・16日 午前9時～午後5時

17日 午前9時～午後4時

会場 山梨市民会館

2階	ホワイエ(壁面)	短歌・俳句・川柳
	展示室	美術・陶芸
	D会議室	手芸・能面
3階	多目的室	書道
	大集会室	写真・押し花 華道(15日～17日)
4階	ロビー	茶道(15日のみ)
	B会議室	盆栽

※華道部生け込み 14日午後1時～

※発表部門※

部門	日時	会場
朗読	10月31日(日) 午後1時30分～	夢わく山梨 講習室
日本舞踊	10月31日(日) 午後1時～	
洋楽	11月6日(土) 午後1時～	市民会館 ホール
民謡	11月14日(日) 午後1時30分～	
詩吟	11月21日(日) 午前9時30分～	市民会館 ちどりの間
邦楽	11月28日(日) 午後1時～	市民会館 ホール
郷土研究	11月7日(日) 午前9時30分～	牧丘地区内 を探索
謡曲	平成23年3月6日(日) 午前11時～	割烹 「秋月」

問い合わせ

生涯学習課生涯学習担当

(西館3階、内線 2326)

### 山梨地区文化協会郷土研究部主催「歴史探訪と自然観察の会」

日時 11月7日(日) 午前9時30分～午後4時(少雨決行)

集合 午前9時30分 道の駅まきおか

実施内容 牧丘地区内を探索します(西川家住宅・中牧神社本殿・中牧城址などを見学予定)。

持ち物 昼食・飲み物・雨具など(服装は軽装で)

参加方法 10月30日(土)までに、電話でお申し込みください。

申込・問い合わせ 詫間仁(郷土研究部事務局) ☎<sup>23</sup> 2600

### 三富地区

※展示部門※

期間 11月1日(月)～4日(木)

会場 三富基幹集落センター

内容 華道・短歌・俳句・盆栽・絵画・写真・書道・絵手紙・三富小児童と三富保育園児などの作品展示

※発表部門※

日時 11月1日(月)

午後0時30分～

会場 三富基幹集落センター

内容 舞踊・フルート・大正琴・詩吟  
※詳細はプログラム(別途配布)を参照

※三富公民館まつり※

三富地区文化協会・三富地区社会福祉協議会と合同で開催します。

開催日 11月1日(月)

展示

①22年度の事業を写真で紹介

②三富地区の古民家を地図で紹介

発表 舞踊発表(午後2時～)

問い合わせ

三富公民館(平日午後のみ) ☎<sup>39</sup> 2131

♪三富地区福祉のつどい♪

三富地区社会福祉協議会主催により、文化祭と同日開催します。

日時 11月1日(月) 午前10時～

会場 三富基幹集落センター

出演 三富小児童、文化協会大正琴部ボランティアの皆さん

内容 小学生による合唱、太鼓演奏、ボランティアの皆さんによるバザーほか

問い合わせ

社会福祉協議会三富支所 ☎<sup>39</sup> 2294

### 牧丘地区

※展示部門※

期間 11月12日(金)～14日(日)

会場 牧丘町総合会館(YLO会館)

内容 俳句・短歌・書道・絵画・華道・写真の展示・茶道の実演

※文化のつどい※

日時 11月13日(土) 正午～

会場 山梨市花かげホール

内容 大正琴・民謡・コーラス・太鼓・朗読の発表

※舞踊発表※

日時 11月14日(日) 午後1時～

会場 山梨市花かげホール

～作品・参加者を募集します～

※作品募集※

出展資格 牧丘地域在住者

①俳句 1人3句以内、四季雑詠

★11月10日(水)までに、部長

または牧丘教育事務所へ提出

問い合わせ 温井 ☎<sup>35</sup> 2856

②短歌 1人3首以内

文化祭作品集「短歌まきおか」刊行のため、出品料700円

★10月8日(金)までに、各グループ長または牧丘教育事務所へ提出

※作品には、住所・氏名を必ず明記してください。

問い合わせ 金子 ☎<sup>35</sup> 2535

※参加者募集※

1. 囲碁大会

開催日 11月28日(日)

受付 午前9時

対局 午前9時30分～午後5時

会場 牧丘町総合会館談話室

参加費 1,000円(昼食代を含む)

入賞1位～5位ほか全員に参加賞あり

申込・問い合わせ 河合 ☎<sup>35</sup> 3047

2. 郷土研究部歴史探訪

～旧秩父街道 隼村は諏訪信仰の郷～

日時 11月27日(土) 午前9時～

(少雨決行)

※参加希望者は、当日の午前9時までに諏訪神社前に集合してください。

問い合わせ 岡 ☎<sup>35</sup> 2615





## ◇就学時健康診断の実施について

市教育委員会では、平成23年度に小学校入学予定の子どもを対象とした就学時健康診断を次の日程で行ないます。詳細については、個別に通知します。  
通知が届いていない場合は、学校教育課までご連絡ください。

実施日	会場	入学予定小学校
10月22日(金)	牧丘町コミュニティセンター (旧牧丘町保健センター)	岩手小・牧丘第一小・牧丘第二小 牧丘第三小・三富小
10月25日(月)	日下部小学校	加納岩小・日下部小・後屋敷小 日川小・山梨小・八幡小

※該当日に都合がつかない場合は、他の日に変更することができます。  
変更する場合は、事前に必ず学校教育課に連絡をお願いします。

### 問い合わせ

学校教育課学校教育担当 (西館3階、内線2312～2314)

## ◇ポリオ予防接種のお知らせ

急性灰白髄炎(小児麻痺)の予防のため、ポリオ予防接種を行ないます。

実施日	会場・受付時間
10月7日(木)	山梨市保健センター 午後1時～2時30分
10月12日(火)	
10月27日(水)	

**対象者** 生後3か月から7歳6か月未満の子ども  
**接種回数** 6週以上の間隔をあけて2回投与  
**持ち物** 母子健康手帳、予診票  
※「予防接種と子どもの健康」をよく読んでから受けてください。  
※下痢をしていると受けられません。  
※予防接種の前後30分は、授乳や飲食をしないでください。  
※生後6か月までの乳児は、先にBCGを受けてください。

### 問い合わせ

健康増進課健康支援担当 (東館1階、内線1166)

## ◇山梨市青少年健全育成推進大会

山梨市青少年総合対策本部と青少年育成山梨市民会議では、家庭・学校・地域住民・関係機関などが一体となり、青少年健全育成運動を展開していくことを目的とし、「山梨市青少年健全育成推進大会」を開催します。

**日時** 11月6日(土) 午後1時30分～  
**会場** 市民会館 ちどりの間

**内容** (1)「家庭の日」作文コンクール優秀作品表彰・発表  
(2)記念講演(講師:茨城大学生涯学習研究センター准教授 長谷川幸介さん)

※入場無料(だれでも参加できます)

### 問い合わせ

生涯学習課生涯学習担当 (西館3階、2326)



## ◇青少年育成山梨市民会議からのお願い

山梨市の未来を担う青少年が、希望と生きる喜びを胸に、健やかに成長していくことは、私たち市民すべての願いです。

青少年を取り巻く社会環境は、時代とともに変化し、現在、日本では経済の低迷などにより厳しい雇用情勢が続き、子どもの貧困やいじめ、不登校、若年層の自殺や児童虐待など、青少年にとって憂慮すべき問題を抱えています。

私たちはこの現状に鑑み、青少年の犯罪被害の抑止や健全な社会環境整備に社会全体でより一層、力を入れて取り組まなければなりません。

青少年が安心して豊かな感性を育み、生まれ育った山梨市を誇りに、大きく羽ばたいていくために、家庭・学校・地域社会が一丸となって協力していきましょう。

### 問い合わせ

生涯学習課生涯学習担当 (西館3階、2326)

## ◇あつまれ、ちびっこハッピーランド

保育園・幼稚園に入園前のお子さんを持つ保護者の皆さん、音楽に合わせて体を動かしたり、手遊びしたりなどして、楽しみながら子どもとのスキンシップを深めてみませんか。

市では、福祉事務所・健康増進課・生涯学習課が連携して、皆さんが楽しく遊べる計画を立てました。広い場所でまわりを気にせず、自由に走り回ったり、体を動かしたりして、元気いっぱい遊びましょう。

**日時** 10月19日(火) 午前10時～(受付:午前9時30分～)

**会場** 市民総合体育館 武道館

**講師** (社)日本3B体操協会公認指導者 辻 美恵子さん

**持ち物** タオル・飲み物・お出かけセット

**申込期限** 10月12日(火)

### 申込・問い合わせ

福祉事務所子育て支援担当 (東館1階、内線1151・1152)



## ◇子どもの心に関する講演会

悩みの多い思春期の子どもを育てている保護者の皆さん、学校の先生や支援者の皆さん、どのように対応しているのか悩んでいた、困っている人は多いのではないのでしょうか。この機会に思春期の子どもの特性について一緒に考えてみませんか。

**日時** 10月2日(土) 午後2時～(受付:1時30分～)

**会場** 山梨県立男女共同参画推進センター 大研修室  
(びゅあ総合・甲府市朝気1-2-2)

**講師** 山梨県立大学教授 精神科医 坂本玲子さん

**演題** 「子どもの発達と思春期脳とのつきあい方」

**参加料** 無料

### 問い合わせ

山梨県立北病院 社会生活支援科心理担当

☎0551-22-1621

## ◇ジュニアリーダー主催

### 「ハロウィンパーティー」

市ジュニアリーダーズクラブでは、市内の小学生を対象に「ハロウィンパーティー」を開催します。みんなで一緒にゲームや工作をして楽しく過ごしましょう。

**日時** 10月24日(日) 午後1時～

**会場** 市民会館 大会議室

**対象者** 市内小学生4年生～6年生

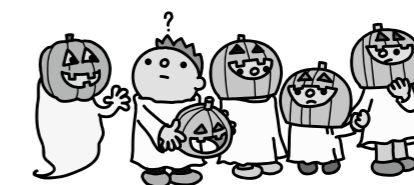
**定員** 50人程度

**参加費** 500円(当日徴収)

※申込方法などの詳細は、各学校を通じて配布するチラシをご覧ください。

### 問い合わせ

生涯学習課生涯学習担当 (西館3階、2326)





2011年7月地デジ化 完了

# 地デジのことは

# デジサポへ！

「デジサポ」※は皆さんの地上デジタル放送への移行をお手伝いしています。地デジでお悩みの人、お困りの人は「デジサポ」へご相談ください。 ※総務省 テレビ受信者支援センター  
まずは、お電話を！ でんわ急げ、デジサポへ

**☎ 055-213-2200**

平日 9:00 ~ 21:00 土日祝 9:00 ~ 18:00

I P 電話などでつながらない場合は、☎ 03-4334-1111

## 地デジ定点相談会・説明会開催

日時：10月4日（月）～6日（水）

10:30～16:30

場所：市役所東館1階ロビーにて

地デジでお悩みの人、お困りの人は、  
ぜひご参加ください。

問い合わせ：デジサポ山梨

☎ 055-213-2200



2010.10

広報やまなし 2010.9.22発行（通巻68号）

■発行 山梨市 〒405-8501 山梨県山梨市小原西843 ☎0553 22 1111（代表）FAX 0553 22 2800

■編集 政策秘書課広聴広報担当 ■URL <http://www.city.yamanashi.yamanashi.jp> ■e-mail [info@city.yamanashi.lg.jp](mailto:info@city.yamanashi.lg.jp)

「広報やまなし」2010年11月号は10月22日（金）発行予定です。

いつでもどこでも気軽に情報を！

山梨市ホームページモバイル版  
新QRコードはこちら（H22.4.1～）



世帯と人口

（2010.9.1 現在）人口 38,234 人（-30） 男 18,415 人（-11） 女 19,819 人（-19） 世帯数 14,402 世帯（-5）