

広報

# やまなし

5

2022 vol. 207



ワクワク、  
ドキドキ。  
たくさん思い出  
つくるうね。

TOPICS

P.2 令和4年度当初予算  
P.7 監査結果の公表

PHOTO

4月6日に行われた加納岩小学校入学式。  
新たな出会いに胸を躍らせていました。

令和4年度一般会計予算

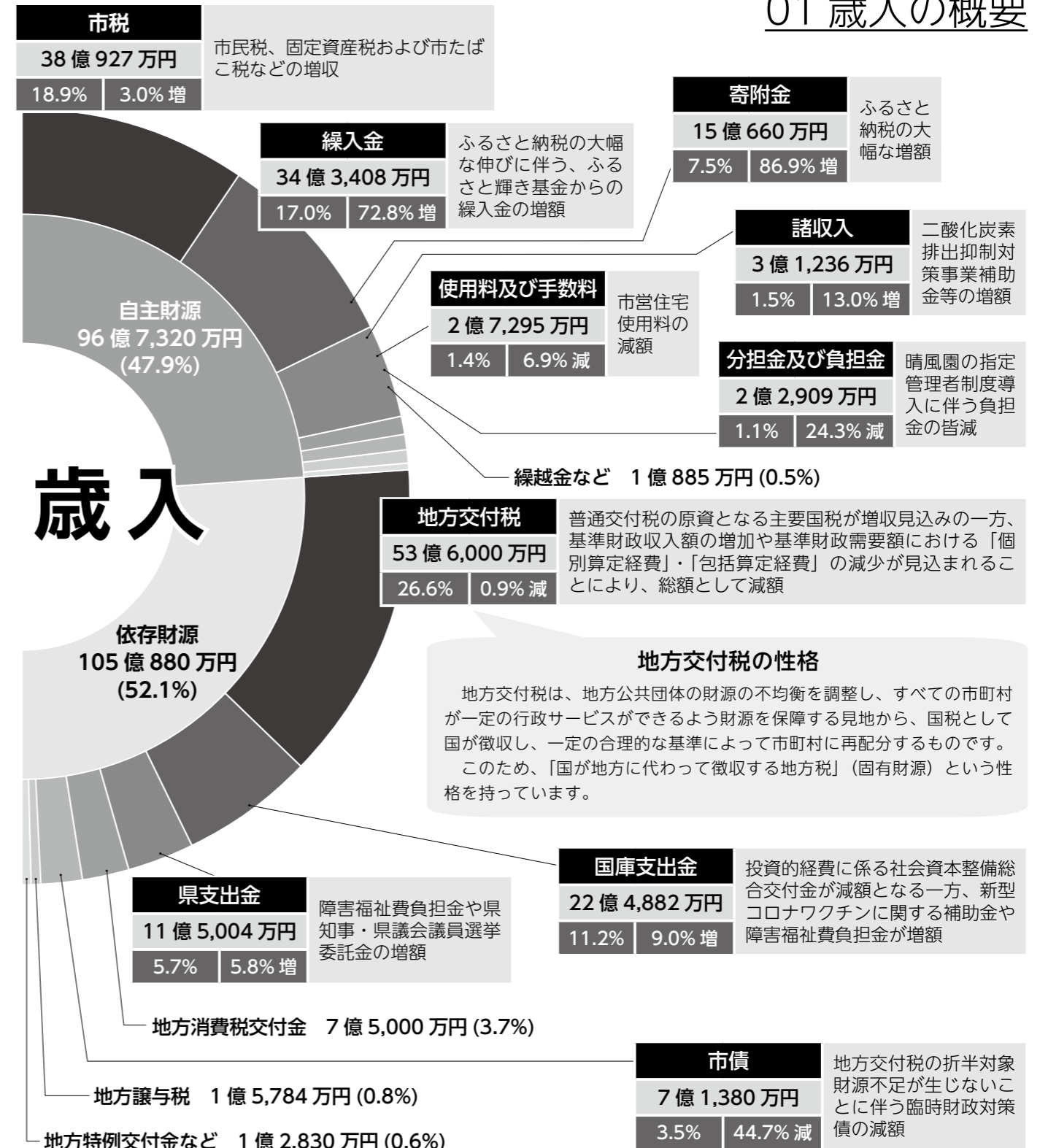
総額 201億8,200万円

令和4年度予算は、新型コロナウイルス感染症の感染拡大防止に引き続き万全を期す中で、「健

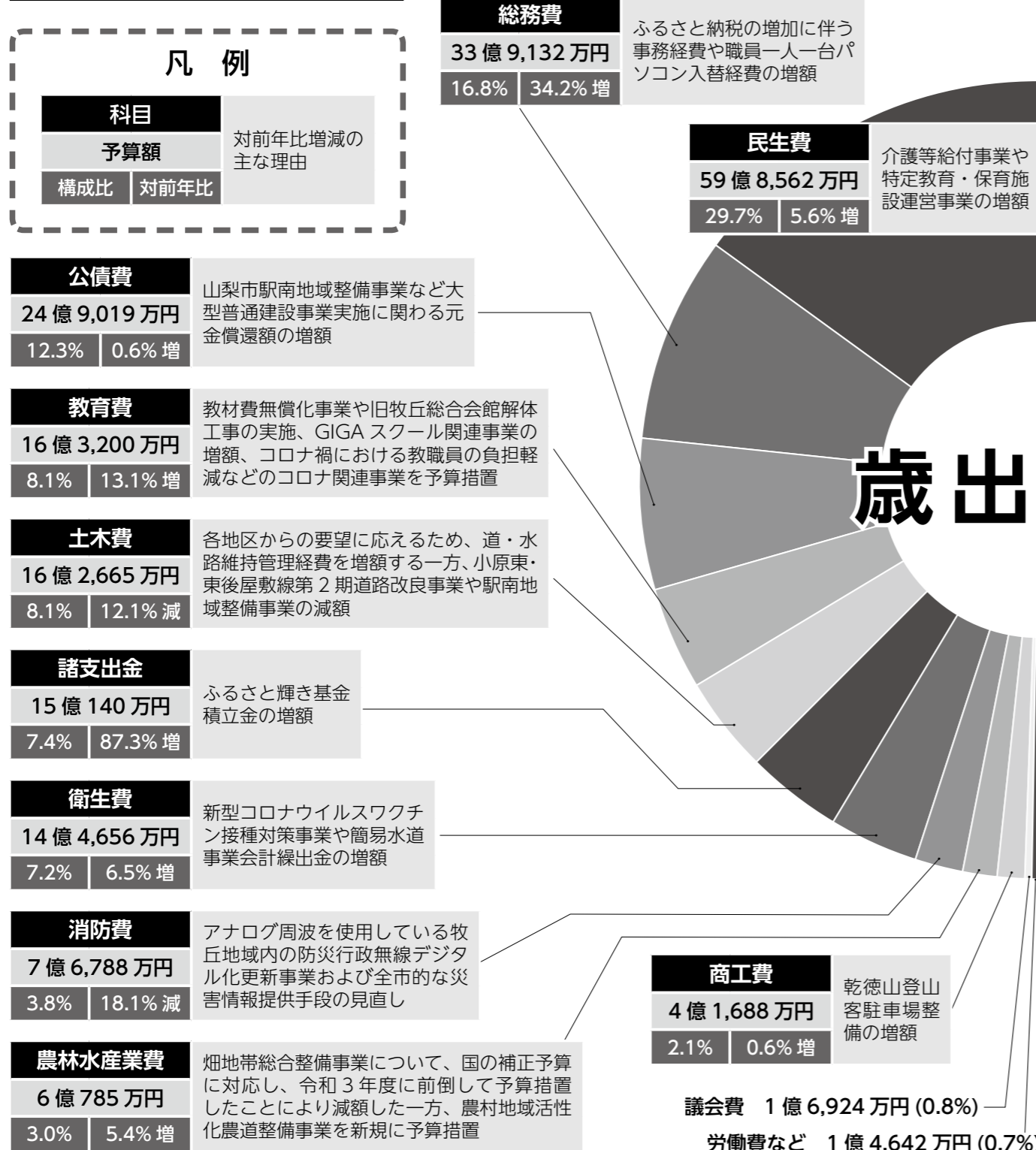
全な財政運営、積極的な市政運営」を念頭に置き、「第2次山梨市まちづくり総合計画」で掲げる5つのビジョン・目指す方向性を基本的な柱とし、市長の政策方針である「7つのビジョン」における具体的な施策の取り組みを実施するとともに、国が「経済財政運営と改革の基本方針2021」で打ち出した、新型コロナウイルス感染症拡大による一般の危機を転機に換えるべく、構造改革を戦略的に進め、ポストコロナの持続的な成長基盤の確立のための4つの原動力「グリーン社会の実現・デジタル化の加速・活力ある地方づくり・少子化対策」の推進を見据えた戦略的な予算としています。

この結果、一般会計では前年度と比べ10・3%増の201億8,200万円となり、合併後の当初予算では、過去最大規模の積極型予算となっています。

01 歳入の概要



02 目的別歳出の概要



# 令和4年度 主要事業一覧

第2次山梨市まちづくり総合計画・中期計画を踏まえ、市長が掲げる政策実現に向けて  
予算化された主要事業の抜粋は、次のとおりです。

問い合わせ 政策秘書課政策調整担当 内線 2415・2416

## 1 四季折々の色あいを大切に、にぎわいのある山梨市

### ■ 稼ぐ農業へ挑戦するまち

- LPWA活用実証実験事業（農業分野）・・・171万円
- 農業・果樹振興事業（販路拡大、IoT関連機器購入補助、やまなし産地パワーアップ事業補助）・・・1,068万円
- 農業次世代人材投資資金交付事業・・・975万円
- 親元・新規就農者支援補助事業・・・900万円
- 新規就農者農業用機械購入補助事業・・・100万円
- 新規就農者移住定住支援補助事業・・・300万円
- 畑地帯総合整備事業（岩手・日下部地区、北原地区、山梨西部・西部第二地区、上岩下西部地区）・・・8,535万円
- 地域活性化農道整備事業・・・3,020万円
- 団体営土地改良事業（上岩下・城南地区）・・・4,794万円
- 多面的機能支払交付金事業・・・3,155万円
- 鳥獣害対策事業・・・1,775万円

### ■ 魅力ある商工業のまち

- 商工業活性化事業（中・小規模企業支援、空き店舗解消、移動販売支援、商工業振興資金）・・・1億1,453万円
- 企業立地推進対策事業・・・3,606万円
- 勤労者福利厚生資金貸付事業・・・1,500万円
- 消費者行政推進事業・・・89万円
- 山梨市駅南地域整備事業・・・2億2,209万円
- 都市構造再編集中支援事業・・・1,600万円

### ■ 都市と自然の交流のまち

- 地域交流センター運営事業・・・1,678万円
- 観光振興事業（ワインリゾート構想推進事業、観光協会助成事業 他）・・・647万円
- 観光宣伝事業（観光宣伝、観光プロモーション強化 他）・・・1,402万円
- 乾徳山登山客用駐車場整備事業・・・3,628万円
- 万力公園指定管理事業・・・6,104万円
- 都市公園長寿命化事業・・・4,200万円

### ■ 地域資源を活かした産業の創出に挑戦するまち

- ワイン特区推進事業・・・300万円
- 旧市役所跡地活用事業・・・109万円
- 峡東地域世界農業遺産推進事業・・・87万円

## 2 市民が手をつなぎ、教育と文化を育む山梨市

### ■ 地域と人々がつながるまち

- 地区公民館運営事業・・・3,606万円
- 八幡公民館駐車場フェンス修繕事業・・・226万円
- 山梨市文化施設指定管理事業・・・4,814万円
- 市立図書館窓口端末システム更新事業・・・109万円
- 生涯学習推進事業（生涯学習フェスティバル、短歌大会、成人大学講座 他）・・・76万円
- 根津記念館運営事業・・・1,709万円
- スポーツ振興推進事業（スポーツ教室開催 他）・・・64万円
- 体育施設指定管理事業（市民総合体育館、屋内温水プール、B&G）・・・6,755万円
- 牧丘B&G海洋センター施設改修事業・・・1,505万円

### ■ 文化・伝統を未来につなぐまち

- 文化財保護事業（赤芝伝統的建造物群保存対策事業、上野家住宅主屋保存修理補助事業 他）・・・797万円
- 埋蔵文化財調査事業・・・626万円

### ■ 未来の人材を育てるまち

- 国内・国際交流事業・・・174万円
- 特別支援教育支援員配置事業・・・5,340万円
- 教育支援体制整備事業（学力向上支援スタッフ配置、スクールサポートスタッフ配置）・・・1,348万円
- 学力向上フォローアップ事業（学力向上フォローアップ教室、土曜塾）・・・276万円
- ICT教育推進事業・・・6,891万円
- 教育支援センター運営事業・・・774万円
- 教材費無償化事業・・・4,820万円
- 英語教育推進事業・・・3,933万円
- 小学校施設整備事業（加納岩小防球フェンス改修事業、児童用学習机及び椅子更新事業 他）・・・1,754万円
- 小学校小規模適正化事業・・・631万円
- 学校給食センター運営事業・・・3億2,529万円
- 教育ゆめ基金活用事業・・・14万円



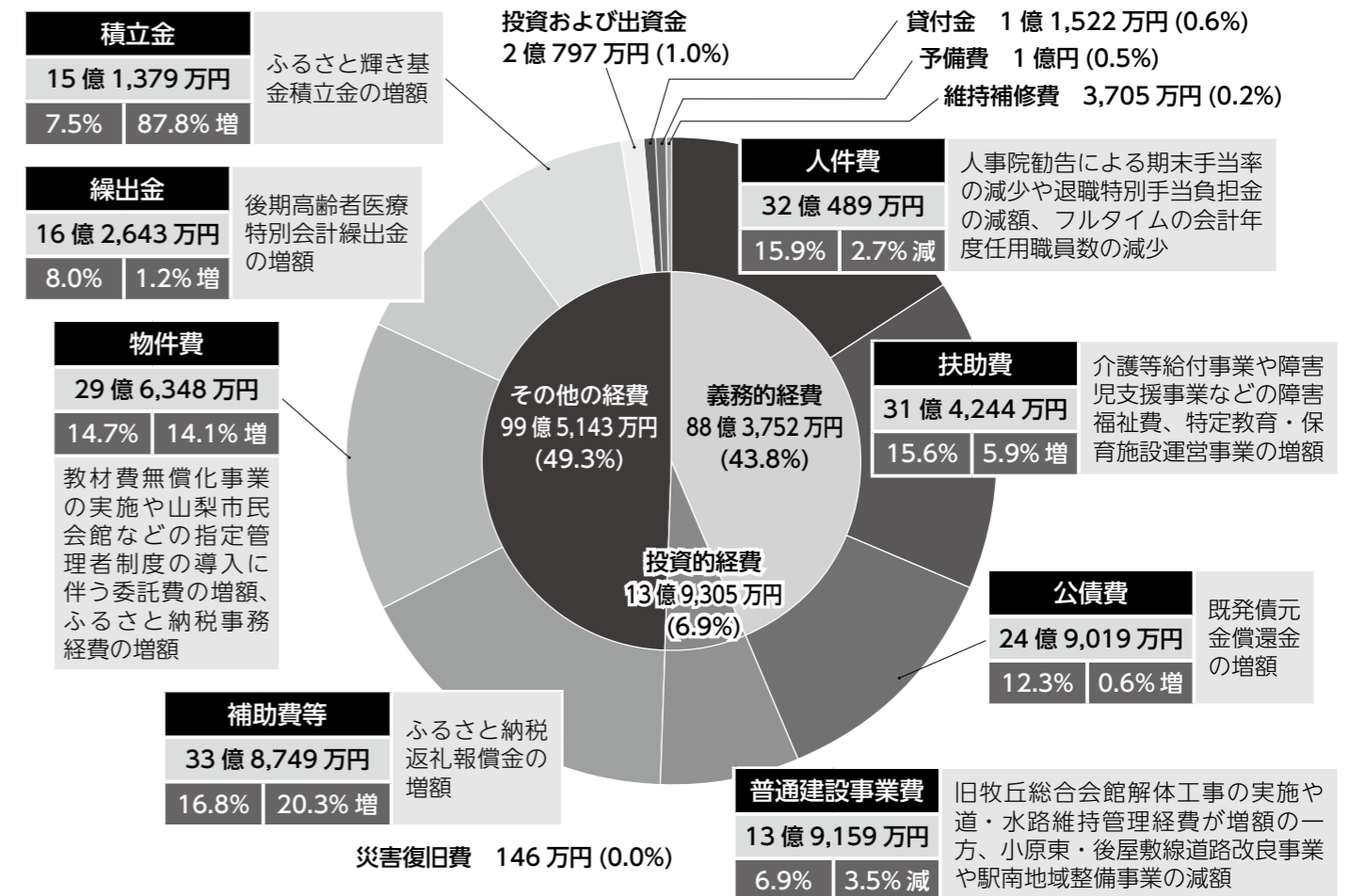
遠くを見つめて真っ直ぐに 20年後の私たち、30年後の山梨市

## 第2次山梨市まちづくり総合計画

本計画に係る詳細な資料を市ホームページのほか、市役所、公民館などで閲覧できます。



## 03 性質別歳出の概要



## 04 特別会計・企業会計

### 04-1 特別会計

会計名	予算額	前年比
国民健康保険	44億9,119万円	7.4%
後期高齢者医療	6億272万円	25.5%
交通・火災災害共済事業	1,839万円	▲2.8%
浄化槽事業	5,952万円	▲20.8%
介護保険	41億6,173万円	0.8%
居宅介護予防支援事業	1,638万円	▲5.1%
活性化事業	8,588万円	9.7%
特別会計合計	94億3,581万円	5.1%

### 04-2 企業会計

会計名	科目	予算額	前年比
水道事業	収益的収入	6億7,294万円	▲1.6%
	収益的支出	6億5,558万円	▲1.3%
	資本的収入	1億8,779万円	29.3%
簡易水道事業	資本的支出	3億5,540万円	▲8.4%
	収益的収入	3億5,380万円	▲3.4%
	収益的支出	3億5,380万円	▲3.4%
下水道事業	資本的収入	1億4,599万円	▲28.6%
	資本的支出	2億3,146万円	▲20.9%
	収益的収入	9億2,398万円	▲1.7%
病院事業	収益的支出	9億2,398万円	▲1.7%
	資本的収入	6億5,793万円	25.1%
	資本的支出	9億3,825万円	16.4%
その他	収益的収入	3,469万円	0.3%
	収益的支出	3,425万円	0.2%
	資本的収入	8万円	0.0%
資本的支出	16万円	0.0%	

開かれた市政を  
実現するために

# 監査結果の公表

山梨市監査委員 古谷 勇  
山梨市監査委員 向山 輝  
監査委員事務局（議会事務局内）  
内線 1212・1213

令和3年11月10日から令和4年1月27日に行った、定期監査の概要をお知らせします。  
なお、監査報告書の全文は、情報公開コーナー（市役所東館1階）や市ホームページをご覧ください。

**監査の結果**  
財務に関する事務および事業の執行は、概ね適正に処理されてきました。  
次の事項（抜粋）については、「検討・要望事項」として報告しました。

## 監査の結果

財務に関する事務および事業の執行は、概ね適正に処理されてきました。

**監査の対象**  
令和3年4月1日から令和3年9月30日までに執行された財務事務および事務事業。  
財政援助団体である「社会福祉法人山梨市社会福祉協議会」、出資団体である「山梨市フルーツパーク株式会社」「有限会社みとみ」、指定管理者である「公益財団法人山梨厚生会」「株式会社フィッツ」「山梨市商工会」「医療法人東雲会」「株式会社やさしい手甲府」については令和2年度決算および令和3年度事業に基づき監査を行いました。

**定期監査とは**  
市の財務に関する事務の執行および市の経営に係る事業の管理について、法令などに沿って適正かつ効率的に執行されているかを監査します。

## 定期監査とは

**一般会計**  
◇財政運営については、普通交付税において合併優遇措置が終了し、厳しい財政状況が続く中、健全な財政運営に努められ、新型コロナウイルス感染症対策などの市民への支援をはじめとした措置については、市民に分かりやすく周知し、ポストコロナ時代を見据えていく中で、迅速な対応を願うものである。また、この状況を全職員が認識し、各種業務内容によっては横の連携により取り組めるよう、情報共有を常に行い、迅速かつ効率的な事業実施に努められた。

## 一般会計

◇昨年来より続いている新型コロナウイルス感染症により、本市観光行政へも、多大な影響が及んでいる。今後のポストコロナ時代を見据え、各観光施設の経営内容を的確に判断し、圧縮不可も含めて検討し、本市の観光資源を最大限生かしていきけるよう、先手先手の取り組みなどを図りたい。

**企業会計**  
◇下水道事業に関し、不明水の改善については、喫緊の課題となっており、原因究明や対策などへの対応を継続されたい。

## 一般会計

**出資団体**  
◇今後の観光振興を見据えている中で、それぞれの団体での事業について、市観光課や関係団体とも連携を深めてもらうよう努められた。本市全体として、ポストコロナ時代の観光を盛り上げていくことができるよう、それぞれの観光資源を有効に活用していくことのできる取り組みや連携を期待するものである。

## 出資団体

**指定管理者**  
◇協定書に基づく指定管理業務は、特に指摘すべき事項はなく適正に行われているものと認められた。各担当課は、指定管理者から提出される事業実施報告書や会計報告書の内容を十分確認し、指定管理者との情報共有を密に行っていた。また、指定管理の対象となる施設の老朽化も進んでいる。適切な維持管理や、必要な大規模改修などへの対応も、随時、具体的な検討を進めていただきたい。

**山梨市デイサービスセンター**  
◇山梨市デイサービスセンターの指定管理者である、株式会社やさしい手甲府は、令和3年4月より指定管理業務の運営を開始された。令和3年11月末時点の利用延人数は、6323人、利用料収入合計は、6114万7314円で、収入予算額8808万8000円に対し、約70%の収入率となっており、およそ計画どおりの収入状況である。次年度においては、グループ内他施設から来ている利用者が従前の施設へ戻ることにより、利用者数の減少が心配されるが、継続して安定した経営が続けられるよう、利用者の確保へも努められた。



新型コロナウイルス感染症対策のため、市立牧丘病院の監査を今年度もリモートにより実施しました。

### 3 おなかの中から一生安心の山梨市

#### ■ 安心して子どもを産み、育てられるまち

結婚相談事業	270万円
産前・産後サポート事業	491万円
子どもの発達包括支援事業	346万円
不妊治療費助成事業	570万円
産婦健康診査事業	180万円
新生児聴覚検査事業	52万円
母子福祉事業	212万円
健やか育児支援祝金事業	1,750万円
児童センター・学童クラブ運営事業	6,038万円
特定教育・保育施設運営事業	6億8,709万円
特別保育事業	1,320万円
保育園幼児英語教育事業	208万円
市立保育園運営事業	1億2,610万円
園児用机・椅子備品更新事業	180万円
私立保育園施設整備事業	1億9,367万円
病児・病後児保育事業	600万円
子ども医療費助成事業（高校生まで）	1億5,788万円
児童手当事業	4億4,704万円
児童扶養手当事業	1億1,770万円
子育て用品支給事業	191万円
小児医療対策事業	137万円
ひとり親家庭医療費助成事業	2,072万円
家庭児童相談室運営事業（子ども家庭総合支援相談室事業）	341万円
就学援助助成事業	2,460万円

#### ■ 突然の病気や介護に困らないまち

介護予防・日常生活支援サービス事業	6,422万円
介護予防ケアマネジメント事業	576万円
一般介護予防事業	636万円
総合相談事業	604万円
包括的・継続的ケアマネジメント支援事業	855万円
介護保険任意事業	1,111万円
介護予防地域支え合い事業	874万円
高齢者保健事業・介護予防一体的実施事業	1,189万円
救急医療体制充実・支援事業	4,617万円
病院事業会計繰出金	3,433万円

#### ■ 健康で生きがいをもって暮らせるまち

LPWA活用実証実験事業（福祉分野）	277万円
健康増進事業	2,938万円
特定健康診査事業	4,918万円
特定健診受診率向上対策事業	511万円
糖尿病重症化予防事業	69万円
健康づくり推進事業	80万円
予防接種事業	7,270万円
地域自殺防止対策事業	76万円
新型コロナウイルスワクチン接種対策事業	1億5,793万円
重層的支援体制整備事業	311万円
ボランティアセンター運営事業	439万円
高齢者社会活動支援事業	1,070万円
老人健康福祉センター運営事業	3,327万円
晴風園指定管理事業	4,001万円

#### ■ 一人ひとりの個性が尊重されるまち

障害児支援事業	2億1,971万円
障害者自立支援給付事業	9億4,125万円
子どもの学習支援事業	228万円
権利擁護事業	328万円

### 4 機能性が高く、落ち着いた住環境の山梨市

#### ■ 自然と農のある暮らしを提供できるまち

定住促進事業	442万円
空き家対策事業	105万円
住宅リフォーム支援事業	400万円
山梨市新エネルギー推進事業	267万円
地域再生エネルギー導入戦略策定事業	990万円
甲府・峡東クリーンセンター負担金	1億2,737万円

#### ■ 災害に強いまち

LPWA活用実証実験事業（防災分野）	91万円
防災体制整備事業（災害対策備蓄品購入、避難所環境改善、地域防災気象情報提供支援）	737万円
指定避難所サイン看板設置事業	271万円
消防設備・消防施設整備事業（消防ポンプ積載車購入、消防詰所整備）	3,420万円
消防団員活動事業	2,682万円
旧牧丘総合会館解体事業	9,917万円
防犯灯LED更新事業	196万円
耐震化促進事業（木造住宅耐震診断・耐震化、避難路沿道大規模建築物耐震化、ブロック塀耐震化）	1,701万円
橋梁長寿命化及び耐震化事業	1億1,802万円
県営急傾斜地崩壊対策事業	500万円
治山事業	1,000万円

#### ■ 都心とつながるバックアップのまち

小原東東後屋敷線（第2期）道路改良事業	3,551万円
加納岩小学校西通り線（第Ⅲ期）改良事業	1,450万円

#### ■ 生活インフラの充実したまち

道路建設改良事業	9,035万円
狭あい道路整備事業	512万円
河川・水路改良事業	929万円
地元要望生活基盤集中整備事業	3,067万円
アザレアタウン整備推進事業	4,990万円
市民バス運行事業	9,609万円
地域公共交通計画策定事業	505万円
下水道整備事業（公共下水道整備、特定環境下水道整備、し尿等処理場放流水下水道投入整備）	2億3,677万円
浄化槽整備事業（個人設置型助成）	859万円

### 5 市民が主役、役所が支える山梨市

#### ■ 産官学民金労言の協働するまち

市民提案型まちづくり支援事業	240万円
----------------	-------

#### ■ 少数精鋭の市役所のあるまち

RPA導入促進事業	361万円
-----------	-------

#### ■ 生産性の高い市役所のあるまち

電子自治体共同システム運営負担金	125万円
県セキュリティクラウド負担金	713万円
情報システム機器入替事業	5,904万円
防災倉庫屋根防水事業	3,117万円
ふるさと納税事業	14億266万円
ふるさと輝き基金積立事業	15億円
路線価付設・標準宅地評価業務委託事業	1,918万円
地方税共通納税システム改修事業	688万円
水道施設整備事業	2億3,808万円
簡易水道整備事業（牧丘、三富地区）	4,330万円

新しい副市長と教育長を紹介します

副市長  
守屋 裕史



市では、4月1日付けで守屋裕史氏を副市長に選任しました。守屋氏は、昭和58年に山梨市役所に入庁し、建設課長、都市計画課長などを歴任し、退職後の平成31年からは、市の建設経済統括監として、各課における課題解決に向けて、進行管理や職員への助言などを行い、住民福祉向上につなげる役割を担ってきました。

守屋氏は就任にあたり、「山梨市職員として行政に携わってきた経験や知識を活かし、山梨市の発展と市民生活向上のために、全力で働いていきたい」と話されました。市内上神内川在住63歳  
園政策秘書課秘書担当  
内線2412

教育長  
嶋崎 修



市では、4月1日付けで嶋崎修氏を教育長に任命しました。嶋崎氏は、昭和60年に教諭となり、牧丘第一小学校にも赴任、その後は山梨県教育庁義務教育課長、市立加納岩小学校校長、山梨県教育委員会事務局教育監などを歴任し、山梨の教育のために尽力してきました。

嶋崎氏は就任にあたり、「学校教育・生涯教育それぞれに、その現状や課題と真摯に向き合い、かけがえのない子どもたち、そして、市民の皆さまが『学ぶこと』『集うこと』などの価値や喜びを共感できるような、関連施策の推進に努めていきたい」と話されました。市内大野在住61歳  
園学校教育課学校教育担当  
内線2316

♥♥善意をありがとう♥♥

このコーナーでは、市にご寄付いただいた皆さんの中から、広報紙への掲載に承諾をいただいた人・団体のみを紹介しています。

【寄付一般】

▼社会福祉資金として

故 雨宮 俊彦 様 (大野) のご遺志として  
雨宮 大輔 様 …100,000円

▼生涯学習課へ

大村 益夫 様 (市川市)  
…図書「大村主計全集」「大村主計全集補巻」20冊

▼市立図書館へ

山梨ロータリークラブ会長 渡邊唯史 様 (上神内川)  
…英語絵本「Animal Moms」等112冊、文庫ラベルシール500枚

▼学校教育課へ

瀬田 芳之 様 (笛吹市)  
…「小川正子女史生誕100周年記念誌」3冊

【幼稚園・保育園・小学校】

▼八幡保育園へ

令和3年度保育園保護者会 様  
…アウトドアプレイハウス

▼岩手保育園へ

令和3年度保育園保護者会 様  
…ソニーデジタルカメラ1台

▼後屋敷保育園へ

令和3年度保育園保護者会 様  
…乳児乗り物2台(自動車)、日本昔話DVD5セット、ままごとセット2組

▼山梨保育園へ

令和3年度保育園保護者会 様  
…ワイヤレスマイク、リトルコテージ

▼八日市場保育園へ

令和3年度保育園保護者会 様  
…新幹線と動く乗り物砂場セット・ワミー・レゴブロック各1台、パーティーフーズセット2組

▼窪平保育園へ

令和3年度保護者会・卒園児保護者一同 様  
…ニュー二輪手押し車2台、電動スプレー除菌バスター4台

▼つつじ幼稚園へ

令和3年度PTA一同 様  
…折りたたみピクニックテーブル、アジャストバスケットゴール、ふあふあスマイルドッジ3組  
令和3年度卒園児一同 様  
…ソニーデジタルカメラ1台

10月から 後期高齢者医療制度改正により 窓口負担割合が変更になります

01 窓口負担割合の変更について

10月1日から、医療費の窓口負担割合が1割負担の人のうち、一定以上の所得のある人の負担割合が2割となります。

所得要件等			自己負担の割合
課税所得※1が145万円以上の被保険者※2および同じ世帯の被保険者			3割※5
上記以外の人	世帯内のすべての被保険者が、課税所得28万円未満の人	[年金収入※3 + その他合計所得金額※4]が200万円未満の人	1割
		[年金収入 + その他合計所得金額]が200万円以上の人	2割
	世帯の被保険者が2人以上の場合	[年金収入 + その他合計所得金額]の合計が320万円未満の人	1割
		[年金収入 + その他合計所得金額]の合計が320万円以上の人	2割

※1 「課税所得」とは、前年の収入から、給与所得控除や公的年金等控除等を差し引いた後の金額です。  
 ※2 「被保険者」とは、後期高齢者医療保険に加入している75歳以上の人と、65～74歳で一定の障害の状態にあると広域連合が認定した人です。  
 ※3 「年金収入」とは、遺族年金や障害年金以外の公的年金収入で、公的年金等控除を差し引く前の金額です。  
 ※4 「その他合計所得金額」とは、事業収入や給与収入等から、必要経費や給与所得控除等を差し引いた後の金額です。  
 ※5 世帯の収入額が一定の要件に該当する場合、2割または1割負担となります。

02 被保険者証の送付時期について

令和4年度は窓口負担割合が年度途中で変更となるため、以下の予定で被保険者証を交付・発送します。

- 1回目：有効期限が令和4年9月30日までの被保険者証……7月中旬発送予定
- 2回目：有効期限が令和5年7月31日までの被保険者証……9月中旬発送予定

03 窓口負担割合が2割になる人には配慮措置があります

負担割合が1割から2割に変更となる人は、令和4年10月1日から3年間に限り、1か月の入院医療費を除く外来医療費の自己負担の増加額を3,000円までに抑える措置（配慮措置）が講じられます。

（例）外来医療にかかる1か月の医療費が5万円の場合

	医療費	窓口自己負担額	自己負担の増加額	配慮措置による払い戻し金額
窓口負担割合が1割の場合	50,000円	5,000円 (50,000円×1割)	0円	0円
窓口負担割合が2割の場合 ※配慮措置適用	50,000円	10,000円 (50,000円×2割)	5,000円 (10,000円-5,000円)	2,000円 (5,000円-3,000円)

※配慮措置による払い戻しは、高額療養費として払い戻されます。配慮措置対象者のうち、高額療養費の振込先が未登録の人には、令和4年9月頃に高額療養費支給のための申請書を郵送します。

◆制度改正に関する問い合わせ

厚生労働省コールセンター ☎0120-002-719

受付日時：月曜日～土曜日 午前9時～午後6時

◆その他の問い合わせ 市民課 国保年金担当 (内線1145・1146)



## 隼のおおわらじ作り

### ◀地域の春の名物行事

3月16日、牧丘の隼地区で大わらじ作りが行われました。江戸時代にこの地域で悪病が流行していたところ、旅僧が通りかかり祈祷をしたことで悪病が収まったといわれています。その旅僧が去った後、片方のわらじだけが残されていたという言い伝えから、毎年、春の社日に大わらじを作り祀っています。

今年のわらじの大きさは約3メートルで、新型コロナウイルス感染症が早く収束するようにと願いが込められました。



## 全国屈指の古い民家を特別公開

### ◀国指定重要文化財、岩手地区の上野家住宅

3月19日、岩手地区の上野家住宅が特別公開されました。上野家住宅は全国屈指の古い民家で、主屋と表門は17世紀前期までさかのぼります。土塁や堀を廻らせた中世を想わせる屋敷構えも良好に残っており、2月に国の重要文化財に指定されました。現在も住居として使用されているため、普段は見ることはできませんが、指定を記念し1日限定で一般公開されました。今後は、所有者の協力のもと、限定的な公開について検討します。



## 映画「斜陽」クランクインを発表

### ◀根津記念館で出演者らが記者会見

3月8日、根津記念館で映画『斜陽 鳩のごとく蛇のごとく』クランクイン発表記者会見が行われました。山梨県出身の俳優も出演する本作品は、県ゆかりの作家太宰治の代表作「斜陽」を映画化したものです。記者会見では、出演者の皆さんが作品に対する気持ちや山梨で撮影することへの思いなどを話されました。

映画は、本年10月に県内で先行公開、その後11月に全国公開を予定しています。



## ウクライナ人道危機救援金を募集

### ◀ウクライナ支援・写真展示

市では、国際赤十字・赤新月社連盟、赤十字国際委員会、ウクライナ赤十字が実施するウクライナ国内および周辺国への救援活動を支援するため、5月31日まで救援金を受け付けています。併せてウクライナの現状をとらえた写真を展示中。山梨市から支援の輪を広げていきましょう。

■義援金箱設置場所 市役所東館1階入り口・各支所

■写真展示場所 市役所東館1階入り口

■福祉課社会福祉担当 内線 1133

## 旧市役所跡地の新たな活用を

### 第1回旧市役所跡地活用検討委員会を開催しました

■地域資源開発課地域資源活用担当 内線 2374

3月22日、市役所において旧市役所跡地活用検討委員会委嘱式を行い、その後、跡地の活用方針を協議するための第1回委員会を開催し、概要説明などを行いました。

委員会は大学教授や一般公募の市民など11人で構成され、民間事業者から意見を募るサウンディング調査や市民アンケートの結果を参考に、活用方針についての意見をまとめ、市に提言します。

本市の発展につながる、旧市役所跡地の活用策について検討を重ねていきます。



## 地域住民の安全を守る

### 消防団長と副団長が任命されました

■防災危機管理課消防防災担当 内線 2444

4月4日、市では市消防団長と副団長を任命しました。

任命式は市役所で行われ、高木市長が消防団長に雨宮剛氏を任命し、任命書と法被を手渡しました。続いて、雨宮団長が3人の副団長を任命しました。

雨宮団長は「地域住民の安全のため、啓蒙活動はもちろんのこと、万一の有事の際は迅速な消火活動ができるよう尽力し、消防団員が安全に活動できるよう取り組んでいきたい」と決意を表明しました。

【山梨市消防団】

団長 雨宮 剛

副団長 大久保 哲也、金井 美明、星野 洋祐



## 地上からの支援が困難な場合にも迅速な災害対応を

### 「災害時等におけるドローンを活用した支援活動に関する協定」を締結しました

■防災危機管理課消防防災担当 内線 2447



3月18日、市役所において株式会社トプテックと「災害時等におけるドローンを活用した支援活動に関する協定」を締結しました。この協定は、ドローンによる災害発生現場等の被災状況の把握や、被災者の捜索、物資の運搬、防災啓発事業および防災訓練などへの協力を目的としたものです。特に物資運搬においては、50kg未満の荷物の運搬ができる産業用大型ドローンを使用し、災害発生時に孤立した集落への物資の運搬など、地上からの支援が不可能な場合においても、迅速な災害対応が期待されます。



## 市内観光の活性化と活力ある山梨市を作るため

### 第2次山梨市観光振興計画を策定しました

■観光課観光企画担当 内線 2148

3月30日、本計画について、第2次山梨市観光振興計画策定委員から市長に策定報告を行いました。

本計画は、新型コロナウイルス感染症収束後の山梨市観光産業のあり方を模索することにより、停滞している市内観光を活性化し、活力ある山梨市を作ることを目指すもので、計画期間は令和4年度から令和8年度までの5年間です。

今後は、第1次計画でも取り組んできた、果樹を軸にした観光メニューの開発や観光基盤の整備に取り組むと共に、豊かな自然・アウトドア・ワインなどの多様なニーズに対応した魅力的な山梨市のブランディングと情報発信に一層力をいれて取り組んでいきます。





## 元気あっぷ教室

健康寿命を延ばそう！

～体力測定で自分の体チェック～

山梨市では令和4年度から年に2回、市主催の地域元気あっぷ教室などで体力測定、体調チェック、フレイル予防のための講話などを行います。

自分の体のことがわかれば健康になるための対策が出来ます。いつまでも健康に過ごせるようにまずは自分の体のことを知ってみませんか？（新型コロナウイルス感染症などの状況によって休止する場合があります）

### 内容

#### 1 体力測定

リハビリの専門職がバランス能力や歩行能力をチェックします！



#### 2 体調チェック

簡単な質問にお答えいただき、結果から日常生活のアドバイスやお悩み相談を行います！



#### 3 フレイル予防講話

栄養士や歯科衛生士からフレイル予防に役立つ食事の注意点やお口の健康についてお話しします！



#### フレイル予防体操 ～みんなで元気になる～

隙間時間にできる3分体操をCATVの『お知らせ山梨市』10チャンネルで毎日放映します。ご覧ください！  
放映時間 8:30～、12:30～、20:30～  
(番組編成により放映しない場合があります。)

#### 【奇数月】

第1週：首すっきり体操  
第2週：正しいスクワット  
第3週：腹筋を強くしよう  
第4週：足のつれさよなら体操

#### 【偶数月】

第1週：肩まわりすっきり体操  
第2週：腰痛改善ストレッチ  
第3週：尿もれさよなら体操  
第4週：メタボさよなら体操

#### 地域元気あっぷ教室 5月

身体を動かしたストレッチや筋トレ、脳トレの教室を各地区で開催しています。65歳以上の人ならどなたでも無料で参加できます。現在は新型コロナウイルス感染防止対策として、参加を申し込んだ人の住所をもとに介護保険課で個々に日程と会場を指定して開催していますので、希望者は下記までご連絡ください。

申込・問い合わせ 介護保険課介護予防推進担当（内線 1232）

#### 医療と介護のなんでも相談

日時 毎週火曜日 9:00～12:00  
会場 市役所東館 1階  
相談スタッフ  
市立牧丘病院医師

#### もの忘れ相談

日時 5月12日(木) 13:30～15:00 (中澤良英医師)  
6月8日(水) 14:00～16:00 (雨宮修二医師)  
会場 市役所東館 2階 介護保険課 (要予約)

気軽に  
ちょっと話して  
みませんか？



※新型コロナウイルスの感染拡大を防ぐため上記の教室・相談などが中止になる場合があります。詳しくは介護保険課（☎ 1111代）までお問い合わせください。

# 山梨市立図書館 Yamanashi City Library

9:00～19:00  
TEL: 0553-22-9600  
FAX: 0553-23-3506  
E-MAIL: lib@city.yamanashi.lg.jp  
〒405-0031 万力1330番地



感染症拡大の状況により、やむを得ず中止となる場合があります。最新情報は図書館ホームページをご確認ください。感染症対策へのご協力をお願いします。

## お知らせ information



### 雑誌リサイクル

図書館で保存期間が終了した雑誌を無料配布します！  
お一人5冊まで。  
【日時】5月22日(日) 13:00～16:00 (12:30 整列開始)  
【場所】市民会館3階303会議室



### 5月のおはなし会

【場所】図書館ラウンジ・おはなしコーナー

【時間】  
10:30～

- 8日(日) 幼児向け(ぐれーぶ)
- 10日(火) 乳幼児向け(チェリー)
- 24日(火) 乳幼児向け(ぐれーぶ)
- 28日(土) 幼児向け(くれよん)



### 事前予約制 英語の読書会

【日時】5月14日(土) 10:30～11:00  
【場所】図書館ラウンジ 【定員】10人  
【対象】小学校3年生～高校生、お子さんに英語を伝えたい大人  
【申し込み】メールまたは電話



### 『Nate the Grate』

ぼくはめいたんていシリーズを読みます！

### こどもの読書週間

4月23日(土)～5月12日(木)はこどもの読書週間です。  
2022年・第64回標語…『ひとみキラキラ 本にどきどき』

5月の休館日は…  
2日(月)、6日(金)、9日(月)、16日(月)、23日(月)、  
30日(月)と館内整理日の27日(金)です。



## おすすめ recommended

### 一般書



密室黄金時代の殺人  
鴨崎 暖炉：著

現場が密室である限りは無罪であることが担保された日本。密室殺人事件が激増するなか、著名なミステリー作家が遺したホテル「雪白館」で密室殺人が起きた。現場はいずれも密室、死体の傍らには奇妙なトランプが…。



アーチャー若気の至り  
P.G.ウッドハウス：著  
森村 たまき：訳

気が好いだけで何にもできない青年紳士アーチャーは、ニューヨークでホテル支配人とひと揉めして相手を激怒させる。向かった先のフロリダで恋におち超スピード結婚。なんと花嫁はそのホテル王の愛娘だった…。連作短編集。

### 児童書



はやくしなさい！  
中川 ひろたか：文  
村上 康成：絵  
「はやくしなさい！」ついお母さんが口にしてしまう言葉。「なんで

はやくはやくぱっかりいってるの？」という子どもの質問にお母さんはどんだん空想を広げて答えて…。子ども時間と大人時間が寄り添う絵本。



よるがやってくる  
下田 昌克：作

今夜からひとりで寝ることになった男の子。お母さんやお父さんと一緒のときは平気なのに、ひとりになると夜がいたずらを仕掛けてきて…。さて、男の子は本当にひとりで眠れるのでしょうか？

### 主な新着図書

#### 小説

趙雲伝	塚本 青史
漆花ひとつ	澤田 瞳子
春のこわいもの	川上 未映子
ロング・アフタヌーン	葉真中 顕
包帯クラブ	天童 荒太

#### 文学・エッセイ

釜石の風	照井 翠
センス・オブ・何だあ？	三宮 麻由子
父のビスコ	平松 洋子

#### 児童・一般・その他

のいちごつみ	さとう わきこ
ようかいむらのふしぎとしょうかん	たかい よしかず
きみのなまえ	あんず ゆき
図説武田信玄	平山 優
身近なものの撮り方辞典 100	大村 祐里子

# 安全×安心

交通安全スローガン  
「守るのは マナーと家族と 君の明日」

## ワンポイントアドバイス

### 春の連休時における交通安全運動

4月29日金・祝～5月5日木・祝

大型連休となるゴールデンウィークは交通事故が多発する時期です。連休中はあちこちの道路で渋滞が発生し、焦りや疲れから、接触・追突事故が発生しやすくなります。最後まで楽しい連休にするために、事前に車の点検を行い、ゆとりある計画のもと、適度な休憩を取りながら運転しましょう。



図総務課行政担当 内線 2455

### 自転車安全利用五則

「自転車安全利用五則」を実践しましょう！

- 1 自転車は、車道が原則、歩道は例外
- 2 車道は左側を通行
- 3 歩道は歩行者優先で、車道寄りを徐行
- 4 安全ルールを守る  
○飲酒運転、二人乗り、並進の禁止  
○夜間はライト点灯  
○交差点での信号順守と一時停止・安全確認
- 5 子どもはヘルメットを着用



## 「こんにちは、日下部警察署です。」

☎0110

### 募集 令和4年度(令和5年4月採用) 警察官採用募集について

#### 秋季試験

【受付期間】7/25(月)～8/19(金)(電子申請は8/15(月)まで)

【試験日】第1次試験：9/18(日)

【採用予定人数】警察官A：男性7人、女性1人程度

武道指導：男性2人、女性2人程度

警察官B：男性18人、女性6人程度



試験に関する問い合わせ・採用試験案内請求先  
日下部警察署 警務課 採用試験担当(右上代表番号)  
採用専用フリーダイヤル ☎0120-314-874

### ゴールデンウィークにおける ～山岳遭難の防止～

ゴールデンウィーク期間中、昨年は3件の遭難が発生し、一人が死亡しています。安全で楽しい登山になるように、次のことに注意してください。

- ・登山計画書の提出か「コンパス」に登録しよう。
- ・スマートフォンで自分の位置情報(緯度経度)の確認方法を調べておきましょう。
- ・地図、食料、水、防寒着、ヘッドライト、携帯電話など、装備を万全にしましょう。
- ・山菜採りなどで入山する際も、単独入山せず、必ず家族などに行き先を伝えましょう。
- ・体調が悪い日の入山は控え、靴は「登山靴」もしくは「トレッキングシューズ」などを着用しましょう。

日本ガイド協会が運営するコンパスの登録は、こちらの2次元コードから→



# 各種相談

※新型コロナウイルスの感染拡大を防ぐため、相談中止の措置を取ることがあります。詳しくは各問い合わせ先へ直接ご連絡ください。また、参加の際はマスクの着用と検温の実施をお願いします。



ひとりて悩まない……!

相談	内容	日時・会場	申込・問い合わせ
行政相談	行政相談委員による国・県・市などの仕事についての苦情や要望。	5/20(金) 13:30～16:00 牧丘支所相談室	総務課行政担当 内線 2455
結婚相談	結婚を希望する人の相談・相手探し。相談は、できるだけ希望者本人がお越しください(登録は本人のみ受付可)。登録希望者は、履歴書用写真(3.5cm×5cm程度)、スナップ写真、印鑑(朱肉を使うもの)、身分証明書をお持ちください。	5/21(土) 14:00～17:00(受付は16:30まで) 街の駅やまなし	街の駅やまなし (水曜日休館) ☎07010
こころの健康相談	家庭や職場など人間関係に悩んでいる。子育て、介護疲れで辛い。体調がすぐれず話を聞いてほしい。人に会うのがおっくうになり、ひきこもりがちなど。悩んでいる人やその家族が対象。要予約。	◆公認心理師：5/16(月)、5/23(月) ◆精神保健福祉士：5/17(火) 9:30～、10:30～、13:00～、14:00～ 各時間帯1人ずつ ◆精神対話士 日時は応相談。1回80分	健康増進課健康支援担当 内線 1168 福祉課障害福祉担当 内線 1137 介護保険課地域包括支援担当 内線 1228
不動産相談	不動産全般に関する相談。	5/20(金) 10:00～15:00 (12:00～13:00は休み) 市役所西館2階203会議室	(公社) 県宅地建物取引業協会 ☎055-243-4300
年金相談	年金全般に関する相談。要予約。予約時に相談内容をお伝えください。	5/26(木) 9:30～16:00 (12:00～13:00は休み) 甲州市役所	甲府年金事務所 ☎055-252-1431(代)
司法書士無料相談会	相続登記、土地や建物の名義変更、遺言、成年後見、会社関係の登記など。1組40分まで。要予約。書類の作成指導や審査はいたしません。※初めてのご相談に限ります。	5/20(金) 13:30～16:30 街の駅やまなし	山梨県司法書士会 相続登記相談センター ☎055-253-2376
生活相談	生活に困っている、仕事が見つからない、将来が不安、住む所がないなど、生活に関する相談。	月曜日～金曜日 (祝日・年末年始を除く) 8:30～17:15 市役所東館1階福祉課	市生活相談支援センター (福祉課社会福祉担当内) 内線 1133
パソコン・スマホ・タブレット困りごと相談	パソコン・スマートフォン・タブレットの操作方法に関する相談。講師：ちどりネット(主催：山梨市中央公民館)定員を制限して実施します。	5/7(土) 13:00～15:00 市民会館3階301会議室	ちどりネット ☎090-3210-1620
職業相談	「ハローワーク塩山」の分室として求職者に就職(転職)についての相談・援助、適性や希望に沿った職場への職業紹介。	月曜日～金曜日 (祝日・年末年始を除く) 9:30～17:00 市役所東館2階地域職業相談室	市ふるさとハローワーク (市地域職業相談室) ☎01358
教育相談	しつけ・親子関係・学力・いじめ・不登校など教育に関する相談に、青少年カウンセラーが対応します。	事前にご連絡いただければ、日時・場所については応じます。	生涯学習課生涯学習担当 内線 2327

### みんなの掲示板

#### フィールドミュージアムウォーク

▶日時：5/8(日) 9:00～12:30(雨天中止) ▶集合：万力公園根津像前  
▶内容：春の山野草を探しに、万力公園から富士塚を散策します。  
▶経費：100円(保険代100円) 図事務局 ☎090-3210-1620

#### フードパントリー 友だち

▶日時：5/22(日) 10:00～12:00(予定) ▶会場：おひさま(上神内川1193-1)  
▶申込期間：5/8(日)～21(土) 正午 ▶先着：30人  
▶内容：市内在住者で18歳以下のお子さんのいるひとり親世帯に無料で食品などを提供します。  
図事務局 地域ささえあい 虹の会 ☎080-1122-3323(塚田)、メール:papurika67@fruits.jp

寄付は  
随時受付中  
です!



### 暮 生ごみ処理容器・処理機購入補助金制度が変わりました

生ごみ処理容器・処理機を使って自家処理でゴミ減量化に取り組む人に、機器購入費の一部を助成します。

▶助成金額：購入費用の1/2 (100円以下切り捨て)

#### ▶助成上限額

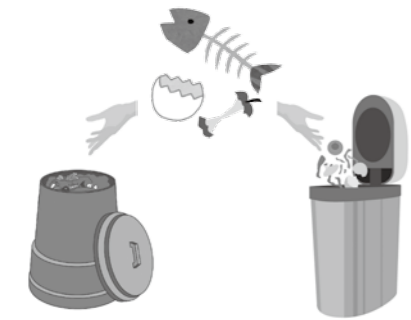
容器：1世帯あたり5,000円  
処理機：1世帯あたり一度限り20,000円

※購入検討者に、処理機の貸し出しを行っています。ただし、申請日当日の貸し出しはできません。

#### ▶注意点

- ・令和4年度から、EMIぼかしは補助対象外となります。
- ・予算に達した時点で年度の受け付けを終了します。

環境課生活環境担当  
内線 2252 ~ 2254



### 暮 敷地内の樹木や雑草の管理について

春過ぎから、空き地の管理に関する相談が市に多数寄せられます。土地の管理を怠ると、次のような問題が生じる恐れがあります。

- ◆害虫の発生源になる。
- ◆見通しが悪くなるため、ごみの不法投棄場所にされやすくなる。
- ◆枯れ草が火災の原因となる。
- ◆歩行者や車両の視界を妨げ、交通事故の原因になる。
- ◆花粉アレルギーなど、健康への影響が生じる。

土地の所有者または管理者は、周辺住民が安心して生活できるよう、また周囲に迷惑がかからないよう、定期的に除草作業を行うなど、責任をもって空き地を適正に管理しましょう。

環境課生活環境担当  
内線 2252 ~ 2254

### 暮 不燃粗大ごみ収集を実施します

不燃粗大ごみ収集日程表		収集時間：7:30 ~ 10:00	
実施日	収集場所		
5月	8(日)	JA フルーツ山梨 笛川支所統一共選所	倉科
	9(月)	老人健康福祉センター前駐車場	小原西
	10(火)	JA フルーツ山梨 岩手支所共選所	東
	11(水)	JA フルーツ山梨 日川共選所	下栗原
	12(木)	鼓川温泉駐車場	牧平
	13(金)	JA フルーツ山梨 かのいわ中央共選所	大野
	17(火)	JA フルーツ山梨 山梨支所マンモス共選所	落合
	18(水)	JA フルーツ山梨 旧後屋敷支所	三ヶ所
	19(木)	万力2区公民館広場	万力
	20(金)	JA フルーツ山梨 加納岩支所裏庭(第二共選所)	下神内川
	24(火)	八幡公民館前駐車場	市川
	25(水)	七日市場共選所	七日市場
	26(木)	南自治公民館駐車場	南
	29(日)	旧市役所跡地駐車場	小原西

※令和4年度から三富地域での収集は年一回(秋収集)になります。

市内在住の人はどの場所でも出せます！

▶収集対象：市内の家庭から排出された、家庭用電化製品・自転車・スチール製家具などの金属製粗大ごみ。

※ストーブ・ファンヒーターなどは、タンクを空にして持ち込んでください。  
※電池(充電式を含む)や電球・蛍光灯は取り外して持ち込んでください(外した電池・電球・蛍光灯は決められた日に、ごみ収集停留所に出してください)。

▶収集しないもの(持ち込まないでください)：可燃粗大ごみ(布団・家具・衣類・木製品・プラスチック製品)、ガラス類、陶磁器類、施設園芸資材(農機具・金網・パイプ・加温器など)、消火器、タイヤ、パソコン、タブレット型端末、オイルヒーター、ベビーカー、チャイルドシート、ジュニアシート、スーツケース、キャリーバック、マッサージチェア、除湿器

▶収集業者にて有料回収するもの：下記の家電リサイクル4品目

品目 (家電リサイクル4品目)	料金(リサイクル料金と収集運搬料金はそれぞれかかります)	
	リサイクル料金	収集運搬料金
エアコン	990円~9,900円	規格などにより異なります。詳細は業者にお問い合わせください。
テレビ	1,320円~3,700円	
冷蔵庫・冷凍庫	3,740円~5,600円	
洗濯機・衣類乾燥機	2,530円~3,300円	

#### ▶持ち込み時の注意

- ・必ず収集時間を守ってください(時間外に出されたごみは収集しません)。
- ・新型コロナウイルス感染症対策として、利用者の検温と氏名などの聞き取りを行います。また、持ち込んだ粗大ごみは、ご自身で所定の場所に降ろしてください。
- ・収集対象のごみか分からない場合は、下記までお問い合わせください。

山梨地域 環境課生活環境担当 内線 2255  
牧丘地域 牧丘支所住民生活担当 ☎☎ 3111  
三富地域 三富支所住民生活担当 ☎☎ 2121

### PICK UP living 暮らしを考える 環境コラム

やまなし「ゼロカーボンシティ」宣言

山梨市は「2050年温室効果ガス(二酸化炭素)排出実質ゼロ」を目指します！

#### vol.10 地球にやさしいのはどっち？

地球温暖化を防ぐためには、私たち一人ひとりが、日々の生活の中でCO2の排出を減らすような賢い選択【COOL CHOICE】をすることが重要です。

今回は、食をテーマにクイズ形式で学んでみましょう。

#### Q COOL(賢い)な食材選びのポイントは？

- ①時期に関係なく、欲しい食材を選ぶ
- ②地元の旬の食材を選ぶ

A

②旬の食材は安くて栄養価が高く、地元のものは輸送に係るCO2の排出も抑えられます。地産地消を心掛けましょう。

#### Q COOL(賢い)なごみの捨て方は？

- ①生ごみを捨てる時は十分に水を切り、重量を減らす
- ②素早く処理するために、そのまま捨てる

A

①ゴミの水分が多いと、焼却のため燃料を多く使うことになり、CO2が多く排出され経費もかさみます。生ごみの水切り・ひとしぼりを心掛けましょう。

#### Q 環境のことも考えたCOOL(賢い)な調理法は？

- ①エコ・クッキングを心掛ける
- ②長時間火を使って、じっくり調理する

A

①CO2削減には、加熱時間を短くすることが効果的です。食材を小さく切ったり、落としぶたをしたりすることで火が通りやすくなります。

### health 食育レシピ vol.126 いちごのサンドイッチ

◎日下部地区の食生活改善推進員さんからのレシピです。作ってみてください。



エネルギー 464kcal たんぱく質 9.4g  
脂質 21.3g 炭水化物 59.9g 食塩 1.0g  
(栄養価は1人分)

材料(2人分)  
食パン(10枚切り) 4枚  
いちご 200g  
生クリーム1/2カップ(100g)  
砂糖 大さじ2

おすすめ!  
キウイやマンゴーなど、季節の果物を一緒にサンドするのもおすすめです!

①いちごは洗って水気をきり、へたを取り半分にする。  
②生クリームに砂糖を加えて、やや硬めに泡立てる。  
③食パンに生クリームを塗って、いちごを並べる。さらに生クリームをのせて、もう1枚のパンでサンドする。  
④ラップで包み、冷蔵庫に30分以上おいて、全体をなじませ、食べやすい大きさに切る。

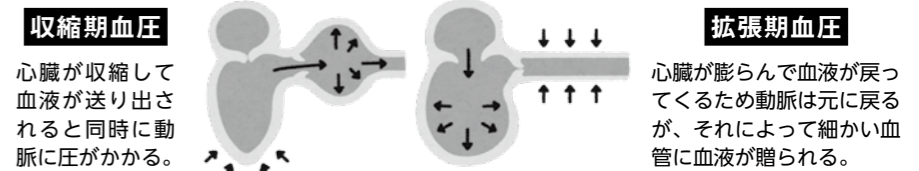
市ホームページで毎月レシピを更新中!  
市公式LINEアカウントに「食育レシピ」と入力すると、これまでに紹介してきたレシピを見ることができます。  
市公式LINE友だち登録募集中!

### health はじめよう。高血圧対策! 第1回 血圧のしくみを知ろう

50代で2割、60代で4割、65歳以上で6割の市民が通院治療中です。

山梨市民の通院理由第1位は高血圧。身近な高血圧について5回シリーズでお伝えします。

血圧とは、心臓から送り出された血液が血管の壁を押す力のことです。心臓は、全身に血液を送り出すために、ポンプのように収縮と拡張を繰り返しており、血液を送り出すために心臓が収縮した状態の最高血圧を収縮期血圧(上の血圧)、心臓が膨らんで血液が戻っているときの最低血圧を拡張期血圧(下の血圧)といいます。



診察室血圧が140/90mmHgを超えたら、家庭血圧が135/85mmHgを超えたら、高血圧と診断されます。  
血圧は、運動やストレス、外気温などさまざまな条件に影響を受けて変動しています。そのため、高血圧の診断をする際には、診察室で測る血圧のみでなく、家庭で測定した血圧も参考に判断されています。

血圧の分類(日本高血圧学会高血圧治療ガイドライン作成委員会:高血圧治療ガイドライン2019)

分類	診察室血圧		家庭血圧				
	収縮期血圧	拡張期血圧	収縮期血圧	拡張期血圧			
正常域血圧	正常血圧	<120	かつ	<80	<115	かつ	<75
	正常高値血圧	120-129	かつ	<80	115-124	かつ	<75
	高値血圧	130-139	かつ/または	80-89	125-134	かつ/または	75-84
高血圧	I度高血圧	140-159	かつ/または	90-99	135-144	かつ/または	85-89
	II度高血圧	160-179	かつ/または	100-109	145-159	かつ/または	90-99
	III度高血圧	≥180	かつ/または	≥110	≥160	かつ/または	≥100
	(孤立型)収縮期高血圧	≥140	かつ	<90	≥135	かつ	<85

## 令和4年度山梨市結婚新生活支援事業補助金について

新規に婚姻した世帯を対象に、婚姻に伴う新生活の費用を支援し結婚・出産・子育て期における経済的不安を軽減できるよう補助金を給付します。

- ▶申請受付期間：令和4年4月1日～5年3月31日まで
  - ▶対象者：令和4年1月1日から5年3月31日の間に婚姻した世帯 ※所得および年齢要件あり
  - ▶補助金額：世帯当たり最大30万円
  - ▶対象費用：令和4年1月1日から令和5年3月31日までに支払いをした住宅取得費用または住宅賃借費用、リフォーム費用および引越費用の一部
  - ▶申請方法：補助金交付申請書（様式第1号）に必要事項を記入し、全ての必要書類とともに、下記申請先に郵送またはご持参ください。
- ※申請書および募集要項は、地域資源開発課、牧丘支所、三富支所に設置します。また、市ホームページにも掲載しています。
- ▶問い合わせ・申請先：〒405-8501 山梨市小原西843 山梨市役所地域資源開発課交流促進担当 内線2373

## 市内施工業者による住宅リフォーム工事費用を補助します

居住環境の向上と経済の活性化を目的に、住宅リフォーム工事費の一部を補助します。

- ▶対象者：山梨市に住所を有する人または市の空き家バンク制度を利用している人で、市税の滞納がない人
  - ▶対象住宅：以下のいずれかに該当する建築後5年以上経過している住宅
    - ①自己が所有し、自らが居住している住宅
    - ※店舗、事務所などの併用住宅は自己居住部分のみ
    - ②市の空き家バンク制度に登録してある居住の用に供する住宅
  - ▶対象工事：次の全ての条件を満たす工事
    - ・対象住宅の増築、一部改築、改修、修繕、模様替え、設備工事など
    - ・対象工事が10万円以上の工事
    - ・市内に本社のある会社または住所を有する個人事業主が施工する工事
    - ・本市の他の補助金、または他の公共機関の補助金の対象とならない工事
  - ▶補助額：工事金額の10%（限度額10万円・耐震改修併用リフォームは20万円）
  - ▶注意事項：補助金交付決定前に着手した工事は対象とはなりません。補助は、同一住宅または所有者につき1回限りです。
- ※申請条件、申請方法などの詳細は、市ホームページをご覧ください。
- ▶問い合わせ・申請先：商工労政課商工労政担当 内線2362

## 5月31日は「世界禁煙デー」です

さまざまな生活習慣病や肺がんなど、健康に大きな影響を及ぼす原因となる喫煙。受動喫煙（本人は喫煙してなくても、身の回りのたばこの煙を吸ってしまうこと）によって喫煙していない人の健康も損なわれてしまうことが問題となっています。受動喫煙によってリスクが高まる病気としては、肺がん・虚血性心疾患・脳卒中・乳児突然死症候群が挙げられます。この4つの病気について、受動喫煙が原因で亡くなった人数は年間約15,000人と推計されています。自分のために、周りの人のために禁煙に取り組んでみませんか？

受動喫煙に関する詳しい情報は、厚生労働省「なくそう！受動喫煙」のホームページをご覧ください。



健康増進課健康企画担当 内線1162・1163

## 令和4年度 家族介護用品支給サービス

市では在宅福祉サービスとして、要介護認定者を在宅で介護している家族を対象に、紙おむつなどの介護用品を購入できる介護用品購入券を交付する事業を実施しています。

- ▶対象：次のすべてに該当する人を在宅で介護している家族
    - ①令和3年度の世帯の市民税が非課税であること
    - ②要介護認定者の住所が市内であること
    - ③要介護4・5で紙おむつなどの介護用品を必要とする人
  - ※要介護認定者が入所または1か月以上の入院、長期ショートステイを利用している場合は対象外
  - ▶購入券を利用できる介護用品(9品目)
    - ①紙おむつ、②紙パンツ、③尿取りパット、④おしりふき用ウェットティッシュ、⑤失禁パンツ、⑥清拭剤、⑦ドライシャンプー、⑧使い捨て手袋（おむつの取り替えで使用する物）、⑨とろみ剤
  - ▶利用限度額：月額5,000円
  - ▶利用有効期間：利用決定月～令和5年3月31日
  - ※認定更新により介護度が4・5以外になった場合、交付できません。
  - ※購入券交付後、入所または1か月以上の入院、長期ショートステイを利用している月の分は対象外となりますので、返却していただきます。
  - ※詳しくは、お問い合わせください。
- ☎介護保険課介護予防推進担当 内線1232

## 猫よけ器の貸し出しを行います

野良猫による宅地内への侵入、糞尿被害にお困りの人を対象に、猫よけ器（超音波忌避装置）の貸し出しをしています。

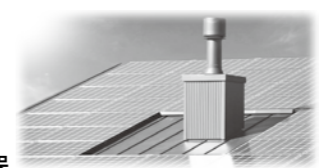
試用のための貸し出しですので、効果が認められた場合は製品の購入をご検討ください。

- ▶貸出期間：申請日から2週間
  - ▶申請方法：申請書（市ホームページからダウンロードするか、環境課窓口）に用意）を環境課窓口まで提出
  - ※本人確認書類をお持ちください。
- ☎環境課生活環境担当 内線2252～2254

## 令和4年度 家庭用自然エネルギー・省エネルギー設備等設置費補助金の活用を！

市では、地球規模での環境保全やエネルギーの安定供給の確保を図り、自然豊かな環境にやさしいまちづくりを推進するため、家庭に自然エネルギー・省エネルギー設備などを設置した人に補助金を交付します。

- ▶補助対象条件
    - ・市内に住所を有し、市税等の滞納がない人
    - ・工事を伴う場合は令和4年度内に着工・完成した未使用品であること
    - ・設備を購入し自ら設置する場合は、令和4年度内に購入・設置した未使用品であること
  - ▶注意事項
    - ※空調機器、給湯機器、発電機器などが騒音や振動などの発生源となり、周辺の生活環境に影響を及ぼす場合があります。販売店や設置業者とよく相談の上、周辺住宅への十分な配慮をお願いします。
    - ※家庭用バイオマスストーブから排出される焼却灰は、環境センターで受け入れできます（有料）。事前に環境課までご相談ください。
- ☎環境課グリーン社会推進担当 内線2252・2255



▶対象機器

種類	補助金額
住宅用地中熱利用システム	経費の10分の1 〈限度額10万円〉
住宅用太陽熱高度利用システム	経費の10分の1 〈限度額5万円〉
住宅用燃料電池コージェネレーションシステム（エネファーム）	経費の10分の1 〈限度額5万円〉
住宅用蓄電池システム	経費の10分の1 〈限度額5万円〉
木質バイオマスストーブ（木質ペレットストーブ・薪ストーブ）	経費の10分の1 〈限度額3万円〉
木質バイオマスボイラー等	経費の10分の1 〈限度額30万円〉

※種類により、それぞれ対象となる機器に条件が定められています。詳しくは環境課にご確認ください。

## 犬の飼い方とマナーについて

☎環境課生活環境担当 内線2252～2254

- 犬の登録はお済みですか？
 

生後91日を経過した犬は、環境課窓口で犬の登録をしましょう。登録後に交付される鑑札は、首輪などに付けると迷子札と同じ役目がありますので、積極的に付けるようにしましょう。

▶登録手数料：1頭につき3,000円
- 狂犬病予防注射はお済みですか？
 

狂犬病予防法に基づき、犬を飼っている場合、毎年の狂犬病予防接種が義務付けられています。事情により、注射を受けることが困難な場合には、動物病院にて猶予証明書を発行してもらい、環境課までお持ちください。

また、動物病院で狂犬病予防注射済みで、まだ市役所で注射済票の交付を受けていない人は、注射済証明書を持って、環境課までお越しください（病院で注射済票を受け取った場合は来庁する必要はありません）。

▶注射済票交付手数料：550円

ペットを飼うことには責任が伴います。人と動物がともに心地よく暮らすためには、飼い主一人ひとりがマナーを守り、周囲の人への配慮を忘れないことが大切です。飼う前によく考え、飼い始めたら適切な飼い方を心掛け、最後まで責任をもって飼いましょう。

- 犬の係留義務について
 

飼い主には、犬の係留義務があります。丈夫な鎖で繋いだり、囲い等の障壁の中で飼うことは、飼い主の責任の一つです。放し飼いをしたり、繋いでいる鎖が劣化していると、気づかない間に他人に危害を加えてしまったり、事故に巻き込まれてしまったりするなどの恐れがあります。飼育環境を確認し、トラブルを未然に防ぎましょう。
- 散歩時のマナー
 

犬の散歩をするときは、必ずリードを付けるようにしましょう。また、フンは必ず持ち帰るようにし、尿も水で流すことで汚れや臭いを落としましょう。「エチケット袋、スコップ、水が入ったペットボトル」など、散歩時に持参する持ち物を決めておきましょう。

## みんなで守ろう 身近な生活環境

オオキンケイギクは特定外来生物です



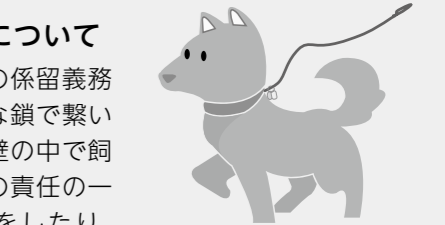
「オオキンケイギク」は北アメリカ原産の多年草で、5～7月ごろに黄色い花を咲かせ、道端や河川敷などでよく見かけます。しかし、きれいな花だからといって、ご自宅の庭や花壇に植えては絶対にいけません！

オオキンケイギクは日本の生態系に重大な影響を及ぼすおそれがある植物として、平成18年に「特定外来生物」に指定され、栽培、運搬、販売、野外に放つことなどが禁止されています。

オオキンケイギクが庭などに生えていたら、駆除をお願いします。

処理する際には、根から引き抜いたものを天日にさらし、枯死させて燃えるゴミとして処分してください。

☎環境課生活環境担当 内線2252



## 健 人間ドックの申込受付開始

▶申し込み・問い合わせ  
健康増進課健康企画担当 内線 1162～1163

- ▶**対象者**：国民健康保険税完納者で、40～74歳までの山梨市国民健康保険加入者および、後期高齢者医療保険加入者
- ※上記以外の保険加入者への費用助成は、行っていません。
- ※健診費用の補助は年1回です。市で実施する他の健診と重複して受診することはできません。
- ▶**申込期間**：5/6(金)～来々年 1/31(火)
- ▶**申込方法**

①郵送での申し込み  
はがきまたは封書に下の記入例のように記入し、郵送。

▶はがきの裏面	①申込者氏名(ふりがな) ②住所 ③電話番号 ④生年月日	▶はがきの表面
---------	---------------------------------------	---------

- ②インターネットでの申し込み  
パソコンの場合は、「山梨県やまなしくらしねっと」→「やまなしくらしねっと電子サービス山梨県」→「申請団体へ」→「山梨市」→「令和4年度人間ドック受付」と進み、必要事項を入力して申し込みをしてください。
- ※右の2次元コードで、携帯電話からも申し込みができます。
- ③電話や窓口での申し込み  
電話や窓口でも受け付けますが、担当者が不在の場合がありますので、できるだけ上記の方法で申し込みください。
- ▶**受診予約**：申込到達後に審査を行い、2週間以内に「人間ドック受診票」を送付します。内容を確認後、医療機関に受診の予約をしてください。
- ※年度途中で山梨市の国保に加入した人の受診票は、加入月の翌月22日以降の発行となります。
- ▶**受診期間**：6/1(水)～翌々年 2/28(火)



## 健 個別医療機関特定健診の申込受付開始

▶申し込み・問い合わせ  
健康増進課健康企画担当 内線 1162～1163

- ▶**個別医療機関特定健診とは?**：市の成人健診で実施している「特定健診」を、かかりつけ医やお近くの医療機関で受診することができるものです。
- ▶**対象者**：40～74歳までの山梨市国民健康保険加入者および生活保護受給者
- ▶**個別医療機関特定健診受診の手順**
- ①健康増進課に申し込んでください。申し込み後、市で審査したのち2週間以内に「受診票」を送付します。
- ※年度途中で山梨市の国保に加入した人の受診票は、加入月の翌月22日以降の発行となります。
- ②受診できる医療機関は、5月号と一緒に全戸配布する健康カレンダーをご覧ください。健康増進課健康企画担当までお問い合わせください。

- ▶**委託医療機関**：山梨厚生病院、加納岩総合病院、塩山市民病院(甲州市)、クアハウス石和(笛吹市)、JA山梨厚生連(甲府市)、山梨病院(甲府市)
- ▶**検査項目**
- 基本項目** ①基本検査(血液検査、尿検査、心電図検査など) ②上部消化管検査 ③胸部レントゲン検査 ④大腸検査 ⑤超音波検査
- ※基本項目は、①から⑤までで1セットです。受診を希望しない検査があっても、負担金の金額は変わりません。
- オプション項目** ①前立腺がん検診(50～74歳までの男性のみ) ②乳がん検診(女性のみ) ③子宮がん検診(女性のみ)
- ▶**個人負担金**：受診時に直接医療機関にお支払いください。金額は医療機関およびオプションの有無により変わりますので、事前に受診医療機関にご確認ください。

※個人負担のイメージ  
**個人負担金 = 人間ドック費用 - 市補助金**

- ▶**市補助金**  
右のとおり補助金があります。
  - ※補助金は市から直接医療機関に支払います。
- | 項目      | 市補助額    |
|---------|---------|
| 基本項目    | 20,000円 |
| オプション   |         |
| 前立腺がん検診 | 約1,200円 |
| 乳がん検診   | 1,500円  |
| 子宮がん検診  | 1,500円  |
- ▶**受診時の持ち物**：保険証、人間ドック受診票、負担金、医療機関からの送付物
  - ※市から令和4年度がん検診無料クーポンが送られている人は、検査料の一部が無料となりますので、忘れずにお持ちください。
  - ▶**その他**：「〇〇が痛い」「〇〇の調子がおかしい」などの自覚症状がある場合は、人間ドックや健康診査の受診ではなく、早めに医療機関で診療を受けてください(この場合は保険診療になります)。

- ▶**申込期間**：5/23(月)～翌々年 2/24(金)
  - ▶**自己負担金**：受診時に直接医療機関にお支払いください。
- | 項目   | 検査費用                        | 市補助額   | 自己負担金  |        |
|------|-----------------------------|--------|--------|--------|
| 特定健診 | 身体測定、血圧測定、血液検査、尿検査・問診、医師の診察 | 8,132円 | 7,132円 | 1,000円 |
| 健診   | 貧血検査(医師の判断による追加項目)          | 253円   | 253円   | 0円     |
- ▶**受診期間**：6/1(水)～翌々年 2/28(火)
  - ▶**受診時の持ち物**：個別医療機関特定健康診査受診票、保険証、自己負担金
  - ※当日の朝は飲食しないでください。

## 健 新型コロナワクチン接種に関するお知らせ

【追加接種(3回目接種)について】

▶5月の集団接種日程

開催日	時間	ワクチンの種類	予約期間
13(金)	夜間	ファイザー社	4/28(木)～5/11(水)
27(金)	夜間	ファイザー社	5/12(木)～25(水)
28(土)	午後	武田・モデルナ社	

ワクチンの供給状況により、使用するワクチンが変更となる場合があります。

- ※会場は全て市役所西館5階です。
- ※日程は追加接種(3回目)の人が対象です。
- ※予約できるのは、接種券をお持ちの人(2回目の接種日から6か月を経過した人)です。
- ※1回目・2回目の接種を希望する人は健康増進課にご相談ください。
- ※予約方法・接種方法は接種券発送時に同封する通知および市ホームページなどでお知らせします。

【今後、5歳を迎えるお子さんの接種について】

- 対象時期を迎えた全てのお子さんに、市から案内通知を発送します。
- 案内通知が届いたら、ご家庭で十分ご相談いただき、接種を希望する場合は、健康増進課まで、電話でご連絡ください。(平日午前9時から午後5時まで)
- 後日接種券・接種日程などのお知らせを郵送しますので、Webシステムまたはコールセンターで予約してください。
- ※無料で接種することができます。

子どもに対する  
新型コロナワクチンの有効性・  
安全性などの詳しい情報は、  
厚生労働省のホームページを  
ご覧ください。

圖健康増進課 内線 1162～1171 (平日 8:30～17:15)  
※ワクチン接種予約に関することは…  
山梨市新型コロナワクチン接種・相談ダイヤル  
☎ 0120-367-241 (平日 9:00～17:00)

ワクチン接種は、希望者に行うものです。周りの人に接種を強制したり、接種していない人に対して差別的な対応をとることがないように、ご理解をお願いします。

## 福 住民税(市町村民税)非課税世帯等に対する臨時特別給付金を支給します

- ▶**支給対象者**  
次の①または②に該当する世帯の世帯主
- ▶**支給対象世帯**
- ①令和3年度分の住民税均等割が非課税である世帯(以下、「非課税世帯」)  
令和3年12月10日時点で、山梨市の住民基本台帳に記載されており、同一の世帯に属する人全員が、住民税均等割が課されていない人、または住民税均等割が免除された人で構成される世帯
- ※世帯全員が住民税課税者に扶養されている場合を除く
- ②令和3年1月以降の家計急変世帯(以下、「家計急変世帯」)  
申請時に、山梨市の住民基本台帳に記載されている世帯で、新型コロナウイルス感染症の影響を受けて、令和3年1月以降、申請日の属する月の前月までの家計が急変し、同一の世帯に属する人全員が、①の「非課税世帯」と同様の事情にあると認められる世帯
- ▶**申請方法**
- ・**非課税世帯**：令和4年3月上旬に山梨市から発送した確認通知書に必要な事項を記載し提出。ただし、令和3年1月以降に転入した場合など、世帯員全員が住民税非課税者または免除者であることが確認できないときは、申請が必要となることがあります。
- ・**家計急変世帯**：申請書に必要な事項を記載し、必要書類を添付の上提出。
- ※提出はいつでも、郵送または福祉課社会福祉担当窓口へ持参してください。
- 郵送先 〒405-8501 山梨市小原西 843  
山梨市役所福祉課社会福祉担当
- ▶**受付期限(必着)**
- ・確認通知書 5/31(火)まで
- ・申請書(非課税世帯・家計急変世帯共通) 9/30(金)まで
- ▶**給付金額**  
対象世帯1世帯につき 100,000円
- ▶**支給方法**  
原則、確認書もしくは申請書に記載された口座に振り込みます。
- ▶**支給時期**  
支給決定次第速やかに支給します。ただし、申請書の内容などに不備がある場合、支給決定に相当の時間を要することがあります。
- ▶**その他**  
令和3年12月10日以降に離婚をしたことにより、世帯員全員が支給対象世帯と同様の事情にある世帯、配偶者などからのDV避難中の人、児童福祉法、身体(知的)障害者福祉法、老人福祉法などによる措置を受けている人は申請を行うことで給付金を受給できる可能性があります。詳しくは、福祉課社会福祉担当(内線 1130・1134)までお問い合わせください。
- 圖内閣府コールセンター ☎ 0120-526-145  
受付時間 9:00～20:00  
山梨市コールセンター 内線 2507・2508  
受付時間 9:00～16:00(土日祝日を除く)

## 税 軽自動車税（種別割）の納税通知書を発送します

税務課市民税担当  
内線 1125・1126

軽自動車税（種別割）は、毎年4月1日の原動機付自転車や軽自動車などの所有者にかかる税で、5月上旬に納税通知書を発送します。令和4年度の納期限は5月31日(火)です。忘れずに納付しましょう。

### ▶原動機付自転車、軽二輪、二輪小型自動車、小型特殊自動車

車種区分		年税率	
原動機付自転車	90cc以下	2,000円	
	90cc超 125cc以下	2,400円	
	ミニカー	3,700円	
軽二輪	125cc超 250cc以下	3,600円	
小型二輪	250cc超	6,000円	
小型特殊自動車	農耕用	一般	2,400円
		SS・トラクター	4,600円
	農耕用以外		5,900円

### ▶三輪以上の軽自動車

以下①～③の税率の適用により税額が決定されます。

- ①旧税率：平成27年3月31日以前に新車登録（※1）された車両
- ②標準税率：平成27年4月1日以降に新車登録された車両
- ③重課税率：新車登録をしてから13年経過した車両（※2）

※1 新車登録年月は、自動車検査証の初度検査年月を指します。

※2 電気、天然ガス、メタノール、混合メタノール、ハイブリッド自動車および、被けん引自動車は対象外です。

車種区分		①旧税率	②標準税率	③重課税率
四輪以上	乗用	自家用	7,200円	10,800円
		営業用	5,500円	6,900円
	貨物	自家用	4,000円	5,000円
		営業用	3,000円	3,800円
三輪		3,100円	3,900円	4,600円

### ▶軽自動車税（種別割）グリーン化特例の延長

グリーン化特例（軽課）とは、一定の環境性能を満たすものについて、取得の翌年度分に限り税率を軽減するものです。令和3年度税制改正によって、特例が令和5年度まで2年間延長されました。

#### <対象車両・税額>

グリーン化特例税率					
車種区分		電気自動車・天然ガス自動車		ガソリン車・ハイブリッド車	
		75%軽減	50%軽減	25%軽減	
四輪以上	乗用	自家用	2,700円	適用なし	適用なし
		営業用	1,800円	3,500円	5,200円
	貨物	自家用	1,300円	適用なし	適用なし
		営業用	1,000円	適用なし	適用なし
三輪		1,000円	2,000円	3,000円	

※対象となる車両の条件について、詳しくはお問い合わせください。

## 税 身体障害者等の軽自動車税の減免制度について

次の手帳（身体障害者手帳、療育手帳、精神障害者保健福祉手帳、戦傷病者手帳）をお持ちの人で、一定の要件を満たす場合、一人一台に限り軽自動車税（種別割）の減免措置を受けることができます。

減免の申請は毎年必要です。前年度減免の対象となった人も、毎年継続して申請をしないと減免が取り消しとなります。

### ▶対象とならない人

すでに普通自動車（自動車税）で減免措置を受けている人、福祉課でタクシー券の助成を受けている人

### ▶申請の区分

- ・本人運転…身体障害者および戦傷病者本人が運転する場合
- ・家族運転…身体障害者等と同居及び生計を一にする人が運転する場合
- ・常時介護者運転…身体障害者等を常時介護する人が運転する場合

※「障害者のみの世帯」または「70歳以上の人（もしくは未成年者）と障害者のみで構成される世帯」に限る  
※家族運転・常時介護者運転は、減免申請する自動車を、専ら身体障害者等の通学、通院、通所または生業（通勤を含む）のために週3日以上もしくは総使用日数（走行距離数）の50%以上使用していることが必要

### ▶対象となる障害区分・等級

運転者の区分によりそれぞれ異なります。

詳しくはお問い合わせください。

### ▶自動車の登録要件

手帳の種類および運転者の区分により異なります。詳しくはお問い合わせください。

### ▶申請方法

障害者手帳等、免許証、車検証、印鑑を持参し、税務課市民税担当窓口で申請してください。

### ▶申請期限

5/31(火)（納期限）  
※期限を過ぎた場合は、減免になりません。

税務課市民税担当  
内線 1125・1126



## 年 国民年金制度ってどんな制度？

### ■国民年金の加入者って？

日本に住んでいる20～60歳までの人は、全員国民年金に加入します。加入者は、職業などにより次の3つのグループに分かれており、それぞれ手続きや保険料の納付方法が異なります。

#### ①第1号被保険者：

20～60歳未満の自営業者、農林漁業者、アルバイト・無職の人、学生など。加入手続きは市役所で行います。保険料は日本年金機構から送られる納付書で納めます。口座振替やクレジットカード払いもできます。

#### ②第2号被保険者：

65歳未満の会社員（厚生年金）や公務員（共済年金）など。加入の手続きは勤務先で行います。保険料は勤務先を通じて給与から差し引かれます。

#### ③第3号被保険者：

20～60歳未満の、第2号被保険者に扶養されている配偶者。加入の手続きは第2号被保険者の勤務先を

通じて行います。保険料は個人で納める必要はなく、第2号被保険者が加入する年金制度で負担します。

### ■国民年金ってどのようなときに受け取れるの？

国民年金は、主に次の3つの制度に分けられます。

①**老齢年金**：被保険者が65歳になったときに支給されます。

②**障害年金**：被保険者が重度の障害となったときに支給されます。

③**遺族年金**：被保険者が死亡したときに遺族に支給されます。

①②③ともに基礎年金、厚生年金、共済年金と種類があり、それぞれ受け取るための要件が異なります。

しかし、毎月の保険料を納付していないと、全く受け取れないおそれがあります。

老齢年金だけでなく、障害年金や遺族年金があり、若い人にとっても関わりのある大事な制度です。まだ先のことと思わず、きちんと保険料を納めましょう。

### ■国民年金の保険料を納めることができないときはどうしたらいいの？

経済的に保険料を納められない人のために、全額免除や一部免除、納付猶予、学生納付特例などの制度があります。保険料免除や猶予を受けている期間中にけがや病気で障害や死亡など不慮の事態が発生した場合、障害年金や遺族年金を受け取ることができます。

保険料が納められないときは、必ずこれらの制度を利用できるかご相談ください。

#### ▶問い合わせ

甲府年金事務所 ☎ 055-252-1431 (代)  
市民課国保年金担当  
内線 1145～1148  
牧丘支所・三富支所住民生活担当

## 保 傷病手当金の支給適用期間を延長します

市国民健康保険および市後期高齢者医療の被保険者で給与支払いを受けている人が、新型コロナウイルス感染症に感染・感染が疑われることにより、療養のため労務に服することができなかった場合、手当金を支給します。

▶**対象日数**：労務に服することができなくなった日から3日経過した日から労務に服することができない期間のうち就労を予定していた日

▶**支給額**：[1日当たりの支給額＝(直近の連続した3月間の給与などの収入合計÷就労日数)×2/3]×支給対象日数

※1日当たりの支給額には上限があります。また、給与などの全部・一部が受け取れる場合、支給額の調整や、支給されない場合があります。

▶**適用期間**：令和2年1月1日から令和4年6月30日の間

※適用期間が、「令和4年3月31日」から、「令和4年6月30日」までに延長されました。

▶**申請書類**：市指定の申請書（市ホームページからダウンロード可能）、保険証の写し

▶**申請方法**：窓口・郵送（郵送提出の場合は必ず事前に電話相談）

市民課国保年金担当  
内線 1145～1148

## i マイナンバーカード（個人番号カード）関係の手続きが休日にもできます！ ※完全予約制

▶**窓口受付日時**：5/28(土) 13:00～17:00

▶**受付業務**：マイナンバーカードの交付申請、受け取り、電子証明書の更新

▶**予約方法**：平日8:30～17:15に、電話で申し込みをしてください。

※交付申請の際は、顔写真を撮影（無料）します。

市民課市民税担当 内線 1142～1144

手続きに必要なもの	マイナンバーカード関係手続き内容			
	交付申請	受取	電子証明書の更新	暗証番号再設定
本人確認書類（運転免許証、パスポート、在留カード等1点 または健康保険証、年金手帳、介護保険証、学生証等2点）	○	○	○	○
通知カードまたは個人番号通知書、住民基本台帳カード	△	△	—	—
個人番号カード交付通知書・電子証明書発行通知書兼照会書（はがき）	—	○	—	—
マイナンバーカード	△	△	○	○

※○は全ての人、△はお持ちの人のみ必要です。  
※「電子証明書の更新」には、ご自身で設定した暗証番号が必要です。忘れた場合は、「暗証番号再設定」の手続きが必要となり、マイナンバーカード以外の本人確認書類が必要となります。

**講** 市民総合体育館・牧丘 B&G 海洋センター  
各種教室

申し込み・市民総合体育館 ☎② 5600  
問い合わせ 牧丘 B&G 海洋センター ☎⑤ 4411

■ 短時間で楽しく実感！  
健康運動教室 ～短期講座～

▶ **日程**  
5/6 (金)から随時開催。  
詳細はお問い合わせください。

▶ **受講料**  
7,150 円 (税込) 全 10 回

▶ **申し込み**  
上記「申し込み・問い合わせ」に、  
事前に電話で申し込みしてください。  
※定員になり次第  
受付を終了。



講座名	曜日	時間	会場
アクティブシェイプ	火	20:15～21:00	市民総合体育館
骨盤エクササイズ	火	① 10:00～10:45 ② 19:15～20:00	
シェイプアップ & やさしいヨガ	水	10:00～10:45	
かんたんピラティス	水	19:30～20:30	
かんたんパンチ&キック	水	20:00～20:45	
やさしいヨガ	木	20:30～21:15	
ダイエット & スタイルアップ	金	20:00～20:45	
リラックスヨガ	土	10:00～11:00	
ピラティス	木	① 19:15～20:00 ② 20:15～21:00	

■ 趣味の幅を広げよう！ カルチャー教室 (無料体験・各教室 1 回まで)

教室名	基本開催日	時間	無料体験日	備考
体軸体操	第1・2・3火曜	10:00～11:30	5/10・17	18歳～シニア対象 持ち物：ヨガマット
親子で体軸体操	第1・2・3木曜	10:00～11:30	5/12・19	未就園児とその保護者 持ち物：ヨガマット
アコースティックギター	第1・3水曜	10:30～12:00	5/11・18	レンタルは要相談 テキスト代 100円
ウクレレ	第1・3金曜	初級 9:30～10:30 中級 10:30～12:00	5/6・20	レンタルは要相談 テキスト代 100円
大東流合気柔術	第1・2・4木曜	① 14:00～16:00 ② 19:00～21:00	5/12・19	※両日ともに見学のみ ※他の時間帯も可能 要相談
色えんぴつ画	第1・3木曜	13:30～15:30	5/10・19	
小さな水彩スケッチ	第1・3木曜	10:00～12:00	5/10・19	体験時のみ教材費 550円
レース・毛糸編み物	第2・4水曜	10:00～12:00	5/11・25	
スタンドグラス	第1・2・3金曜	10:00～12:00	5/13・20	教材費 1,000円
太極拳	①第1・2・3火曜 ②第1・2・3木曜	① 13:30～15:00 ② 9:30～11:00	① 5/17 ② 5/19	
ツールペイント	第1・3火曜	10:00～12:00	5/10・17	教材費 1,100円～
絵手紙	第2・4金曜	13:30～15:30	5/13・27	
フラダンス	第2・4木曜	① 13:30～14:30	5/12・26	
姿勢美人講座	第1・3火曜	19:30～20:50	5/10・17	
津軽三味線	第1・3火曜	個人レッスンにつき 時間要相談 (各 45分)	5/10・17	レンタルは要相談
フィットネス社交ダンス	第1・2・3水曜	19:45～20:30	5/18・25	
セルフリンパマッサージ	第1・2・3水曜	18:45～19:30	5/18・25	
硬式テニス	①火曜日クラス ②土曜日クラス ③日曜日クラス	小学生クラス 17:20～18:50 中学生～大人クラス 19:00～20:30	① 5/10 ② 5/14 ③ 5/15	ラケットレンタルは要相談
マインドフルネス瞑想	第1・2・3金曜	10:00～11:00 初回は 10:00～11:30	① 5/13 ② 5/20	持ち物：座るのに使うクッション類 (座れない場合、イスを使用)
リコーダーアンサンブル	第1・3日曜	14:30～16:00	5/8・13	※会場は牧丘 B&G
らく楽ストレッチポール	第1・2・3水曜	10:00～11:00	5/11・18	※会場は牧丘 B&G

**講** 子ども陸上教室  
参加者募集

カッコいい走り方のフォームや、速く走るためのコツなどを練習します。また、コーディネーション運動として、ラダーやボールなどを使ってリズムやバランスの運動をしたり、素早く動く敏捷性をアップさせたりする運動をしていきます。運動会前にたくさんのわんぱくキッズ集まれ！

▶ **実施内容**  
・カッコいいフォームで早く走る  
・リズムやバランス力向上  
・キレイ良く敏捷性アップ

▶ **場所**：牧丘 B&G 海洋センター

▶ **対象クラス**  
①年長～小学2年生 13:15～14:15  
②小学3～6年生 14:30～15:30

▶ **日程**：5/21・28、6/4・11・25・7/2 (いずれも土曜日) 全6回

▶ **定員**：各クラス15人 (定員になり次第締切)

▶ **参加費**：6,600円

▶ **申込方法**：電話で予約の上、参加費を添えて受付窓口へ申し込み。

▶ **申し込み・問い合わせ**  
牧丘 B&G 海洋センター ☎⑤ 4411

**i** 消費税のインボイス制度説明会 (事前予約制)

令和5年10月から消費税の適格請求書等保存方式 (いわゆるインボイス制度) が導入され、適格請求書 (インボイス) を発行できる「適格請求書発行事業者」となるための登録申請の受け付けが、令和3年10月から開始されています。まだ登録がお済みでない人を対象に、制度の説明会を行います。

▶ **対象者**：山梨市内の法人および個人事業主の人

▶ **開催日**：5/23 (月)・25 (水)・27 (金)

▶ **開催時間**：いずれも 13:30～14:00

▶ **会場**：山梨税務署会議室 (上神内川 738)

▶ **定員**：各 15 人 (事前予約制)

▶ **予約方法**：開催日の前日 (前日が休日の場合、その前の平日) 17 時までに電話で事前予約してください (定員になり次第受付終了)。

▶ **その他**：上記以外にも、他の地域の人を対象とした説明会を開催しており、事前予約が定員に達するまでは、他地域対象の日程への参加も可能です。詳しくはお問い合わせください。

▶ **申し込み・問い合わせ**：山梨税務署法人税第1部門 ☎② 1411  
※電話の際は、音声ガイダンスに沿って『2』を選択してください。

競争入札の結果を公表しています

工事・業務委託・物品購入などの競争入札の結果を、市ホームページで公表しています。また、管財課窓口では、書面での閲覧もできます。

管財課契約担当 内線 2344～2346



**講** 夢わーく山梨講座 おしゃれなマスクチャーム作り

マスクを外すことのできない毎日が続きます。市販のマスクをさりげなくおしゃれに変えるアイテム、自分だけのマスクチャームを作りましょう。

▶ **日時**：5/16 (月) ① 10:30～② 13:30～

※申し込み人数により一回になります

▶ **会場**：夢わーく山梨講習室

▶ **講師**：川野光子さん

▶ **参加費**：550円 (材料代)

▶ **定員**：各 10 人

▶ **持ち物**：ラジオペンチ (ある場合)

▶ **申込期間**：5/2 (月)～10 (火)

※土日・祝日を除く

▶ **申し込み・問い合わせ**  
夢わーく山梨 ☎② 3111

**募** 市文化協会  
川柳部会員募集

▶ **講師**：玉島よ志子さん (山日文芸選者)

▶ **活動**：街の駅やまなしで毎月1回教室を開催 13:00～15:00

◎初心者歓迎です。

関川柳部 鮫田 ☎ 090-6187-2534

**i** 令和5年 山梨市二十歳のつどい (仮称) について

市と市教育委員会では20歳となる皆さんの前途を祝福するために、「令和5年山梨市二十歳のつどい (仮称)」を計画しています。

実施内容は検討中です。詳細が決まりましたら、広報紙、市ホームページでお知らせします。

▶ **対象年齢について**  
令和4年4月1日に民法の一部を改正する法律が施行され、成年年齢が20歳から18歳に引き下げられましたが、山梨県市長会の申し合わせにより、山梨市でも、当面の間、20歳の人を対象として式典を開催します。

▶ **開催日**：令和5年1月8日 (日)

▶ **会場**：山梨市民会館

▶ **式典**：13:30～

※二部制での実施となる場合あり

▶ **該当者**：平成14年4月2日～平成15年4月1日に生まれた人 (9月1日時点で市内に住所を有する該当者に、11月末頃郵送で通知します)

※該当者のうち「進学・就職などの関係で市内に住所はないが、山梨市の式典に出席したい」という人は、11月4日 (金) までに生涯学習課に申し込みください。

▶ **申し込み・問い合わせ**  
生涯学習課生涯学習担当  
内線 2327

**講** 手話奉仕員養成講座 (入門編) 参加者募集

▶ **開催日 (全 40 回)**  
・5/30 (月)～翌年2/13 (月) までの毎週月曜日 ※月曜日が祝日の場合は別日へ振替  
・6・7・8・9月の第3木曜日

▶ **開催時間**：19:30～21:00

▶ **会場**：市社会福祉協議会

▶ **対象**：山梨市在住・在勤の16歳 (高校生) 以上の人で初心者

▶ **指導**：ろう講師・健聴講師

▶ **定員**：10人

▶ **参加費**：無料 (テキスト代 3,300円)

▶ **締め切り**：5/20 (金)

※定員になり次第締め切り

▶ **その他**：出席率70%以上の人に修了証を交付します。

▶ **申し込み・問い合わせ**  
市社会福祉協議会 ☎② 8755

# 情報

# やまなし

市役所 ☎ 0553 22 1111  
 牧丘支所 ☎ 0553 35 3111  
 三富支所 ☎ 0553 39 2121

※新型コロナウイルスの影響により、日程の中止・延期など、内容が変更となる場合があります。

山梨市の人口 (4月1日現在) 世帯数 14,790 世帯 (+36) 人口 男 16,231 人 (-21) 女 17,494 人 (-27) 計 33,725 人 (-48)

## 催 根津記念館イベント情報

### ■企画展「山梨の息吹 日本画展」

日本画家 4 人（笹本正明さん、佐藤宏三さん、伊東正次さん、棚町宜弘さん）による山梨をテーマに描いた屏風絵や襖絵大作、額装小品などの作品を、旧主屋や展示棟に展示します。

▶期間：4/29(金祝)～6/26(日)まで

### ■根津家ゆかりの五月人形展示

根津家所蔵の五月人形を青山荘和室に展示します。

▶期間：4/29(金祝)～5/29(日)

📍根津記念館 ☎28250【月曜休館】

## 催 乙女高原の遊歩道づくり

今年も、乙女高原の環境を守るため、古い杭の交換や、杭にロープを結びつける作業を行います。多くの人の参加をお待ちしています。

▶日時：5/15(日) 9:30～

▶集合：乙女高原グリーンロッジ前

▶持ち物：雨具、防寒着、弁当、軍手、大型の木づち、なたなどの道具がある人はお持ちください

▶作業内容：杭打ち、ロープ張り、ごみ拾い（保険は市で加入します）

※小雨決行。荒天の場合は 22(日)に延期  
 📍観光課観光施設担当 内線 2145

## 催 第5回「田部祭」開催

市の観光資源である西沢渓谷を含む秩父山系を世に出したといわれる登山家「田部重治」の偉業をしのび、田部祭を開催します。

▶日時：5/22(日) 10:15～

▶会場：西沢渓谷・西沢山荘前広場

▶内容：記念式典、展示パネル設置

▶主催：市観光協会三富支部

📍観光課観光企画担当 内線 2148

## 催 山梨市の地域公共交通を語る会

本市の公共交通サービスの在り方について見直す上で、持続可能な公共交通ネットワークの形成や各地域の特性に応じた住民の通勤、通学、通院、買い物など日常生活における移動の利便性や居住環境の向上に繋がられるよう、令和4年度に山梨市地域公共交通計画の策定を目指しています。

昨年実施した公共交通アンケートの結果と合わせ、市民の皆さんとこれからの公共交通を一緒に考える機会とするため、下記のとおり開催します。

▶開催日時・会場

- ・三富地域 日時：5/22(日) 10:00～12:00  
 会場：三富基幹集落センター 集会室（ホール）
- ・牧丘地域 日時：5/28(土) 10:00～12:00  
 会場：牧丘町総合会館（牧丘支所） 多目的室
- ・山梨地域 日時：5/29(日) 10:00～12:00  
 会場：市民会館 大会議室

📍総務課行政担当（山梨市地域公共交通活性化協議会）内線 2455・2456

## 募 第27回万葉うたまつりとホテル観賞会「短歌大会」作品募集

▶応募期限：5/11(水) (必着)

※市内小中学校の応募作品は締切日までに学校教育課に提出してください。

▶応募規定：未発表作品とし、1人1首

- ・訂正、差し替えは応じられません。
- ・応募用紙記載不備の場合は選考から外れる場合があります。
- ・応募作品の著作権は主催者に帰属します。応募作品は返却しません。

▶応募部門：A 一般の部 B 中学生・高校生の部 C 小学生の部

▶テーマ：万力公園「万葉の森」・元号「令和」

※園内にある動植物、ちどり湖、根津嘉一郎翁像など、万力公園「万葉の森」に関係するものであれば何でも構いません。

▶応募方法：①郵送 ②持参 ③電子申請サイト

・①②で応募する人は応募用紙が必要です。用紙は観光課窓口にて用意してあります。また、市ホームページからダウンロードできます。

・電子申請で応募する場合は、「やまなしくらしねっと電子申請サービス」のサイトから必要事項を入力し、応募してください。

▶郵送先：〒405-8501 山梨市小原西 843  
 山梨市万葉うたまつりとホテル観賞会実行委員会「短歌大会」係

※受賞作品は作品集、広報紙などに掲載します。その際、応募用紙に記入の個人情報のうち、氏名、市町村名、学校名・学年も併せて掲載します。

📍万葉うたまつりとホテル観賞会実行委員会事務局（観光課内）内線 2147



くらしねっと  
二次元コード

## 募 市民の「学び」を応援！やまなしし出前講座

「やまなしし出前講座」は、市民の皆さんが市政への理解を深めてもらうきっかけづくりとして「学ぶ」機会を提供するものです。

令和4年度の講座は全部で74講座（メニューはカレンダー裏）。きっと、話を聴いてみたい！学んでみたい！と思える講座に出会えるはずです。

▶対象者：市内に在住、在勤または在学する概ね10人以上で構成された団体・グループ

▶時間：午前9時から午後9時まで／2時間以内

▶場所：市内に限ります。

▶講師料：交通費も含め無料。ただし、講座により材料費・施設利用料などをご負担いただく場合があります。

▶その他：事前準備、会場の手配、参加者への連絡、当日の進行などは申し込み団体でお願いします。

※政治・宗教・営利を目的とした催しでの講座の開催はできません。また、苦情や要望をお聞きするものではありません。

▶申込方法：受講希望日の3週間前までに「受講申込書」「新型コロナウイルス感染防止チェックリスト」に必要事項を記入し、政策秘書課広聴広報担当、牧丘支所および三富支所の総務担当窓口まで持参、または郵送してください。

※新型コロナウイルス感染拡大防止のため「やまなしし出前講座ガイドライン」に基づき、申し込み時に感染防止対策の確認を行い実施の可否を判断します。ガイドラインの詳細は、市ホームページをご覧ください。

※社会福祉協議会の出前講座は、山梨市社会福祉協議会（☎28755）まで申し込みください。

📍政策秘書課広聴広報担当 内線 2418



## i 公共下水道供用開始のお知らせ

📍下水道課管理担当 内線 2123・2124

市では快適で住みよいまちづくりのため、下水道整備事業に積極的に取り組んでいます。令和4年3月31日から新たに1.89ヘクタールの区域が供用開始となりました。

地区名(大字)	新たに供用開始になった区域(字)
上石森	西田の一部
小原東	西ノ原の一部、薬師前の一部、間反保の一部、原壇の一部
小原西	寺ノ下の一部、天神前の一部、西川の一部、合反保の一部、大堀の一部
七日市場	赤髭の一部
鴨居寺	吉原道上の一部、野田原の一部
三ヶ所	原の一部、浅間の一部、野田の一部、櫻田の一部、天神の一部
万力	大川原の一部、大代の一部
正徳寺	河原の一部、一本木の一部、若宮の一部

### ▶供用開始後の接続について

下水道供用開始区域については、下水道法によりトイレや台所などの家庭汚水を下水道に流すための排水設備（排水工事）を遅滞なく設置しなければなりません。

くみ取り便所を使用している場合は、下水道供用開始後3年以内の水洗化が義務づけられています。また、浄化槽を使用している場合においても、おおむね1年以内に接続をお願いします。

農作業など屋外で多くの水道水を使う場合は、屋外の水道に子メーターを設置することで、屋外で使用した水量分を下水道使用料から減算することもできます。

### ★山梨市下水道加入促進補助金制度について

この制度は、下水道に接続の際の工事費用の負担を少しでも軽減するため設けられた制度です。供用開始1年以内に下水道への接続工事申請をする人などに対し、対象工事費の3分の1以内・最高20万円まで補助金を支給します（新築は対象外）。

また、令和4年度から補助金額の上限や補助対象を一部拡大しています。詳しくは下水道課にお問い合わせください。



下水道供用開始地区の皆さんへ

# new! 山梨市 4/1~ 妊活応援事業

令和4年4月1日から妊活応援事業が始まりました。  
これは、子どもを望むご夫婦を支援するために平成20年から実施してきた不妊治療費助成制度を拡充するもので、不妊治療費の助成を上限30万円までに拡大し、新たに不妊検査費、不育症治療・検査費の助成が加わりました。

項目	3/31まで	4/1から		
	不妊治療費助成事業	妊活応援事業		
対象となる治療等	令和4年3月31日以前の不妊治療	令和4年4月1日以降の不妊治療、不育症治療、不妊症・不育症検査 ※山梨市民になって1年を経過した以降の治療等が対象です。		
助成額	自己負担額の2分の1の額（住民税非課税世帯および所得割非課税世帯については3分の2の額）とし、15万円が上限	助成内容ごとの自己負担額を助成。 助成限度額は区分ごと、以下のとおり		
	区分	助成限度額（年額）	区分	助成限度額（年額）
	不妊治療	15万円	不妊治療	30万円
	不育症治療	なし	不育症治療	15万円
	不妊症・不育症検査	なし	不妊症・不育症検査	5万円
助成回数	1年度につき1回とし、通算7年間	助成回数の上限を撤廃。区分ごと各年額の上限に達するまで、こまめに申請することも可能		
婚姻関係	法律婚のみ	法律婚、事実婚両方対象		
申請期限	申請する年度およびその前年度、前々年度に行った治療の申請を受け付け	治療を行った日の属する年度の翌年度末まで		

☎健康増進課健康支援担当 内線1167～1170



広報やまなし情報カレンダー

抜き取ってご利用ください

5月

山梨市役所 〒 405-8501 山梨市小原西 843 ☎ 22-1111
牧丘支所 〒 404-8550 山梨市牧丘町窪平 350 ☎ 35-3111
三富支所 〒 404-0201 山梨市三富川浦 262 ☎ 39-2121

Calendar grid for May 1st to 31st. Includes dates, holidays (e.g., Constitution Day, Green Day, Children's Day), and various municipal services and events.

Calendar grid for May 22nd to 31st. Includes dates, holidays, and various municipal services and events.

Informational section containing: 家庭の日 (Family Day) with a family illustration; 山梨の息吹、日本画展 (Yamanashi's Breeze, Japanese Painting Exhibition) details; CATV 放送 (CATV Broadcast) information; 図書館時短開館のお知らせ (Library Shortened Hours Notice); リラックススペースふわふわ (Relaxation Space Fufufuwa) details; つどいの広場たち (Tsunoi no Hiroba Tachi) details; 5月の試合日程 (May Match Schedule) for VENTFORET KOFU.

Bottom section containing: 街の駅やまなし (Town Station Yamanashi) list; 根津記念館 (Netsu Kinenkan) list; 道の駅みとみ (Michi no Eki Mitomi) list; 市民総合体育館・軽スポーツ広場 (Municipal General Gymnasium / Light Sports Plaza) usage start on May 6th; 休日・夜間救急 (Holiday/Evening Emergency) information with a hospital icon and contact details.



▶申込方法などについては、本紙（「広報やまなし」5月号）26ページをご覧ください。

	タイトル	内容	担当課
ま ち づ く り	1 出張ふれあいトーク	市長自ら市民の皆さんのもとへ伺い、今後のまちづくりについて考えます	政策秘書課(市長)
	2 山梨市のまちづくり(総合計画)	総合計画の「長期ビジョン」「中期計画」と、「市民から市民への提言」について	政策秘書課
	3 山梨市の「人口ビジョン」と「総合戦略」	持続可能な自治体を目指し策定した「総合戦略」と、それによる人口動向を推計した「人口ビジョン」について	政策秘書課
	4 持続可能な開発目標(SDGs)について	持続可能で多様性と包摂性のある社会実現に向けた国際目標であるSDGsの概要について	政策秘書課
	5 明るい選挙推進に関するはなし	政治活動や選挙運動、選挙制度	総務課
	6 地方公務員法とは?	地方公務員に関する制度など	総務課
	7 公共施設マネジメント計画とは	マネジメント計画の概要について	財政課
	8 山梨市の家計簿	市の財政状況について	財政課
	9 「電子自治体」ってなあに?	情報化の現状と電子自治体構築に向けた取り組み	財政課
	10 地籍で進めるまちづくり	地籍調査の概要、実施状況、調査の進め方など	管財課
	11 地域ぐるみの防災対策	自主防災組織による「自助」「共助」、災害への備えについて	防災危機管理課
	12 やさしい防災教室	防災について女性消防隊と楽しく学びます	防災危機管理課
	13 「協働によるまちづくり」の道しるべ!	「みんなで山梨市をよくする協働事業推進の方針」の説明および具体的な「協働事業」の参考事例紹介など	地域資源開発課
	14 男女共同参画の目指すもの	男女共同参画社会実現に向けた取り組み	地域資源開発課
	15 山梨市の国際交流	国際交流事業の概要	地域資源開発課
	16 移住・定住の推進について	空き家バンク制度などの支援策と移住者の事例紹介など	地域資源開発課
	17 空き家対策	空き家の現状と活用方法や基本計画の取り組み	地域資源開発課
	18 地域資源の活用	地域資源活用の概要	地域資源開発課
	19 地方税のしくみ	税の種類・区分、課税の仕組み、納入方法など	税務課
	20 道と河川の維持管理	市道・管理河川などの管理、改修などの事例について	建設課
	21 山梨市の都市計画	都市計画の仕組みと山梨市の現状	都市計画課
	22 山梨市の景観について	山梨市景観百選や景観計画の取り組み	都市計画課
	23 協働による都市計画事業とは	公園・街路・区画整理などの地域との協働によるまちづくり	都市計画課
	24 会計課のしごと	市の出納事務の概要	会計課
	25 議会のしくみと役割	市議会の役割、構成、傍聴などについて	議会事務局
く ら し と 環 境	26 戸籍と住民票のはなし	届出の種類と手続き	市民課
	27 マイナンバーカードの申請・利用など	マイナンバーカードの申請方法やカードの利用など	市民課
	28 わかりやすい国民年金	市役所でできる国民年金の手続き	市民課
	29 わかりやすい国民健康保険	国民健康保険制度の仕組みと内容	市民課
	30 わかりやすい後期高齢者医療制度	後期高齢者医療制度の仕組みと内容	市民課
	31 ジェネリック医薬品って何?	医療費の抑制が図られるジェネリック医薬品について	市民課
	32 チャレンジ! みんなでごみ減量化	3Rを駆使してのごみ減量化、リサイクル品目の分け方と出し方	環境課
	33 エコライフ入門	緑のカーテン、エコキャンドル作りなど、エコライフへの取り組み	環境課
	34 体験してみよう、次世代エネルギーパーク!	木質ペレットの製造工場、ペレット冷暖房設備、エコハウスやまなしなどの再エネ・省エネの設備・施設の見学	環境課
	35 廃棄物処理の今が見えてくる	廃棄物の排出量の推移、し尿処理施設の処理状況について	環境課
	36 防ごう地球温暖化! めげせゼロカーボン!	地球温暖化による気候変動の現状と、身近にできる地球温暖化対策。ゼロカーボン(脱炭素社会)に向けて一緒に考える	環境課
	37 海岸のごみと海洋プラスチックのお話	海ごみについての学習会(小・中学生向け)	環境課
	38 気をつけよう・・・悪質商法!	悪質商法にかからないための対処法	商工労政課
	39 地震につよい住まいづくり	耐震化の必要性和事業内容	都市計画課
	40 市の木「マツ」を知ってみよう!	歴史的にも市民と深いかかわりを持つ市の木「マツ」についての説明	都市計画課
	41 快適な生活環境をめざして～汚水処理の現状～	河川の水質保全と快適環境を守る下水道、合併浄化槽	下水道課
	42 山梨市の水道のおはなし	水道の仕組みと概要	水道課

▶上記メニューにない講座でも、実施可能なものは対応しますのでご相談ください。出前講座は、市政への理解を深めてもらうために実施するものです。政治・宗教・営利を目的とした催し、苦情や要望のみをお聞きするものではありませんのでご了承ください。

	タイトル	内容	担当課	
福 社 と 健 康	43 障害者(18歳以上)支援について	障害福祉サービス、相談支援体制、各種制度をわかりやすく説明	福祉課	
	44 障害児(18歳未満)支援について	児童通所支援サービス、相談支援体制、各種制度をわかりやすく説明	福祉課	
	45 障害のある人の社会参加を目指して～障害のある人への差別をなくそう～	障害のあることを理由にした差別をなくすために、障害を正しく理解し、どのような配慮やサポートが必要なのか説明	福祉課	
	46 生活困窮者自立支援制度とは?	生活困窮者自立支援制度と市生活相談支援センターの説明	福祉課	
	47 民生委員・児童委員とは?	民生委員・児童委員の制度、職務および活動内容について説明	福祉課	
	48 ひとり親家庭の支援制度をご存じですか?	ひとり親世帯に対する支援制度の説明	子育て支援課	
	49 少子化の現状と子育て支援	山梨市の現状と子育て支援事業	子育て支援課	
	50 市民のための健康講座	心と体の健康づくり、子どもからお年寄りまで幅広く対応	健康増進課	
	51 歯のはなし	口腔ケアで健康につながる習慣づくり!	健康増進課	
	52 感染症に注意しましょう!!	新型コロナウイルス、ノロウイルス、インフルエンザなどの感染予防方法について	健康増進課	
	53 食と健康について	①楽しく食育、②わかりやすく生活習慣病予防、③フレイル予防 子どもからお年寄りまで幅広く対応します	健康増進課	
	54 ここが知りたい「介護保険制度」	介護保険制度の内容、介護サービスについて	介護保険課	
	55 市民のためのフレイル予防講座	①「しっかり」食べて低栄養を防ごう、②体を動かして足腰の衰えを防ごう、③歯と口のケアが健康寿命の秘訣です、④人とのつながりは健康の源です	介護保険課	
	56 ご存じですか? 成年後見制度	成年後見制度の利用方法	介護保険課	
	57 ストップ! 高齢者虐待	高齢者虐待について制度や仕組みをわかりやすく説明	介護保険課	
	58 認知症を知ろう!	認知症の予防方法、認知症の人への接し方などについて	介護保険課	
	59 市民のための在宅医療・介護講座	元気で過ごす工夫を「サポートやまなし」の医療スタッフがわかりやすく説明	介護保険課	
	産 業 と 観 光	60 森林セラピーってなあに?	森林を活用した健康づくり	観光課
		61 中山間地域での農業を支援	中山間地域直接支払制度への取り組み	農林課
62 農地の新しい活用方法		農地中間管理機構を活用した農地の集積、新規就農者への支援	農林課	
63 農地転用には許可が必要です!		農地転用申請など農地を転用するための手続き	農林課	
64 創意工夫による農業・農村の活性化		農業・農村活性化のための最新事業を紹介	農林課	
65 農村環境を守る取り組み(多面的機能支払交付金事業)		地域ぐるみで農村環境を守る共同活動支援策	農林課	
教 育 ・ 生 涯 学 習	66 山梨市の学校教育	学校教育の現状と取り組み	学校教育課	
	67 青少年の健全育成と地域の取り組み	青少年の現状と課題	生涯学習課	
	68 山梨市の生涯学習事業	生涯学習事業と公民館活動の状況	生涯学習課	
	69 フィールドミュージアムってなあに?	地域の魅力を再発見して楽しくまちづくり!	生涯学習課	
	70 地域の文化財	「市内全域」「各地区」「各区」など、どんなエリア設定でも、その範囲にある文化財や歴史について紹介	生涯学習課	
	71 根津嘉一郎翁と根津記念館	根津嘉一郎翁の生涯における実業家としての手腕や社会への貢献を紹介すると共に「根津記念館」として生まれ変わった実家を紹介	生涯学習課	
	72 ニューススポーツってなにがあるの?	地域活動に有効活用してもらうために、市民総合体育館で無料貸出をしている、ニューススポーツを紹介	生涯学習課	
	73 体力年齢をご存じですか?	握力・腹筋・反復横跳び・立幅跳び・長座体前屈・20mシャトルランなどを行い、ご本人の体力年齢を測定	生涯学習課	
	74 子どもの保護者への読書啓発事業	①子どもの読書についての基本的な研修(子どもの成長と読書、子どもと一緒に楽しむ絵本)、②実演を交えた研修(絵本の選び方、読み聞かせの実演)	生涯学習課	

▶詳しくは、山梨市社会福祉協議会  
(☎0553@8755)に直接お問い合わせください。

社会福祉協議会「出前講座」メニュー

	タイトル	内容
社 会 福 祉 協 議 会	1 社会福祉協議会の概要	社会福祉協議会の概要・事業・活動内容など
	2 日常生活自立支援事業について	認知症の高齢者や障害のある人などの福祉サービス利用を支援するサービス
	3 ボランティア入門講座	車いすやアイマスク、老人疑似体験などによるボランティア講座
	4 高齢者のためのレクリエーションとゲーム	いきいきサロンで簡単に遊べるゲーム・レクリエーションの指導
	5 赤い羽根・共同募金の使いみち	赤い羽根・共同募金の目的、募金の流れ、配分金の使いみち