

広報



やまなし

4

2009

vol.50



どっちがホタルかわかるかな？

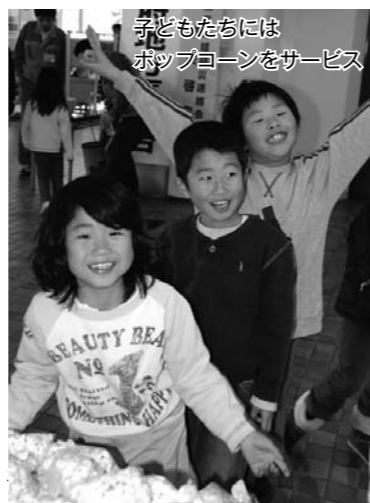
ホタルの幼虫とそのエサになるカワニナを見て、園児たちは興味深々ようです。中には直接触っている勇氣ある園児も！「早く大きくなって、明るい光を見せてね」と、みんなで願いました（2月27日・後屋敷保育園）。



市立図書館のブックリサイクル



短歌大会入賞作品展示



子どもたちにはポップコーンをサービス



成人大学講座

公民館・地域活動での活動内容を展示したコーナーには、すばらしい作品が並びました。「ちどりの間」では、男女共同参画フォーラムと成人大学講座が開かれました。ワーキング形式を取り入れたフォーラムでは活発な意見が寄せられ、講座では熱心に聴講する市民の姿が見られました。

展示・講演



男女共同参画フォーラム



公民館・地域活動発表 展示



青少年体験活動展示

「あ！地震だ。」さあ、どうする？



起震車体験

地震や集中豪雨による被害など、自然災害はいつ襲ってくるかわかりません。

峡東地域県民センターと山梨・甲州・笛吹の3市、関係機関で作る峡東地域防災連絡会議では、市民が集う「生涯学習フェスティバル」の会場に「防災啓発コーナー」を設置。起震車での災害疑似体験や防災への意識を啓発するための防災クイズ、災害時に活動する車両の展示などを行ない、日頃の災害に対する備えの必要性を訴えました。



災害用伝言ダイヤル179



防災クイズ

防災啓発コーナー

市民が日頃の生涯学習活動の成果を発表する「やまなし生涯学習フェスティバル」が、2月21日から22日にかけて市民会館で行なわれました。

第13回目となる今年は、これまでの各種表彰や男女共同参画フォーラム、地区公民館活動発表・作品展示などのほか、防災啓発コーナーなども設けられ、多くの人が参加し、にぎやかな1日となりました。

ひと・まち+集う・にぎわう 平成21年やまなし 生涯学習 フェスティバル



活動発表

- ①日川公民館のフォークダンス
- ②加納岩公民館の民謡
- ③岩手公民館のハーモニカ演奏
- ④日下部公民館の太極拳

堀内教育長の開会宣言で幕を開けた今年の生涯学習フェスティバル。ホールでは、各種表彰のほか、ハーモニカ演奏（岩手）・フォークダンス（日川）・民謡（加納岩）、コーラス（山梨）、太極拳（日下部）など、多くの活動が発表されました。



- ⑤山梨公民館のコーラス
- ⑥自然と清流・果実の里やまなし短歌大会入賞者表彰
- ⑦基調提案を行なう川崎直樹山梨市生涯学習推進協議会会長
- ⑧諏訪公民館の大正琴演奏
- ⑨山梨市版ノーベル小中学校科学奨励賞表彰式
- ⑩八幡公民館のコーラス





たくさんのご応募、ありがとうございました。

第5回自然と清流・果実の里 やまなし短歌大会 入賞作品紹介

今年も県内外から多くの作品が寄せられました。

三枝浩樹先生（甲斐市在住・歌誌「りとむ」会員）と秋山佐和子先生（山梨市出身・歌誌「玉ゆら」主宰）による審査を経て、各賞および入賞作品が決まりました。

入賞者には、2月21日市民会館で開催した「やまなし生涯学習フェスティバル」において、表彰状と記念品が贈られました。

【一般の部】

山梨市長賞

摘粒に染みたる野良着干す竿に
幾年分のしみの目立つも
山梨市 米倉 千鶴子

山梨市文化協会賞

魔法瓶の湯にかじかみし手を温め
房作りする雨に濡れつつ
甲州市 坂野 道子

山梨市議会賞

軒の端に大根干す家増えゆきて
峡の夕風日ごと冷えゆく
甲州市 古屋 牧男

フルーツ山梨農業協同組合賞

花散りて緑増したる桃畑に
ポトリポトリと摘果のリズム
山梨市 石原 光江

山梨市教育賞

畑打ちて疲れし夜は腹這いて
平安朝の絵巻に和む
山梨市 功刀 豊

山梨市商工会賞

赤い布ひろげたように曼珠沙華
ふるさとの空若き父母いて
兵庫県 堂本 まり

山梨の文化を伝える会長賞

笛吹の川を一気によぎりたり
花火序章の導火線の火
山梨市 平嶋 みどり

三枝浩樹賞

寝られねばみやげに買ひし水晶を
灯に透かしみぬ夜の深く
愛知県 原田 士朗

秋山佐和子賞

笛吹き川辺につどいお節句の
おじゅうひらきし遠き日しのぶ
山梨市 並木 せい

入選

- 塚越 智美 (笛吹市)
- 小河原 静江 (富士河口湖町)
- 内田 千鶴子 (甲州市)
- 五味 征子 (山梨市)
- 角田 周子 (山梨市)
- 雨宮 さよ子 (山梨市)
- 小林 義尚 (山梨市)
- 和田 東洋子 (山梨市)
- 雨宮 清子 (山梨市)
- 戸澤 美江 (山梨市)
- 望月 一男 (身延町)
- 田形 房子 (山梨市)
- 横井 光太郎 (愛知県)
- 齊藤 宣雄 (山梨市)
- 内田 彩香 (甲州市)

【中学生の部】

山梨市長賞

梅雨後の木の葉にのこる水滴は
光を浴びて宝石になる
一宮中 3年 島田 直大

山梨市教育賞

桃の花摘花する手は忙しく
ピンクのじゅうたん織り上げていく
春日居中 2年 飯島 知希

山梨市議会賞

夕焼けが父の背中を染めている
畑の草取る大きい背中
長坂中 2年 藤本 摩耶

山梨市文化協会賞

風を切る走っている時心地よい
周りが速いさすがに速い
一宮中 2年 小林慎二郎

フルーツ山梨農業協同組合賞

夕立のあとの山肌はつきりと
改めて知る山の美しさ
駿台甲府中 2年 野中あおい

山梨市商工会賞

亡き祖母が植えた巨峰を父と切る
涙のごとくあふれる樹液
山梨北中 1年 早川 員也

山梨の文化を伝える会長賞

夏の朝ぶどう畑はにぎやかに
積まれるコンテナとセミのなく声
山梨北中 1年 窪川 航平

三枝浩樹賞

夏の朝きれいに咲いたアサガオが
「はじめまして」とあいさつをする
山梨南中 1年 深澤 一葉

秋山佐和子賞

桃畑近くで見ると花の屋根
遠くで見れば花のじゅうたん
山梨南中 2年 矢崎 莉奈

入選

- 富島 愛里 (一宮中 2年)
- 曽根原 麻央 (一宮中 2年)
- 内藤 大輝 (一宮中 2年)
- 古屋 佑典 (駿台甲府中 2年)
- 小野 遥滋 (駿台甲府中 2年)
- 丸山 菜緒 (駿台甲府中 2年)
- 大谷 萌乃 (韮崎西中 2年)

【小学生の部】

山梨市長賞

わき水の冷たさ感じ気持ちいい
木々のすずしさひぐらしの声
菱山小 5年 三森 元暉

山梨市議会賞

桃畑下に見おろし西関東道路を走る
夏風といっしょに
加納岩小 6年 佐藤 麗奈

山梨市教育賞

ブドウ棚つると葉っぱのカーテンが
私をやさしく包んでくれる
牧丘第三小 6年 渡部 咲樹

山梨市文化協会賞

運動会てっぽう鳴らしてよういドン
キンモクセイと火薬のにおい
牧丘第一小 6年 三枝 将人

フルーツ山梨農業協同組合賞

牛の声にひびいて風となる
原っぱぬけてささやく木たち
高根清里小 6年 丸山美奈都

受賞おめでとう！

interview

一般の部 山梨市長賞

米倉 千鶴子さん (正徳寺・79歳)



米倉さんと短歌との出会いは、今から三十年ほど前。途中、休んだこともあったけれど、「継続は力なり」という師の教えに励まされ、今も身の回りのことなどを題材に、一日三首を目標にしているそうです。最初に詠んだという歌が寝室の壁に飾られており、セピア色になった色紙が長い月日を物語ります。毎月の短歌の勉強会では、提出した歌が先生のちよっとした指導で垢ぬけると、「よし、次はもっといいものを！」と意欲が出てくるという米倉さん。今回の受賞作は、野良着を洗濯して干すときに目についた染みに「乾いてしまつとわからない染みが、こんなにあったんだ……。」と気づき、その晩に歌にしたのだそう。

楽しみは、「近所の友達を呼んで縁側でお茶を飲みながらのおしゃべりや野菜作り、犬との散歩など。」

「あと何年生きられるかな？歌でもつくりながらのんびり生きたいね」ととても穏やかな表情で話してくれました。

中学生の部 山梨市長賞

島田 直大くん (笛吹市立一宮中 3年)



「夏休み前に家の部屋の窓から外をぼーっと眺めていたら、雨があがって気温がだんだん高くなってきた外で、木の葉に残った水滴が光を浴びて、とてもきれいに輝いていたんです。そのよすをそのまま歌にしました」と、短歌が生まれたときのよすを語ってくれた島田くん。

小学生の部 山梨市長賞

三森 元暉くん (甲州市立菱山小 5年)



「短歌は、ときどき作っています。今回は、自分でもお気に入り。いいのができたと思ったので応募したけれど、まさかこんな賞がもらえるなんて。驚きました。」と語る三森くん。

山梨市商工会長賞

窓の外ぶどうの実には雨しずく山のふもとにかいじが走る 牧丘第一小 6年 渡辺 博俊

山梨の文化を伝える会長賞

ばちばちと小さな声でささやいてしずかにおわる線香花火 加納岩小 6年 加藤 真葉

三枝浩樹賞

傷ついた心にそっとバンソウコウ 貼ってくれたねやまなしの風 市木小 6年 長谷川 綾乃

秋山佐和子賞

桃食べて舌がルルルと歌ったよ 甘くとりけるいいかおり 強瀬小 4年 込江 卓見

入選

萩原 琢麻 (梁川小 4年) 井上 希 (日川小 6年) 里吉 希美 (後屋敷小 4年)

仁科 桂太 (牧丘第三小 5年)

東條 あい (白根飯野小 5年)

上野 友也 (加納岩小 6年)

内田 愛里 (加納岩小 6年)

中村 ゆき奈 (牧丘第一小 5年)

窪川 陽太 (牧丘第一小 5年)

小林 怜央 (牧丘第一小 5年)

宮本 愛弓 (山梨小 6年)

筒井 柊馬 (山梨小 6年)

松本 泰英 (高根清里小 6年)

雨宮 由佳 (八幡小 6年)

風間 唯 (八幡小 6年)

【問い合わせ】

生涯学習課生涯学習担当 (西館3階、内線2326)

第5回「山梨市版ノーベル」

小中学校科学奨励賞

【問い合わせ】

学校教育課庶務担当 (西館3階、内線2316)

子どもたちに科学に触れてもらい、興味・関心を持ってもらおうと始めた「山梨市版ノーベル小中学校科学奨励賞」。

5回目となる今年は、市内だけでなく、市外からも優秀な作品が寄せられました。

各賞に輝いた皆さんを紹介します。

◆優秀賞【11点】

河野 真緒 (加納岩小 4年) 齊藤 楓・関口 舞・鈴木夢依 (後屋敷小 6年) 堀内えみり (後屋敷小 6年)

井戸優菜・奥山夏帆 (八幡小 4年) 内藤 輝 (岩手小 6年) 渡辺 博俊 (牧丘第一小 6年) 岡 恵梨菜 (牧丘第二小 4年) 柴田 大輝 (牧丘第三小 5年) 岡部 智司 (三富小 6年) 大橋 光・三石 賢・須藤宏太 (山梨南中) 山下 賢人 (山梨北中 2年) 一瀬 志歩 (山梨北中 2年) 古屋 拓磨 (笛川中 1年)

◆こども理科博士賞【14点】

中島 美咲 (加納岩小 6年) 三森 尚斗 (日下部小 6年) 鈴木 綺華 (後屋敷小 6年) 河野真里奈 (日川小 6年) 山下堅太郎 (山梨小 5年) 深沢 薫平 (八幡小 6年) 清水 陸 (岩手小 6年) 武井 綾乃 (牧丘第一小 6年) 岡 桃絵 (牧丘第二小 5年) 渡部 咲樹 (牧丘第三小 6年) 大澤 仁香 (三富小 6年)

◆特別賞【3点】

鈴木 健太 (後屋敷小6年) 深沢 薫平 (八幡小6年) 佐野 舞奈 (甲府市立里垣小1年) (順不同・敬称略)

interview

◆最優秀賞【3点】

「体づくりと飲み物の研究」

古屋 開くん (日下部小6年)

今回の研究は、「スポーツ選手に炭酸飲料はよくない」と聞き、それって本当?と思ったことからでした。そこで殻がたんぱく質でできている卵を水、炭酸飲料、スポーツ飲料などに入れて実験してみました。毎日欠かさず観察するのは大変だったけど、がんばって観察し、結果をまとめたことが受賞につながりました。受賞の知らせを聞いたときは、自分の努力が認められたことが、何よりもうれしかったそうです。



「お酢のパワー」

一瀬七海さん (右)・武井 南さん (日川小5年)

遊びの中で酢が物を溶かすことを発見し、「どんなものが溶けるのか調べてみたいと思った」という南さん。友達の七海さんに、「一緒にやらない?」と声をかけました。七海さんは、環境問題に関心があり、「それって酸性雨にも関係がある?」と二人で酢がどんなものを溶かすのか、植物にどんな影響があるのか、実験と観察をしてみました。「友達と二人で研究したことで、一人では思いつかない良いアイデアが浮かんでがんばれた」という二人。受賞は、二人の友情が生んだ研究成果へのごほうびですね。



「柎馬の繖・カビ・かび大研究 (FINAL)」

筒井柎馬くん (山梨小6年)

題名の「FINAL」の文字からわかるように、この研究は、今回が初めてではありません。小学4年のとき、手にした本から興味をおぼえ始めたカビの研究も、今年で3回目。色や形が違う何種類ものカビが、増えていくようすがおもしろかっただけでなく、カビが生えやすい環境や、実生活ではカビを防ぐにはどうしたらいいかもわかりました。去年は優秀賞、今年是最優秀賞を獲得し、確実にステップアップした結果に大満足です。



学校別応募点数および参加人数

Table with 6 columns: School Name, Number of Applicants, Number of Participants, School Name, Number of Applicants, Number of Participants. Includes a total row at the bottom.



新しい地域づくりをめざして

「みんなで山梨市をよくする」

協働事業推進の方針」ができました！

これまでの「まちづくり」は、行政がそのほとんどを担っていました。しかし、社会情勢が変化することで、人々のニーズも多様化しています。

「協働」は、市民・事業者・行政が、お互いに協力・連携してそれぞれの立場で、その役割を果たし、お互いの理解と信頼のもと、「一緒になってまちづくりを行なっていく」ことです。

ひとりでは抱えきれないこと、地域だけでは解決できない問題などは、皆で力を合わせ知恵を出し合って解決していきましょ。



市民と行政とのキャッチボールで作られた基本方針

市では、第一次総合計画に掲げる協働によるまちづくりの推進」を実践するため、「協働のルール」の策定を進めてきました。

昨年7月に、市民、ボランティア団体、NPO法人、企業などと行政が共通認識のもと、一体となって「まちづくり」を行なうための基本方針を作るため、一般公募10人、学識経験者10人の合計20人による市民の委員会組織「山梨市協働のルール策定委員会」を設置しました。

その後、「協働のルール」の骨子・素案を策定するための分科会を委員会内に設置。10月には、策定委員会がこれまでまとめてきた「基本方針」の素案を市に提示しました。これは、策定委員会側と行政側による意見のキャッチボールを行なうためです。

この提示を受け、市では、「庁内検討組織」を設置し、策定委員会の素案に対する協議・検討を行ない、庁内の意見を集約した「庁内案」を作成しました。

この市民側の「素案」と行政側の「庁内案」を、策定委員会で見直しを行ない、各種団体の意見を取り入れたものを、最終の「方針案」としてまとめ、市へ「提言書」として提出しました。市では、この「提言書」をもとにパブリックコメントを実施。その後、最終確認を行ない、方針を策定しました。

自分たちの地域は自分たちの手で。それぞれの役割を担い、力を合わせる事が大切です。

この「方針」の目的は、市民、事業者、行政が協力・連携しながら「住みよいまち」、人々が「訪れたくなるまち」をつくることをめざして「協働事業」を進めていくというものです。

- ① 協働の目的、理念、原則
- ② 協働の現状
- ③ 協働事業の事例
- ④ 協働事業の問題点
- ⑤ 問題解決策
- ⑥ 協働事業の推進

「協働とは何か」「協働の必要性」については、さまざまな理念や概念がありますが、簡単に言うと、「市民、事業者、行政ができることを持ち寄り、1+1+1+1ではなく、3にも4にもなるよう、それぞれが役割を担って力を合わせましょ」というものです。

この「方針」では、「協働」の柱になるそれぞれの役割を記載しています。

◆市民（市民活動団体、NPO法人なども含む）

「協働事業」における主役です。積極的に事業に取り組みます。事業者（会社や組合など）

◆行政

具体的な協働事業が実行できる組織や機能を用意し、積極的に事業を実現することができるしくみ作りをしていきます。

▲「みんなで山梨市をよくする協働事業推進の方針」全文は、市のホームページの各種計画欄でご覧ください。「概要版」は、今月号の「広報やまなし」と一緒に、全戸配布します。

とあります。

また、協働事業の参考事例として、地域型、まち型、山村型、他地区との交流型、事業者型の5つの事例を掲載しました。これは、市民の皆さんに「協働事業」のイメージを持っていただくためです。

掲載した事例以外にも「協働事業」として、河川清掃・道路清掃など市民全員で行なっている事例もあります。「協働」は新しいこと、難しいことではなく、昔からある「道普請」のように、「自分たちの地域は自分たちの手で」という、身近な取り組みも含まれます。

これらの「協働事業」を進めていくために、問題や課題、解決策、事例などを整理した中で、「協働事業の推進」のための4つの柱を、「協働事業モデル」として掲げました。

- ① 各区の自治会や公民館を核とした地域型協働事業モデル
- ② 事業者との協働関係を強化する事業者型協働事業モデル
- ③ 市民交流共生コミュニティの協働事業モデル
- ④ 行政全般にわたる提案型協働事業モデル

この4つのモデルを柱に、山梨市では具体的に「協働事業」を進めていきます。今後は、地域での事業・イベントな

ど「協働事業」として考えられるもの、また、実際に行なわれている事例を紹介し、行政内部でも「協働」が可能な事業の洗い出しをしていきます。さらに、「協働」「協働事業」の相談などに対応する協働の窓口を、市の総合政策課内に設けます。

「方針」の中に、「私たちの山梨市においても、すでに『協働』は行なわれています。ただ、気がつかなかったと言っべきでしょう」という一文があります。

「協働」とは決して難しいものではなく、「市民、事業者、行政が手を取り合って、新しいまちづくり・地域づくりを進める」、それが「協働のまちづくり」です。

このまちで生活する全ての人が「住んでよかった」と思えるまちづくりの道しるべとして、この方針を役立てていきましょう。

【問い合わせ】

総合政策課政策推進担当
(西館4階、内線2425)

※道・溝普請

道路、用水路や排水路などを、地域住民で清掃することが一般的に知られている。ごみ集積場の清掃作業の持ち回りも、新たにできた普請といえる。

ホームページのバナー広告の掲載位置イメージ



山梨市
縦 50 ピクセル × 横 150 ピクセル

＜バナー広告の例と位置＞
掲載場所は、上の図の位置になります。



【問い合わせ】
総務課広聴広報担当
(西館4階、内線2446)
〒405-8501 (住所不要)
〒405-8501 (住所不要)
※詳細は、市ホームページをご覧ください
さい(アドレスは最終ページに掲載してあります)。

市のホームページで、会社やお店の宣伝をしませんか。

市ホームページ・バナー広告募集のお知らせ

市では、保有する資産を広告媒体として有効活用し、新たな財源を確保するため、有料広告掲載事業を行なっています。

今回は、市のホームページに有料で広告掲載を希望する広告主を募集します。

- ◆掲載ページ・位置
山梨市ホームページのトップページ下段
- ◆掲載料
1区画 1月 10,000円
- ◆第一回募集分掲載期間
平成21年6月1日～9月30日
- ◆規格
①大きさ
縦50ピクセル×横150ピクセル
- ◆募集期間
3月23日(月)～4月17日(金)
- ◆申込方法
広告掲載申込書に必要事項を記入のうえ、添付書類を添えて、総務課広聴広報担当窓口へ直接提出するか郵送してください。広告掲載申込書は、市ホームページからダウンロードできます。
- ◆問い合わせ
総務課広聴広報担当
(西館4階、内線2446)
〒405-8501 (住所不要)
〒405-8501 (住所不要)

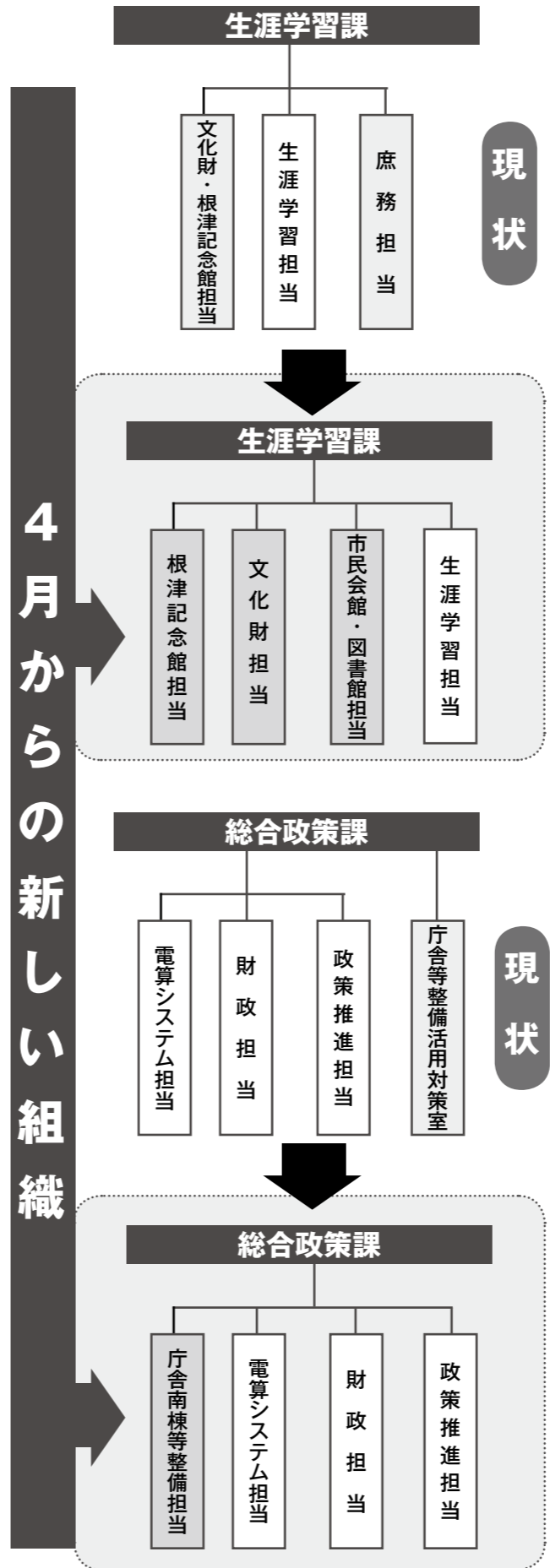
4月から市役所組織が一部変わります。

総合政策課、生涯学習課

4月から、総合政策課と生涯学習課の組織が一部変更となります。

◆生涯学習課は、次のように変わります。

新庁舎移転後の業務状況、根津記念館の開館などに対応するため、現在の「庶務担当」「生涯学習担当」「文化財・根津記念館担当」の3担当が、「生涯学習担当」「市民会館・図書館担当」「文化財担当」「根津記念館担当」の4担当となります。



【生涯学習担当】
社会教育、青少年対策、公民館、芸術文化活動など、これまでの生涯学習担当業務と課内の庶務を担当します。

【市民会館・図書館担当】
図書館を併設する市民会館の施設管理を担当します。

【文化財担当】
文化財の保護・活用、埋蔵文化財関係業務を担当します。

【根津記念館担当】
根津記念館の維持管理と併せて、牧丘郷土文化館の企画展と広報関係、横

清正史館の維持管理、美術品の保管・展示などを担当します。

◆総合政策課は、次のように変わります。

総合政策課の課内室である「庁舎等整備活用対策室」については、昨年11月に新庁舎移転が完了し、今後、庁舎南棟の整備を含む第2期整備に向けた検討と、旧庁舎などの活用についての検討を進めることとなるため、課内室から担当とし、名称は「庁舎南棟等整備担当」とします。

【問い合わせ】
総合政策課政策推進担当
(西館4階、内線2425)

【庁舎南棟等整備担当】
庁舎南棟の整備に関すること、旧庁舎等の活用策に関することを担当します。

定額給付金の交付申請 受付が始まりました。

市は、3月9日から「定額給付金」の交付申請受付を始めました。

この給付金は、景気が後退するなか、国民の不安を取り除き、生活支援を行なうとともに、地域の経済対策に役立てようと、国が国民を対象として支給するものです。

給付は、各自治体を通じて行

なされるため、給付開始時期は自治体によって若干の違いがあります。

申請受付の初日となった3月9日、市役所東館1階ロビーに設けた申請窓口には、少しでも早く給付金を受け取ろうと、多くの市民が申請に訪れました。

市では、第1回目の交付を3月30日とし、口座振込などを行



申請窓口受付で順番を待つ市民（3月9日、市役所東館1階特設窓口）

ないです。

郵送での手続きも受け付けていますので、できるだけ早く申請を行なってください。

なお、定額給付金の事務手続きで、ATM（現金自動預払機）の操作や手数料の支払いなどを願うことはありません。

「振り込め詐欺」や「個人情報問い合わせ」には応じないよう、ご注意ください。

●総合政策課政策推進担当
（西館4階、内線2425）

体 市営体育施設の指定 管理者協定を締結

市は、3月5日、市役所において、行政改革の一環として平成21年度から「市民総合体育館」「屋内温水プール」「牧丘B&G海洋センター」の運営を委託する株式会社フィッツと、指定管理者協定を締結しました。

調印式には、市から中村市長、堀内教育長らが、委託先の株式会社フィッツ清水代表取締役



指定管理先の株式会社フィッツ・清水代表取締役にて協定書を渡す中村市長（右）

会社フィッツからは清水正倫代表取締役と関口雄二センター長が出席し、関係者が見守る中、中村市長と清水代表取締役が基本協定書と年度協定書にそれぞれ署名・押印を行いました。

委託先の株式会社フィッツは、甲斐市、甲府市に独自の施設を持つスポーツクラブで、すでに、南アルプス市、甲州市で指定管理者として市営体育施設の運営を行なっています。

調印終了後、清水代表取締役は、「社訓の『健康・安心・快適』をモットーに施設の運営にあたるほか、メタバリック対策や介護予防、青少年の育成などにも積極的に協力していきたい」と抱負を述べました。

また、さまざまなイベントを通してスポーツの楽しさを伝えていきたいと、4月12日には、屋内温水プールにおいて、競泳シドニーオリンピック代表の萩原智子さんをゲストに招いて、幼児と小学生を対象とした「ふれあい水泳教室」を開催することが決まっています。

なお、この委託により、これまで市民総合体育館および牧丘B&G海洋センターで受け付けていた夜間照明などの申請は、市民総合体育館で受け付けていたものは社会体育課（市役所西館3階）に、牧丘B&G海洋セ

ンターで受け付けていたものは牧丘教育事務所（牧丘支所内）に申し込み場所が変わります。詳しくは、広報3月号・市のホームページで確認してください。

●社会体育課体育施設担当
（西館3階、内線2333）

地 地域審議会で「協働事業の方針案」を説明

市は、2月16日から24日にかけて山梨・牧丘・三富の各地域で、平成20年度第2回地域審議会を開催しました。

今回の主な議題は、「みんなで山梨市をよくする協働事業推進の方針（案）」についてで、内容についての質問のほか、身近にある事例や今後の具体的な取り組みについての協議が積極的に行なわれました。

また、新庁舎移転後初めての審議会となったことから、牧丘・三富地域では、支所の空きスペースの今後の活用方法についても、その他の議題として取り上げられました。

山梨地域では、役職の交代に伴い、次の2人を新たに地域審議会委員に委嘱しました。

◆山梨地域審議会委員
金子輝夫、雨宮亮二（敬称略）

●総合政策課政策推進担当
（西館4階、内線2425）

商 商工業振興協議会が指針 に関する提言書を提出

3月3日、「山梨市商工業振興協議会」の齋藤康彦会長と芳賀和夫副会長が市役所を訪れ、中村市長に「山梨市商工業振興指針に関する提言書」を提出しました。



提言書を提出する齋藤康彦会長と芳賀和夫副会長（右）。

同協議会は、少子・高齢化を迎え、社会的な環境の変化に際した本市の商工業振興施策を検討するために平成19年7月に市が設置したものです。市の庁内組織と連携し、これまで5回の協議会を開催。地域特性に応じた「商工業振興」を推進するための基本方針について、協議を行なってきました。

この日、齋藤会長は、協議の結果をまとめたA4版約90ページに及び「山梨市商工業指針（案）」を提言書として中村市長に手渡ししながら、「慎重な協議を何度も重ねて作ったものです。行政・消費者・業界の3者が、それぞれの立場で市の商工業の活性化に向けてすべきこと

をまとめてみました」と説明しました。

市では、いただいた「指針（案）」をもとに、年度内に「山梨市商工業振興指針策定」、新年度から具体的な取り組みを行なっていく予定です。

●商工労政課商工労政担当
（西館2階、内線2133）

食 食生活改善推進員養成 講習会修了者に証書

昨年9月から全7回の日程で市が行なってきた「食生活改善推進員」の養成講習会が終了し、2月24日、講習修了者14人に中村市長から修了証書が手渡されました。

食生活改善推進員は、市民へ

の「栄養や食生活に関する知識の普及」や「各種講習会活動によって食生活改善に対する認識を高めること」などを主な任務とし、おおむね50歳帯に1人を基準として、設置しています。

今回の養成講習会修了者は、年度の初めに行なわれる食生活改善推進員会の総会において市から委嘱されて、初めて正式な食生活改善推進員となります。

現在市内では、257人の食生活改善推進員があり、今回の修了者14人も、食生活改善推進員の1員として、市民の健康づくりのお手伝いをするようになります。

●保健課保健指導担当
（東館1階、内線1183）

学 岩手小が県内初の 教育課程特例校に

3月11日、市役所において、「英語科設置特例校」の指定書が、中村市長から岩手小学校宮本正明校長に手渡されました。

市教育委員会では、小規模校の特性を生かした教育を岩手小で進めようと、昨年11月に「教育課程特例校」制度の導入を国に申請。2月23日、文部科学省から指定通知が届きました。

この制度は、地域や学校の色を生かした取り組みが必要と認められる学校に対し、学校指導要領などの教育課程の枠を超えた特別の教育課程の編成・実施を国が特別に認めるもので、県内では初の指定となります。

市では、平成18・19年度に取り組んだ「小学校英語活動地域サポート事業」で作成した「山梨市小学校英語活動案集」を活用し、全小学校で英語活動を実施しています。

特例校となった岩手小では、4月から英語を教科として学ぶこととなり、早期から組織的・継続的に英語に触れることで、子どもたちの英語力を高め、コミュニケーション力を身につける活動を進めていきます。

●学校教育課学校教育担当
（西館3階、内線2313）

♥♥♥善意をありがとう♥♥♥

【寄付一般】

▼社会福祉資金として
小林 富子 様（上神内川）… 100,000円

▼市役所へ

矢崎 袈裟良様（東京都足立区）
象牙彫刻「鷲」 峰月作 ガラスケース入り

▼後屋敷保育園へ

後屋敷保育園保護者会 様
…………… ピクニックガーデンハウス 1台

▼山梨保育園へ

山梨保育園保護者会 様
レゴソフトブロック・サンシャインハウス
…………… 各1セット

▼市川保育園へ

市川保育園保護者会 様
ニューブロックたっぷりセット 1セット

▼八日市場保育園へ

八日市場保育園保護者会 様
……………大型レゴソフトブロック 2セット

▼八幡保育園へ

八幡保育園保護者会 様
大型レゴソフトブロック・大型ブロック
…………… 各1セット、CDラジカセ 1台

▼窪平保育園へ

窪平保育園卒園児保護者一同 様
…………… ピクニックテーブル 2台

▼西保保育園へ

西保保育園卒園児保護者一同 様
…………… 食育紙芝居 全5巻

▼三富保育園へ

三富保育園卒園児保護者一同 様
名作カラーパネルシアター
…………… おむすびころりん・ももたろう・あかずきん 各1巻



※このコーナーでは、市にご寄付いただいた皆さんの中から、広報誌への掲載をご承諾いただいた人・団体のみ、ご紹介しています。

2009. 2 ~ 2009. 3 まちのわだい



ホタルの成長の過程が説明されました。

ホタルはどのように育つのかな？

2月27日、後屋敷保育園でホタルについての勉強会が行なわれました。この日は万力公園でホタルの幼虫を放流する予定でしたが、あいにくの雨模様となったため、園内で幼虫を観賞し、ホタルの生態について勉強しました。

園児たちは、ホタルの幼虫とエサのカワニナに興味深々ので、飼育員にホタルについて熱心に質問をしていました。

幼虫は万力公園内の水路に放流され、6月頃に成虫になり夜の闇の中で幻想的な光を放ちます。

父親を考えるフォーラム

2月15日、市民会館ホールにおいて、峡東地区保育所保護者連合会主催の講演会「父親を考えるフォーラム・芸術家の父だから できること できないこと」が開催されました。

この日の講師は、プロオカリナ奏者として活躍する市内在住の大沢聡さん。芸術活動に多忙で、お子さんとあまり接する時間がない大沢さんですが、これまでの人生経験や、家族に対する思い、忙しい中での子どもの接し方、父親のあり方などについて語ってくれました。

講演の合間にはオカリナの演奏が披露され、参加者はオカリナの美しい音色に聴き入っていました。



講演と共にオカリナを披露する大沢聡さん。

催しが盛りだくさん！根津記念館へ行こう！



◆2月24日から3月1日まで行なわれた梅花展。来館者は足を止め、きれいに咲いた梅の花を観賞していました。28日には品評会も行なわれ、各賞の受賞者が表彰されました。

梅花展受賞者 市長賞 古屋 清さん（大野）
教育長賞 武井文明さん（上神内川）
館長賞 奥山佐内さん（上神内川）

◆山梨県立美術館所蔵作品巡回展の一つとして、本市出身の画家・小林正治特別展「青に魅せられて～小林正治展」が3月29日まで開催されています。彼が最も好んだという青色に基調を置く幻想的な作品が展示されています。

◆「根津家ゆかりのひな人形展」が、4月19日まで開催されています。旧主屋の1階と2階に飾られているひな人形は、それぞれの特徴が楽しめます。犬（種類：チン）を連れためずらしい「狎引官女」も飾られています。



惑星のモビールをつくりました。

宇宙について学ぶ

2月28日、山梨市民会館において、子どもたちに科学や宇宙への関心を高めてもらおうとするイベント「コスミックカレッジ」が行なわれ、市内小学生約30人が参加しました。

この日は、教員らでつくる市青少年サイエンス活動支援会の指導のもと、太陽系の惑星などについて学びました。その後、画用紙に描かれた惑星を色鉛筆で色付けし、切ったり貼ったりして惑星のモビールを作りました。

参加した子どもは、「宇宙は、広くて不思議がいっぱい。いろいろな発見がありそう。」と興味を示し、楽しそうに学んでいました。



万力林の赤松を1本1本調査しました。

万力公園の赤松を 次の世代に残す取り組みです

3月1日、万力公園万力林で赤松保存会の保護活動が行なわれました。

この日は55人の会員が参加し、赤松管理台帳を作成するため、赤松の本数や幹の太さ、高さなどをていねいに調査しました。

市と保存会では、このデータをもとに、山梨市の貴重な財産である「赤松林」を後世に残すため、今後の植栽計画に役立てていきます。



牧丘第三小学校ひまわり合唱団は、オリジナルソングを披露。

歌でつながるまちづくり

郷土出身の作詞家・大村主計^{かずえ}さんの代表作『花かけ』をみんなで歌い継ぐ「花かけコーラス大会」が、今年も3月8日、花かけホールにおいて行なわれました。

11回目を数える今年は、市内各地から26組が出演。それぞれのグループが奏でたすばらしいハーモニーは、まちじゅうに一足早い春を運んできました。



スパイクVSブロック、どちらが勝つかな。

スポーツをとおしての交流です

2月11日、市民総合体育館で生涯スポーツフェスティバルが開催されました。親子ファミリーソフトバレー大会では、43チームが参加し、熱戦を繰り広げました。

また、ニュースポーツ体験として、ストラックアウト・ペタボード・ラウンド吹き矢など普段あまりできないスポーツを体験することができ、大好評でした。

参加者は1日を通して、親子のきずなを深め、他家族との交流もあり、楽しく過ごせたようでした。



太良峠からは、甲府の街が一望できます。夜景スポットとしても有名(10)。

「あら、はずかしいじゃん。」
青空の下で食べるおむすびの味は格別ですよ。

この日の参加人数は、約100人。
ポカポカ陽気の中、太良峠でおむすびを食べたあと、みんなで記念撮影。



歩けば、 まちが好きになる。

青空が広がり、前日までのぐずついた天気
がうそのよう。ほっとした表情であいさつする
飯島英雄推進委員長。



フィールドミュージアム・八幡地域の魅力再発見学級

「地域に誇りを持つには、まずは地域を知ることから」と、平成16年度から「地域の魅力再発見学級」を立ち上げ、調査研究を進めてきた八幡地区。3月7日、5年間の研究結果を地域の人たちとともに振り返ると、全区民を対象とした「八幡の魅力現地見学会」を開催しました。8つの地区の代表者が、何度も何度も協議を重ね、見どころを盛り込んだ見学会には、100人もの参加者が……。地域のリーダーたちが地域のために取り組んだイベントは大成功。みんなで取り組む地域再発見。これも一つの「協働」のかたちです。



11
10

切差

9

8

水口
かすみ
霞森神社と打ちはやしについて
説明する辻良幸氏子総代長(4)。



NPOが古民家を都市との交流拠点に
改修しているようすを見学(2)。



手作りの資料を見ながら
説明を聴く参加者。

7
堀内

6

市川

5

講師は、地域の人が
務めます。春日神社では、
荻原星紀氏子総代長が
担当(6)。

4

大工

12

八幡公民館

江曾原

14

15

16

北

2

3

1

南

13

ちょっとしたものでも遊び道具にしてしまおう。子どもはいつも遊びの天才。



この日、見学した場所

- ①窪八幡神社 ②旧吉田邸(古民家を交流拠点に改修) ③ミミンドウさん(耳の病を治したと伝わる石)
- ④霞森神社(打ちはやし) ⑤フルーツライン(開発計画・野背坂往還) ⑥春日神社 ⑦首地藏さん ⑧棚田の景観
- ⑨友沢・仏沢(要害城址・奇石怪石群) ⑩太良峠(甲府盆地の眺望) ⑪戸市の水と岩芝を屋根に乗せた民家
- ⑫大工天神社(室町時代後期の建造物) ⑬ナウマン象化石出土・発掘地 ⑭小笠原邸(切妻造民家) ⑮江曾原の石尊さん(石尊講) ⑯ホテル公園(兄川ホテル観賞地) (番号は、地図と連動)



江曾原地区の切妻民家・小笠原邸では、きれいにリフォームされた内部に思わず見とれてしまいました(14)。



「小学校のとき、この道を通って遠足に行ったじゃん。」
「おー、ほうだほうだ。」昔話に花が咲きます。
(6)八幡と牧丘を結ぶ野背坂往還。

「昔は農業といえば水田。水に頼る暮らしが
水への信仰を生んだんでしょ」と石尊さんの
説明をする中村弘さん(15)。



楽しくて、ためになった1日でした。
(若尾浩次さん・南)

しばらく外へ出ていて最近地元に戻ったので、知らないことが多くって。今日はいろいろな場所を観ることができて、とても有意義な1日でした。最近写真を始めたのですが、地域の人が昔の写真をかなり保存していると聞いています。アーカイブにすれば、この地域の移り変わりが、より一層わかっておもしろいと思います。





山梨市誕生4周年、そして平成21年度がスタート

三 市町村の合併により平成17年3月22日に誕生した山梨市は、このたび満4歳を迎えます。市民の皆様のご理解、ご協力をいただき、まちづくりが推進できましたことに、感謝と御礼申し上げます。

市では、「参加と創造」「市民が主役」「挑戦する山梨市」を掲げ、公正・公平な立場で、市民の皆様と手を携えながら「住んでよかった」「訪れてよかった」といわれるまちづくりを目指しています。この4年間で、市総合計画のキャッチフレーズでもある「人・地域・自然が奏でる和みのまち・山梨市」の建設に向け、今まで各種施策の推進に精一杯努力してまいりました。

この間、平成19年度には、天皇皇后両陛下ご臨席の下、「地方自治法施行六十周年記念式典」において、「自らの創意工夫により、優れた施策を実施し、地方自治の発展に寄与した自治体」として、

全国1,800自治体の中から111自治体とともに「総務大臣表彰」を受賞できたことは、市民の皆様方とともにこれまで山梨市が取り組んできた施策に対する評価であり、大きな荣誉だと思っております。

世界の社会経済が大きな変革期にある今、活力ある山梨市、未来に羽ばたく山梨市づくりのために、今まで取り組んできたさまざまな施策を基とし、それらを更に強力に展開していくことが、これからの課題です。

情報の受発信・賑わいを創出する「地域交流センター」の活用、次世代エネルギーパーク計画に基づく新エネルギーを導入した低炭素社会の構築、森林セラピーの推進、小中学校の耐震化推進、市道野背坂線など市内道路網整備、医療福祉の充実、農林・商工業・観光などの産業振興……。具体例をあげ始めるとときりがありませんが、市民・行政がともに手を取り

合い、時代に即応した各種施策に創意工夫と積極的な「挑戦」をして、山梨市総合計画の将来像「人・地域・自然が奏でる 和みのまち山梨市」を目指しましょう。

山梨市にとって、今はまだ基礎づくりの段階であり、どんな風が来ようともビクともしない基礎を築いていくことが、山梨市の未来に向かって最も大切な時期と認識しています。

平成21年度予算

合併5年目となる平成21年度は、一般会計約148億6,600万円、特別会計(11会計)約93億5,600万円でスタートします。経常経費、継続事業経費、国の第二次補正予算関連などが中心の骨格予算となっております。新規事業などは6月議会で提案させていただきます。



市長への手紙

みなさんからいただいた「市長への手紙」の中から、広報誌上で回答を希望するものなどを掲載しています。
【問い合わせ】総務課広聴広報担当(西館4階、内線2445・2446)

お手紙ありがとうございます。いつも老人健康福祉センター「ちどり温泉」をご利用いただき、健康でいられるとのこと、施設を運営する者としてうれしい限りです。
ご指摘いただいた気泡発生装置および浴室内の水銀灯については、3月9日に修繕工事を完了しました。マッサージ器については、老朽化により修繕不能となっておりますので、撤去させていただきます。現在機器の取り替えなどについて検討していますが、新機器設置後は、利用時に利用料金など応分のご負担をお願いしたいと考えています。

このほか、施設の老朽化に伴い、不具合が発生している箇所があります。緊急度の高いところから順次改修していく予定です。

老人健康福祉センターの湯を愛用させていただきます

以前はよく医者にかかっていましたが、おかげさまで、最近は健康そのものです。深く感謝しています。
最近感じていることですが、泡の出る装置やマッサージ器など、施設の一部に故障しているものがあり、淋しい思いをしています。財政が厳しいのは理解していますが、ぜひ利用者が快適に入浴できますよう、修理をお願いします。(市内在住高齢者)

今後とも「ちどり温泉」が利用者の皆様に気持ちよく利用していただけるよう、運営に努力してまいります。ご理解とご協力をお願いいたします。(老人健康福祉センター「ちどり温泉」)

先日、市役所に行きました

新しくなり、立派な建物に感心するとともに、職員も新たな気持ちで市民のために活動してくれることと思いました。ところで、何か役所の中が殺風景な気がしました。旧庁舎では、各種掲示物や連絡ボードのようなものが入り口のサロンにあったと記憶しています。新庁舎のきれいなところに目を奪われていましたが、やはり何か淋しいです。広いホールもあることだし、市民と行政のコミュニケーションを図るために、情報提供の掲示物を置けるスペースを確保したらいかがでしょうか。(市内40代女性)

改修しているため、「2階の床部分を残して取り払い、吹き抜けにして圧迫感を取り除く」「採光を損なわないように建物の外側に躯体加工を新たに設ける方法で耐震補強を行なう」など、施設内を明るくするためのさまざまな工夫が施されています。
また、「市民と行政との交流と利便性」をテーマとした施設づくりを進めるため、固くなりがちな役所のイメージを取り除き開放的な施設にしよう、外からだけでなく内部からも視界を確保する努力をしています。このようなことから、エントランス部分にはできるだけものを置かないようにしていますので、ぜひご理解をお願いします。
なお、各種情報提供については、現在、東館の1階奥にコーナーを設けています。ボランティアボードの未設置など、旧庁舎に比べると物足りない部分があるかとは思いますが、皆さんの意見を参考にしながら、今後、充実を図っていきます。気づいたことがありましたら、ぜひご意見をお願いします。(管財課・庁舎等整備活用対策室)

「市長への手紙」を

「活用ください」
市政に対する疑問やご提案など、郵送、窓口への提出、メールなどで受け付けています。
なお、お名前・ご住所・電話番号などのご記入は、忘れずお願いします(匿名希望の場合、広報誌へ取り上げてほしくない場合などは、その旨を記入してください)。

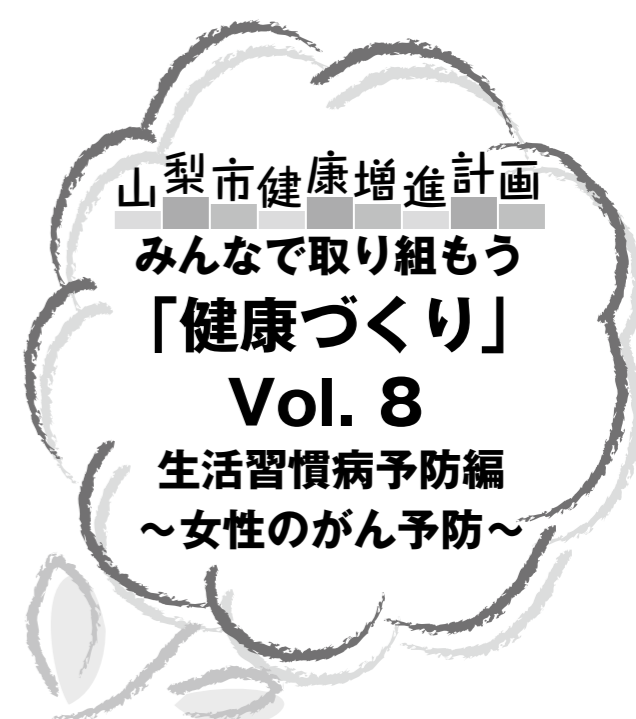


「八幡地区地域再発見見学会」であいさつ(3月7日、八幡公民館)。

チャレンジ!
山梨市
42
第 回

山梨市長 中村照人

▶市長への手紙の用紙・封筒は、市役所東館1階案内、各支所総務担当窓口ほか、市の主要施設に用意しています。市のホームページからダウンロードすることもできます。



山梨市健康増進計画
みんなで取り組もう
「健康づくり」
Vol. 8
生活習慣病予防編
~女性のがん予防~

【問い合わせ】
保健課保健指導担当（東館1階、内線1182～1184）

今回は子宮がん、乳がんについてお話します。

★20歳をすぎたら検診を。
子宮がんに注意！

子宮がんには、「子宮頸がん」と「子宮体がん」があります。

子宮頸がんは、子宮頸部にできるがんです。子宮頸部というのは子宮の出口に近いところで、30～40歳代に多く、最近では20歳代でも増えています。初期にはほとんど症状がないため、検診が早期発見の鍵です。

子宮体がんは、子宮の奥のほうにできるがんで、閉経後に多く不正性

器出血（月経以外の出血）などの症状があらわれます。

市の検診では、子宮頸がん検診を実施しています。検診の際の診察で、医師が必要と判断した人に、同時に子宮体がん検診を実施します。

子宮がんは、早期に発見すれば治る病気です。症状がなくても、1年に1回は検診を受けましょう。

★40歳から増える乳がんに注意！

日本では年間3万5千人の女性が乳がんと診断され、今や、30人に1人がかかる病気です。乳がんは最近増加が著しく、40～50歳代に多くみられますが、最近では30歳代も増えてきています。それに伴い、死亡率も増え続けていて、特に65歳未満の

世代での女性のがん死亡の第1位になっています。

このように増加が心配される乳がんですが、幸いなことに治療法も進歩しています。かつては広い範囲で乳房を切除する方法が標準的な治療方法でしたが、近頃は乳がんを早期に発見することで、乳房の部分的な切除や、抗がん剤・ホルモン剤による薬物療法、放射線療法などのさまざまな治療を組み合わせることで乳房を残し、完治の可能性も高くなってきました。

乳がんは医療技術の進歩により、しこりに触れる前の自覚症状がない段階での発見が可能になってきました。市では40歳以上の人にはマンモグラフィー検診、39歳以下の人には超音波検診を実施しています。

乳がんを早期発見するために、ぜひ乳がん検診を受けて下さい。

■4月1日から、今年度の乳がん検診・子宮がん検診の申し込みを受け付けます！

平成21年度の乳がん検診と子宮がん検診の申し込みを、4月1日から受け付けます。

乳がん・子宮がん検診は、契約した医療機関で受診していただきますが、受診の際には市が発行した受診券が必要となります。

この検診は、健康保険の種類は関係なく、20歳以上の市民であればごなたでも受診できます。検診希望者

高齢者の尊厳と安心
を守りましょう

■その1■

★だれもが安心して暮らせる
まちにするために

高齢社会を迎え、高齢者を狙った消費者被害や振り込め詐欺、悪質な訪問販売、住宅リフォームなど、高齢者の弱みにつけこんで財産を奪う事件が増加しています。また、家庭内や介護施設などで、高齢者が虐待の被害にあうという事件も増加しています。

●こんなことで困っていませんか？

- 離れて暮らしている母親が、悪質な訪問販売で高価なものを買ってしまった。軽い認知症があるので、今後もしような被害にあわないか心配。
- ひとり暮らしで、認知症など病気になったとき、お金の管理ができるか心配。
- 認知症の父親を介護しているが、言いつことを聞かないので、いけないとわかっていても無視をしてし

山梨市地域包括支援センターでは、高齢者の総合相談窓口として、介護や医療に関する心配ごと以外に、高齢者が住み慣れた地域で安心して生活することができるよう、大切な権利や財産を守るための相談も受け付けています。

相談内容によって、適切な専門機関などに連絡をとり、継続して支援していきます。

★今年度は、高齢者虐待や成年後見制度、消費者被害に関することをシリーズでお伝えしていきます。

「認知症を正しく理解し、地域で支援していくための集い」を開催しました。



3月6日、山梨市花かげホールにおいて、2年間実施してきた「認知症モデル地域支援体制構築推進事業」の成果を伝えると共に、認知症の方への理解を深め、住み慣れた地域で安心して過ごせる地域づくりを考えていくための集いを開催しました。

当日は、市内外から約180人が参加しました。医療法人財団加納岩の中澤良英理事長が「認知症 早く気づいて、その後に備えるために」という内容で講演を行ない、その後、市の取り組みの発表と、市認知症支援ネットワーク委員会を中心にシンポジウムを開催しました。

参加者からは、「各自が認知症についての正しい知識を得ることが必要。今後は、ネットワークを活用して、地域全体での見守りや声かけを大切にしていきたい」との意見が寄せられました。

「地域元気あっぷ教室」やってます！

4月の日程

| 会場 | 開催日 | 時間 | 会場 | 開催日 | 時間 |
|----------|---------------|-------------|------------|--------------|-------------|
| 加納岩公民館 | 14日(火)・28日(火) | 10:00～11:30 | 牧丘町保健センター | 9日(木) | 13:30～15:00 |
| 老人福祉センター | 8日(水)・22日(水) | 13:30～15:00 | 乙ヶ妻公民館 | 15日(水) | 13:30～15:00 |
| 後屋敷公民館 | 3日(金)・17日(金) | 13:30～15:00 | 久保公民館 | 3日(金) | 13:30～15:00 |
| 日川公民館 | 8日(水)・23日(木) | 13:30～15:00 | 屋敷公民館 | 17日(金) | 13:30～15:00 |
| 山梨公民館 | 8日(水)・22日(水) | 14:00～15:00 | 西保多目的集会施設 | 9日(木)・23日(木) | 13:15～14:30 |
| 岩手公民館 | 3日(金)・17日(金) | 13:30～15:00 | 三富基幹集落センター | 7日(火)・23日(木) | 10:00～11:30 |

★八幡地域は保健課介護予防担当までお問い合わせください。

【問い合わせ】保健課介護予防担当（東館1階、内線1177）

妊婦のみなさんへ
妊婦検診の補助が14回に増えます。

経済的負担を軽減するとともに、安心して妊娠・出産ができるよう、4月から妊婦健診の補助が5回から14回に増えます。

3月末までに母子健康手帳・妊婦健診票の交付を受けた人には、市から通知をします。



は、保健課保健指導担当までお問い合わせください。

★乳がん・子宮がん検診の受診は、毎年、秋の集団健診にあわせて、乳がん・子宮がん検診を受ける人が多いようです。

そのため、10月から12月に受診する人が集中し、医療機関での待ち時間が長く、大変な思いをしたという話を聴きます。

例年の受診者数を医療機関に確認したところ、4月・5月は比較的検診を受ける人が少なめで、待ち時間も短く受診できる可能性が高いということですので、何かと忙しい時期ですが、待つのはちょっと……という人には、4月・5月の受診がおすすめです。

*お詫びと訂正 3月号に掲載したインタビューのお名前に間違いがありました。正しくは「戸泉あずささん」です。お詫びして訂正させていただきます。



安全・安心のまちづくり

———こんにちは、日下部署です。【日下部警察署 ☎0110】

☆ 新入学児童を犯罪被害から守ろう ☆

全国的に子どもが被害に遭ったり、子どもの安全が脅かされたりする犯罪が後を絶ちません。子どもに対する被害防止教育を行ない、自分を守るための力を身につけさせましょう。

警察では、防犯教室・防犯指導において、児童たちに「イカのおすし」を合い言葉に被害防止教育を行なっています。

イカ 「行かない」
知らない人について行かない

の 「乗らない」
知らない人の車に乗らない

お 「大声でさけぶ」
「助けて」と大きな声をだす
防犯ブザーを鳴らす

す 「すぐ逃げる」
怖かったら、大人のいるほうにすぐ逃げる

し 「知らせる」
どんな人が何をしたら、家の人に知らせる

☆事件・事故の捜査活動にご協力ありがとうございます☆

昨年中は日下部警察署管内で、強盗事件や殺人未遂事件など凶悪な犯罪の発生がありました。

しかし、事件をスピーディに解決し、また、発生を未然に防ぎ、地域住民の皆さんの安全を守ることができました。

これは、皆さんが日頃から警察署の活動に関心を寄せ、協力してくださった結果だと、署員一同深く感謝しています。

日下部署員も、これまで以上に皆さんの生活の安全を守るために、昼夜を問わず職務に取り組んでいきますので、これまでと同様、変わらぬご理解とご協力をお願いします。



| | 件数（人数） | 前年比 |
|--------|--------|-----|
| 人身交通事故 | 58件 | +11 |
| 死者 | 1人 | -2 |
| 負傷者 | 69人 | +15 |
| 物損交通事故 | 140件 | -4 |

※日下部警察署管内……山梨市内および甲州市内

専門交通指導員のワンポイント・アドバイス

総務課行政防災防犯担当
(西館4階、内線2448)



SAFETY

☆ 春の全国交通安全運動 ☆

期間 4月6日(月)～4月15日(水)

※交通事故死ゼロを目指す日 4月10日(金)

運動の基本 子どもと高齢者の交通事故防止

運動の重点

- 1 全ての座席のシートベルトとチャイルドシートの正しい着用の徹底
- 2 自転車の安全利用の推進
- 3 飲酒運転の根絶

4月から、新入学（園）児が慣れない通学路を通い始めます。

ドライバーの皆さん、通学路や住宅地を運転するときは、周辺にしっかり目配りし、子どもの早期発見につとめてください。



交通安全スローガン
「運転は人に社会に思いやり」

春の連休時における交通安全運動
4月29日(祝)～5月6日(休)



【問い合わせ】環境課新エネルギー推進室
(西館1階、内線2133・2134)

エコドライブ講習会参加者の声

サントネージュワイン(株)
企画管理部総務担当部長 土屋和男さん

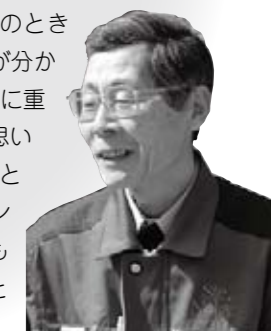
アサヒビールグループでは、環境への取り組みである「エコアクション21」の認定を受けています。

日頃から省エネルギーや廃棄物の削減に取り組んでいて、環境への意識は常に持っています。

エコドライブについては、今まで取り組んでいなかったことや、多くの従業員が車で通勤していることから、温暖化対策として効果が期待できると思って参加しました。

今までの自分の認識では、エコドライブはただ「ゆっくり走ればいいもの」「急発進や急加速はしないこと」と思っていたのですが、インストラクターの指導を受けて、エコドライブと自己流の運転とは、効果が全く違うことがわかりました。

一番重要だと感じたのは、発進時。燃料消費のグラフをみると、発進のときに燃料を多く消費していることがわかりました。「ふんわりアクセル」に重点を置いて普及活動をしたと思います。環境への取り組みは企業としての責任であり、また、ワインの原料となるブドウのためにも積極的に取り組んでいきたいと思っています。



市では、エコドライブの普及員を養成し、より多くの人に周知を図ることを目的として、2月27日、市民会館において「エコドライブ普及員養成講習会」を実施しました。

講習会には、市内の事業所や団体から15人が参加しました。参加者は、市役所周辺の1周10分のコースを普段どおりの運転で走行した後、講義を受け、その後同じコースをエコドライブの指導を受けながら走行しました。

インストラクターからは、発進時のアクセルの踏み方、加速のしかた、減速時にアクセルから足を離すタイミング、アイドリングストップの方法とタイミングなどの指導を受けました。

事前走行時の燃費の平均は12km/ℓ、

エコドライブでの走行時の燃費の平均は16km/ℓ、改善率は約35%という結果が出ました(使用車種：トヨタウィッツ1000cc)。

受講者からは、「数値で分かる効果がよくわかっておもしろい」との感想がありました。

家庭からの二酸化炭素の排出量のうち、約30%がガソリンの使用によるものと言われていきます。自動車がかかせない山梨市ではさらに多くを占めていて、家計を圧迫しているのではないのでしょうか。

今後、今回の受講者が普及員となり、エコドライブの輪を広げていきます。出前講座のメニューにも加えそうです。活用してください。

エコドライブのポイント！

- ①「ふんわりアクセル」
5秒で20km/hを目安に、発進したら5秒数えて、スピードメーターを確認してみましょう！
- ②「加減速の少ない運転」
進行先の状況を見て、ムダな加速をしないようにしましょう！
- ③「アイドリングストップ」
5秒以上停車するときは、エンジンを切りましょう！信号待ちでは難しくても、乗り降りや荷物の積み下ろしの際は、エンジンを切りましょう！

●4月1日から、
液晶式テレビ、
プラズマ式テレビ、
衣類乾燥機が
家電リサイクルの対象に！

家電製品を廃棄する場合には、排出者がリサイクル料金および収集・運搬料金を負担し、適正に処分することが法律で義務付けられています。

■リサイクル料金は次のとおりです。
エアコン：2,625円～15,750円
テレビ(ブラウン管・液晶・プラズマ式)………1,785円～3,795円
冷蔵庫・冷凍庫………2,520円～5,869円
洗濯機………2,520円～3,444円
衣類乾燥機………2,520円～3,444円

■家電リサイクルの対象製品は、場合に
応じて処分を行なってください。

①買い替えを行なう場合
②処分のみ行なう場合

新たな商品を購入する小売店に依頼
廃棄する対象製品を購入した小売店に依頼。ただし、購入した小売店が遠隔地だったり、小売店が廃業したりした場合で依頼が難しい場合は、市の環境課・環境センターまでご相談ください。

【問い合わせ】
環境課生活環境担当
(西館1階、内線2134・2135)
環境センター ☎01555

文化を味わい、文化の向上を共に
山梨市文化協会活動紹介

21 詩吟部



▲文化協会敬老会で発表（山梨地区詩吟部）

〈山梨地区文化協会〉 「詩吟部」

詩吟部には、八流派、十一支部があります。現在は43人の会員で活動しています。

日ごろの学習は支部ごとに行なっていて、年に一度全支部が合同して発表を行います。昨年11月に山梨地区第47回の吟詠詩舞会を市民会館で開催しました。

一日をかけての発表大会を実施するにあたり、部員からの提案で、万葉歌人の詠んだ和歌を「心に響く名吟集」と題して吟詠するコーナーを加えました。万葉の森の歌策コースには、たくさんの万葉和歌の碑があります。歌碑を追っていくと、四季折々の花木や、里芋、稲なども植栽されています。それらの中から25首を選び吟詠したところ、好評を博しました。会では、皆さんの入会をお待ちしています。

部長 丸山 巖
副部長 中村貞子 松沢竹治

【問い合わせ】

丸山 巖 ☎2263355

〈牧丘地区文化協会〉 「詩吟部」

私たちの会は、吟剣詩舞道という節を重んじる芸術だといわれています。吟剣詩舞には各流派があり、牧丘の参加流派は「日本神流」「山梨かなえ会」「甲岳吟友会」「岳風流」「誠会」「静慧会」です。

各流派が一同に会して互いの親睦を図るとともに、その研鑽しあった詩吟、詩舞は秋の文化祭で発表しています。各流派は、週一度の稽古をしており、恒例行事として、3月に温習会を開き、その成果を発表しています。

詩吟はその旋律が聴く人の心を打つよう、詩舞は芸道と呼ぶにふさわしい美しさが感じられるよう、少しでも上達できるように研鑽を重ねています。

多くの皆さんのご入会をいただき、このよき文化を後世に伝えていきたいと思っています。

部長 古屋寛大
副部長 大島八郎 白倉吾朗

【問い合わせ】

白倉吾朗 ☎22647

〈三富地区文化協会〉 「詩吟部」

三富地区「詩吟部」は、毎週水曜日三富集落センターで、日本神風宗師高原国佐先生の指導を受けています。

春の行事としては、年が明けてまず、「鏡開き」があります。そして山梨市文化協会の発表会、全国吟剣詩舞道山梨県大会、三富地区文化協会主催の研修旅行があります。また、秋には三富地区の文化祭、県民文化祭などに参加しています。

山梨県吟剣詩舞道総連盟に加入し、毎年十一月、日本武道館で行なわれる五十五人合吟全国大会に県内の流派の違う人たちとチームを組んで参加しています。

大きな声を出す健康にも良いといわれています。皆さんも一緒に詩吟をうたってみませんか。お待ちしております。

部長 岡部徳憲
副部長 名取 透

【問い合わせ】

岡部徳憲 ☎22004

図書館だより



おすすめ新着図書

■小説

『英雄の書 上・下』
宮部みゆき・著



「英雄」に取り憑かれた兄を救うため、少女は物語の世界を旅し、過酷な追跡がはじまる。現代を合わせ鏡に、いまを生きる私たちの闇と光を、圧倒的なイマジネーションで描き出すファンタジー。

■児童書

『おつきさまのやくそく』
いとうひろし・著



お父さんの帰りが遅くなり、ひとりぼっちでお留守番の夜、おつきさまがほくのところに遊びにきてくれた。一緒にトランプをしたり、かくれんぼをしたり。そして、おつきさまがほくに話してくれたのは、小さい頃お父さんも聞いたという物語だった……。おつきさまと子どもの心温まるお話。



主な新着図書

| 日本の小説 | | |
|--------------|----------|--------|
| 待ってる | - 橘屋草子 - | あさのあつこ |
| 赤い月、廃駅の上に | | 有栖川有栖 |
| 少年譜 | | 伊集院 静 |
| 煙霞 | | 黒川 博行 |
| 暴雪園 | | 佐々木 譲 |
| 千世と与一郎の関が原 | | 佐藤 雅美 |
| 女優仕掛人 | | 新藤 冬樹 |
| ポトスライムの舟 | | 津村記久子 |
| 骨の記憶 | | 楡 周平 |
| あなたと共に逝きましよう | | 村田喜代子 |
| 架空の球を追う | | 森 絵都 |

| 文学・エッセイ・手記・外国の小説など | |
|--------------------|---------------|
| ももんがあからっ風作戦 | 椎名 誠 |
| 思い出株式会社 続 | 土屋 嘉男 |
| 他者が他者であること | 宮城谷昌光 |
| グローバリズム出づる処の殺人者より | アラヴィンド・アディガ |
| ディビザデロ通り | マイケル・オランダチェ |
| その他・一般 | |
| 悩む力 | 姜尚中 (かんさんじゅん) |
| 金融大崩壊 | 水野 和夫 |
| なにを食べたらいいの？ | 安部 司 |
| ひと目でわかる野菜の病害虫防除 | 根本 久 |
| 光とともに・・・⑭ | 戸田けいこ |

～あなたのお気に入りの本を広報誌上で紹介しませんか～
広報やまなしでは、「図書館だより～私のおすすめ本」コーナーへの出演者を募集しています。
【問い合わせ】 総務課広聴広報担当（西館4階、内線2445）

02 麻しん（はしか）・風しん 混合予防接種を受けましょう！

麻しん（はしか）は、麻しんウイルスの空気感染によって起こります。感染力が極めて強く、予防接種を受けないと多くの人がかかる病気です。麻しんにかかった人は数千人に一人の割合で死亡すると言われ、肺炎、脳炎などの合併症を起こすため、予防接種を確実に受けておくことが必要です。

一昨年、10代～20代の人にははしかが大流行しました。これは1回の予防接種では免疫がつかなかったり、接種してから年数の経過に伴い、免疫が弱くなってきた人がいることが流行の原因となったことがわかりました。

このため、麻しん・風しん混合ワクチンの予防接種を、1歳児（1期）、年長児（2期）に加え、予防接種を1回しか受けていない年代の中学1年生（3期）、高校3年生相当の年齢（4期）にあたる全員に、2回目の予防接種を昨年4月から行なっています（平成20年から24年までの5年間のみ実施）。

該当する人には、4月に通知しますので、必ず、期限までに予防接種を受けてください。

【該当年齢】

1期 1歳児

2期 幼稚園、保育園の年長児

3期 中学1年生

4期 高校3年生に相当する人

※対象年齢をはずれると、公費対象とはなりませんので、ご注意ください。

【問い合わせ】

保健課保健指導担当
（東館1階、内線1182）

World Kids'
子どもと子育てのページ



◀ ねえ、撮って撮ってー！
カメラに向かって、みんなピース！

4月の学級・講習会

園保健課保健指導担当（内線1182～1184）

★母子健康手帳は必ずお持ちください。

★今月の該当以外のお子さん・保護者でも、まだ受講していない場合は、出席してください。

| 項目 | 実施日 | 受付時間 | 場所 | 該当者 |
|------------------|----------|-----------------|--|-------------------|
| 母子健康手帳の交付・妊婦健康相談 | 4月9日(休) | 午前9時～ 11時30分 | 保健センター ※牧丘・三富支所でも実施します。事前予約が必要です。 園牧丘支所 ☎ 3111 三富支所 ☎ 2121 | 妊娠届を済ませていない妊婦 |
| | 4月23日(休) | | | |
| | 5月14日(休) | | | |
| 育児学級 | 4月16日(休) | 午前9時30分～10時 | 保健センター | 21年1月生まれの子の保護者 |
| 小児救急法講習※ | 4月30日(休) | 午後1時～1時30分 | 保健センター | 20年9～11月生まれの子の保護者 |

※事前申し込みが必要ですので、ご注意ください。

～健診・各種教室の日程は、今月号に折り込みの年間予定表（カレンダーの裏面）をご覧ください～

子どもがこんなに 変わりました！（保護者の声から）

- 早寝・早起きなど規則正しい生活ができるようになりました。
- 自主的にいろいろなことに取り組むようになり、ルールを守るようになりました。
- 今までは家の中ばかりだったのに、「外、行こうよー！」と自分で言うようになりました。
- お風呂上がりのストレッチが、日課になりました。
- 風邪を引きにくくなったような気がします。病院に行く回数も減りました。
- よく食べるようになりました。
- 寝つきがよくなりました。
- 根気強くなりました。
- これまで体を動かすことを嫌がっていたのですが、「やってみよう」→「できた」→「楽しい」と感じるようになったみたいです。親である私も、イライラすることが減りました。
- 幼稚園に行くのが楽しみになったようです。
- いろいろなことに自らチャレンジするようになりました。
- 今までは「疲れた～」が口癖だったのですが、それを言わなくなりました。体を動かすのが楽しいようです。

01 「元気なやまなしっ子」の育成に向けて ～幼児期の体力向上を培うための研究会・初年度の取り組みを振り返って～

【問い合わせ】社会体育課社会体育担当
（西館3階、内線2333）

体の成長と反比例して、子どもたちの体力が低下しています。中でも、山梨県の子どもの体力は全国平均を下回っており、この現実を重く受け止めた市では、「子どもたちの運動意欲を高め、体力向上に取り組もう」と、文部科学省の「子どもの体力向上推進事業（平成20～21年度の2か年で全国で21自治体を実施）」を導入しました。

山梨学院大学・同短期大学との連携やスポーツ関係者の協力を受けて、「山梨市幼児期の体力向上を培うための研究会」を立ち上げ、市独自のプログラム「Let's try!! わんぱくキッズ!!」を作り、今年度は、現状を知るための運動能力の調査、スポーツを取り入れた遊びの指導、保護者向け・教師・保育士向けの講演会を行ないました。

当初の調査では、5段階評価で全国



研究会委員によるワーキング。今年1年の成果を踏まえ、来年度の取り組み内容を考えます。

平均に比べAランクが少なく、平均値より劣るDランクが多かったのに対し、約半年にわたるさまざまな取り組みの後では、Aランクの子どもが増え、平均値であるCランクの子どもも増え

ています。同研究会では、これまでの取り組みと運動能力調査の結果などを照らし合わせ、2年目の取り組みにつなげていきます。



World Kids'
子どもと子育てのページ

子どもと子育てのページ

つつじ幼稚園で行なっている体力向上事業のようす。遊びを楽しみながら、子どもたちの体力は着実に伸びています。

各種相談

行政全般

※**行政相談**（県・市などの仕事についての苦情・要望）
【日時】4月17日(金)午後1:30～4:00【会場】市役所西館2階201会議室【相談員】行政相談委員 〇総務課行政防災防犯担当（西館4階、内線2447）

子育て・教育

※**家庭児童相談**（育児、しつけ、虐待など児童の養育に関する家庭問題）【日時】月～金（祝日は除く）午前9:00～午後5:00【場所】福祉事務所（東館1階）〇福祉事務所児童福祉担当（内線1132）

※**教育相談**（しつけ、親子関係、学力、進路、不登校、いじめなど。面談希望は、事前連絡を）【日時】毎週木曜・午前10:00～午後4:00【会場・問】◆生涯学習課（西館3階・内線2327）◆牧丘教育事務所 ☎ 3111 ◆つづじ幼稚園（幼児教育相談） ☎ 0244 ※電話相談も可

※**子育て相談** 子育て中の悩み、子どもについて気になることは、子育て支援総合コーディネーターにご相談ください。まずは電話で連絡をお願いします。【日時・会場】月～木（祝日は除く）午前9:30～午後4:00 〇山梨地域地域子育て支援センター（山梨児童センター内） ☎ 5661

年金・福祉

※**年金相談** 【日時】4月16日(木)午前9:30～午後4:00（正午～午後1時は休み）【会場】夢わーく山梨 〇甲府社会保険事務所 ☎ 055(252)1431 (代)

※障害者相談

- ①**身体障害相談** 【日時】月～金 午前9:00～午後5:00
- ②**知的障害相談** 【日時】火・木 午後1:00～午後5:00
- ③**精神障害相談** 【日時】月～金 午前9:00～午後5:00
- ④**障害児相談** 【日時】4月8日(水) 午前9:00～正午
- ⑤**障害者就労相談** 【日時】4月8日(水)・22日(水) 午後1:00～午後5:00【会場・問】いずれも老人健康福祉センター ☎ 2941

※**もの忘れ相談**（認知症の早期発見・予防、正しいケアを専門医などが助言、要・事前予約）【日時】相談日は、地域包括センターに問い合わせてください。午後2:00～4:00【会場】市役所東館相談室【申込・問】地域包括支援センター（市役所東館1階・保健課内、☎ 0294）



ひとりではつまらない……！

※**認知症よろず相談**（家族が認知症かなと思ったとき、認知症高齢者を介護していて困ったときなど）

【日時】事前に予約してください【相談所】市内4か所の介護保険施設 グループホームめだかの学校(三ヶ所) ☎ 1131 / 愛の家グループホーム山梨小原西(小原西) ☎ 8220 / 山梨ケアセンターそよ風(上神内川) ☎ 8071 / 笛吹荘(牧丘町室伏) ☎ 5522【相談員】認知症介護の専門スタッフ 〇保健課介護保険担当(東館1階・内線1172～1174)

暮らし一般

※**結婚相談**【日時】4月18日(土)午後2:00～6:00（受付は5時まで）【会場】市民会館3階控え室 〇生涯学習課生涯学習担当 ☎ 1488 ※登録希望者は、履歴書用写真、印鑑（シャチハタ不可）をお持ちください。

※**パソコン困りごと相談室**【日時】4月4・18・25日(土)【受付】午後1:00～3:00【会場】市民会館4階C会議室 〇生涯学習課生涯学習担当 ☎ 1488 ※日程変更する場合あり。事前確認を。

※**山梨市地域職業相談室**（職業相談、職業紹介、求人情報などの提供など）【対象】年齢は問いません。【利用日時】月～金（祝日、年末年始休みを除く）午前8時45分～午後5時15分【会場】市役所東館2階 〇山梨市地域職業相談室 ☎ 1358

※山梨市地域職業相談室は、ハローワーク塩山と山梨市が連携した職業相談施設です。

※**不動産無料相談**（不動産関係全般）【日時】4月20日(月)【受付】午前10:00～午後3:00（正午～午後1時は休み）【会場】市役所西館2階201会議室 〇山梨県宅地建物取引業協会 ☎ 055(243)4300

※**個別労働紛争** 山梨労働局では、労働関係に関する事項について、個々の労働者と事業主との間の紛争の解決を支援するため、総合労働相談コーナーでの相談、情報提供、個別調整委員によるあっせんなどを無料で行なっています。〇山梨労働局総務部企画室 ☎ 055(225)2851



エコ、やってみよう！

〇環境課新エネルギー推進室（西館1階・内線2134）

◆**市役所ノーマイカー・相乗り通勤デーの効果**
【2月取り組み分】（毎月第1、第3金曜日実施）
実施した人数 208人 / 自動車通勤の人数 888人
燃料削減量 127ℓ / 通常時の使用量 996ℓ
CO₂削減量 295kg / 通常時の排出量 2,310kg
（数値は、2回実施延べ数）

編集・発行：山梨県山梨市 ☎ 0553 21111 FAX 0553 2800
〒405-8501 山梨県山梨市小原西 843 番地
URL <http://www.city.yamanashi.yamanashi.jp> Eメール info@city.yamanashi.lg.jp
モバイル版 <http://www.city.yamanashi.yamanashi.jp/i/index.htm>

広報やまなし 2009.4月号 2009(平成21)年3月19日発行 通巻50号

いつでもどこでも
気軽に情報を！
山梨市ホームページ
モバイル版
QRコードはこちら⇒



世帯と人口

(2009.3.1 現在)

| | | |
|-----|----------|-------|
| 人口 | 38,644人 | (-66) |
| 男 | 18,544人 | (-32) |
| 女 | 20,100人 | (-34) |
| 世帯数 | 14,352世帯 | (-23) |

みんなの掲示板

主に市民の皆さんが主催する催し物やグループ活動、特に目に留めていただきたいイベント・お知らせなどを紹介しています。
【問い合わせ】総務課広報広報担当（西館4階、内線2445）

富士山が見える東日本新百景 荒神山桜公園桜観賞会

春といえば、桜。
市内岩手地区にある荒神山では、ソメイヨシノを中心に、700本近い桜が一面に咲き誇ります。



期 間 3月下旬から4月上旬（期間中、夜は毎晩10時までライトアップ）
場 所 荒神山桜公園（市内岩手 久保地域内）
主 催 希望会（荒神山桜公園開発・維持・管理団体）
【問い合わせ】希望会会長 樋口勝洋 ☎ 4648

健康づくりにフォークダンスを！

昔懐かしいフォークダンスで、歌謡曲、フォークソング、ワルツなどの音楽に乗せて手足を鍛えます。簡単に楽しくだれにでもできます。とにかく来てみてください。

日 程 毎月第2・第4水曜日午前10時～11時30分
会 場 加納岩公民館
講 師 広瀬朋恵さん（日本レクリエーション協会公認コーディネーター）
参加費 1回500円
持ち物 室内履き
【問い合わせ】秋山藤枝 ☎ 1482 または清水和子 ☎ 5872



文化協会盆栽部・春の山野草展

春の山野草を展示します。

日 時 4月17日(金)～19日(日)
17日は、午前11時から。
19日は、午後4時まで。

会 場 市民会館
入 場 料 無料
【問い合わせ】佐藤榮徳 ☎ 0748



母子家庭を対象とした パソコン講座受講者募集

対象者 母子家庭の母・寡婦

日 程 ①基礎編 5月16日(土)・17日(日) パソコンの動かし方・インターネットの使い方・仕事で役立つ基礎操作など
②応用編 5月23日(土)・24日(日) 仕事で生かすパソコン操作方法など

※専用申込書により、郵送またはファクスで申し込む。受講は、片方でも両方でも可。

時 間 午前10時～午後4時（昼休み1時間）
会 場 山梨県母子福祉センター（甲府市朝日4-5-21）
定 員 10人（申込者多数の場合は抽選・受講料無料）
託 児 あり（申込時に申し添えてください）
【申込・問い合わせ】山梨県母子家庭等就業・自立支援センター 〒400-0025 甲府市朝日4-5-21 山梨県母子福祉センター内 ☎ 055(252)7014 FAX 055(253)7046 <http://www16.ocn.ne.jp/~bokaren> ※申込書は、市役所総務課（広聴広報担当）にあります。

「広報やまなし」2009年5月号は4月22日(水)発行予定です。

AEDの使い方を
学びませんか。



保健課

日時 4月22日(水)・28日(火)
午後1時30分開講予定
会場 山梨消防署2階講堂
内容 AEDを用いた心肺蘇生法
(心臓マッサージなど)
持ち物 筆記用具
※運動ができる服装で参加を。
定員 20人(講習料無料)
※定員を超えた場合は抽選
申込方法 ハガキに郵便番号、住所・
氏名・生年月日・電話番号・職業・講
習の希望日を記入の上、4月14日(火)
までに申し込みを。消防署が実施する
講習会を受講したことがある人は、「受
講あり」と記載してください。
【申込・問い合わせ】 〒405-8501
山梨市役所保健課救急法講習会行
保健課保健企画担当
(東館1階、内線1181)

税金

固定資産税の
縦覧・閲覧を行ないます

税務課

縦覧は、固定資産税(土地・家屋)
の納税義務者が、賦課期日(1月1日)
現在における市内の土地・家屋の所在・
価格(評価額)などが記載された台帳
を確認することで、ご自身が納税して
いる土地・家屋の価格と、市内の他の
土地・家屋の価格を比較できる制度で
す。
縦覧できる人は、市内に所在する土
地・家屋の固定資産税の納税義務者、
または納税義務者からの委任状をお持
ちの人に限りです。
また、納税義務者は、ご自身が納税

している内容を課税台帳で閲覧できま
す。閲覧できる人は、納税義務者、そ
の同居の親族(納税通知書が必要で
す)、借地・借家人(使用収益の対象
部分のみ)、納税義務者からの委任状
をお持ちの人に限りです。

縦覧・閲覧期間

(縦覧) 4月1日(水)~6月1日(月)
(閲覧) 4月1日(水)~平成22年
3月31日(水)
(土・日・祝日、年末年始を除く)

受付時間 午前8時30分~午後5時
30分

場所 税務課固定資産税担当窓口
必要なもの 印鑑、納税通知書・課税
明細書または運転免許証などの本人確
認ができるもの。

*代理人の場合は委任状、借地・借家
人の場合は契約書など権利関係がわ
かる書類。

※これらのものをお持ちいただかない
場合は、縦覧・閲覧ができませんの
で、注意してください。

手数料 4月1日(水)~6月1日(月)の間
は無料、6月2日(火)からは300円の
手数料が発生します。

【問い合わせ】

税務課固定資産税担当
(東館1階、内線1127・1128)

平成21年度は固定資産税(土地・
家屋)の評価替えの年です。

税務課

固定資産税(土地・家屋)の価格を
決定するための評価は、原則として3
年に一度見直すこととされ、これを**評
価替え**といいます。

評価替えは、資産価格の変動に対応
し、評価額を適正な均衡のとれた価格
に見直す作業です。

この見直しによって得られる適正な
時価をもとに課税を行なうことが、納
税者間における税負担の公平を図るこ
とから、原則として3年ごとに見直し
が決められています。

なお、土地の評価額については、評
価替え以外の年度でも状況に応じて修
正する場合がありますので、ご了承く
ださい。

【問い合わせ】

山梨市役所税務課固定資産税担当
(東館1階、内線1127・1128)

軽自動車税の納期が
5月に変わります。

税務課

平成21年度から、軽自動車税の納
期が5月末に変更になります。
昨年までは4月初めに納付書を郵送
していましたが、21年度の納付書の
は5月初旬の郵送となり、納期限は6
月1日(月)になりますので、ご注意く
ださい。

なお、平成20年度発行の車検用の
納税証明書については、有効期限が平
成21年4月30日までとなっていま
すが、軽自動車協会および山梨陸運支
局に、納期変更による有効期限の延長(読
み替え)を依頼していますので、平成
21年5月1日から6月30日の間に
車検を受ける場合でも、お手元にある
納税証明書がそのまま使えます。

納期限は変更になりましたが、課税
の基準日は4月1日のままで、変更は
ありません。

4月2日以降に廃車手続きをされた
場合、21年度の軽自動車税は1年間
分が課税されることとなりますのでご
注意ください。

【問い合わせ】

山梨市役所税務課市民税担当
(東館1階、内線1125・1126)
牧丘支所総務担当(内線131~133)
三富支所総務担当(内線311・312)

国民健康保険税を
特別徴収でお支払いの人へ

税務課

■現在年金からの特別徴収の人で、平
成21年度も引き続き特別徴収に該
当する世帯の世帯主の人

4月、6月、8月の年金から差し引
かれる保険税は、仮に計算された税額
で徴収します(前年の所得金額が確定
にならないと、税額の計算ができない
ため)。仮徴収の額は、2月に差し引
かれた額と同額です。6月に前年所得
が確定した後、平成21年度の年度額
を計算し、仮徴収した額を差し引いた
残りの額を10月、12月、2月の3
回に分けて徴収します。

■今まで特別徴収だった世帯の世帯主
が、平成21年度中に75歳に到達し、
後期高齢者(長寿)医療制度に移行
する世帯など

普通徴収で納めていただくことにな
り、仮徴収には該当しません(75歳
以上の人は35ページ下段の記事をご
覧ください)。

■平成21年度から新たに特別徴収に
なる世帯

7月中に納税通知書兼特別徴収開始
通知書を送ります。7、9月は普通徴
収で、10月から特別徴収になります。

【問い合わせ】 税務課市民税担当
(東館1階、内線1125・1126)

4月のIT講習会

【会場】山梨市情報通信センター (旧山梨市役所庁舎となり)

| 講座名 | 対象者 | 日程 | 募集締切 |
|--------------------------------|-------------------------------|-------------------------------------|---------|
| パソコン初級入門講座 | パソコンをはじめたばかりで操作の 基礎を学習したい人 | 4月21日(火)~4月24日(金) 午前9時30分~11時30分 | 4月9日(木) |
| ≫≫パソコン操作の基礎、文字入力の方法を中心に学ぶ講座です。 | | | |
| WORD初級入門講座 | パソコンの基本的な操作ができる人 | 4月21日(火)~4月24日(金) 午後7時~9時 | 4月9日(木) |
| ≫≫ワープロソフトWORDについて、基礎から学ぶ講座です。 | | | |

申込方法 ハガキまたは電子メールにて「①受講希望講座名(日程) ②郵便番号 ③住所 ④氏名 ⑤年齢 ⑥職業
⑦電話番号 ⑧パソコン所有の有無 ⑨操作歴を記入のうえ、申し込んでください。

参加者負担金 3,000円(講習会受講代として、初回講習時に集金)

※各日程とも10人程度募集。応募者多数の場合は抽選、また受講者が少ない場合は中止となることがあります。

※「山梨申請予約・ポータルサイトやまなしくらしねっと(市ホームページ上にバナーあり)」から
電子申請を利用して申し込みができます(HPアドレスは最終ページをご覧ください)。

右のQRコードで、携帯電話からの申し込みもできます。

【申込・問い合わせ】 〒405-8501(住所不要) 山梨市役所総合政策課 電算システム担当
☎²²1111(西館4階 内線2430) Eメールアドレス itkosyu@city.yamanashi.lg.jp



編集後記

❖春は別れの季節、そして出会いの季節
でもあります。学生も会社勤めの人も1
年の締めくくりをし、また新たなスタ
ートをきる時期ですね。生活環境が変わ
ること、不安と期待で胸が膨らんでいる
人も多いのではないのでしょうか。複雑な
心境にもなりますが、桜の木の下で深呼
吸して心機一転! さあ、新年度も頑張り
ましょう! **■**

❖子どもの頃は、冬になると雪だるまを
作るのが楽しみで、雪は嬉しいものでし
た。今は通勤などに影響し、あまり歓迎
できません。最近地球温暖化のせいか、
あまり雪も降らないので、今シーズンは
ノーマルタイヤのままでいいやと……(変
えるのが面倒だっただけ?)もう春です。
タイヤの履き替え済ませましたか? 燃費
も違いますよ。お早めに! **■**

❖コピーライターやエッセイストとして
有名な糸井重里さん。ほとんどの人が知っ
ていると思いますが、彼の紡ぎだす言葉
の心地よさにいつも浸っています。「ほと
んどのことは、かんたんなことばで言え
るんだよ」という彼は、決して難しい言
葉を使いません。それでも心に響きます。
そんな文章が書ければいいな。まだまだ
修行中です。 **■**

お知らせ

牧丘地域地区一斉清掃

牧丘支所

美しい生活環境を確保するため、今年も「地区一斉（河川）清掃」を実施します。

<実施期間>

4月25日(土)～5月31日(日)

実施日については、行政区ごとに異なりますので、各地区の役員に確認してください。

美しい山梨市を子どもたちに伝え、きれいで住みよいまちをつくるため、皆様のご協力をお願いします。

【問い合わせ】

牧丘支所住民生活担当（内線 144）

農業を使用される皆さんへ

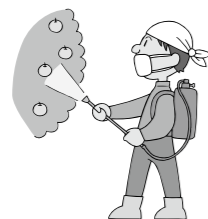
農林課

農業を使用するときは、容器に記載されている内容を良く読み、使用する作物の種類や使用時期、使用する濃度や量、使用の回数など、間違いないようにしましょう。

また、農業の散布にあたっては、風向きや風の強さ、時間帯などにも十分注意し、隣接する作物や家屋、歩行者や車両などに薬が飛散しないようにしましょう。

【問い合わせ】

農林課農林担当
（西館2階、
内線 2212）



農業担い手支援資金をご利用ください

山梨市農業担い手支援資金は、市の農業を担っていく皆さんに対して、農業施設や農機具など、農業生産活動の促進や整備に必要な資金の貸し付けを行なうことで、担い手を育成することを目的にした資金です。

■貸付対象者区分

| 貸付対象者区分 | 区分の定義 | 利子補給 |
|---------|--|------------------|
| 認定農業者 | 農業を営む年齢 20 歳から 65 歳までの者で、自ら作成した農業経営改善計画が市の認定を受けているもの | 償還利子のうち年利率 0.23% |
| 農業後継者 | 農業を後継する年齢 20 歳から 50 歳までの者で、農業をもって生計を営むもの | 償還利子のうち年利率 0.21% |
| 新規就農者 | 新たに農業経営を始める年齢 20 歳から 65 歳までの者で、農業をもって生計を営むもの | |

■貸付期間

本資金の貸付期間は5年以内、償還は毎年度3月末です。貸し付けた年度に限り、償還を据え置くことができます。

■貸付区分、貸付率、貸付限度額

| 貸付区分 | 貸付率 | 貸付限度額 |
|-------------------|-----------|----------|
| 農業経営施設の新設、増設または改良 | 必要資金の 80% | 300 万円以内 |
| 農機具および運搬車の取得 | | 300 万円以内 |
| 家畜、家さんの導入 | | 100 万円以内 |
| 育苗、新植または改植など | | 100 万円以内 |
| 住宅または家具の整備 | | 500 万円以内 |
| 結婚資金 | | 200 万円以内 |
| 情報機器 | | 100 万円以内 |
| その他市長が認めた場合 | | 100 万円以内 |

【問い合わせ】

農林課農地担当（西館2階、内線 2217）
J A フルーツ山梨本所信用部またはお近くの J A フルーツ山梨各支所

農業者年金加入のおすすめ

農業委員会

農業引退後の長い老後を安定して暮らすためには、若いうちからの備えが必要で、年金への加入は欠かせません。農業者年金は加入者数の変化や財政事情に左右されない、今の時代に合った公的年金です。

加入条件

国民年金の第1号被保険者で、年間60日以上農業に従事する60歳未満の人は、だれでも加入できます（加入・脱退は自由です）。

保険料額

毎月の保険料は最低 20,000 円、最高 67,000 円です。

設定は 1,000 円単位で自由にでき、いつでも保険料の見直しができます。

また、支払った保険料は社会保険料控除の対象になります。

安定した制度

将来の年金受給に必要な資金をあらかじめ自分で積み立てる**確定拠出型年金**です。加入者・受給者数などの影響を受けにくい、長期的に安定した制度です。

【問い合わせ】

山梨市農業委員会
（西館2階、内線 2217）
山梨県農業会議 ☎ 055（228）6811
またはお近くの J A フルーツ山梨各支所

国家公務員採用Ⅲ種（税務）試験のお知らせ

山梨税務署

人事院では、「平成 21 年度国家公務員採用Ⅲ種（税務）試験」を行ないます。

受験資格 昭和 63 年 4 月 2 日から平成 4 年 4 月 1 日生まれの人

申込書交付期間 5 月 11 日(月)～6 月

30 日(火)（土・日を除く）

申込書受付期間 6 月 23 日(火)～30 日(火)（土・日を除く）

試験日

第1次試験 9月6日(日)

第2次試験 10月15日(木)～22日(木)のうち指定された日

*詳細については、お気軽にお問い合わせください。

【問い合わせ】

山梨税務署総務課 ☎²² 1411

山梨市助産師修学資金貸与制度がはじまります

保健課

市では、4月から助産師を目指す人に修学上必要な資金を貸し付ける助産師修学資金貸与制度を開始します。

対象者

①看護師免許所持者で再就職などのため、助産師養成所に入学した人、または大学の看護学部在籍し、助産師コースを選択した人。

②大学の看護学部在籍し助産師を目指す人

修学資金の額

県内の学校……月額1万円

県外の学校……月額2万円

貸与期間

助産師養成所に在籍または大学看護学部の助産師コースを学ぶ1年間

返還の免除

免許取得後、市内の医療施設において助産師の業務に従事し、引き続き5年以上当該施設に勤務した人

申請の方法

「山梨市助産師修学資金貸与申請書」を保健課保健企画担当へ提出してください。申請書、誓約書は保健課、各支所住民生活担当窓口でお求めください。市のホームページからダウンロードすることもできます。

申請に必要な書類

申請書、誓約書、住民票の写し（本籍を記したもの）、連帯保証人の印鑑証明書

【問い合わせ】 保健課保健企画担当
（東館1階、内線 1180・1181）

講座

英会話教室 受講生募集

総合政策課

英語のコミュニケーションは、相手に意見を投げ返すことが必要です。やさしい英語で、「私はこう思う」と自分を発信する表現を身につけましょう。外国の人と友達になりたい人、英語を勉強したいと思う人など、初心者大歓迎です。

講習日 5月19日(火)～7月21日(火)までの毎週火曜日（全10回）

時間 午後7時30分～9時

レベル 初級

場所 夢わーく山梨(旧市役所隣り)

講師 高野ヒュレートさん

受講料 4,000円(教材費は別途徴収)

教材 iTHINK(1,890円)

対象者 市内在住または在勤の人（高校生以下の学生は除く）

募集人数 20人

※全期間通して参加できる人

申込方法 3月23日(月)から電話または直接、総合政策課まで。31ページ | T 講習会の QR コードを使って、携帯電話から申し込みもできます（定員になり次第受付終了）。

【申込・問い合わせ】

総合政策課政策推進担当
（西館4階 内線 2427）

犬の登録・狂犬病 予防注射を行ないます



日時および実施会場は、右のページの表で確認してください。

■予防注射を受ける際の注意・お願い

- ①犬を静かに捕まえていられる人が連れてきてください。
- ②すでに登録されている犬には、登録票（ハガキ）を郵送します。必ず登録票をお持ちください。なお、登録票は機械で処理しますので汚したり折り曲げたりしないようにしてください。
- ③登録と狂犬病予防注射については、右ページの表の中で**都合の良い会場**でお願いします。
- ④注射時間の開始時は、大変混雑します。犬同士のケンカも起きやすいので、**時間に余裕を持って会場**にきてください。
- ⑤**注射料金は、つり銭のないよう**確認の上、お持ちください。
- ⑥会場において、犬がフンをした場合は、連れてきた人が責任を持って片付けてください。

■注射料金

※登録してある場合……… 3,400 円
(注射 2,850 円+注射済票 550 円)

※新規に登録する場合………6,400 円
(上記料金+新規登録料 3,000 円)

※集合注射に来られない場合は、動物病院での注射をお願いします。

【問い合わせ】

<山梨地域> 環境課生活環境担当
(西館 1 階、内線 2134・2135)

<牧丘地域> 牧丘支所住民生活担当
(内線 144)

<三富地域> 三富支所住民生活担当
(内線 315)

■こんなときは申し出てください

※犬の状態（予防注射担当獣医に）

- ①最近、食欲がない
- ②妊娠末期である
- ③病氣中・治療中である

※各種手続きなど（市の担当者に）

- ①登録票を紛失してしまった
- ②新たに犬を登録したい
- ③他の市町村から転入してきた
- ④登録票の記載に誤りがある
- ⑤飼い犬が死んでしまった

*④と⑤は、「やまなし申請・予約ポータルサイト」でも届け出ができます。
URL <https://www.e-tetsuzuki99.com/eap-pj/yamanashi/>



【長寿（後期高齢者）医療制度】 4月から平成21年度長寿（後期高齢者）医療保険料の 仮徴収が始まります。

2月に保険料を特別徴収（年金からの差し引き）で納付した人（口座振替への変更申請をした人を除きます）は、4月から平成21年度保険料の仮徴収が始まります。

該当者には、4月上旬に**仮徴収額決定通知書**を送付します。

仮徴収とは、2月に年金から差し引かれた保険料と同額を、4月、6月、8月に年金から差し引きにより納めていただくものです。

今回の仮徴収額と、10月、12月、2月の本徴収額とを合算したものが年間保険料となります。

平成21年度の年間保険料は、平成20年中の所得が確定する7月以降に、全ての長寿（後期高齢者）医療加入者に、決定通知書によりお知らせします。

【問い合わせ】
市民課国民健康保険担当
(東館 1 階、内線 1145・1146)



◆犬の登録・狂犬病予防注射日程表◆

| 山梨地域 | | | 牧丘地域 | | | |
|-------------|----------------|-----------------|----------------|----------------|----------------|----------------|
| 実施日 | 実施会場 | 時間 | 実施日 | 実施会場 | 時間 | |
| 4/10 (金) | 下井尻公民館駐車場 | 午前 9:20 ~ 10:10 | 5/17 (日) | 山梨市役所駐車場 | 午後 1:30 ~ 3:30 | |
| | 七日市場出荷所 | 10:20 ~ 11:05 | | 4/9 (木) | 梶口集荷所 | 午前 9:25 ~ 9:50 |
| | 七日子神社駐車場 | 11:15 ~ 11:45 | | | 千野々宮集荷所 | 10:00 ~ 10:30 |
| | 久保金光寺 | 午後 1:00 ~ 1:35 | | | 大室集荷所 | 10:45 ~ 11:05 |
| | 紺屋公会堂前 | 1:45 ~ 2:10 | | | 室伏公民館 | 11:15 ~ 11:55 |
| 西公会堂前 | 2:25 ~ 3:00 | 大沢神社前 | 午後 1:10 ~ 1:35 | | | |
| 4/16 (木) | 切差公会堂前 | 午前 9:30 ~ 9:40 | 隼集荷所 | 1:50 ~ 2:15 | | |
| | 山口バス停留所 | 9:55 ~ 10:10 | 牧丘支所 | 2:30 ~ 3:40 | | |
| | 水口公会堂前 | 10:20 ~ 10:35 | 4/14 (火) | 豊原公民館 | 午前 9:20 ~ 9:40 | |
| | 堀之内公会堂前 | 10:45 ~ 11:00 | 西山公民館 | 9:55 ~ 10:25 | | |
| | 大工公会堂前 | 11:10 ~ 11:45 | 中屋公民館 | 10:35 ~ 11:05 | | |
| 4/21 (火) | 江曾原公会堂前 | 午後 1:00 ~ 1:50 | 中村下公民館 | 11:20 ~ 11:40 | | |
| | JA 後屋敷支所共撰所 | 午前 9:10 ~ 10:40 | 中牧多目的集会施設 | 午後 1:00 ~ 2:00 | | |
| | 東後屋敷出荷所 | 10:55 ~ 11:40 | JA 中牧共撰所前 | 2:10 ~ 2:30 | | |
| 4/23 (木) | 西後屋敷出荷所 | 午後 1:00 ~ 1:45 | 4/17 (金) | 塩平集荷所 | 午前 9:20 ~ 9:35 | |
| | 鴨居寺出荷所 | 2:00 ~ 2:50 | | 漆川ポンプ小屋前 | 9:55 ~ 10:10 | |
| | JA 日下部支所 | 午前 9:15 ~ 10:15 | | 北原上道公民館 | 10:25 ~ 10:40 | |
| | 小原 3 区 区民会館前 | 10:30 ~ 11:00 | | 膝立集荷所 | 10:55 ~ 11:10 | |
| 4/24 (金) | 水の宮児童公園 | 11:15 ~ 11:50 | 西保多目的集会施設 | 11:20 ~ 11:35 | | |
| | 加納岩公民館上石森分館前 | 午後 1:00 ~ 1:45 | 鳥谷原公民館 | 11:45 ~ 12:00 | | |
| | 加納岩公民館下石森分館前 | 1:55 ~ 2:40 | 柳平分校 | 午後 1:50 ~ 2:00 | | |
| | 山梨市役所駐車場 | 午前 9:00 ~ 9:40 | 西保多目的集会施設 | 午前 9:00 ~ 9:25 | | |
| | 南自治公民館前 | 9:55 ~ 10:35 | 牧丘第二小学校 | 9:45 ~ 10:40 | | |
| 5/8 (金) | 北公会堂前 | 10:45 ~ 11:50 | 4/19 (日) | 牧丘支所 | 11:00 ~ 12:00 | |
| | 万力 2 区 公民館前 | 午後 1:00 ~ 2:10 | | 三富地域 | | |
| | 万力 3 区 公民館前 | 2:20 ~ 2:55 | | 実施日 | 実施会場 | 時間 |
| | 上神内川 4 区 育成会館前 | 午前 9:10 ~ 10:00 | | 5/12 (火) | 広瀬バス車庫前 | 午前 9:30 ~ 9:40 |
| | 上神内川 6 区 公会堂前 | 10:10 ~ 11:00 | | 芹沢地区 | 9:55 ~ 10:05 | |
| 5/14 (木) | 下神内川 2 区 公会堂前 | 11:10 ~ 11:50 | 青笹集会所前 | 10:10 ~ 10:20 | | |
| | JA 加納岩統一共撰所 | 午後 1:00 ~ 2:15 | 川浦スポーツ広場 | 10:25 ~ 10:35 | | |
| | JA 加納岩支所共撰所 | 2:30 ~ 3:00 | 川浦温泉前 | 10:40 ~ 10:50 | | |
| | 中村出荷所 | 午前 9:30 ~ 9:55 | 雷樋口氏住宅前 | 10:55 ~ 11:10 | | |
| | 上栗原⑧出荷所 | 10:05 ~ 10:45 | 雷橋前 | 11:15 ~ 11:30 | | |
| 5/15 (金) | 下栗原大宮五所前 | 10:55 ~ 11:35 | 旧三富市民スポーツ広場 | 午後 1:10 ~ 1:20 | | |
| | 歌田公会堂前 | 午後 1:00 ~ 2:00 | 若者定住促進住宅 | 1:25 ~ 1:35 | | |
| | 一町田中出荷所 | 2:10 ~ 2:45 | 徳和バス車庫 | 1:40 ~ 1:55 | | |
| | 矢坪共撰所 | 午前 9:30 ~ 9:50 | 徳和辻ステーション前 | 2:00 ~ 2:15 | | |
| | 山根公会堂前 | 10:00 ~ 10:30 | 一之橋館前 | 2:25 ~ 2:40 | | |

募集

マイバッグ持参促進・レジ袋削減に関する協定参加者募集

山梨県環境創造課

山梨県ノーレジ袋推進連絡協議会では、次世代によりよい環境を引き継ぐことを目指し、市民・事業者・行政が協働してレジ袋の削減に取り組むことを目的とした「山梨県におけるマイバッグの持参促進およびレジ袋削減に関する協定」に参加していただける事業者を追加募集しています。

応募対象者 県内に店舗のある事業者・小売業者

応募条件

- レジ袋の無料配布を中止し、レジ袋削減に関する取り組みを実施すること。
- レジ袋削減に関する数値目標を設定すること。
- レジ袋削減に関する取り組み状況の報告、公表をすること。

応募期限 4月15日(木)まで

応募方法 所定の応募様式により郵送、ファクス、Eメールで申し込んでください。

※応募様式は、山梨県ホームページからダウンロードできます(環境課窓口でも用意しています)。

【問い合わせ】

〒400-8501 甲府市丸の内1-6-1 山梨県環境創造課

☎ 055(223)1506

FAX 055(223)1507

ホームページ

http://www.pref.yamanashi.jp/

メールアドレス

kankyo-sozo@pref.yamanashi.lg.jp

山梨市西沢渓谷ガイド募集

観光課

「平成名水百選」に選ばれ、「森林セラピー基地」に認定されている山梨市屈指の観光地「西沢渓谷」を案内するガイドを募集します。

業務の内容

個人または団体の依頼に基づく西沢渓谷同行ガイド業務

ガイドコース：西沢渓谷一周約10km、三重の滝までの往復約5km

業務の実施期間 毎年5月1日～11月30日の期間

募集条件

- ◆年齢が満25歳以上で心身ともに健康な人
- ◆5月～11月の期間に、月1～5回程度のガイドが可能な人
- ◆市外の人も歓迎します

募集人員 10人程度

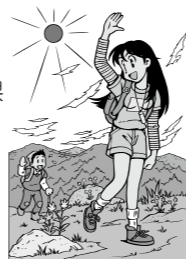
申込手続き 申込用紙は、山梨市役所東館1階の案内窓口、西館1階の観光課の窓口にて用意してあります。市のホームページからもダウンロードできます。必要事項を記入し、観光課あてに郵送するか、直接観光課窓口へ提出してください。選考結果は、5月上旬に申込者全員に通知します。

申込期間 4月1日(水)～4月13日(月)

郵送先 〒405-8501 山梨市小原西843 山梨市役所観光課

その他 ※傷害保険に加入します。

【問い合わせ】 観光課企画担当(西館1階、内線2148)



◆平成21年度自衛隊員募集◆

《幹部候補生》

種目・資格

- ①一般・技術 20歳以上26歳未満の者
- ②歯科・薬剤 専門の大卒(見込み含む)20歳以上30歳未満の者
(薬剤は26歳未満の人、薬学修士学位取得者は28歳未満)

願書受付期間 4月1日(水)～5月12日(火)

第1次試験 5月16日(土) *パイロット要員希望者は17日も試験実施

《予備自衛官補》

- ①一般 18歳以上34歳未満の者
- ②技能 18歳以上、保有する技能により53歳～55歳未満の者

願書受付 4月13日(月)まで

第1次試験 4月18日(土)

*第1回試験で採用人数に満たない場合は、10月に第2回試験を実施

【問い合わせ】 自衛隊山梨地方協力本部甲府募集案内 ☎ 055(228)6427



AEDの貸し出しを始めます!

4月1日から、心停止になった傷病者を救うための機械であるAED(自動体外式除細動器)の貸し出しを始めます。地域での行事や運動会など大勢の参加者が集まるイベントが対象です。貸し出しには条件がありますので、よく確認してから申請してください。

貸し出し条件

- ①AEDの使用に関する救急法講習を修了した人、または医療資格を有する人(医師、保健師、看護師若しくは救急救命士)が常時いること
- ②市内で開催される行事で、主催者・参加者が市民であること(参加者は市外在住者も可)
- ③当該行事の参加者が概ね30人以上であること
- ④当該行事の参加者に対して営業または勧誘を行なうことを目的とした行事でないこと

※このほかの詳細な条件については、申請受付時に説明します

申請方法 貸し出しを希望する日の2週間前までに保健課保健企画担当窓口で、申請の手続きをしてください。

貸台数 1台

貸出期間 貸出日を含めて3日以内

貸出料 無料

その他 貸出時および返却時にチェックリストの記入をしていただきます。

また、返却時は報告書の提出が必要になります。

※保健課では山梨消防署と連携して、AEDを用いた救急法講習会を開催します。貸し出しをご希望する人はぜひ受講してください。

【問い合わせ】 保健課保健企画担当(東館1階、内線1180・1181)

AED講習会を実施します

日時 4月22日・28日

会場 山梨消防署

申込締切 4月14日(火)

*申し込みは市役所保健課まで(詳しくは31ページをご覧ください)。

お得な国民年金保険料前納制度をご利用ください

平成21年度の1か月の保険料額は、14,660円です。

国民年金保険料の納付方法には、少しでもお得になる前納制度があります。これは、1年分を一括納付する方法と、途中の月から3月分までを納付する方法があります。

●1年分の保険料を前納する場合は、社会保険事務所から送付された納付書(前納用)で、4月末日までに金融機関またはコンビニエンスストアで納付してください。

●5月以降に前納する場合は、市役所または社会保険事務所にご連絡ください。後日、社会保険事務所から納付書が送られてきます。

●前納した後で厚生年金などに加入した場合は、後日社会保険事務所から送られてくる還付請求書に、必要事項を記入のうえ返信してください。厚生年金など加入後の保険料が、社会保険事務所から返金されます。

【問い合わせ】 市民課国民年金担当

(東館1階、内線1147・1148)

牧丘支所住民生活担当(内線142)

三富支所住民生活担当(内線317)

甲府社会保険事務所 ☎ 055(252)1431

月別の前納額と割引額

| 前納期間 | 前納額(円) | 割引額(円) | 支払期限 |
|----------|---------|--------|-------|
| 4月分～3月分 | 172,800 | 3,120 | 4月末日 |
| 5月分～3月分 | 158,650 | 2,610 | 5月末日 |
| 6月分～3月分 | 144,470 | 2,130 | 6月末日 |
| 7月分～3月分 | 130,230 | 1,710 | 7月末日 |
| 8月分～3月分 | 115,950 | 1,330 | 8月末日 |
| 9月分～3月分 | 101,620 | 1,000 | 9月末日 |
| 10月分～3月分 | 87,250 | 710 | 10月末日 |
| 11月分～3月分 | 72,820 | 480 | 11月末日 |
| 12月分～3月分 | 58,350 | 290 | 12月末日 |
| 1月分～3月分 | 43,840 | 140 | 1月末日 |
| 2月分～3月分 | 29,270 | 50 | 2月末日 |

催し
スポーツ
募集
子ども
保険・健康
介護・福祉
講座
お知らせ
相談

**ふるさと市民・長谷見誠
フルートリサイタル**

日時 3月28日(土)
開場 午後1時30分 開演 2時
会場 山梨市花かげホール
出演 フルート：長谷見誠
ピアノ：齋藤友香理
演奏曲 ベートーヴェン「ロマンス
へ長調 Op.50」、日本伝承歌「さ
くらさくら」による変奏曲」ほか
入場料 大人 2,000円
中学生以下 1,000円

チケット取扱場所 花かげホール、
山梨CATV株式会社

主催 NPO法人山梨ガバメント
協会・NPO法人エイシス・山梨市・
山梨市教育委員会

【問い合わせ】
花かげホール ☎³⁵ 4888
株WAT ☎ 055(236)6868

■長谷見誠プロフィール

1982年生まれ、東京都渋谷区出身。大学在学中からソリストとしてリサイタルや室内楽など、さまざまな活動を展開。現在、文化庁の教育振興による芸術家派遣事業の推薦・援助を受け、子どものための学校訪問コンサートを積極的に行なう。東京国際フォーラム「Club Classics」への出演・プロデュース、スマトラ島沖大地震での被災地であるスリランカ支援コンサートでの歌手・沢田知可子さんとの共演、日本・アイルランド国交50周年記念イベントでの国歌独奏など、幅広い活動を展開。友人の薦めで「山梨市ふるさと市民」に。



**「花と名水 美し色の山梨」キャンペーン
4月1日(水)～6月30日(火)開催！**

①快速「レトロ桃源郷号（EF64型車両）」
旧型客車を使用し、キャンペーン期間のオープニングと桃の花の見ごろに合わせ、甲府～塩山間で運転します。
運転日 4月1日(水)・4日(土)・5日(日)・12日(日)
②桃の花バス
美しい桃畑を観光できる「桃の花バス」を運行します。
実施日 4月4日(土)・5日(日)・11日(土)・12日(日)
山梨市駅を基点として、フルーツ公園、石和温泉街などを巡ります。
【問い合わせ】 JR東日本八王子支社 ☎050(2016)1602
観光課企画担当 (西館1階、内線2147～2149)



根津記念館春のイベント

桃の花が咲き始めると、根津記念館の周りの桃畑が桃の花で一面ピンクに染まります。旧主屋の2階からは、富士山や御坂山塊などと一緒に景色が望めます。春のお出かけは根津記念館へ!!

■根津家ゆかりの雛人形

～嘉一郎から贈られた雛人形～

開催期間 3月3日(火)～4月19日(日)
昭和8年に、根津嘉一郎から山梨の根津家に贈られた雛人形や、市内の家庭で桃の節句に使われた雛人形を同時に展示します。



白酒・ひなあられのふるまい、ひなまつり絵かき
3月28日(土)、29日(日)、4月3日(金) 午前10時30分～午後3時
桃の花飾り 3月22日(日)～4月12日(日)

■根津記念館 春のライトアップ

開催期間 4月4日(土)～4月12日(日)
開館時間を午後9時まで延長して、ライトアップを行ないます。
期間中は、邦楽や市民吹奏楽団による演奏のほか、ハーブティーのおもてなしも予定しています。

演奏日程 邦楽演奏 4日(土)～8日(水)
市民吹奏楽団 9日(木)～12日(日)

■春の山野草展

開催期間 4月8日(水)～4月12日(日)
盆栽による山野草を、展示棟「八蔵」前に展示します。色鮮やかな春の山野草をお楽しみください。



【問い合わせ】 根津記念館 (月曜休館) ☎²¹ 8250

菜の花と山菜まつり開催！

関東の富士見百景に選定されている「オーチャードヴィレッジ・フフ」で「菜の花と山菜まつり」を開催します。

春のイベントとして定着してきたこの催し。一面に咲く菜の花に囲まれ、遠方に望む富士山を眺めながら、採れたての山菜の天ぷらを味わうなど、春の山梨市を堪能してください。

日時 4月26日(日) 午前10時～午後3時(小雨決行)
会場 オーチャードヴィレッジ・フフ
内容 山菜の天ぷら、うどんなどの販売、大声大会
主催 山梨市観光協会

【問い合わせ】 観光課企画担当(西館1階、内線2147～2149)



満開の菜の花と気持ちよい春風の中でのピクニックはいかが。

戦国の世から戦国武者がやってくる！武者行列が市内を行進

観光課

山梨青年会議所メンバーをはじめとする山梨市青年有志の皆さんが、武田24将の一人、真田弾正忠幸隆隊に扮し、山梨市内を行進します。

その後、大井保堂八幡神社で戦勝祈願式を行ない、甲府市内で行われる「信玄公祭り」に参加します。

暗い世相を吹き飛ばすパフォーマンスも予定していますので、多くの市民の皆さんのご声援・ご観覧をお願いします。

日時 4月11日(土)
午前9時45分 旧山梨市役所出発

【問い合わせ】
観光課企画担当
(西館1階、内線2147～2149)



4月29日は
西沢渓谷・山開き

観光課

冬が明け、本格的な山開きのシーズンが幕明けとなります。今シーズンも事故なく無事に登山、ハイキングが行なえるよう「山開き」「西沢渓谷歩き初め」に参加し、西沢渓谷の自然にふれてみませんか。

日時 4月29日(日) 午前9時～
場所 西沢渓谷入口バス停先広場
内容 山開きの式典・神事(9時～) 式典終了後、西沢渓谷一周ハイキングに出発。麦茶などの無料サービスあり。ハイキング終了後、参加者を対象とした特産品抽選会を行ないます。

【問い合わせ】
観光課企画担当
(西館1階、内線2147～2149)



第15回
子どもの日全国少年野球教室
(社)全国野球振興会・社会体育課

「100万人のこどもたちとキャッチボールを」をテーマにした野球教室を全国一斉に開催します。

日時 5月5日(祝)
受付：午前8時30分 開会：9時
会場 山梨市民小原スポーツ広場
(雨天時は市民総合体育館)

参加者 市内野球スポーツ少年団員と指導者・保護者約300人

講師 (社)全国野球振興会会員の山梨県出身元プロ野球選手(元ジャイアンツ 内藤久氏、四條稔氏ほか)

参加費 無料
【問い合わせ】
社会体育課社会体育担当
(西館3階、内線2332・2333)



4.12日は、

「山梨市長選挙」

「山梨市議会議員一般選挙」の投票日です。

※ただし、衆議院議員総選挙の日程により変更する場合があります。

【投票時間】

午前7時～午後8時

一票の大きな力
大切に！

【投票できる人】

- <年齢要件> 平成元年4月13日以前に生まれた人
- <住所要件> 平成21年1月4日以前から引き続き山梨市の住民基本台帳に登録されており、選挙人名簿に登録されている人
- ★**入場券**（選挙のお知らせ）については、告示日以降郵送します。届くまで2～3日かかる場合があります。入場券がなくても、本人確認ができれば投票できますので、投票所へお越しください。

【期日前投票】

- <期間・時間> 4月6日(月)～11日(土)の午前8時30分～午後8時
- <場所> 山梨市役所西館1階／山梨市役所牧丘支所・三富支所
- ★**不在者投票**については、選挙管理委員会までお問い合わせください。
- ★**選挙公報を新聞折り込みで配布**します。市役所、各支所、各地区公民館、JA各支所などにも置きますので、ご利用ください。



投票所は、右の一覧表で
確認してください。



【注意】 次の投票区は終了時間が異なります。

- ◆第33投票区（塩平地区）・第38投票区（広瀬地区） 午後6時まで
- ◆第14投票区（切差地区）・第35投票区（徳和地区） 午後7時まで

| | | | | | |
|------|---------|---------------------|------|---------|------------------|
| 山梨地域 | 第1投票所 | 大野公会堂 | 牧丘地域 | 第20投票所 | 上栗原集落集会所 |
| | 第2投票所 | 下神内川2区公会堂 | | 第21投票所 | 後屋敷公民館 |
| | 第3投票所 | 上神内川4区育成会館 | | 第22投票所 | 岩手小学校体育館 |
| | 第4投票所 | 上神内川6区公会堂 | | 第23投票所 | 牧丘町保健センター |
| | 第5投票所 | 加納岩公民館下石森分館（下石森公会堂） | | 第24投票所 | 牧丘第一小学校体育館 |
| | 第6投票所 | 加納岩公民館上石森分館（上石森公民館） | | 第25投票所 | 上杣口公民館 |
| | 第7投票所 | 日下部小学校体育館 | | 第26投票所 | 室伏公民館 |
| | 第8投票所 | 七日市場公会堂 | | 第27投票所 | 下平農事集会所 |
| | 第9投票所 | 日下部公民館下井尻分館（下井尻公民館） | | 第28投票所 | 牧丘第二小学校体育館 |
| | 第10投票所 | 山梨市老人健康福祉センター | | 第29投票所 | 中牧多目的集会施設 |
| | 第11投票所 | 北公会堂 | | 第30投票所 | 中村上公民館 |
| | 第12投票所 | 八幡公民館 | | 第31投票所 | 西保多目的集会施設 |
| | 第13投票所 | 旧堀之内小学校体育館 | | 第32投票所 | 北原生活改善センター |
| | 第14投票所◆ | 切差区公民館 | | 第33投票所◆ | 塩平公民館 |
| | 第15投票所 | 山梨小学校体育館 | | 第34投票所 | 三富保育園 |
| | 第16投票所 | 山根公民館 | | 第35投票所◆ | 徳和地区多目的集会所 |
| | 第17投票所 | 万力2区公民館 | | 第36投票所 | 三富基幹集落センター |
| | 第18投票所 | 一町田中公民館 | | 第37投票所 | 三富公民館川浦分館（川浦公民館） |
| | 第19投票所 | 日川公民館 | | 第38投票所◆ | 広瀬地区集会所 |

【問い合わせ】

山梨市選挙管理委員会（西館1階） ☎② 1111（内線2101）