

広報



# やまなし

7

2008

vol.41



楽しい思い出、また1つ！

ヴァンフォーレ甲府の山梨市サンクスデーには、市内の子どもたちも特別出演。ダンスの披露や選手のエスコート、ボールボーイと大活躍！（5月21日・小瀬スポーツ公園）



標高1500メートルの地に

# 「乙女湖」誕生。

標高400メートルほどの街中から  
山道に沿って30分ほど車を走らせると、  
目の前の景色が突然開ける場所がある。  
牧丘町柳平地区。

標高1500メートル、  
一年の半分近くは冬であり、  
最低気温は氷点下20度を下回る極寒の地。

戦後間もなく

農地として開墾するために入植した  
数組の家族によって、拓かれた地。

昭和の時代は、「金峰牧場」として  
多くの乳牛が放牧され、

金峰山や甲武信ヶ岳などに向かう

登山客を相手にした農家民宿も栄えた。

人々はこの地を「日本のスイス」と呼んだ。

奥秩父の山々に降る雨や雪は、

母なる大地の恵みを吸収し、

やがて一筋の川となり、流れ出す。

まるで琴の音のように静かにゆっくりと。

県は、この地から流れ出す「琴川」の水を  
地域の生命を支える水として活用するため、  
ダム建設を計画。

平成20年5月、地元住民との協定締結から  
12年の歳月を経て「琴川ダム」は完成した。

ダムは、かつて日本有数の鉾山として栄えた

「乙女鉾山」と、近くに広がる山野草の宝庫

「乙女高原」の名をとって、

「乙女湖」と名づけられた。

戦後、入植者が「血と涙と汗」を流して  
切り拓いた地に誕生した「乙女湖」。

日本で一番標高の高い場所に位置する

「多目的ダム」は、県内では

唯一湖面利用のできるダムとして、

多方面からその活用が注目されている。

ダム湖の完成により、

この地は、新しい幕開けを迎える。





# 琴川ダム

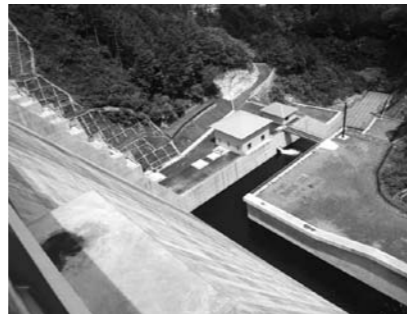
標高1400メートルから1500メートルにかけて作られた「琴川ダム」。多目的ダムとしては国内最高の地に位置し、溜められた水は水道用水や水力発電などに使われる。



ダムの上流側にある湖岸広場には、中村市長の筆による「乙女湖」の文字が書かれた石碑を設置。左から除幕式に臨む望月県議会議長、中村市長、横内県知事、竹越県議会議長。

## ◆琴川ダム

|          |                         |
|----------|-------------------------|
| 位置       | 山梨市牧丘町北原地内              |
| 型式       | 重力式コンクリートダム             |
| 堤高       | 64.0 m                  |
| 堤頂長      | 262.0 m                 |
| 堤体積      | 207,000m <sup>3</sup>   |
| 非越流部標高   | 標高 1,464 m              |
| 集水面積     | 10.00km <sup>2</sup>    |
| 湛水面積     | 0.30km <sup>2</sup>     |
| 総貯水容量    | 5,150,000m <sup>3</sup> |
| 有効貯水容量   | 4,750,000m <sup>3</sup> |
| 平常時最高貯水位 | 標高 1453.5 m             |
| 洪水時最高貯水位 | 標高 1460.0 m             |
| 設計最高水位   | 標高 1462.0 m             |



琴川ダムは、国内で最も標高の高い場所につくられた「多目的ダム」です。このダムは、  
 ●琴川・笛吹川流域を水害から防ぐ  
 ●琴川沿線の既得用水の安定化や河川環境の保全などのための流量を確保する  
 ●峡東地域への新規水道用水の供給  
 ●発電  
 という4つの目的を持っています。昭和51年度に予備調査を開始。昭和60年に国の河川総合開発事業に採択され、平成13年から本体工事が始まり、平成20年3月に全工程が完了しました。5月26日、ダム湖畔の管理事務所前で行われた完成記念式典には、横内正明

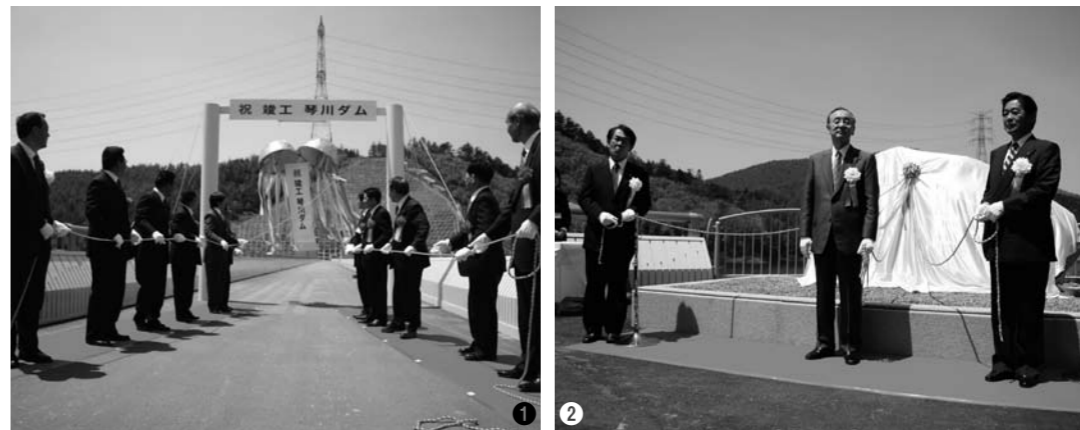
山梨県知事をはじめ多くの関係者が集まり、完成を祝いました。「琴川ダム」は、県内では5番目に大きく、多目的ダムとしては、県内で6つ目のダムとして整備されました。水道用水は、日量2万m<sup>3</sup>の取水を可能とし、峡東地域広域水道企業団（牧丘町・甲州）から山梨・笛吹・甲州の3市に供給しています。電力は、琴川第三発電所（牧丘町・甲州）において最大出力1,100kWの発電を可能とし、東京電力に売電後、峡東・県東部地域に送電されています。また、県内では唯一湖面利用が許可されたダムとして、今後の活用について、多方面から期待や注目を集めています。



湖面を走るボートの出発式で、運転手に合図を送る笹知布美さん（柳平在住・牧丘第一小5年）。



湖の西高台に作られた展望台から見下ろす景色。晴れた日には、遙か彼方に金峰山の五丈岩を望むことができる。



①くす玉を割って、ダムの竣工を祝う関係者。②ダム碑の除幕を行なう横内山梨県知事（中央）、中村山梨市長（右）ら。③横内県知事から土地の提供者代表として感謝状を受ける入倉重徳さん。④湖畔で記念植樹を行なう山梨・笛吹・甲州市の3市長。いずれも5月26日のダム完成記念式典にて。

多目的ダムとして標高日本一を誇るダムは、  
 峡東地域の生命を支える大切な水甕。  
 みずがめ



# 乙女湖

県内で唯一の湖面利用が認められたダムは、地域に開かれたダムとして誕生した。奥秩父の観光拠点として、多方面からその活用方法が注目されている。

(上から)「千葉から塩山駅まで電車で。そこから自転車に乗りました」と語る若者たち。これから大池峠まで向かうとのこと。「うどんがうまい！」と大喜びでした。／湖畔の遊歩道を散歩する林さんご夫妻(下石森在住)。たまにはこんなんびりした時間もいいですね。／湖畔沿いにはこんな案内板が各地に立てられ、現在地がよくわかります。



できたてアツアツのうどんは大好評(上)。5月26日の完成記念式典で勇壮な演奏を披露した「紅富士太鼓」の皆さん。

しも」と、ボランティア観光ガイドの皆さんが企画したウォーキングは、子どもたちから中高年齢層の人たちまで幅広い世代に好評を得ていました。  
市内下石森にお住まいの林洋二さん、廣子さんご夫妻は「回覧板でのイベントを知りました。とても気持ちのよい場所ですね」と、のんびりと遊歩道での散策を楽しまれました。  
また、自然を楽しむだけでなく、ダムのことを知ってもらおうと、施設見学会も開催されました。こちらも多くの方が参加し、ダムができるまでのようすを収録したビデオの鑑賞や、ダム事務所の職員のご案内で、普段では入ることのできな

いダムの内部などを見て歩きました。  
乙女湖は、金峰山や国師ヶ岳など奥秩父に登山に向かう人の多くが通る場所に位置し、周囲には県が指定した「乙女高原の森」が広がります。  
また、このダム湖は、県内で唯一湖面利用のできるダムとして多方面からその活用が注目されています。  
市では、地元住民や観光協会などと協議をしながら、この湖を山岳観光の新たな拠点とし、さまざまな活用方法を考えていきます。  
【問い合わせ】  
観光課観光施設担当(三富庁舎内)  
☎2121(内線3222~3233)

# 合言葉は「乙女湖へ行こう！」 観光拠点としての期待高まる 地域に開かれたダム「乙女湖」。

市観光協会が  
オープンイベントを開催

澄み切った空気の中に、爽やかな音色が響き渡ります。6月1日、完成したばかりの乙女湖畔で、山梨市観光協会が主催する「乙女湖」オープンイベントが開催されました。

開会式に続いての催しは、市民吹奏楽



ダム事務所職員が施設を案内。

団による演奏会。「だれもが親しみやすい曲を」と「涙そうそう」「千の風になって」「となりのトトロ」などが披露されました。メンバーは、「大自然の中で演奏するのはとっても気持ちいいです。ただ、標高が高いので空気が薄いですよね。吹き物は結構大変です……」と笑いながらも、2回にわたりすばらしい演奏を聴かせてくれました。

湖畔広場では、地元柳平地区の人々と観光協会、市職員らが屋台で採れたての山菜を天ぷらにしたものやうどんなどを販売。大池峠に通じる季節道路、「林道川上牧丘線」がこの日から通行開始となったことから、峠に向かう人たちがひと休みしていく姿も多く見られました。子どもコーナーでは、シャボン玉キットのプレゼントやヨーヨー釣りなどがあり、子どもたちは歓声を上げながら楽しんでいました。

乙女湖は、湖畔に沿って約2キロの遊歩道が整備されており、湖面を眺めるだけでなく森林浴もできるようになっています。「遊歩道を歩きながら鳥の声を案

「雄大な自然をバックに聴く生演奏は格別」と思わせてくれた市民吹奏楽団による湖畔の音楽会。多くの方が立ち寄っては、その爽やかな音色に耳を傾けていた。







～安心・安定な水を供給し市民が信頼し続ける水道～

# 山梨市水道ビジョン

市では、経営基盤の確固たる水道システムを目指し、水道の理念である安全でおいしい水を安定的に供給する基本体制を構築するために、「山梨市水道ビジョン」を策定しました。

## ■水道事業の課題点と対策

○水道施設の一部が老朽化している  
配水池、ポンプ、導水管などの老朽施設については、優先順位の高い施設から随時更新を行います。また、石綿セメント管は、安定した水を供給するために、布設替えし、業務評価の目標値を達成していきます。

○一部の区域で配水圧が適正基準を満たしていない  
適正な配水圧が確保できるように、配水ブロックの再検討を行ない、減圧施設や高圧耐性管路の布設を行なうなど、整備を行なっていきます。

○クリプトスポリジウム※汚染の恐れがある  
通常の水質検査の他に、重点的な管理を要する水源については、定期的な水質検査を行います。また水源施設や配水池の衛生管理を徹底し、生物による汚染発生の要因がないか監視をします。

○安定した取水量が確保できない区域がある  
安定した水を供給するために、水源水量を調査し、水量が安定した水源から取水します。

○水質・水量が不安定な地域がある  
水質・水量の不安定さを解消させるために、山梨地域と牧丘地域において一部

の簡易水道を統合し、安定供給の向上を図ります。用水は、峡東地域広域水道企業団から供給受けます。

○組合管理による簡易水道は、管理要員の高齢化に伴い、維持管理が困難な状況である  
組合管理の簡易水道と定例会や意見交換会を定期的開催し、簡易水道管理者との情報交換や技術協力を行なっていきます。

## ■水道システムの体系

水道事業の課題を解消し、業務指標の目標値を達成するために、体系図に示す基本計画を実現します。施策を実現することで、水道事業の将来像「安心・安定な水を供給し市民が信頼し続ける水道」を目指した水道システムが確立されます。

◆「山梨市水道ビジョン」の詳細については、ホームページに掲載します。

【問い合わせ】

水道課 工務担当  
☎211111（内線465）



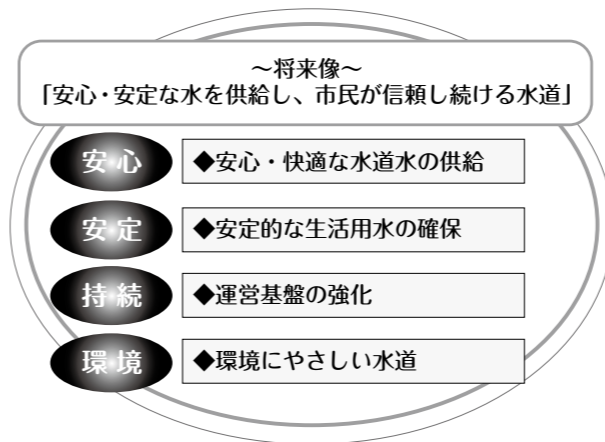
◇水道ビジョンとは？  
水道事業の現状を分析・評価し、水道のあるべき将来像を設定し、より良い水道を目指すために、具体的な施策を示した水道の基本計画のことです。

## 山梨市水道事業の将来像

水道ビジョンを策定するにあたり、次の共通目標を設定しました。

「安心・安定な水を供給し  
市民が信頼し続ける水道」

この共通目標を基に、「安心」「安定」「持続」などを主要施策課題と位置づけ、今後の水道事業に取り組んでいきます。



## 山梨市水道事業の業務評価

水道事業経営の客観性や透明性を図り、水道サービスのさらなる向上を目指すために、業務指標（PI値）の将来値を設定し、将来像と目標をより具体的に示しました。

## ◇業務指標（PI値）とは？

水道サービスを将来にわたり維持するため、水道事業を指標で定量化することにより、目標の達成度を示したものです。この業務指標により、水道事業に関する情報をよりわかりやすく提供できると考えています。

## 水道事業の業務指標（現況と目標）\* 抜粋

| 山梨市全体      | 項目    | 平成18年度 | 平成28年度 |
|------------|-------|--------|--------|
|            | 直接飲用率 | 61.6%  | 70.0%  |
| 満足度（オリジナル） | 61.7% | 66.0%  |        |

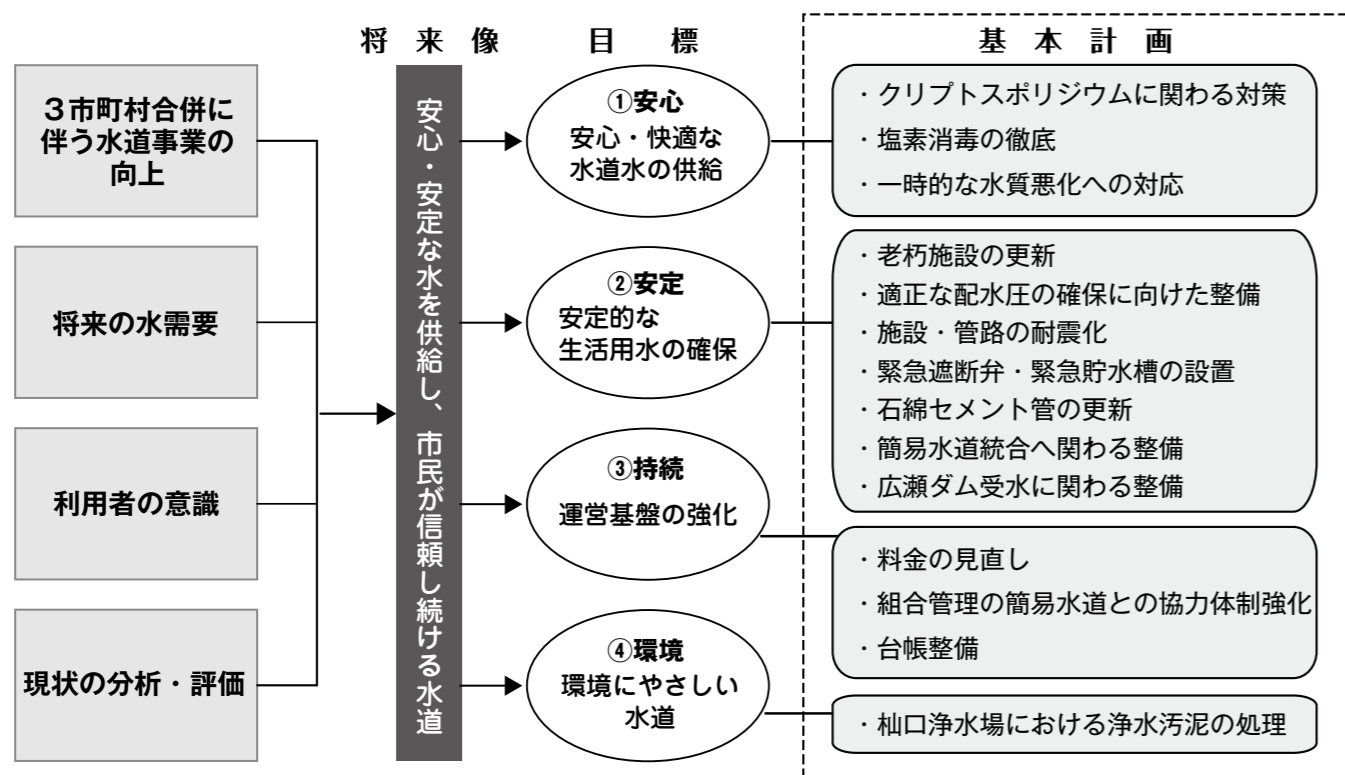
  

| 上水道    | 項目     | 平成18年度 | 平成28年度 |
|--------|--------|--------|--------|
|        | 経年化管路率 | 8.8%   | 2.2%   |
|        | 有収率※   | 73.5%  | 78.8%  |
| 石綿管残存率 | 6.4%   | 0.0%   |        |

| 簡易水道 | 項目     | 平成18年度 | 平成28年度 |
|------|--------|--------|--------|
|      | 経年化管路率 | 4.8%   | 3.3%   |
|      | 有収率※   | 77.2%  | 82.5%  |

\*有収率：年間の料金徴収の対象となった水量の年間排水量に対する割合（漏水などで無駄にならなかった水量の割合）



## 山梨市水道ビジョン体系図

※クリプトスポリジウム：牛や人の腸に感染する寄生虫。塩素消毒に抵抗性があるが、煮沸すると死滅する。感染すると激しい下痢を起こす。





# エネルギーの地域拠点として…… 次世代エネルギーパークに認定！

地球温暖化の進行や化石燃料の枯渇が世界的な問題となる中、その対策が国や都道府県レベルのみならず、市町村レベルでも緊急の課題となっています。山梨市では、地域の特性を生かしながらこれらの課題に取り組むため「山梨市地域新エネルギービジョン」の策定（平成17年度）、「山梨市バイオマスタウン構想」の公表、「新エネルギー推進室」の設置、「山梨市次世代エネルギーパーク構想」の策定（平成18年度）を行なってきました。これらの構想をもとに、今年度、「山梨市次世代エネルギーパーク計画」を策定、経済産業省資源エネルギー庁に応募したところ、大規模風力発電施設や、原子燃料サイクル施設を抱える青森県六ヶ所村、四国最大規模の電力供給施設を持つ徳島県阿南市などとともに、認定を受けました。

この計画では、市内全域を計画対象地域とし、本市特有の森林や果樹せん定枝などの各種バイオマス資源の活用施設の建設、小水力発電や太陽光発電、風力発電などの自然エネルギーの積極活用によるまちづくりの推進を掲げています。

～次世代エネルギーパークとは～  
新エネルギーをはじめとした次世代エネルギーについて、実際に国民が見て触れる機会を増やすことを通じて、地球環境と調和した将来のエネルギーのあり方について国民の理解を図るため、経済産業省資源エネルギー庁が地方自治体などを対象に、次世代エネルギー設備や体験施設などを整備した「次世代エネルギーパーク」としてふさわしい計画を公募・公表することにより、その整備の更なる推進を図るもの。

- ～山梨市次世代エネルギーパークの特徴～
- ①多彩なバイオマス資源と自然エネルギーの有効活用
  - ②地域資源の地産地消による資源循環型、持続型社会モデルの構築
  - ③市民・事業者の各層の参加・協働による取り組みを核とした交流・情報発信の展開

- 計画される事業（民間事業者による取り組み含む）
- バイオディーゼル燃料製造プラント
  - 小水力発電・太陽光発電の導入
  - ペレット製造プラントなどの導入
  - 市内施設へのペレットボイラーの設置
  - センターハウスの建設とセンターハウスを活用した住民の情報提供と交流の促進

今年度は、バイオディーゼル燃料製造プラントの導入や、民間事業者によるペレット製造プラントの導入、新庁舎へのペレットストーブ設置を予定しています。今回の認定を契機に、市では更なる新エネルギー政策を積極的に進めていきます。

【問い合わせ】  
環境課 新エネルギー推進室  
☎1111（内線274）

## 進んでいます！廃食油の回収

市では、今年1月から市内全域において、廃食油（使い終わった食用油・賞味期限切れの食用油）の回収を行っています。回収した廃食油は業者によって精製され（バイオディーゼル燃料）、市の公用車の燃料として使われています。

4月、5月に回収した廃食油の量は約2,270リットル（地域+小中学校）。回収した廃食油から、約2,040リットル（回収量の約90%）のバイオディーゼル燃料が精製されます。

廃食油の回収とバイオディーゼル燃料の使用が進めば、ごみの減量や水質汚染の抑制が図られます。また、軽油と比べ、排気ガスに含まれる有害物質が少ないため、大気汚染の防止にもつながります。と同時に、限りある化石燃料の使用量の削減、地球温暖化の抑制など、さまざまな環境問題の解決策のひとつとして、大きな効果が期待できます。今年度、市ではバイオディーゼル燃料を精製するプラントの導入を予定しています。市民の皆さんからの一層のご協力をお願いします。

# 「平成の名水百選」に 西沢溪谷が選ばれました

西沢溪谷は、笛吹川の源流部、広瀬湖（広瀬ダム）の上流にある溪谷で、本市の北部に位置し、秩父多摩甲斐国立公園の一部を構成しています。

西沢溪谷は、国師ヶ岳、奥千丈岳方面を水源とし、笛吹川（富士川）の源流域となっています。急な傾斜の地形を流れる水は、清らかで量も多く、古来から住民の飲料水や農業用水として人々の生活や生産活動を支えてきました。

また、西沢溪谷周辺は明治以降、その優れた溪谷美を求めて多くの登山家が訪れました。登山家であり英文学者でもある田部重治の紀行文「笛吹川を溯る」が当時の教科書に取り上げられたことにより、この地域は全国に広く知られるようになりました。

現在、西沢溪谷周辺は、「水源の森百選」「日本の滝百選」などに選ばれているとともに、平成19年3月には「森林セラピー基地」として認定されるなど、その豊かな自然環境は全国的にも高く評価されています。

このような経緯から、市民生活と最も関係が深く、先人たちの努力で今日まで守られてきた溪谷の水の活用を層図するため、市では環境省が主催する「平成の名水百選」に応募しました。

県内では10か所の応募があり、そのうち西沢溪谷や甲府市の昇仙峡など4か所が県から環境省に推薦されました。選考の結果、推薦のあった全国162か所の中から「平成の名水百選」が選定され、西沢溪谷も選ばれました。

市では、今回の選定を機に、環境保全活動のさらなる啓発を図るとともに、名水を核とした地域おこしなどを検討していきます。

皆さんもぜひ、清らかな水と森林に囲まれた西沢溪谷にお出かけください。

【問い合わせ】  
環境課生活環境担当  
☎1111（内線272）

## ★選定のポイントの一つは「水質」

今回の「平成の名水百選」の選定のポイントの一つが「水質」です。市では、応募にあたり、西沢溪谷および広瀬湖で水質調査を行ない、清らかな水であることを確認しました。



## ～平成の名水百選とは？～

環境問題が主要議題の一つとして開催される北海道洞爺湖サミットにちなみ、水環境保全の一層の推進を図ることを目的に、環境省が昭和60年に選定した「名水百選」に加え、新たな名水として選定したものです。

選定基準は、水質・水量や周辺環境の状況、親水性・近づきやすさ、水利用の状況、保全活動など。





# 持っていますか？マイバッグ

県内の主なスーパーマーケットを中心に

## レジ袋の無料配布が中止 されます

### ★レジ袋無料配布中止賛同店★

| 事業社名                   | 県内店舗数 | 実施日     |
|------------------------|-------|---------|
| 株オギノ                   | 33    | 6月30日から |
| 株日向                    | 13    | 実施中     |
| 株いちやまマート               | 11    | 6月30日から |
| ユニー株【アピタ】              | 2     | 6月30日から |
| マックスバリュ東海株             | 6     | 6月30日から |
| 株やまと                   | 10    | 実施中     |
| 株アマノ【アマノパークス】          | 5     | 6月30日から |
| 株セルバ                   | 8     | 6月30日から |
| 株イトーヨーカ堂               | 1     | 6月30日から |
| 株山交百貨店                 | 1     | 6月30日から |
| 株さえき【おかじま食品館】          | 5     | 6月30日から |
| 株公正屋                   | 5     | 実施中     |
| 株巨摩野農業協同組合【Aコープこま野白根店】 | 1     | 6月30日から |
| 生協 市民生協やまなし            | 1     | 実施中     |
| 株深沢商事【プラスバリュ】          | 2     | 6月30日から |
| 株かわすみ                  | 1     | 6月30日から |
| 株富士急百貨店                | 1     | 6月30日から |
| 生協コープやまなし【エコ・リカーショップ】  | 1     | 実施中     |

平成20年6月12日現在



## マイバッグ・マイバスケット を持って買い物に出かけましょう



# ふるさと山梨市応援ページ

## ～「ふるさと納税制度」と「ふるさと市民制度」について～

### ◆ふるさと納税制度とは？

「ふるさと納税制度」は、「ふるさと」に対し貢献や応援をしたいという人の思いを実現する目的で、地方公共団体に對する寄附金制度を見直し、寄附金の一部を所得税と個人住民税を合わせて控除する制度です。

### ◆ふるさと市民制度とは？

「ふるさと市民制度」は、山梨市に愛着と興味、関心を抱いている人たちに、さまざまな分野で山梨市に対する応援、貢献、協力、参加、宣伝などをしてもらうことを目的に実施するものです。

「ふるさと市民」には、市外在住で山梨市を応援していただける人であれば、年齢、性別、国籍などを問わず、誰でも登録が可能です。

登録していただいた「ふるさと市民」には、山梨市の旬の情報を提供するほか、さまざまな特典を用意したいと考えています。

◆皆さんの親戚や友人など身近な人にも、この制度を紹介してください。

※詳しくは、山梨市ホームページの「ふるさと応援サイト」をご覧ください。

山梨県では、ストップ・レジ袋大作戦として、事業者、消費者団体、商工団体、行政などで構成する「山梨県ノーレジ袋推進連絡協議会」とともに、一人当たり年間240枚も使用されているレジ袋の削減を呼びかけてきました。

県内18事業所107店舗では、6月30日からレジ袋の無料配布を中止します（一部スーパーマーケットではすでに実施中）。

山梨市内では、ひうが山梨店、オギノ山梨店、いちやまマート山梨店でレジ袋の無料配布が中止されます。

皆さんが買い物の際に、マイバッグやマイバスケットなどを持ち、レジ袋を断ることは、他の人にもその行動が見えるので、周りの人が環境に配慮した行動を起こす大きなきっかけとなります。

マイバック・マイバスケットを積極的に使用し、レジ袋の削減に取り組みしましょう。

**【問い合わせ】**  
山梨県 環境創造課  
055(223)1506  
環境課 生活環境担当  
01111(内線252・253)



### いただいた寄附金の使い道は？

■寄附金の活用方法は皆さんに選んでいただけます。

●山梨市では、次の取り組みに活用させていただきます。

メニュー①「人づくり」

○30人授業実施事業など

メニュー②「地域の活性化」

○農業担い手育成支援事業など

メニュー③「自然環境の保全・活用」

○景観形成推進事業など

メニュー④「使途の指定なし」

指定がない場合は、高齢者福祉施策、健康づくり、少子化対策など、さまざまな事業のため有効に活用させていただきます。

【ふるさと納税・ふるさと市民制度  
に関する問い合わせ】

山梨市役所 総合政策課 政策推進担当

☎1111(内線:232,233)

# ふるさと山梨市

\*山梨市(旧山梨市、旧牧丘町、旧三富村)で生まれ育った人

\*かつて山梨市に住んでいた人

\*山梨市の魅力に触れたことのある人

\*山梨市に関心を抱き訪れようとしている人

\*心のふるさとを探している人

など、山梨市に縁のある人や愛着を持っている皆さんと一緒に「ふるさと山梨市」をつくっていきます。

「ふるさと山梨市」は、皆さんの宝です。

ふるさとを守り、より美しく輝く心の拠りどころとするためには、皆さんの応援が必要です。

全国の多くの皆さんからの応援をお待ちしています。





# 75 歳以上の皆さん、長寿（後期高齢者）医療制度の保険料納付方法を お知らせします

国民健康保険に加入している  
**70 歳から 74 歳の皆さんはこちら！**

**＊変わる人には、**  
7月下旬にお知らせします  
負担割合が変わる人には、7月下旬に負担割合を変更した被保険者証を配達記録郵便で送ります。新しい被保険者証を受けた被保険者証を市役所国民健康保険窓口（支所の場合は住民生活担当）に返してください。

## 病院での窓口負担は変わる？

受診時に窓口で支払うお金の割合は、前年の所得に応じて、毎年8月1日を基準日として見直していきます。

**＊負担割合は2種類です**  
負担割合は、収入に応じて1割負担と3割負担の2種類に分かれます。  
なお、世帯構成、所得の変更などにより、年度途中で負担割合が変わる場合があります。

## 受給者証が変わります

8月1日から「国民健康保険高齢受給者証」が新しくなります。

**＊新しい受給者証を送ります**  
70～74歳の人の「国民健康保険高齢受給者証」が8月1日から新しくなります。7月下旬に普通郵便で送りますので、8月の受診からは新しい受給者証を使ってください（これまでの受給者証は各自で処分してください）。

**＊医療窓口での負担割合を見直します**  
毎年8月1日を基準日として、前年の所得に応じて負担割合を見直します。  
負担割合は、所得に応じて2割負担（平成21年3月末までは1割）と3割負担の2種類に分かれます。  
なお、世帯構成、所得の変更などにより、年度途中で負担割合が変わる場合があります。

チームスポーツのゲートボールは、みんなで力を合わせることで勝利への方程式。保険制度も同じ。高齢者が安心して医療を受けられるよう、世代を超えてみんなで支え合っています。



長寿（後期高齢者）医療制度は、全ての世代の人がお金をし合うことによって支えられています。74歳以下の方は、「後期高齢者支援金」という形でこの制度を支えます。  
詳細は、「広報やまなし臨時号」（6月下旬に新聞折り込み）でお知らせします。

### 【問い合わせ】

市民課国民健康保険担当 ☎② 1111（内線 146・148）

**保険料は、加入者一人ひとりが納めます**  
世帯主ではなく、一人ひとりが納める保険料。納付の期間がわからぬという、一定以上の年金を受け取っている人からは、自動的に保険料が年金から差し引かれます。

国民健康保険税が世帯主に課せられるのに対し、長寿（後期高齢者）医療制度は、加入者一人ひとりが保険料を納めることとなります。年度途中で資格を有した人（75歳になった人・障害認定を受けた人）には、その月から保険料が発生します。

**＊保険料は**  
7月初めにお知らせします  
保険料は、前年の収入に応じて決まります。これを「本算定」といいます。  
7月初めに加入者全員に「後期高齢者医療保険料決定通知書・保険料納入通知書」を送りますので、ご確認ください。

**＊納付方法は次のとおりです**  
(1) 特別徴収  
年金の受給額が年額18万円以上で、介護保険料との合算額が年金受給額の2分の1以下である人は、4月からの特別徴収に該当する人は、すでに4月と6月の年金から、保険料が差し引かれています。

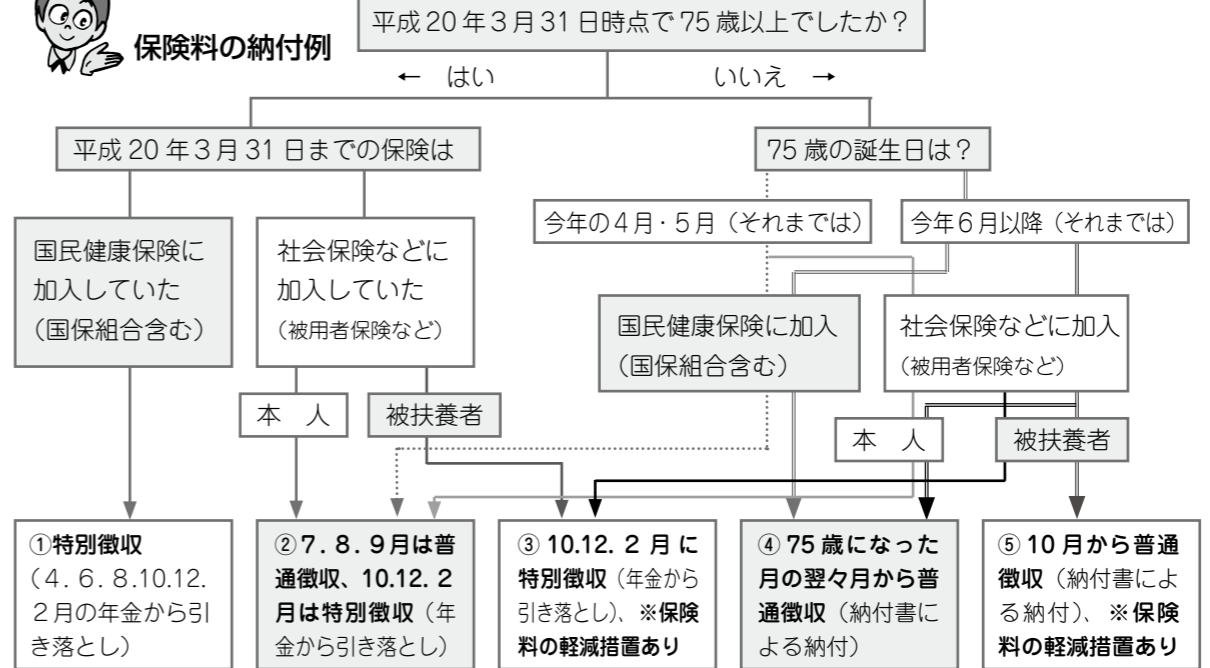
正式な保険料は、7月に決まるため、すでに受け取った4月、6月分、またこれから受け取る8月分の年金からは、前々年度の収入で算定した仮の保険料が引かれています。  
「本算定」で年間保険料が確定すると、これまでに納めた額との調整が10月以降の保険料で行なわれます。

(2) 普通徴収  
年金の受給額が(1)の特別徴収で規定する額に満たない人には、保険料の本算定後、「後期高齢者医療保険料納入通知書兼領収証書」を送ります。  
納期は、7月から翌年2月までの全8回です。金融機関の窓口などで納めてください。

(3) 特別徴収と普通徴収の両方  
9月までを普通徴収で、10月から特別徴収で納めていただく人もいます。  
※主な保険料の納付例を、下の表にしました。これは基準となるもので、全員が当てはまるわけではありません。7月に送られる通知書でご確認ください。



### 保険料の納付例



※制度の初年度であるため、平成19年8月1日から平成20年3月31日の間に社会保険などから国民健康保険に切り替わった人は②になります。また、その期間に75歳になった人・転入した人も②になります。



## あなたの好きな風景を教えてください

### ～山梨市景観百選～

山梨市は、秩父の山々や笛吹川の水が作り出す美しい自然、平地から丘陵地に広がる樹園地、緑豊かな公園、史跡など多くの景観に彩られています。

市では、これらの美しい景観の中から、後世に伝えていきたい景観を皆さんからのご意見をもとに「山梨市景観百選」として選定します。あなたの好きな山梨市の風景を写真に撮って、ぜひご応募ください。

**募集期間** 7月1日(火)～12月26日(金)  
※詳細は、今月号の広報と一緒に配布するチラシをご覧ください。

**【問い合わせ】**  
都市計画課都市計画担当  
☎②1111 (内線273)

**期間** 6月下旬から概ね3か月間  
(平日の午前9時～午後5時)  
**調査家屋** 昭和の時代に建築された家屋(滅失登記を除く登記家屋および未登記家屋)

**家屋の新築、増改築、取り壊しなどをした際には、30日以内の届出が市税条例で義務付けられています。**

## 平成19年度実施状況

### 集落協定締結数、各集落参加戸数

| 集落協定締結数 | 各集落参加戸数 | 筆数     |
|---------|---------|--------|
| 35集落    | 1,314戸  | 7,662筆 |

### 対象農用地の基準別の面積および交付金

| 地目 | 区分        | 面積         | 交付金         |
|----|-----------|------------|-------------|
| 田  | 急傾斜       | 38,769㎡    | 814,149円    |
|    | 緩傾斜       | 0㎡         | 0円          |
| 畑  | 急傾斜       | 913,284㎡   | 9,048,430円  |
|    | 緩傾斜       | 3,052,464㎡ | 8,998,160円  |
|    | 高齢化・耕作放棄率 | 75,614㎡    | 211,717円    |
| 合計 |           | 4,080,131㎡ | 19,072,456円 |

### 《集落協定の実施内容》

- ①農地面の保全
- ②耕作地周辺の水路(泥上げ)・農道の管理
- ③耕作放棄地の管理(草刈りなど)
- ④農地の面的な集積
- ⑤「農用地等保全マップ」の作成(農用地の管理状況などがわかる地図の作成)
- ⑥生産性・収益の向上(機械農作業の共同化など)
- ⑦担い手の育成(認定農業者の育成など)
- ⑧多面的機能の発揮(都市住民との交流など)

## 下水道

# 下水道が整備された地域の皆さんへ 下水道への接続のお願い

市では、快適で住みよいまちづくりのため、下水道整備事業に積極的に取り組んでいます。平成19年度末に、新たに21・44ヘクタールが供用開始となり、現在では、市全体で652ヘクタールが整備され、4,186世帯が下水道を使用できるようになりました。

### ■早期接続にご協力を

下水道は、家庭から出る汚水を浄化センターに集めて処理し、きれいな水にした後に川や海へもどすことから、美しい自然を守るだけでなく、環境の改善にも大きく役立っています。しかし、下水道が整備されて、も各ご家庭で宅地内の接続工事を行ない、下水道に接続をしていただかないと、河川などの水質保全や環境衛生の向上にはつながりません。

下水道が使用できる地域にお住いの皆さんには、下水道の目的を十分にご理解いただき、早期の接続をお願いします。

### ■工事は必ず指定工事店で

市民の皆さんが安心して工事ができるように、市では指定工事店制度を設けています。指定工事店は、皆さんに代わって一切の手続きを行ないます。安心して工事を依頼してください。

### ■排水設備等改造資金融資あっせん制度の活用を

下水道の供用開始に伴い、速やかに接続いただけるよう、水洗トイレへの改造や下水道への接続費用などの融資あっせんと、制度を設けて利子補給を行なっています。



下水道が使用できるようになった地域では、台所・風呂・洗面所や水洗トイレなどからの排水を公共ますへ接続していただくこと、トイレは3年以内に水洗化していただくことが法律で義務付けられています(下水道法第10条、第11条の3)。

## 税

# 現成家屋実態調査のお知らせと協力のお願い

毎年、固定資産税の納付書を発送した後に、「数年前に取り壊して現存しない家屋が納付書に掲載されている」といった内容の問い合わせが、市に多く寄せられます。

税務課では、税の適正および公平の観点から、このたび課税客体の実態調査を実施します。

現地において課税客体と台帳との照合が不明な場合は、所有者にお問い合わせすることがありますので、「ご理解」とご協力をお願いします。

### 調査方法

現地では家屋台帳と照合※建物があるかどうかで外観から確認しますので、基本的に立会いの必要はありません。

### 調査区域

市内全域

### 調査員

税務課職員(2人体制) ※調査員は、身分証を携帯しています。

### 【問い合わせ】

税務課固定資産税担当  
☎②1111 (内線124、125)

## 農業

# 平成19年度実施状況をお知らせします 中山間地域直接支払制度

### ※中山間地域直接支払制度とは

農業・農村が持つ多面的機能を守るために、「平地に比べ傾斜地が多いなど生産条件が不利な中山間地域の農地で、農業をしている人たちを応援しましょう」という制度です。

これらの地域で、「今後も農業を続けていきます」と市と協定を結んだ組織に対し、農業生産活動などの作業が実施されることを条件に、交付金という形で支援が行なわれています。

この制度は、平成17年度から平成21年度の5年間で実施しています。平成19年度の実施状況は、次のとおりです。

### 【問い合わせ】

農林課農林担当(牧丘庁舎内)  
☎③3111 (内線123)

### 下水道使用料の参考例(2か月分)

| 平均世帯人員 | 想定水道使用量 | 使用料    |
|--------|---------|--------|
| 2人世帯   | 20㎡     | 1,340円 |
| 3人世帯   | 48㎡     | 3,620円 |
| 5人世帯   | 80㎡     | 6,500円 |

### ■下水道の使用料

排水工事が終了して下水道を使うようになる、下水道使用料が発生します。

下水道は、皆さんの協力があったからこそ、その機能を発揮することが出来ます。下水道が利用できる地域にお住まいのご家庭は、一日も早い下水道への接続をお願いします。

### ■下水道の使用にあたっての注意

- (機能低下を防ぐため)
- ・敷地内の汚水ますに雨水や池の水などを流さないでください。
- ・台所では、野菜くずや残飯を流さないでください。
- ・天から油やサラダ油などの廃油は流さないでください。

### 【問い合わせ】

下水道課管理担当  
☎②1111 (内線185)



使用料の額は、使用者が排水した量に応じて計算され、2か月分まとめの支払いとなります。



文 根津記念館館長、特別専門員を任命

市は、5月14日、市民会館において、この秋開館予定の「根津記念館」の館長と特別専門員を任命しました。

館長には市内下井尻在住の拓殖大学日本文化研究所長で評論家としても活躍中の井尻千男氏を、特別専門員には元県立美術館学芸第一課長で現在は東京都目黒区美術館館長である田中晴久氏を選任し、堀内教育長が任命書を手渡しました。

館長はイベントや企画展の調整・県内外でのPRに努め、特別専門員は主に企画展のプランニングを行ないます。



堀内教育長から根津記念館館長の任命を受ける井尻さん(左)。

子 チャイルド・ライン 代表者会議を開催

市は、5月28日、夢わーく山梨において、「山梨市児童虐待防止ネットワーク『山梨市民会議』代表者会議(通称チャイルド・ライン)」を開催しました。

児童虐待は、年々増え続けており、市町村における家庭相談の体制整備と専門性の確保が求められています。

観 観光地美化清掃活動を実施

市は、5月30日「こみゼロの日」に合わせて、関係機関の協力を得て、市内の山岳観光地で美化清掃活動を行いました。

この日は、焼山峠周辺、乙女湖周辺、古峠周辺に投棄された古タイヤや空き缶・空き瓶など



焼山峠駐車場で開会式で作業の説明を聞く参加者。

水 水道点検奉仕作業を実施

6月1日から6月7日まで全国一斉に第50回水道週間が実施されました。

今年のスローガンは、「ただいまアー 蛇口ひねって 水ゴクリ」。市では、6月2日、水道週間の行事の一つとして、山梨地域南部(加納岩・山梨・日川地区)の80歳以上の一人暮らし世帯約170戸のお宅を山梨市水道組合(13業者)・牧丘水道安全協力会(7業者)・市職員が訪問。水道の点検や蛇口の部品交換などをしました。

また、期間中、市内各保育園・幼稚園へ「水は、貴重な資源です。みんなで水を大切に使いましょう!」というPR文とともに



奉仕作業を行なう水道組合員。

駅 山梨市駅前土地区画整理審議会を開催

市は、5月30日、駅前事務所において山梨市駅前土地区画整理審議会を開催しました。

今回の審議会では、事業執行状況と平成20年度の事業計画について事務局が報告と説明を行ない、審議会委員皆さんのご理解を得ました。

市 市役所東市有地の活用を考える会を開催

市は、5月13日、夢わーく山

梨において、各種団体の代表者で構成する「市役所東市有地の活用を考える市民懇話会」を開催しました。

懇話会では、市役所東市有地の土地および建物の他に、新庁舎移転後の山梨庁舎や保健センター、牧丘・三富庁舎の活用方法についても幅広く意見をいただいて検討しよう、事務局から説明を行いました。

また、団体の役員改選に伴い、不在となっていた会長の互選を行ない、戸泉重雄氏(市区長会長)が就任しました。

会議では、市役所東市有地の「庁舎スペース」(新庁舎整備)の進捗状況の説明と、第2期整備予定の「市民スペース」南棟などの活用方法について意見が寄せられました。

委員からの意見は、新庁舎への進入路となる右折レーンの状況やサイン計画、新庁舎の整備内容と市民スペース(南棟)の活用に関連した団体事務所の移転、グラウンドの利用方法についてなどでした。

また、会議終了後には、現在工事中の新庁舎整備の現地視察を行ない、配置計画などの詳細な説明を職員が行ないました。

市民懇話会については、今後も随時開催し、行財政改革の推進に伴う施設の統廃合で、課題

となつている庁舎の空きスペースの有効な活用方法などについて、検討していきます。

農 新たな農業委員に選任書を交付

農業委員は、選挙による委員と団体からの推薦により市長が



中村市長から新しい農業委員に選任書が手渡されました。

交 交流センター建設 設計業者選定委員会

市は、5月28日、市役所会議室において第1回(仮称)山梨市地域交流センター(以下「交流センター」)建設設計業者選定委員会を開催しました。

この委員会は、市が山梨市駅前市有地に建設を計画している交流センターの建設設計業者を選定するために、組織されたものです。

市長から委嘱を受けました。会議では、建設設計業務委託要項や業者選定評価基準の策定などについて、担当職員が説明を行ない、今後のスケジュール

地 平成20年度第1回 地域審議会を開催

市は、5月15日から27日にかけて山梨・牧丘・三富の各地域で平成20年度第1回地域審議会を開催しました。

今回は、役職の交代などに伴い、新たに6人を地域審議会委員に委嘱しました。

審議会では、事務局職員が合併後の成果、平成20年度予算概要および主要事業、新庁舎整備の進捗状況などについて説明を行いました。

各審議会では、「各庁舎の活用策」「地域振興対策」「観光施設整備対策」「幹線道路の整備」などについての質問や意見が出されました。

- ◆山梨地域審議会 加々美勝征 小林光義、戸泉弘雄
◆牧丘地域審議会 三枝貞晴

幼 山梨市幼稚園教育 推進会議を開催

市教育委員会は、5月26日、市民会館において山梨市幼稚園教育推進研究会を開催しました。

この会議は、子どもたちの道徳性の芽生えを培う視点から日々の保育の見直しを行なうことを目的として開催するもので

会議に先立ち、中村市長が新たに委員となった2人に委嘱状を手渡しました。

会議では、平成19年度推進会議活動実績の報告、平成20年度の事業研究計画について事務局が提案。委員の研究テーマに対する共通理解と今後の研究体制



熱心に議論をする委員会のようす。

フ フィールドミュージアム構想推進委員会

市は、6月10日、市民会館において、第1回山梨市フィールドミュージアム構想推進委員会を開催しました。

この委員会は平成18年3月に策定された「山梨市フィールドミュージアム構想」を推進するために設置されたものです。

会議に先立ち、教育長が13人の委員に委嘱状を手渡し、続いて、役員選出が行なわれ、会長には平山義重氏、副会長には森屋誠啓氏が就任しました。

フィールドミュージアム構想の目的は、「市民の自主的な参加と協働」です。その実現に向け、推進委員会では、委員がアイデアや意見を出し合い、市民のリーダー的役目として、積極的な活動を展開していきます。

- 生涯学習課文化財根津記念館 担当 29611



# 今月のスマイルさん!

取材中に会った市民の皆さんの笑顔を紹介します。取材カメラを発見したら、ぜひ笑顔を見せてください。

- ① ヴァンフォーレをいつもスタジアムで応援しているちびっこサポーター。
- ② 図書館子どもまつりでの1コマ。とても良い笑顔を見せてくれました。
- ③ 水口の棚田で田植え体験後に記念撮影。



①



②



③

市内で、カルガモの親子発見!



## 2008. 5~6 まちのわだい

## ヴァンフォーレ甲府を応援

5月21日、小瀬スポーツ公園陸上競技場でのヴァンフォーレ甲府対サガン鳥栖戦は、「ホームタウン山梨市サンクスデー」として行なわれました。

試合前には山梨市のNPO団体クレストの皆さんが、応援パフォーマンスを披露しました。選手入場時のエスコートキッズ、フェアプレーフラッグ隊を山梨サッカースポーツ少年団と山梨ジュニアサッカースポーツ少年団の子どもたちが、ボールボーイを山梨北中サッカー部員が務めました。

また、井戸副市長が両チームにみとみの道の駅で収穫されたイチゴを贈り、選手を激励しました。

試合は残念ながらヴァンフォーレが負けてしまいましたが、多くの観客が詰め掛ける中、山梨市をアピールすることができました。



北中サッカー部員が元気に登場



NPO クレストによる応援パフォーマンス



フェアプレーフラッグ隊の大役を務めました



一列に並んで田植え体験をしました

## 田植え体験

6月1日、水口の棚田で農業体験学習会とグリーンツーリズム事業合同による「お田植え」が行なわれました。

この日は、市内小学生とその保護者18人と、東京など県外から親子連れ29人が参加、初めて田んぼに入った参加者は、「つめたい〜」「ぬるぬるする」など大騒ぎ。

みな楽しい時間を過ごせたようで、「貴重な経験ができた」と大喜びでした。



県外の参加者に田植えの説明をしました

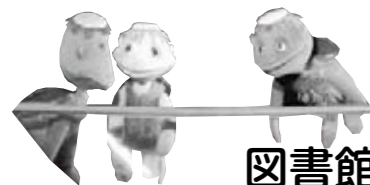


全国に向けてたたいま生放送中!

## NHK旅するラジオ

6月2日、万力公園にNHKラジオ「ここはふるさと旅するラジオ」の80ちゃん号が訪れ、現地からの生放送が行なわれました。この日のゲストは山梨市在住の「義足のハイジャンパー」鈴木徹さん。今年行なわれる北京パラリンピック出場を決め、金メダルへの抱負を頼もしく語ってくれました。

バルーンアートは大人気! 何ができるかな?



## 図書館子どもまつり

5月17日、26回目となる「図書館子どもまつり」が開催されました。

会場の市民会館には多くの親子連れが集まり、山梨市立図書館ボランティアの「くれよん」のみなさんによる紙芝居や人形劇を楽しみました。

また、バルーンアートの作り方を職員が披露すると、子どもたちは興味津々……さっそく風船を手に取り、剣の形や動物の形に細工して遊んでいました。

## NHKラジオ「民謡をたずねて」公開録音

6月5日、花かげホールにおいてNHKラジオ「民謡をたずねて」の公開録音が行なわれました。

山梨市牧丘町の若月和郎さんも出演し美声を披露、会場からは大きな拍手が贈られていました。

この日は3週間分の放送が収録されました。放送日は6月21日、28日、7月5日のいずれも土曜日、ラジオ第1放送およびNHK-FMで昼の12時30分から55分まで放送されます。



のびやかな歌声を披露する若月さん



## 全国認定……続々！

**市**が経済産業省・資源エネルギー庁に応募していた「山梨市次世代エネルギーパーク計画」が、6月3日認定されました。

この計画は、市全域を計画対象地域として、本市特有の森林や果樹剪定枝などの各種バイオマス資源を活用する施設や、太陽光や風力・水力などの自然エネルギーを利用して「新エネルギーを取り入れたまちづくり」をしようというものです。

環境問題は今や地球規模の問題となつていきます。7月には北海道洞爺湖サミットも開催され、議長国である我が国は環境対策への取り組みがさらに図られるものと考

えます。  
本市でも、市民の皆さんへ環境保全の啓発を図りながら、クリーンエネルギーの導入を積極的に進めていきたいと考えています。

〔平成の名水百選〕  
環境省では、洞爺湖サミット開催を記念し、水環境保全の一層の

推進を図ることを目的に、6月3日、「平成の名水百選」を選定しました。

これは、全国各地から応募のあったものの中から100か所を選んだもので、山梨市が応募した「西沢渓谷」も認定を受けました。県内では他に、甲府市・都留市・北杜市などが選ばれています。

市では、この認定を受け、水源の森百選、日本の滝百選、森林セラピー基地とともに、環境保全活動の更なる啓発と参加を図っていきます。また、健全な水環境がもたらす恩恵と人間社会の営みの共生、水のある暮らしの風景など、名水を核とした地域おこしに取り組みでいきたいと考えています。

〔関連記事10ページ〕  
環境モデル都市の応募について  
内閣官房地域活性化統合事務局では、「低炭素社会」への転換を進め、国際社会を先導していくことを目的に、「温室効果ガスの大幅な削減など低炭素社会の実現に向け、高い目標を掲げて先駆的な取り組み

みにチャレンジする都市を10か所選び、「環境モデル都市」として財政支援を行なうと発表しています。

山梨市は、この「環境モデル都市」に応募しました。主な提案内容は、「豊富なバイオマス資源と自然エネルギーを有効に活用し、温室効果ガスの削減を図る。資源循環型・持続型社会モデルを構築することにも地域社会の活性化をモデルとして示し、行政・市民・民間事業者の参加と協働による取り組みを推進。化石燃料からの脱却を図る」といったものです。

今回の募集では、全国から82もの先進都市から応募があり、かなり高いハードルです。環境施策の取り組みを整理し、今後の展開を図るためにも良い機会と捉え、応募しました。発表は7月の予定です。

森林セラピー基地「全国ネットワーク会議」会長に就任  
5月22日、「第3期森林セラピー基地認定証授与式」「森林セラピー全国ネットワーク会議総会」〔第4

# 叙勲

4月29日に発表された平成20年「春の叙勲」で、田草川美根夫さん、手塚信男さん、村松<sup>たから</sup>珍さんが榮譽を受けられましたので紹介します。



## 旭日双光章 田草川美根夫さん みねお (歌田・71歳)

田草川さんは、平成3年5月に市議会議員に初当選、以来平成17年3月の市町村合併直前までの四期14年にわたり市議会議員を務め、市の産業、経済、文化、住環境整備、住民福祉の向上など、多方面において市政の発展に貢献されました。14年の議員生活で一番記憶に残ることは、やはり市町村合併。当時市議会議長の職にあった田草川さんは、2市と春日居町を含めた東山梨7市町村での合併構想から6市町村、そして3市町村へと合併の枠組みが変わっていく中で、市当局と連携を取りながら、新しい自治体の円満な運営に向けて力を注がれました。合併後は、新「山梨市」の初代区長会長として、新しい市のまちづくりに奔走。「支えてくれた地域・仲間、家族があったからこそその受章。さらに地域のために恩返しをしていきたい」とにこやかに語ります。



## 瑞宝双光章 手塚 信男さん のぶ (東・82歳)

手塚さんは、昭和52年に任命されて以来、今日まで民生児童委員として地域の福祉全般の向上はもとより、県の同協議会の理事や副会長なども歴任、県全体の福祉向上にも貢献されています。民生児童委員の主な仕事は、地域住民の生活実態や福祉ニーズを把握し、相談に乗ったり情報を提供したりするなど行政機関とのパイプ役となること。30年以上にわたりこの職を務める傍ら生涯学習や児童の育成にも力を注がれている手塚さんは、地域ではその顔が名刺代わりと言われるほどの有名人で、子どもたちからは「のぶおっちゃん」と親しまれています。「1人でできる仕事ではありません。地域の皆さんのご協力、家族の理解があるからこそ、続けてこられました。これからも地域の皆さんに使っていただけるうちは頑張りたい」と元気に語ります。



## 瑞宝単光章 村松 珍さん たから (二町田中・65歳)

村松さんは、昭和39年に一宮郵便局に就職してから35年間、郵政業務に携わってこられました。就職した頃は、舗装されていない道を自転車で乗っての配達業務。「冬は霜が融けると道がぬかるんで大変でした。宛名だけで番地のない郵便物や、水に濡れると文字がにじんでしまう筆記具で書かれた手紙の扱いなんかには、特に神経を使いましたね」と当時を振り返ります。長年の業務の中で村松さんの心の支えとなったのは、地域の皆さんの笑顔と「ありがとう」の言葉。「今よりも手紙の役割が大きかった時代。都会に住む子どもさんからご実家の家族に宛てられた手紙を届けるときは、本当に感謝されるので、一緒に嬉しい気持ちがありました。いい時代に仕事ができたと感じます」と、思い出をとつとつと話す姿に、業務一筋に取り組まれたお人柄が伺えました。



▶乙女湖完成記念式典で大久保議長とともに市の花「ツツジ」を植樹。

チャレンジ!  
**山梨市**  
34  
第 回

山梨市長 中村照人





# 安全・安心のまちづくり

———こんにちは、日下部署です。【日下部警察署 ☎0110】

## 水の事故から子どもたちを守るために

- ★水泳や水遊びなどを行なう場合には、必ず保護者などが付き添い監視する。
- ★体調が悪いときや、危険区域の指定（警告）がされているところでは絶対に泳がせない。
- ★湖沼などでボート遊びをする場合は、ボートからの飛び込みなど、危険な行為をさせない。



河川敷内のキャンプ場でも、大雨による増水で被害に遭う事故が発生しています。天候や周囲の状況に充分注意してください。

## 夏休みは解放感から少年の非行事案が増加します

- ◆ オートバイ、自転車などの乗物盗や万引き、シンナーなどの薬物乱用
- ◆ 夜遊び、暴走行為、飲酒、喫煙などの不良行為

少年が非行に走る前には、生活態度や行動に必ず変化が現れます。家庭で、こうした状況をいち早く発見し、指導助言してあげてください。

【問い合わせ】日下部警察署 生活安全課 ☎0110

## 平成 20 年度山梨県警察官採用試験

受付期間 : 7月23日(水)~8月22日(金)  
第1次試験日 : 9月21日(日)

### ◆警察官 A◆

昭和53年4月2日以降の生まれで、大学を卒業した人または卒業見込みの人

◎採用予定人数 男性15人程度、武道指導2人程度  
女性2人程度

### ◆警察官 B◆

昭和53年4月2日から平成3年4月1日生まれで、A区分以外の人

◎採用予定人数 男性20人程度、女性2人程度

### 【試験に関する問い合わせ】

日下部警察署 警務課 採用試験担当  
☎0110 (代表)



| 日下部警察署管内交通事故発生状況 (5月末日現在) |         |     |
|---------------------------|---------|-----|
|                           | 件数 (人数) | 前年比 |
| 人身交通事故                    | 145件    | ±0  |
| 死者                        | 5人      | +4  |
| 負傷者                       | 180人    | +2  |
| 物損交通事故                    | 421件    | +32 |

※日下部警察署管内……山梨市内および甲州市内

## 専門交通指導員の

# ワンポイント・アドバイス

総務課行政防災防犯担当  
☎1111(内線229)

## シートベルト着用ステップアップ運動実施

県内におけるシートベルトの着用率は、全国調査の結果では、平成14年度から連続して一般道の運転席で90%を超え、平成19年度は95.2%と、全国平均(95.0%)を上回りました。しかし自動車乗車中の事故死者の着用率やチャイルドシートの使用状況は、極めて低い状況です。

道路交通法改正により、6月1日から全席でのシートベルト着用が義務付けられました。助手席、後部席とも必ずシートベルトを締める習慣をつけてください。また6歳未満の

お子さんにもチャイルドシートの着用をお願いします。

### シートベルト着用ステップアップ運動

期間 : 6月25日(水)~8月31日(日)

### シートベルト着用率調査

事前調査 6月25日~6月30日

1回目 7月26日~7月31日

2回目 8月26日~8月31日

★毎月14日は「シートベルト・チャイルドシート着用推進の日」です。



**SAFETY**

交通安全スローガン  
「運転は人に社会に思いやり」

# 楽しい文化活動のできるまちづくり

## 山梨市文化協会

〈山梨地区文化協会「俳句部」〉

会員数31人

山梨地区「俳句部」は現在、加納岩、七日市場、市川各地区と夢わく山梨で月例会を開催しています。

特に夢わく山梨会場においては、広瀬町子先生(白露)に指導をお願いしています。

句会は毎月第4火曜日の午後1時から開催しています。また、年1回の吟行を行います。今年は甲州市放光寺で楽しく和やかに勉強しました。

行事としては、文化祭に日頃の成果を色紙、短冊に書いて展示します(写真)。また、東山梨地区文芸誌「溪流」(年1回発行)にも参加しています。

人生の新たな発見につながる俳句と一緒に学びませんか。

入会希望者は大歓迎です。

部長 二宮 庸一

副部長 丸山 宥子

【問い合わせ】

二宮 庸一 ☎06167

〈牧丘地区文化協会「俳句部」〉

会員数10人

昔から笛吹川の橋上地区(鍛冶屋橋以北)は、俳句(発句)の盛んなところでした。

諸先輩が戦後いち早く立ち上げた牧丘句会が、今も続いています。

大村四郎・乃と子夫妻、水上花

仙花堂父子、谷山峰仙峰洞父子、

丹沢笛川、佐藤静峰子など有名な俳人が活躍しました。

諸先輩の直接間接の指導を受け

つ、毎月第2金曜日午後1時から3時半まで、自作三句を持ち寄り句会を開いています。

YLO会館(牧丘総合会館)のB会議室です。

時々楽しい吟行も行ないます。

お気軽にどなたでもご参加ください。

部長 温井 幸子

副部長 雨宮 和彦

温井 幸子

☎28556

〈三富地区文化協会「俳句部」〉

会員数10人

季節は春から夏へと移り、短夜の空に時鳥の声を聴く頃となりました。

現在の俳句部の起りは、30年ほど前になります。当時村の前教育長であった日原龍雄氏が生涯学習の一環として、会を立ち上げたのが初めて、これを引き継いだ先輩達のおかげによって地域文化の向上に努めてきたところです。

現在の俳句部の活動については、残念ながら少子高齢化という時代の中で部員数も減り、思うような活動ができなくなりました。が、みな元気でそれぞれの学習に取り組んでいます。

次代を担う若い人達にも参加していただき、伝統の灯を絶やさぬよう務めることが課題だと考えています。

部長 齊藤 宣雄

副部長 齊藤 寿明

齊藤 宣雄

☎2635

【問い合わせ】

齊藤 宣雄 ☎2635



市文化祭では作品を会場に展示 (山梨地区文化祭)

# 活動紹介 俳句部

04

# Culture







# MEET THE MUSIC

一日々の暮らしに音楽をー



つしまみれ  
「つしまみれと  
ロックとピアノで」  
(2008.5 発売)

来年で結成 10 周年を迎えるキュートな女性 3 人組のロックバンド「つしまみれ」。その活動は国内だけでなく、6 度にわたるアメリカツアーでは、現地の観客を熱狂の渦に巻き込んでいる。

新しいアルバムでは、好評を得た前作「脳みそショートケーキ」に続き、テクニカルスタッフとして本市出身の林兄弟（ミサイルイノベーション）が参加。兄・久悦は彼女たちのことを「男勝りのガールズバンド。破壊力満点のリズム隊に、毒気&ユーモアに女の本音を散りばめた個性的な歌詞。何より、気合い全開の激しいライブは、度肝を抜かれます。ぜひ一度、見て聴いて欲しいですね」と語る。

今回のアルバムでも、ハチャメチャに思われながらも実は奥深い歌詞を、骨太でアップテンポなサウンドが支える楽曲が満載。「聴いた人だけが分かる唯一無二の世界」と絶賛されるサウンドで、梅雨時のじめじめした気分を弾き飛ばしてしまおう。



※市立図書館では CD の貸出は行なっていません。

## いつもそばに本が……

学校図書館支援センターだより ☎ 5355 (学校教育課内)

**岩手小児童が市立図書館を見学**  
生活科の学習の一環として、市立図書館の見学にやってきた岩手小学校の 1、2 年生。図書館の生い立ちや利用の仕方についておはなしを聞いた後、それぞれが 2 冊ずつ本を探することに。「いっぱいあって迷っちゃうなあ」と目を輝かせながら館内をまわり、お話の本やスポーツの本、クイズの本などお気に入りを選び、カウンターで実際に本を借りる体験をしました。その後、司書による「テープサート」オオカミの「ごちそう」を聞きました。林の中で子豚を見つけたオオカミ、「待てー、おれさまにいらまれたらもう逃げられないぞー」と逃げる子豚を

追いかけるオオカミ……。声色を使いたおはなしに、静かに真剣な顔つきで聞き入る子どもたち。「おもしろかったあ。たのしかったあ。今度はおかあさんと来るね」と満足げな表情で、手を振りながら帰って行きました。



カウンターで本を借ります。できるかな？



## 主な新着図書

| 日本の小説            |        |
|------------------|--------|
| 金色の野辺に唄う         | あさのあつこ |
| もう、さよならは言わない     | 榎 邦彦   |
| 当たるも八卦の墨色占い      | 佐藤 雅美  |
| 義弟 (おとうと)        | 永井するみ  |
| 恋人たち             | 野中 柊   |
| RURIKO           | 林 真理子  |
| 傀儡 (くづつ)         | 坂東眞砂子  |
| 皇后ジョゼフィーヌのおいしい人生 | 藤本ひとみ  |
| 銀河不動産の超越         | 森 博嗣   |
| いすゞ鳴る            | 山本 一力  |
| 千両花嫁             | 山本 兼一  |

| 文学・エッセイ・手記・外国の小説など  |              |
|---------------------|--------------|
| 月とメロン               | 丸谷 オー        |
| パートナー               | 森 詠          |
| 明日もまた生きていこう         | 横山友美佳        |
| 封印の島④⑤              | ヴィクトリア・ヒスロップ |
| バーデン・バーデンの夏         | レオニード・ツイキン   |
| その他・一般              |              |
| 裁判員法                | 船山泰範・平野節子    |
| メタボが気になる人の健康ごはん     | オレンジページ・発行   |
| おいしいから毎日食べたいお酢料理    | 村田 裕子        |
| きれいに飾りたいはじめての花の寄せ植え | 井田洋介・監修      |
| 水泳絶対上達法 4 泳法完全マスター  | 堀内義輝・監修      |

# 山梨市立図書館

万力 1830 (市民会館内) ☎ 9600 (月曜休館)

【市立図書館ホームページ】 <http://www.city.yamanashi.yamanashi.jp/library/index.html>

# やっぱり、本が好き！

## 図書館だより



## おすすめ新着図書

### ■小説

#### 茨の木

さだ まさし・著



仕事を辞め、妻とも離婚した真二の元に、けんか別れた兄から父の形見のヴァイオリンが届く。

ヴァイオリンの作者を求めてイギリスを訪れた真二は、かけがえない家族の絆と、人を愛するということを知る。感動の長編小説。

### ■児童書

#### ぼく、およげないの

アンバー・スチュアート／文  
レイン・マーロウ／絵  
ささやま ゆうこ／訳



かわうそのロロくんは、たった一つ、できないことがありました。それは、泳ぐこと。「およげないかわうそなんて、きいたことがないよ」とお友だちに言われて、ロロくんがしょげていると、ある日お姉ちゃんがいいことを思いついてくれました……。「できないこと」があって悩んでいるすべての子どもたちに贈る、やさしくてかわいい絵本。



若月雅久さん (写真) の「血と涙と汗」をおすすめします。琴川ダムが完成した牧丘町柳平地区の歴史を知るのに欠かせない 1 冊です。著者は、戦後間もなく満州から引き揚げ、故郷牧丘町柳平から 8 キロほど山に入った柳平地区を開拓すべく入植します。しかし、標高 1,500 メートルの地での生活は、想像を絶するものがありました。「必ずしもネオンの下にばかり幸せはありえない」と本の前書きで述べる若月さん。あらゆる困難にも屈せず「無」から「有」を作り上げた挑戦の日々は、私たちに勇気を与えてくれます。柳平の開拓の歴史を知るとともに、「人はこんなにもたくましく生きることができるのだ」ということを気付かせてくれる本です。

## 【注日本紹介】



### こどもにすすめたい本を展示します

「今月の展示コーナー」では、山梨県内の図書館司書が昨年 1 年間に出版された図書の中から選んだ「こどもにすすめたい本 2008」100 冊を展示します。

貸し出し中の本については、予約も受け付けています。夏休みに、ぜひ読んでみてください。

## ●●● INFORMATION ●●●

### 【7月のおはなし会】

- ◆乳幼児向き (チェリー) 7月8日(火)
  - ◆幼児・低学年向き (くれよん) 7月26日(土)
- 時間はいずれも午前 10:30 ~ 11:00

みんなで来てね!



### 【市立図書館開館時間】

- ◆午前 9 時 ~ 午後 5 時 (金・土は午後 7 時まで)
- ★休館日は、折り込みのカレンダーで確認してください。

### 【夏季学習室開放】

- ◆7月24日(木) ~ 8月24日(日)
- ただし、8月1日(金)、2日(土)と図書館休館日はお休みです。

### 【あなたのおすすめ本を広報誌上で紹介してみませんか】

詳しくは、広報担当まで。☎ 1111 (内線 225)  
Eメール info@city.yamanashi.lg.jp



# 各種相談

※**行政相談**（県・市などの仕事についての苦情・要望）【日時】7月18日(金)午後1:30～4:00【会場】牧丘支所【相談員】行政相談員 岡総務課行政防災防犯担当 ☎②1111(内線228)

※**社会保険相談**【日時】7月17日(木)午前9:30～午後4:00(正午～午後1:00は休み)【会場】夢わーく山梨 岡甲府社会保険事務所 ☎055(252)1431(代)

※**税理士による無料税務相談**【日時】7月10日(木)午後1:00～4:00【会場】市役所2階第一会議室 岡東京地方税理士会甲府支部事務局 ☎055(233)1318(代)

※**子育て相談**（子育て中の悩み、子どもについて気になること。まずは子育て支援総合コーディネーターに電話で連絡を）【日時・会場】月～木曜(祝日は除く)午前9:30～午後4:00 岡山梨地区地域子育て支援センター(山梨児童センター内) ☎③5661

※**家庭児童相談**（育児、しつけ、虐待など児童の養育に関する家庭問題）【日時・会場】月・水・金(市役所)／火・水・木(牧丘支所)両会場とも午前9:00～午後5:00 岡福祉事務所児童福祉担当 ☎②1111(内線162)

※**教育相談**（しつけ、親子関係、学力、進路、不登校、いじめなど。面談希望は、事前連絡を）【日時】毎週木曜・午前10:00～午後4:00【会場・問】◆生涯学習課(市民会館内) ☎②9611 ◆牧丘教育事務所 ☎③3111 ◆つつじ幼稚園(幼児教育相談) ☎②0244 ※電話相談も可

※**結婚相談**【日時】7月19日(土)午後2:00～6:00【会場】市民会館3階控え室 岡生涯学習課生涯学習担当(市民会館内) ☎②9611

※**パソコン困りごと相談室**【日時】7月5・12・19・26日(土)【受付】午後1:00～3:00【会場】市民会館4階C会議室 岡生涯学習課生涯学習担当(市民会館内) ☎②9611 ※日程変更あり。事前確認を。

※**中・高齢者職業相談**【日時】月～金曜(祝日除く)午前8:30～午後5:00【会場】夢わーく山梨3階高齢者職業相談室 岡夢わーく山梨 ☎②3111

※**不動産無料相談**（不動産関係全般）【日時】7月22日(火)【受付】午前10:00～午後3:00(正午～午後1時は休み)【会場】夢わーく山梨 岡社山梨県宅地建物取引業協会 ☎055(243)4300

## まちのわだい Plus 1



### 土砂災害危険地域住民が避難訓練を実施

6月1日、牧丘町成沢地区で土砂災害・防災避難訓練が行なわれました。

同地区は、平成18年度に県が実施した土砂災害の基礎調査において、土石流災害の警戒地域が広範囲にわたっています。

このため、地域住民も防災に対する意識が高く、この日も農作業の手を休めて、多くの住民が参加。武井正美区長を中心に、実際の災害を想定した避難訓練が行なわれました(写真は避難後に行なわれた説明会)。

### 編集後記

※最近、食品やガソリンの値上がりが相次いでいますね。そこで考えるのが節約です。どこをどう節約するのが問題ですが……。簡単なのは水道です。歯磨きのとき、水を出しっぱなしにいませんか？お風呂でのシャワーもそうですね。ガソリン代は、「あっちのスタンドのほうが安いから」と遠くのスタンドに行き、逆にガソリンを使っていませんか？まだまだ、いろいろな節約術があります。かしく無駄を省いて、快適な暮らしをしたいですね！

※先日、畑の脇の川で子どもが沢ガニを見つけました。私が子どもの頃は家の周りの川にカニやドジョウがいて、この時期にはホタルも飛んでいました。ホタルは清流の象徴。最近、市内でもホタルが舞う川が増えてきました。万力公園の水路にもホタルが飛び交い、幻想的な雰囲気を演出しています。市内全域でホタルが飛び交い、カニやドジョウが家の周りでも見れたらいいなあ。そのためにも、川をきれいにしていきたいと思っています。いずれは、我が家の裏の川にも……。

※「ゆず」のツアーに本市出身の林由恭氏が参加しているため、コンサートに行きました。大きな会場で超満員の観客を前に伸び伸びと演奏する姿はとてたくましく、長年の友人の成長ぶりに感激。別の日には、市内在住の大沢聡さんと市出身の小林真人さんが「伊勢神宮」で奉納演奏。大成功だったようですが地元紙で伝えられていました。そして、まちの話題でお伝えした鈴木徹さんは、パラリンピックでのメダル獲得を目指して最終調整中。ガンバレ！山梨市の若者たち。



▶山梨市役所水防隊が富士川水防訓練に参加しました。(5月24日・南アルプス市河川敷)

いつでもどこでも  
気軽に情報を！  
山梨市ホームページ  
モバイル版  
QRコードはこちら→



### 広報やまなし 2008.7月号

2008(平成20)年6月20日発行  
☎0553②1111 FAX0553③2800  
URL http://www.city.yamanashi.yamanashi.jp  
モバイル版 http://www.city.yamanashi.yamanashi.jp/i/index.htm

通巻41号 編集・発行：山梨県山梨市  
〒405-8501 山梨県山梨市小原西955番地  
Eメール info@city.yamanashi.lg.jp

## 世帯と人口

(2008.6.1現在)

|     |          |       |
|-----|----------|-------|
| 人口  | 38,808人  | (-29) |
| 男   | 18,646人  | (-21) |
| 女   | 20,162人  | (-8)  |
| 世帯数 | 14,342世帯 | (+7)  |

## みんなの掲示板

主に市民の皆さんが主催する催し物やグループ活動を紹介しています。  
【問い合わせ】総務課広報担当 ☎②1111(内線225、226)

### 文化協会民謡部 発表会出演者募集



文化協会山梨支部民謡部では、毎年発表会を開催しています。今年は、30回記念大会となるため、「一般参加コーナー」を計画しました。発表会のステージであなたの自慢ののどを披露してみませんか。

日時 11月30日(日) 時間未定  
募集内容 個人・団体いずれでも可  
発表内容 唄(民謡)・踊り・楽器演奏など  
募集締切 9月30日(火)  
※詳細は、お問い合わせください。  
※指導および伴奏は、希望により民謡部で支援します。

【申込・問い合わせ】  
山梨市文化協会 山梨支部民謡部  
代表 千葉 ☎②4123

### ～ひとりで悩まないで～ 「全国親の会」 甲府大会

不登校・ひきこもり・ニート・家庭内暴力・摂食障害など、子どものことで悩んでいる保護者の皆さん、教育関係者の皆さん、一緒にそれぞれの問題を考えてみませんか。子どもの問題に関心がある、これから親になるという皆さんの参加もお待ちしています。

主催 NPO法人 S E P Y 倶楽部  
後援 山梨県・山梨県教育委員会他  
日時 7月13日(日)  
午前10:30～午後4:15

会場 県立男女共同参画推進センター ぴゅあ総合(甲府市朝気1-2-2)  
内容 第1部 体験談と質疑応答  
第2部 自律訓練法とグループディスカッション

講師 金盛浦子さん(東京心理教育研究所所長・臨床心理士)ほか  
定員 250人(申し込み制)  
参加費 無料  
申込方法 電話またはファクスで申し込んでください。

【申込・問い合わせ】  
NPO法人 S E P Y 倶楽部 千葉  
☎03(3942)5006  
(火～土、午前10:30～午後3:00)  
FAX03(5940)4030

### 海の自然探偵団 参加者募集！

社団法人山梨青年会議所は、市教育委員会と共催で青少年育成事業「海の自然探偵団」を開催します。

日時 7月27日(日)～28日(月)  
1泊2日(台風などの荒天時は中止)  
開催場所 千葉県立鴨川青年の家・鴨川シーワールド・太海海水浴場

参加対象 市内の小学4・5・6年生  
定員 60人(先着順)  
参加費 9,000円(事前説明会時に徴収)  
募集期間 6月29日(日)～7月13日(日)

申込方法・受付場所  
事前に小学校を通じて配布する申込用紙に必要事項を記入し、市民会館内生涯学習課窓口へ申し込んでください。1人2名分までとします。

受付時間 午前9時から午後5時まで  
※初日は窓口のみの受付となります。午後5時時点での受付状況を山梨青年会議所ホームページでお知らせします。2日目以降は、ファクスでも受け付けます。

URL http://www.yamanashijc.jp  
※詳細は、お問い合わせください。

【申込・問い合わせ】  
生涯学習課生涯学習担当(市民会館内)  
☎②9611 FAX②1199  
「海の自然探偵団」係(月曜定休)

「広報やまなし」8月号は7月24日(土)発行予定です。



**「やまなし出前講座」を  
活用してください**  
総合政策課

市では、平成 18 年度から開設した「やまなし出前講座」を、今年度も新規講座を加えて実施しています。

昨年度は、「ごみを出さない暮らし方」「市民のための介護予防講座」などの講座を中心に、延べ 86 回約 2,800 人が受講しています。

**講座内容** 各庁舎・各公民館に掲示およびホームページに掲載している「やまなし出前講座メニュー」の中からお選びください。また、メニューにない講座についても、実施可能なものは対応しますので、ご相談ください。

**対象者** 市内在住・在勤・在学している概ね 10 人以上で構成された団体・グループ。

**開催日時・場所** 土・日・平日を問わず午前 9 時から午後 9 時までの間で 2 時間以内とし、開催場所は市内に限定します。業務の関係で、実施日時を調整させていただくことがあります。

**事前準備・当日の進行** 会場の手配、参加者への連絡、当日の進行などは申込団体をお願いします。

**申込方法** 受講希望日の 3 週間前までに「受講申込書」を山梨庁舎総合政策課、牧丘・三富各支所の総務担当窓口までお持ちいただくか、郵送してください。

**【申込・問い合わせ先】**  
総合政策課政策推進担当  
〒405-8501 (住所不要)  
☎② 1111 (内線 235) FAX② 2800  
Eメール  
sogoseisaku@city.yamanashi.lg.jp  
★社会福祉協議会が実施するメニューについては、山梨市社会福祉協議会(☎② 8755)に直接申し込んでください。

**お知らせ**

**東山聖苑の改修工事に伴うお願い**  
東山聖苑

東山聖苑では、待合棟和室の改修工事を次のとおり行ないます。このため、待合室の一部において、火葬、通夜、告別式および初七日での使用ができなくなります。

工事期間中は、ご迷惑をおかけしますが、ご理解とご協力をお願いします。  
**工事予定期間** 8月1日(金)～31日(日)  
**工事期間中使用ができない施設** 待合室(和室および洋室の一部)  
**【問い合わせ】**  
東山梨行政事務組合「東山聖苑」  
☎② 8130

**B & G 海洋センター臨時休業と  
海の日無料開放のお知らせ**  
B & G 海洋センター

**★臨時休業のお知らせ★**  
施設の清掃および機械点検のため、7月17日(木)～20日(日)の4日間、プールを臨時休業します。ご迷惑をおかけしますが、ご理解ご協力をお願いします(他の施設は営業します)。  
**★「海の日」を記念して施設を無料開放します★**  
「海の日」を記念して、施設の無料開放を行ないます。この機会にぜひ、海洋センターをご利用ください。  
**無料開放日** 7月27日(日)  
**時間** 午前9:00～午後5:00  
**【問い合わせ】**  
牧丘 B&G 海洋センター  
☎③ 4411 (月曜休館)

**農作業の安全について  
—あせらず、急がず、慎重に！—**  
農林課

農繁期を迎え、農業機械による事故が増えています。農作業の際には次の点に気をつけてください。

- ◆作業時はキチンとした服装をする。
  - ◆取扱説明書を理解する。
  - ◆柵・支柱・針金等は、目印で目立たせる。
  - ◆できる限り、1人での作業はさける。
- ちょっとした油断が、重大な事故を起こします。あせらず、急がず、無理をしないで安全作業に努めてください。
- 【問い合わせ】**  
農林課農林担当(牧丘庁舎内)  
☎③ 3111 (内線 122)

**甲府地方方法務局登記管轄変更  
についてのお知らせ**  
甲府地方方法務局

笛吹市春日居町の不動産登記事務については、これまで法務局山梨出張所で扱ってきましたが、管轄整理により7月22日(火)から甲府地方方法務局(本部)登記部門において取り扱うこととなりました。

なお、同地域の商業・法人登記事務については、すでに甲府地方方法務局(本部)登記部門において取り扱っています。

**山梨出張所における同業務最終日**  
7月18日(金)午後5:15まで  
**登記部門(本局)における業務開始日**  
7月22日(火)午前8:30から  
※7月22日以降の山梨出張所の不動産および商業・法人登記管轄  
山梨市・甲州市  
**【問い合わせ】**  
甲府地方方法務局総務課  
☎ 055(252)7151  
(平日 午前8:30～午後5:15)

**平成 20 年 7 月 1 日、  
最低賃金法が変わります**  
山梨労働局

最低賃金の決定基準や罰則の上限額、派遣労働者への適用関係などについて大きな改正が行なわれます。

**地域別最低賃金** 労働者が健康で文化的な最低限度の生活を営むことができるよう、生活保護施策との整合性にも配慮することとなります。また、不払いの場合の罰金額の上限が、2万円から50万円に引き上げられます。

**産業別最低賃金** その不払いについては、最低賃金法の罰則は適用されなくなり、労働基準法の賃金の全額払違反の罰則(罰金の上限額 30 万円)が適用されます。

**適用除外規定** 障害により著しく労働能力の低い者などに関する適用除外が廃止され、最低賃金の減額特例が新設されます。

**派遣労働者の適用** 派遣労働者については、派遣先の地域(産業)の最低賃金が適用されます。

**最低賃金額の表示** 時間額、日額、就学または月額で定めることとされていた最低賃金の表示単位が、時間額のみとなります。

**【問い合わせ】**  
山梨労働局賃金室  
☎ 055(225)2854

- ◆山梨県の最低賃金◆  
時間額 665 円  
(平成 19 年 10 月 28 日適用)
- ◆山梨県の産業別最低賃金◆  
**電気機械器具、情報通信機械器具、電子部品・デバイス製造業**  
時間額 770 円  
(平成 19 年 12 月 6 日適用)
- 自動車・同附属品製造業**  
時間額 778 円  
(平成 19 年 12 月 8 日適用)

**相談**

**夏休み子どもの  
「きこえ」と「ことば」の相談会**  
山梨市障害者総合相談センター

**相談内容** ①お子さんの「きこえ」と「ことば」に関する悩み相談  
②「きこえ」と「ことば」に不安のあるお子さんへの関わり方(育児相談)  
③聴力測定 ④補聴器調整

**日時** 7月17日(木)～20日(日)  
いずれも午前9:00～午後5:00  
**会場** 県立ろう学校幼児指導室(山梨市大野 1009)  
**対象児童** 0歳児から(費用無料)  
**相談方法** 事前に電話かファクスで日時を予約してください。

**【申込・問い合わせ】**  
きこえとことばの相談支援センター(県立ろう学校内) 担当: 中込  
☎② 1378 FAX ② 6419  
Eメール sodan@rogako.kai.ed.jp  
※この相談会は、ろう学校入学とは関係ありません。  
※電話やメールによる相談も常時受け付けています。ただし、この相談期間中はご遠慮ください。

**夏の Eye 愛ひとみ相談会**  
県立盲学校

お子さんの見え方について不安を感じている保護者のみなさん、成人してから目に障害を持ち悩んでいる人、視覚に問題がある子どもさんを指導されている先生など、目のことで悩みのある人は、気軽にご相談ください。

**日時** 7月5日(土)、8月24日(日)  
両日も午前10:00～午後3:00  
**会場** 山梨県立盲学校(甲府市下飯田 2-10-2)

\*相談は、本校への就学相談ではありません。

**相談費用** 無料  
**申込方法** 前日までに電話で申し込みをお願いします。受付時間は、平日午前9:00から午後5:00まで。

**【申込・問い合わせ】**  
山梨県立盲学校視覚障害教育相談・支援センター 担当: 浅川、佐田  
☎ 055(226)3361  
FAX 055(226)3362



**ゴールドラッシュの夏が来る！！！！！！**

サマージャンポ宝くじの賞金は、1等・前後賞合わせて3億円！  
2等も1億円！！

**発売期間 7月14日(月)～8月1日(金)**  
**抽せん日 8月12日(火)**

★この宝くじの収益金は、市町村の明るく住みよいまちづくりに使われます。



## 国民年金の保険料免除制度をご存じですか？

市民課



国民年金には、経済的な理由で保険料を納めることが困難な場合に、申請により保険料の納付が免除または猶予される制度があります（学生は対象外です。学生納付特例制度をご利用ください）。

| 種 類        | 免除内容                  | 説 明   |
|------------|-----------------------|---|
| 全額免除       | 保険料の全額（14,410円）が免除    | 本人と配偶者、世帯主の前年所得を審査します。全額免除の期間は、保険料を全額納付したときに比べ、年金額が1/3として計算されます。  |
| 一部納付（一部免除） | 保険料の一部を納付、残りの保険料は免除   | 一部納付は3種類で、それぞれの納付額と年金額は、次のとおりです。<br>4分の1納付（保険料額 3,600円）→年金額 1/2<br>2分の1納付（保険料額 7,210円）→年金額 2/3<br>4分の3納付（保険料額 10,810円）→年金額 5/6<br>本人と配偶者、世帯主の前年所得を審査します。<br><br>(注) 一部納付（一部免除）制度は、保険料の一部を納付することにより残りの保険料の納付が免除となる制度です。一部保険料を納付しなかった場合は、その期間は未納期間と同じ扱いになります。 |
| 若年者納付猶予    | 保険料の納付が猶予（30歳未満の人に限り） | 本人と配偶者のみの前年所得審査で、世帯主の所得審査を必要としません。  |

\*いずれの免除・猶予も年金請求時に受給資格期間として計算されます。

\*免除や猶予を受けた期間は10年以内であれば、後から保険料を納めることができます。3年目以降は当時の保険料に加算額が上乗せされます。

### 手続きに必要なもの

- ①年金手帳など基礎年金番号のわかるもの（納付書など）
- ②印鑑（本人署名の場合は不要）
- ③失業などを理由とするときは、次のいずれかが必要です。  
雇用保険受給資格者証、雇用保険被保険者離職票、雇用保険被保険者資格喪失確認通知書 など（いずれもコピー可）

### 【問い合わせ】

市民課国民年金担当 ☎② 1111(内線 144、145)  
牧丘支所住民生活担当 ☎③ 3111(内線 142)  
三富支所住民生活担当 ☎④ 2121(内線 317)

～今年度の申請は7月からです。申請手続きを忘れずに!!～

## 講座

### 夏休み親子クリーンエネルギー 工作教室

山梨県企業局

風や太陽の光を利用した工作と施設の見学をとおして、クリーンエネルギーに対する理解を深めます。

開催期間 8月5日(火)～9日(土)

時 間 午前の部 9:00～11:30  
午後の部 1:30～4:00

工作内容 5日 オルゴール風車  
6日 ペットボトルソーラーカー  
7日 ペットボトル風車  
8日 ペットボトルソーラーカー  
9日 オルゴール風車

会 場 山梨県企業局発電総合制御所・クリーンエネルギーセンター（甲斐市竜王新町 2277-3）

対象者 小学3年～6年生と保護者の2人1組（定員は20組）

参加費 無料

申込受付 7月14日(月)午前9時から電話受付開始（先着順、定員になり次第受付終了）

【申込・問い合わせ】

山梨県企業局発電総合制御所

☎ 055(278)1211

### 夏の草原を満喫しませんか

7月下旬から8月下旬にかけての毎週末、案内人が無料で乙女高原を案内します。

現地でレンゲツツジとマルハナバチのワッペン（左）を付けた案内人に出会ったら、気軽に声をかけてください。



乙女高原ファンクラブ

### 夢わーく山梨講座 「コンテナガーデン」

夢わーく山梨

テーマ “夏のいろいろ……”

夏の暑い季節が近づいて来ました。今年のガーデニングは、夏のいろいろ……がテーマ。花を使ってそれぞれの夏を表現してみませんか。

日 時 7月19日(土)

午後1:30～（受付1:00～）

会 場 夢わーく山梨（働く婦人の家）  
公用車駐車場

参加料 2,000円（花代・当日徴収）

定 員 30人（先着順）

申込受付 7月7日(月)から電話受付開始（月～金、午前8:30～午後5:30）  
定員になり次第受付終了

講 師 ガーデン甲斐 鶴田五郎さん  
【申込・問い合わせ】

夢わーく山梨（働く婦人の家）

☎② 3111

### 夢わーく山梨講座 「涼しげな浴衣美人になりませんか」

夢わーく山梨

もうすぐ待ち遠しい夏がやってきます。着付け教室で浴衣の着付けを学んで、花火大会や恒例の“盆踊り”に浴衣で出かけませんか。

日 時 7月22日(火) 午後7:30～  
会 場 夢わーく山梨（働く婦人の家）  
軽運動室

参加料 無料

定 員 10人（先着順）

申込受付 7月7日(月)から電話受付開始（月～金、午前8:30～午後5:30）  
定員になり次第受付終了

講 師 竹川紀子さん

持ち物 浴衣・半幅帯・腰ひも（2本）・伊達締め・帯板、コーリングベルト（ある人）

【申込・問い合わせ】

夢わーく山梨（働く婦人の家）

☎② 3111

### 緑地管理と機器の取り扱い講習会

（社）山梨県シルバー人材センター連合会

緑地管理に必要な機械器具など（刈払機、チェーンソー）の安全な取り扱いの知識を講義と実習で習得します。

日 時 8月28日(木)～9月4日(木)の土、日、月を除く5日間  
午前10:00～午後3:00

会 場 峡東地域

対象者 概ね60歳代前半で、雇用・就業を希望する人

受講料 無料

定 員 20人

申込締切 8月15日(金)

【問い合わせ】

東山梨地区広域シルバー人材センター  
山梨事務所 ☎② 4150

【申し込み】

（社）山梨県シルバー人材センター連合会

☎ 055(228)8383

## 7月のIT講習会

【会場】山梨市情報通信センター（山梨市役所庁舎となり）

山梨市情報通信センターでは、各種IT講習会を開催しています。パソコンにチャレンジしてみたい！もっと使いこなしてみたい！という皆さん、ぜひご活用ください。

| 講座名                                 | 対象者              | 日程                              | 募集締切    |
|-------------------------------------|------------------|---------------------------------|---------|
| EXCEL 初級入門講座                        | パソコンの基本的な操作ができる人 | 7月22日(火)～25日(金)<br>午前9:30～11:30 | 7月9日(水) |
| ≫≫表計算ソフト EXCEL（エクセル）の機能・操作について学びます。 |                  |                                 |         |
| インターネット初級入門講座                       | パソコンの基本的な操作ができる人 | 7月22日(火)～25日(金)<br>午後7:00～9:00  | 7月9日(水) |
| ≫≫インターネットの使い方や、便利な活用方法について学びます。     |                  |                                 |         |

申込方法 ハガキまたは電子メールにて「①受講希望講座名 ②郵便番号 ③住所 ④氏名 ⑤年齢 ⑥職業 ⑦電話番号 ⑧パソコン所有の有無 ⑨操作歴」を記入のうえ、申し込んでください。

参加者負担金 3,000円（講習会受講代として、初回講習時に集金）

※各講座とも10人程度募集します。応募者多数の場合は抽選、また受講者が少ない場合は中止となることがありますので、ご了承ください。

※「山梨申請予約・ポータルサイトやまなしくらしねっと（市ホームページ上にバナーあり）」から電子申請を利用して申し込むことができます。（右のQRコードで携帯電話での申し込みも可）

【申込・問い合わせ】〒405-8501（住所不要）山梨市役所総合政策課 電算システム担当

☎② 1111（内線 236、237）Eメールアドレス itkosyu@city.yamanashi.lg.jp



QRコードで簡単申込！



催し  
スポーツ  
募集  
子ども  
保険・健康  
介護・福祉  
講座  
お知らせ  
相談

# 子ども

## ジフテリア・破傷風二種混合(DT) 予防接種について

保健課

市では、ジフテリア、破傷風の病気を予防するため、小学校6年生を対象に「ジフテリア・破傷風二種混合(DT)」の予防接種を行なっています。



該当する児童は次の間に生まれた児童です。保護者あてにすでに通知を送りましたが、まだ通知が届いてない場合は、保健課までお問い合わせください。

**該当者** 平成8年4月2日～平成9年4月1日の間に生まれた子

### 【問い合わせ】

保健課保健指導担当(保健センター内)  
☎② 1111 (内線 414)

## 第9回やまなし子ども

### フェスティバル

少子対策課

今年も「ひゅーちふるず」がやってくるよ!



家庭、地域社会が連携して、安心して子どもを生き育てる環境づくりを推進するため、「第9回やまなし子どもフェスティバル」を開催します。

**日時** 8月2日(土)

午前9:30～午後2:30

**会場** 山梨市民会館

**内容** 親子歯科相談・育児相談・ベビーマッサージ・手作りおやつのおもちゃの「かえっこ」・つみ木遊び・人形劇・本の読み聞かせ・ひゅーちふるず&モンチッチと歌おうコンサート・吹奏楽団によるコンサートなど

### 【問い合わせ】

少子対策課子育て推進担当  
☎② 1111(内線 152、153)

# 保険・健康

## 成人歯周疾患検診のお知らせ

保健課

歯周疾患は、虫歯とともに歯の喪失原因となる病気です。自分の歯で生涯健康で快適な生活を送るために、歯周疾患検診を受けてみませんか。

**対象** だれでも(現在歯を治療している人は治療を優先してください)

**内容** 歯科検診と歯科保健指導

**負担金** 600円

**受診方法** 市特定健診会場、保健センターおよび各支所で申し込みを受け付けます。市の委託受診機関での受診となりますので、申し込み時に場所を確認してください。受診は、手続き後2か月以内をお願いします。

### 【申込・問い合わせ】

保健課保健指導担当(保健センター内)  
☎② 1111 (内線 414～416)

## 平成20年度人間ドック受診者

### 追加募集のお知らせ

保健課

**対象者** 市税完納者で、山梨市国民健康保険に加入している40歳から74歳の人(昭和9年4月2日～昭和44年4月1日生まれ)

※「特定健診・特定保健指導」のスタートに伴い、今年度から受診対象者は「山梨市国民健康保険加入者」のみとなります。

**募集人数** 250人(先着順)

※今回の募集は、6月申込受付終了時点で定員に達しなかったための追加募集です(年間定員800人)。

**申込期間** 7月1日(火)から11日(金)(定員になり次第受付終了)

**申込方法** 官製はがき、または封書に右の記入例のように記入し、郵送してください(1人につき1枚)。

**申込先** 〒405-8501

山梨市役所 山梨市保健センター行(人間ドック)

**負担金** 別表のとおり

**委託医療機関** 山梨厚生病院、加納岩総合病院、J A山梨厚生連(甲府市)、クアハウス石和(笛吹市)、塩山市民病院(甲州市)

**内容** ①基本健康診査②上部消化管検査③胸部レントゲン④血液血清学的検査、⑤大腸検査、⑥超音波検査、⑦

## <はがきの記入例>

|  |   |
|--|---|
| <ハガキの裏面><br>①郵便番号<br>②住所<br>③申込者氏名(ふりがな)<br>④生年月日<br>⑤性別<br>⑥電話番号<br>⑦保険証の記号番号<br>(20-0000-0000) | <ハガキの表面><br>〒405-8501<br>山梨市役所<br>山梨市保健センター行<br>(人間ドック) |
|--|---|

## <負担金>

| 性別 | 年齢     | 検診費用    | 市負担分    | 自己負担額   |
|----|--------|---------|---------|---------|
| 男性 | 40～74歳 | 35,700円 | 17,000円 | 18,700円 |
| 女性 |        | 40,950円 | 20,000円 | 20,950円 |

※「〇〇が痛い」「〇〇の調子がおかしい」など自覚症状ある場合は、人間ドックや健康診査の受診ではなく、お早めに医療機関で診療を受けてください(この場合は保険証が使えません)。



生活機能評価(65歳以上)、⑧乳がん検診(女性のみ、マンモグラフィ検診)⑨子宮がん検診(女性のみ)  
※上記健診内容は全てセットになっています。受診を希望しない検診があっても負担金の金額は変わりませんのでご了承ください。

**受診期間** 8月1日(金)から平成21年2月28日(土)まで

※受診票などの発送は、7月18日(金)を予定しています。受診方法、受診時の注意などを同封しますので、必ずお読みください。

### 【申込・問い合わせ】

〒405-8501 山梨市役所  
保健課保健企画担当(保健センター内)  
☎② 1111 (内線 412、413)

## 7月の学級・講習会

閩保健センター ☎② 1111(内線 414～416)

★母子健康手帳は必ずお持ちください。

★今月の該当以外のお子さんでもまだ受講が済んでいない場合は、出席してください。

| 項目               | 実施日      | 受付時間         | 場所   | 該当者            |
|------------------|----------|--------------|--|----------------|
| 母子健康手帳の交付・妊婦健康相談 | 7月10日(木) | 午前9:00～11:30 | 山梨市保健センター<br>※牧丘・三富支所でも実施します。事前予約が必要です。<br>☎ 牧丘支所③ 3111 三富支所④ 2121 | 妊娠届を済ませていない妊婦  |
|                  | 7月24日(木) |              |  |                |
|                  | 8月14日(木) |              |  |                |
|                  | 8月28日(木) |              |  |                |
| 育児学級             | 7月17日(木) | 午前9:30～10:00 | 山梨市保健センター  | 20年4月生まれの子と保護者 |
| 両親学級③            | 7月3日(木)  | 午後1:00～1:30  | 牧丘町保健センター  | 20年9・10月出産予定者  |
| 両親学級④            | 7月10日(木) |              |  |                |
| 両親学級①            | 7月22日(火) |              |  |                |
| 両親学級②            | 7月29日(火) |              |  |                |

～健診・各種教室の日程は、広報4月号に折り込みの年間予定表(カレンダーの裏面)をご覧ください～

## 「もしも」のときのためにAEDの使い方を学びませんか

**日程** 7月28日(月)・8月1日(金)・4日(月) いずれも午後2:00～5:00  
**会場** 山梨消防署2階講堂  
**内容** AEDを用いた心肺蘇生法(心臓マッサージ・人工呼吸など)  
**持ち物** 筆記用具  
※運動ができる服装で参加を。  
**講習料** 無料  
**定員** 20人(定員を超えた場合は

抽選)  
**申込方法** ハガキ(封書でも可)に郵便番号・住所・氏名・生年月日・電話番号・職業(学年)・講習日程の希望日(第2希望まで)を記入の上、7月18日(金)まで(当日消印有効)に申し込んでください。  
※消防署が実施する救急法の講習会を受講したことがある人は、ハガ

きに「受講あり」と記入してください。

### 【申込・問い合わせ】

〒405-8501 (住所不要)  
山梨市役所保健課救急法講習会行  
☎② 1111 (内線 413)  
※AED……自動体外式除細動器。心臓疾患の一つである心室細動が起こった際、電気ショックを与え、心臓の動きを戻すことを試みる医療機器。



## 第51回笛吹川県下納涼花火大会&盆踊り大会

■盆踊り大会 7月26日(土) 午後5時15分予定・JR山梨市駅前夢の実広場出発

■花火打ち上げ開始 7月26日(土) 午後7時30分予定(小雨決行、荒天の場合は27日(日))

■会場 万力大橋下流笛吹川河畔

峡東地域の夏の一大イベントとして親しまれている花火大会を、今年も開催します。

花火大会が始まる前には、山梨市駅前から市役所まで恒例の盆踊りの行列が繰り出します。市役所到着後は、庁舎前庭で輪になっての盆踊り大会。去年は見ていたあなたも今年は踊りの列に参加しましょう！そして……楽しく踊ったあとは、夏の夜空に広がる大輪の花を心ゆくまで眺めませんか。



【申込・問い合わせ】

山梨市花火大会実行委員会(商工労政課内) ☎② 3111 (山梨市商工会内) ☎② 0806

【お願い】盆踊りの行進が行なわれる午後5時45分から6時30分までの間、山梨市駅前から市役所までの通りは通行止めとなります。市営駐車場および近隣駐車場への出車・入車はできません。ご理解とご協力をお願いします。

**\*\*お祝いの記念花火をあげませんか\*\***

■募集対象者 結婚、銀婚、金婚、出産、還暦祝(60歳)、古希(70歳)、喜寿(77歳)、傘寿(80歳)、米寿(88歳)、卒寿(90歳)、白寿(99歳)、成人、新築、入学、創立記念日、家内安全、祈願、表彰などのお祝い事があった個人、グループ、法人または団体など

■募集金額 一口10,000円以上

■協賛席・記念品 お祝い花火の協賛者招待席券を発行、記念としてプログラムに祝事内容と名前を掲載

■申込期限 7月11日(金)

## 廃食油回収キャラバン ～廃食油の再利用を進めよう～

バイオディーゼルネットワークやまなし主催の「廃食油回収キャラバン」が開催されます。賛同する団体が県内各地で廃食油の回収を行ない、廃食油をリサイクルして作るバイオディーゼル燃料を使っている車が回収にまわるといったイベントです。

山梨市では、山梨市消費生活研究会と東山梨地域環境パートナーシップ会議と市が共催で、廃食油の回収を行います。

日時 7月5日(土) 各会場とも午前10:30～11:30  
会場 イッツモア山梨店・オキノ山梨店メガネスーパー東側・ひうが山梨店(全て駐車場になります)  
回収する油 家庭で使用済みになった天ぷら油(廃食油)、賞味期限切れの天ぷら油  
回収方法 使用済み天ぷら油は空き容器(ペットボトルなど)に入れて、賞味期限切れの天ぷら油はそのまま(入っている容器のまま)でお持ちください。

【問い合わせ】環境課新エネルギー推進室 ☎② 1111 (内線 254)

## 募集

「たのしい おいしい 学校給食」

試食会参加者募集

学校教育課

日頃、子どもたちが食べている学校給食を、昔を思い出しながら試食してみませんか。

日時 7月19日(土)  
午前11:00～午後1:00

会場 日川小学校

対象 18歳以上の市民

定員 30人(先着順)

内容 ①学校給食の試食 ②教育委員会で実施している食育や給食の委託などについて ③給食室の見学  
参加費 290円(中学校の給食1食単価、当日集金)

【申込・問い合わせ】

学校教育課学校教育担当 ☎② 5355

「ユネスコ国際子どもキャンプ」

参加者募集

山梨市ユネスコ協会

外国人を交えた宿泊生活で、国際理解の精神を養い、自然豊かな環境の中で自然を愛する心を養うことを目的とした国際子どもキャンプを開催します。

日程 8月9日(土)～10日(日)

開催場所 乙女高原グリーンロッジ

募集定員 40人(小学4年～中学生)

参加費 4,000円

【問い合わせ】

生涯学習課生涯学習担当(市民会館内) ☎② 9611

※詳細は近日中に学校を通じて配布するチラシをご覧ください。

「第5回自然と清流・果実の里

やまなし短歌大会」作品募集

生涯学習課

応募締切 9月30日(火)(当日消印有効)

応募規定 1人2首まで(未発表作品)

応募部門

A. 一般の部(高校生以上)

テーマ 自由

B. 中学生の部 C. 小学生の部

テーマ やまなしの自然を詠み込んだもの(風景・果物他)

応募方法 所定の応募用紙※に必要事項を明記して次の住所に郵送するか、直接窓口へ提出してください。

〒405-0031 山梨市万力1830

山梨市民会館内山梨市教育委員会生涯学習課「短歌大会」係

※400字詰原稿用紙も可。原稿用紙の右半分は作品、左半分に応募部門、氏名(ふりがな)、性別、年齢、郵便番号、住所、電話番号、学校名・学年を記入してください。

★応募作品の著作権は主催者に帰属し、応募作品の返却はしません。

★応募用紙に記入の個人情報のうち、氏名、市町村名、学校名・学年を作品集に掲載しますので、ご承知ください。

各賞 山梨市長賞、山梨市議会議長賞、山梨市教育長賞、山梨市文化協会賞、フルーツ山梨農業協同組合賞、山梨市商工会長賞、山梨の文化を伝える会長賞、三枝浩樹賞、秋山佐和子賞、入選

★受賞者は生涯学習フェスティバルで表彰するほか、会場への展示・広報やまなし誌上に作品を掲載します。

【問い合わせ】

生涯学習課生涯学習担当(市民会館内) ☎② 9611

「わが家の耐震診断」を

してみませんか

都市計画課

中国で発生した四川大地震では、家屋が倒壊し多くの被害が出ました。災害はいつ発生するかわかりません。市では、次の条件を満たす住宅に対し耐震診断を実施しています。この機会に、実施してみませんか。

調査対象住宅

- (1)昭和56年5月31日以前に建てられた住宅
  - (2)木造在来工法で建てられた住宅
  - (3)2階建て以下で延床面積300㎡以下の住宅(長屋・共同住宅は対象外)
  - (4)自己が所有し、現在居住している住宅(複数の住宅を所有している場合は、主に居住している1棟が対象)
  - (5)併用住宅については、延床面積の過半が住宅として使用されている住宅
- ※既に「わが家の耐震診断」を実施した住宅を除きます。

耐震診断実施費用

無料(市が負担します)

調査戸数

35戸(申込多数の場合は、抽選)

申込受付

7月1日(火)～8月29日(金)

申込方法

申請書(提出場所にあります)に必要事項を記入し、都市計画課または各支所総務担当へ提出。市のホームページからダウンロードして利用することもできます。

※耐震に関する改修工事費を一部補助する「わが家の耐震化」支援事業も行なっています。補助対象は、耐震診断で総合評点0.7未満と診断された木造住宅です。詳細については、お問い合わせください。

【申込・問い合わせ】

都市計画課都市整備担当

☎② 1111 (内線 274)



## あるこう!



庭園から眺めた根津記念館の外観

### オープン前の根津記念館を体験しよう! ～根津記念館見学会を開催します～

今年 10 月に開館予定の山梨市フィールドミュージアム構想拠点施設「根津記念館」※をひと足早く見学してみませんか?

**開催日** 7月12日(土)・17日(木)・24日(木)

8月10日(日)・20日(水)・28日(木)・30日(土) 計7回(雨天決行)

**集合場所** 山梨市民会館・牧丘庁舎・三富庁舎(いずれも正面玄関)

**対象** 市内在住・在勤者

**募集人員** 1開催あたり30人(先着順・最少開催人員は10人)

**申込方法** 電話、ファクスにて申し込んでください。ファクスの場合は「氏名、住所、電話番号、年齢、性別、希望日、希望集合場所」を明記してください。

**【申込・問い合わせ】** 山梨市教育委員会 生涯学習課文化財・根津記念館担当  
(市民会館内) ☎29611 FAX201199

\*飲み物・雨具などは、各自でご用意ください。

※市に寄附された初代根津嘉一郎翁の実家・根津家の居宅を改修・復元したもの。

「鉄道王」とも呼ばれた根津翁は、東武鉄道をはじめ、有力事業200社あまりを創設・経営し、甲州財閥の巨頭であるとともに、わが国の実業界における世界的巨人とたたえられました。「社会から得た利益は社会に還元したい」という信念のもと、平等小学校(現山梨小学校)の建設や県下の全小学校へ計200台のピアノ(後に根津ピアノと呼ばれる)やミシンを寄贈したことで知られ、「山梨市 名誉市民」の称号が与えられている。

### 送迎バスを ご利用ください

根津記念館は、10月オープンに向けて現在整備中です。駐車スペースがありませんので、送迎バスのご利用をお願いします。



#### バス発着時間

##### 行き(発車時間)

|        |      |
|--------|------|
| 三富庁舎   | 8:45 |
| 牧丘庁舎   | 9:00 |
| 山梨市民会館 | 9:15 |

(見学会 9:30～11:00)

##### 帰り(到着時間)

|        |       |
|--------|-------|
| 山梨市民会館 | 11:10 |
| 牧丘庁舎   | 11:25 |
| 三富庁舎   | 11:45 |

※見学会専用のバスです。見学会実施日以外は運行しません。