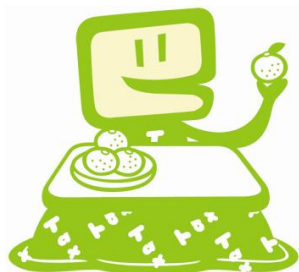


山梨税務署からのお知らせ

平成 28 年
12 月号



【発行】〒405-8585 山梨市上神内川 738
山梨税務署 TEL0553-22-1411 (代表)

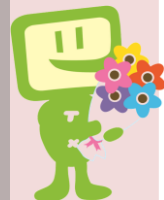
税務署へのお問い合わせは、左の代表番号にお
かけいただいた後、自動音声案内にしたがって
「2」(税務署)を選択して、交換手に内線番号を
お伝えください。

税に関する書道展・作文・絵はがきコンクールの各入賞者のご紹介です

山梨税務連絡懇和会主催 ～第 16 回「税を考える書道展」～

- 山梨税務連絡懇和会会長賞
- 山梨税務署長賞
- 税を考える書道展実行委員長賞
- 峡東地区租税教育推進協議会会長賞

まつの ゆうすけ
松野 悠介さん (加納岩小6年)
さいま ゆきの
斉間 夕樹乃さん (八代小5年)
おの あやな
小野 彩名さん (石和西小6年)
こうの こうし
河野 航士さん (八幡小5年)



山梨法人会主催 ～税に関する 「絵はがきコンクール」～

- 山梨税務署長賞
ふるや ななこ
古屋 菜々子さん (山梨小6年)
- 山梨市教育長賞
なかじま さらさ
中島 更紗さん (山梨小6年)
- 甲州市教育長賞
こうの すず
河野 鈴さん (奥野田小6年)
- 笛吹市教育長賞
すすき ゆうな
鈴木 優菜さん (御坂西小6年)
- 山梨法人会長賞
はぎはら すずか
萩原 涼々香さん (山梨小6年)
ふるや みおり
古屋 美織さん (御坂西小6年)
- 女性部会長賞
あめみや りみ
雨宮 璃美さん (岩手小6年)
- 佳作
いしはら さくらさん (御坂西小6年)
いまむら ゆか
今村 友香さん (勝沼小6年)
ふるや みさき
古屋 美咲さん (山梨小6年)
うえがき まひろ
上垣 茉紘さん (春日居小5年)

全国納税貯蓄組合連合会・国税庁共催 ～平成 28 年度中学生の 「税についての作文」～

- 日本税務協会会長賞
むかわかなみ
武川 葉那身さん (笛川中3年)
- 全国法人会総連合会会長賞
さいとう じゅん
齊藤 淳さん (山梨北中3年)
- 東京国税局管内納税貯蓄組合連合会優秀賞
あめみや かほ
雨宮 加歩さん (塩山北中3年)
- 山梨税務署長賞
やました な
山下 なつ菜さん (山梨南中3年)
なす あさの
那須 麻乃さん (塩山中3年)
- 山梨市長賞
いぬま しほ
飯沼 志帆さん (山梨南中3年)
- 笛吹市長賞
わたなべ ちもか
渡辺 桃圭さん (浅川中3年)
- 甲州市長賞
こばやし りょう
小林 稜さん (大和中2年)
- 峡東地区租税教育推進協議会会長賞
ひろせ ひな
広瀬 日菜さん (山梨南中3年)

入賞された皆さん、おめでとうございます!

「山梨税務署からのお知らせ」のバックナンバーも併せてお読みください。

前号からの続き



マイナちゃん

山梨地区納税貯蓄組合連
合会って、どんなことを
やっている団体なの?

山梨地区納税貯蓄組合連合会はね、納税
貯蓄組合法に基づき設立され、計画的な納
税資金の備蓄による各種税金の円滑な納
付を目的として組織された団体で、税の期
限内完納促進のための活動や税の理解者
拡大のための活動を行っているんだよ。
また、中学生の「税についての作文」も
実施しているよ。



イーダ君

<確定申告書等へのマイナンバーの記載及び本人確認について>



平成 28 年分以降 の確定申告書等の提出の際には、
マイナンバーの記載 + 本人確認書類の提示又は写しの添付 が必要です。

本人確認書類

◆ マイナンバーカード（個人番号カード）をお持ちの方は

- マイナンバーカードだけで、本人確認（番号確認と身元確認）が可能です。
- ご自宅等から e-Tax で送信すれば、本人確認書類の提示又は写しの提出が不要です。

◆ マイナンバーカードをお持ちでない方は

番号確認書類	+	身元確認書類
《ご本人のマイナンバーを確認できる書類》 ● 通知カード ● 住民票の写し又は住民票記載事項証明書 （マイナンバーの記載があるものに限ります。） などのうちいずれか1つ		《記載したマイナンバーの持ち主であることを確認できる書類》 ● 運転免許証 ● 公的医療保険の被保険者証 ● パスポート ● 身体障害者手帳 ● 在留カード などのうちいずれか1つ*

※ 法定調書の作成などを行う事業者に対してマイナンバーを提供する必要がある場合に、写真表示のない身元確認書類の提示又は写しの提出をするときには2種類以上必要です。

<e-Tax・eLTAX をご利用ください>



『給与等の法定調書（合計表）』と
『給与支払報告書』の作成・提出は



e-Tax・eLTAX をご利用ください

オフィスからインターネットを利用して法定調書や給与支払報告書の提出ができるので、税務署や市区町村への送付や持参の必要がなく、大変便利です。

e-Tax・eLTAXのメリット

- ① 給与支払報告書を市区町村ごとに仕分けすることなく一括で送信可能
- ② 給与計算ソフト等で作成した CSV ファイルの読み込みが可能
- ③ 支払調書等の印刷、押印事務が軽減
- ④ 宛名ラベルの印刷、封入作業が削減
- ⑤ 封入誤りなどの「リスク」が軽減
- ⑥ 送付料金や送付事務が削減
- ⑦ 平日 8 時 30 分から 24 時まで利用可能（祝日及び 12 月 29 日～1 月 3 日を除く）
さらに 5 月、8 月、11 月の最後の土日も利用可能（月末が土曜日の場合、翌月最初の日曜日）



一部の法定調書・給与支払報告書は、電子又は光ディスク等による提出が義務付けられています。

平成 28 年分法定調書の提出期限は、平成 29 年 1 月 31 日(火)です。

