

## 7 教職員

令和5年度 八幡小学校教職員(担任・校務分掌)			
役職・担任	氏名	主な校務分掌等	
1 校長	岡 輝彦	学校経営全般	
2 教頭	日原 英二	学校運営全般 地域コーディネータ いきいき教育担当 福祉の心担当 SC担当	
3 教務主任	保坂千恵子	教務全般 初任研担当 キャリア教育担当 特活担当 理科主任 SB担当	
4 1学年	向山 有紀	研究副主任 園工科主任	
5 2学年	精進 利恵	研究主任 生徒指導副主任	
6 3学年	高野 栄子	生徒指導主任 人権教育担当 音楽主任 総合的な学習担当 児童会(役員選挙)	
7 4学年	菅野 雄太	体育主任 情報/視聴覚副主任 クラブ担当 赤十字担当	
8 5学年	中込 将大	体育副主任 算数科主任	
9 6学年	向山 敦	児童会主任 環境教育担当 緑の少年隊指導 道徳主任道徳推進教師	
10 あおぎり	菊嶋 理奈	情報・視聴覚主任 外国語主任 家庭科主任 給食主任	
11 たんぼぼ	中村 勝	特支コーディネーター 社会科主任 勤労生産(農園管理等)	
12 なかよし	相川 雄杜	特支副コーディネーター 国語科主任 図書館主任 福祉教育担当	
13 養護教諭	清水 真結	保健主事 清掃	
14 事務主任	雨宮 美沙	事務全般	
15 初任研拠点校指導教員	小河 順一	八幡(月) 本務校:加納嶺(木金) 日下部小(火) 山梨小(水)	
16 英語専科(5,6年)	岩崎 利香	八幡 月、木 AM 本務校:加納嶺小 兼務校:後屋敷小、笛川小	
17 非常勤講師	中村 久子	理科専科 (3,4,5,6年)	
18 特別支援教育支援員	佐藤 美恵	児童支援 消費作業等のサポート	
19 非常勤講師	片田 玲子	初任研後補充	
20 図書館司書	岡田 美穂	本務校八幡小(月水木) 8:20~16:20 7h 若手小(火金)	
21 用務員	廣瀬 一成	用務全般・給食配膳	
22 栄養士	岡部 晏菜	火 給食時間帯に巡回指導	
23 JTE	大柴 由美	英語科指導補助 八幡(月、木) 日下部(火水木)	
24 ALT	ニコラス・ジョーンズ	英語科指導補助 八幡(月、木) 日下部(火水木)	
25 配膳員	宮原 祐子	給食配膳	
26 スクールカウンセラー	鈴木美菜子	カウンセリング業務	

## 8 校内研究

### ◎ 研究主題

「生きる力を支える確かな学力の育成」  
～ICTを効果的に活用した、主体的・対話的で深い学びに向けた授業づくり～

### ◎ 主題設定の理由

本校の児童は、学校は楽しいと感じていたり、学校行事に一生懸命に取り組んだりする子どもたちが多く、学習についても真剣に取り組む、最後までやり遂げようと努力している姿が見られる。しかし、家庭学習については、取り組む時間や量の個人差が大きいという実態がある。自主学習につながる授業や主体的に学ぶ意欲を喚起するような課題提示の方法を考え、自らの意思で進んで学習する意識や態度を習慣化させていく必要がある。また、山梨県学校指導重点では、「確かな学力の育成」が求められている。主な取り組みの一つとして、「それぞれの教科等の目標を実現するとともに、児童生徒の発達段階を考慮しながら情報活用能力を育成することができるよう、1人1台端末等のICTを適切に活用した授業の充実を図る。」ことが挙げられている。GIGAスクール構想により、1人1台端末の使用が可能となり、教員・児童ともに少しずつ操作に慣れてきているが、学習のなかで効果的に活用することには課題がある。そこで、これまでの蓄積してきた実践とICTを掛け合わせることで、主体的・対話的で深い学びの実現が可能になると考え、この研究主題を設定した。

### ◎ 研究の内容

#### ☆授業づくり

- (1)「やまなしスタンダード」の5つの視点に基づいた授業改善
- (2)ICTを効果的に活用した授業づくり(1人1実践授業を実施)
- (3)全体授業研究会の実施
- (4)学習会の実施

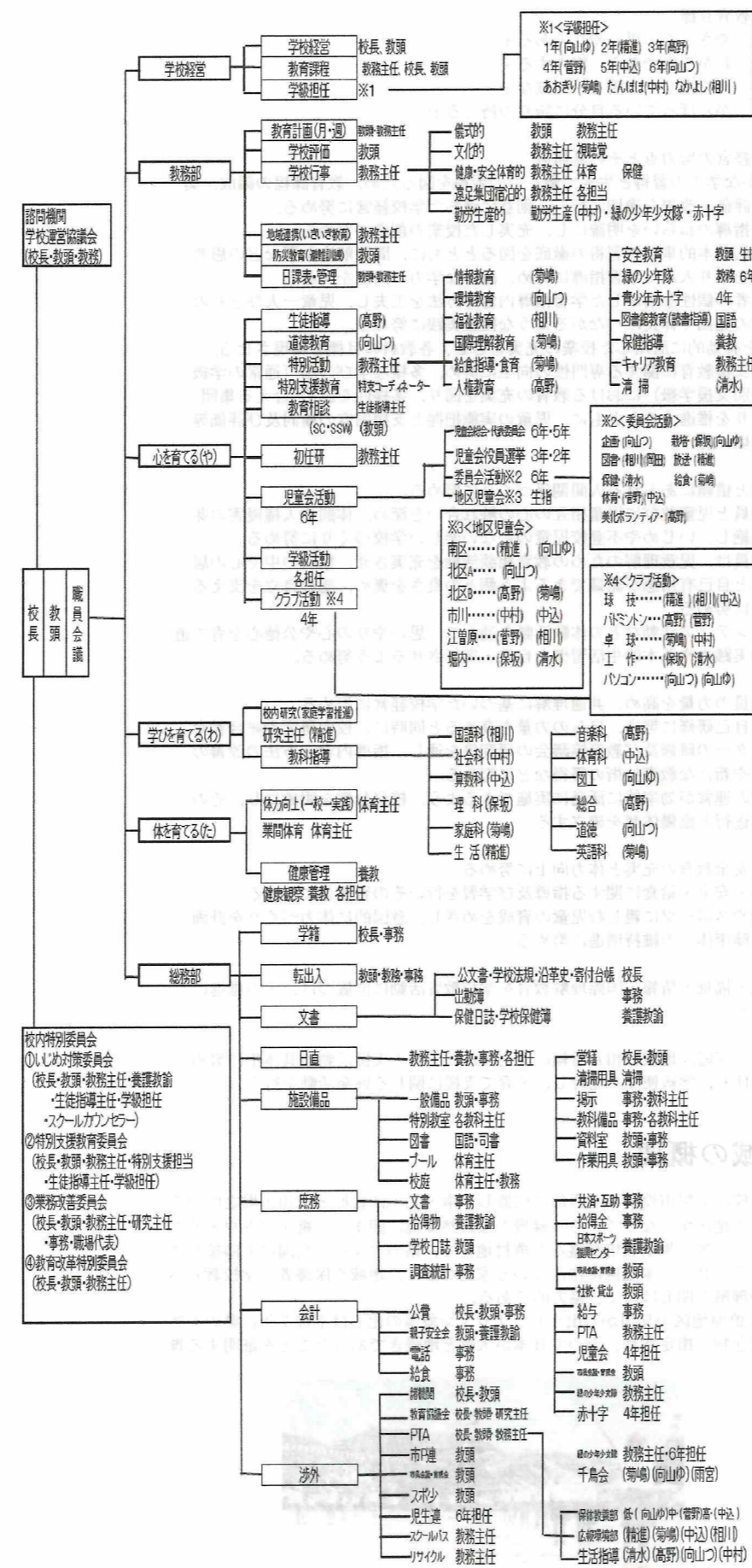
#### ☆学級集団づくり

- ・Q-Uの分析方法と学級経営への生かし方の学習会

#### ☆家庭学習の取り組み

- ・「学習スタンバイ」の時間の確立
- ・保護者への積極的な情報発信
- ・アウトメディアの取り組み

## 9 学校運営組織表



# 令和5年度 学校要覧



八幡小学校校歌  
作詞 森山愛郎  
作曲 森義八郎

一、  
八幡小学校は歴史の流を  
二、  
輝ける希望の光を  
三、  
胸に抱き 胸に抱き  
に 合え

八幡小学校は歴史の流を  
輝ける希望の光を  
胸に抱き 胸に抱き  
に 合え

八幡小学校は歴史の流を  
輝ける希望の光を  
胸に抱き 胸に抱き  
に 合え

## 山梨市立八幡小学校

〒405-0041  
山梨県山梨市北1900-1

TEL 0553-22-0117  
FAX 0553-22-9928

Eメール yawata@es-jhs.kai.ed.jp

## 1 学校沿革の概要

明治	6年	南・北・市川・江曾原・岩手を通学区域とする公立小学校を市川の清水寺を校舎として開設する。
	7年	岩手が組合から離れ、公立小学校「市河学校」となる。
	8年	南北両村は、市河学校から離れ、公立小学校「八幡北学校」を開設する。
	20年	市河・八幡北・堀之内・岩手学校を合併し「市河尋常小学校」となり八幡北学校は分教場となる
	25年	北分教場は独立して「八幡北尋常小学校」となる。
	44年	市河・八幡北両小学校を合併し「八幡尋常小学校」となる。
大正	3年	新校舎落成（場所は現在地）
	4年	高等科を併設して「八幡尋常高等小学校」となる。
昭和	16年	「八幡国民学校」と改称する。
	22年	学制改革により「八幡小学校」となり別に中学校が新設される。
	32年	校舎改築が始まり、南校舎落成
	33年	新・八幡小学校校歌制定
	34年	西校舎落成
	37年	講堂兼体育館落成
	38年	プール完成、バックネット完成
	40年	給食優良校として文部大臣より表彰、道德の公開研究を実施
	41年	学習研究社本社より全国表彰を受ける。
	43年	校舎南側鉄柵完成
	45年	体育遊具施設完成
	48年	創立百周年を記念して事業を行う。
	52年	体育庫・プール更衣室完成 「給食室」改築 焼却炉完成
	54年	現校舎改築工事始まる。(起工式3月2日)
	55年	新校舎落成式（3月14日）
	56年	日本水泳連盟より児童水泳優良校として表彰
	57年	プール改築工事始まる。プール竣工（9月20日）
	59年	学校体育連合会より保健体育指導研究の功績により表彰
	60年	体育館改築工事完成 散水施設設置 郷土資料室完成
平成	元年	学習用岩石園造成、「ナウマン象の碑」設置
	2年	防球ネット（校庭南門の東西へ設置）
	3年	副読本「わたしたちの八幡」再改訂版を学区内全戸に配布生活科「飼育小屋」を体育館南側へ設置
	4年	校庭南門の門扉改修 プール塗装工事実施
	5年	体育館東倉庫シャッター設置
	6年	校舎改修工事（トイレ改修，玄関改修等）
	7年	ナウマン象化石『文化財指定書』が届けられる。
	8年	校庭西側へ防球ネット新設 体育館屋根新装遊具改修工事
	9年	給食室施設充実（換気扇，冷凍冷蔵庫，手洗い，網戸）水道管改修工事
	10年	学校園開墾 給食調理室改修工事 プール塗装工事
	11年	パソコン室整備
	12年	学校敷地内に「学童保育所」完成・夏休みより開設有価物収集の収益金で児童図書，ケブクネット購入新世紀を記念して、 <i>タイダル</i> 埋設（2015年1月1日開封予定）校旗新調（寄贈：PTA会長 望月 清賢氏）
	13年	プールへ温水シャワー設置 パソコンインターネット接続電話型インターホン取り付け 新放送調整卓設置
	14年	岩石園整備改修（教育委員 手塚光彰先生の監修による）屋上漏水修理工事 普通教室天井取り付け 校名旗の新調
	15年	学校保健統計調査実施指定校 英語教育活動の推進校舎北側水路グレーチング取付 マラソン大会旗新調
	16年	校舎西側及び北側門扉設置 児童会旗新調青少年赤十字新規加盟 登録式実施
	17年	三学期制から二学期制への移行 学校教育目標の改訂教職員用一人一台PCの導入 パソコン室PCの入れ替え
	18年	堀之内小学校との統合が決定校舎北水路に転落防止柵の設置
	19年	新生八幡小学校発足（堀之内学区まで拡大）緑の少年少女隊新設
	20年	校舎耐震補強工事 給食民間委託
	21年	学校地域支援本部事業学校安全地域指定校委嘱 太陽光発電設備設置校内LAN整備及びデジタルテレビ・電子黒板設置
	22年	パソコン教室並びに教職員一人一台パソコン入替完了 プール内塗装工事完了 学校支援地域本部事業 最終年度
	23年	校舎内トイレ改修工事 ベレットストーブ設置図書室エアコン設置
	24年	東日本大震災救援活動感謝状受章給食室前廊下水道工事
	25年	ケーブルカーキット補修 夜間照明設置防球ネット増設 飛散防止フィルム工事
	26年	教育課程特例校の変更指定受け入れ 敷地内高木剪定作業実施古屋財団助成により一輪車購入
	27年	児童用机椅子入替(5年)
	28年	すべての教室へエアコン設置 プール防砂ネット設置
	29年	防災放送設備交換 プール循環濾過装置交換
	30年	県緑化推進機構より「緑と水の森林ファンド」指定を受け校庭の樹木整備を行う市給食センター稼働に伴う給食室の整備並びにプラットフォーム設置工事
令和	2年	GIGAスクール構想 高速大容量通信ネットワーク 一人一台端末整備整備
令和	3年	屋外トイレ改修 児童用机椅子入替(6年)
令和	4年	第2会議室整備 児童用机椅子入替(5年)

## 2 学校経営の概要

### I 学校教育目標

- や やさしく，思いやりのある子
- わ わかるまで考え，努力する子
- た たくましく，明るい元氣な子ががんばっている自分に誇りの持てる子

### II 学校経営の努力点とその具体策

1 確かな学力の習得と生きて働く力の習得を図るため、教育課程の編成、実践、評価、改善を適切に行い、創意に満ちた学校経営に努める。

- 学習指導のねらいを明確にし、充実した授業の創造に努める。
- 基礎的基本的事項の習得の徹底を図るとともに、問題解決学習などの思考場面を取り入れた学習指導に努め、確かな学力の向上を図る。
- 指導者の個性を活かした学習指導内容や方法を工夫し、児童一人ひとりの個性の発掘や伸長につながるような授業実践に努める。
- ICTを有効的に活用した授業の充実をさせ、各教科の目標を実現させる。
- 特別支援教育に関する専門性の向上に努め、多様な学びの場（通常の学級・特別支援学級）における教育の充実を図り、多様性を認め 合える集団づくりを推進するとともに、児童の実態把握と支援内容の検討及び評価等を適切に行う。

- 愛情と信頼にあふれる人間関係づくりに努める。
  - 教職員と児童並びに児童相互の心の触れ合いを深め、体罰や人権侵害の芽を根絶し、いじめや不登校児童のいない楽しい学校づくりに努める。
  - 教職員は、児童理解のための教育相談活動を充実させ、集団の中で心の居場所と自己有用感が認識できるよう個々の良さを褒め、認め自立を支えるように努める。
  - ボランティア活動などの体験活動を通して、思いやりの心や公德心を育て道徳的实践力や基本的生活習慣を自覚・実行させるよう努める。

- 教職員の力量を高め、共通理解に基づいた学校経営に努める。
  - 日々自己研修に努め、自らの力量を高めると同時に、校内研究や総合教育センターの研修及び教育協議会の研究等を通じ、指導内容・方法の改善の視点や新たな教育技術の獲得などに努める。
  - 学校の運営が効率的に活発に実施できるよう、校務分掌を明確にし、その職務遂行と協働体制を確立する。

- 健康安全教育の充実と体力向上に努める。
  - 保健・安全・給食に関する指導及び学習を行いその習慣化に努める。
  - 運動やスポーツに親しむ児童の育成をめざし、意図的に体力づくりを計画し、健康体力の維持増進に努める。

- 環境・福祉・情報・国際理解教育を学校教育活動に位置づけ、その推進に努める。

- 学校、家庭、地域の相互信頼に支えられた子育て支援活動の具体化に努める。
  - 学校便り，学級便りを発行し，子育て支援に関わる啓発活動を行う。

## 3 地域の概要

本校は山梨市役所の北西部に位置し、南・北・江曾原・市川・堀之内の5つの地区からなっている。緑豊かな自然環境に囲まれ、桃・ブドウ・サクランボ等の果樹栽培が盛んな農村地帯で、県のフルーツ公園にも隣接している。昔から本地区に住んでいる家庭が多く、地域や保護者の学校教育への理解と関心は高く、協力的である。

江曾原地区の兄川から出土したナウマン象等の化石は平成7年に県の天然記念物に指定され、かつて日本が大陸と地続きであったことを証明する貴



## 4 日 課 表

平 常	木曜日課	午後短縮日課	短 縮		
登校 8:20	登校 8:20	登校 8:20	登校 8:20	登校 8:20	
やわたタイム 8:20 ～ 8:40	やわたタイム 8:20 ～ 8:40	やわたタイム 8:20 ～ 8:40	やわたタイム 8:20 ～ 8:40	やわたタイム 8:20 ～ 8:40	
朝の会 8:35 ～ 8:45	朝の会 8:35 ～ 8:45	朝の会 8:35 ～ 8:45	朝の会 8:35 ～ 8:45	朝の会 8:35 ～ 8:45	
1校時 8:45 ～ 9:30	1校時 8:45 ～ 9:30	1校時 8:45 ～ 9:30	1校時 8:45 ～ 9:25	1校時 8:45 ～ 9:25	
2校時 9:35 ～ 10:20	2校時 9:35 ～ 10:20	2校時 9:35 ～ 10:20	2校時 9:35 ～ 10:20	2校時 9:30 ～ 10:10	
業間休み 10:20 ～ 10:50	業間休み 10:20 ～ 10:40	業間休み 10:20 ～ 10:45	業間休み 10:20 ～ 10:25	業間休み 10:10 ～ 10:25	
3校時 10:50 ～ 11:35	3校時 10:40 ～ 11:25	3校時 10:45 ～ 11:30	3校時 10:25 ～ 11:05	3校時 10:25 ～ 11:05	
4校時 11:40 ～ 12:25	4校時 11:30 ～ 12:15	4校時 11:35 ～ 12:20	4校時 11:10 ～ 11:50	4校時 11:10 ～ 11:50	
給食 昼休み 12:25 ～ 1:30	給食 昼休み 12:15 ～ 1:15	給食 昼休み 12:20 ～ 1:10	給食 12:00 ～ 12:50	給食 12:00 ～ 12:50	
清掃 1:35 ～ 1:50	家庭学習 スタンバイ 帰りの会 1:15 ～ 1:30	家庭学習 スタンバイ 帰りの会 1:15 ～ 1:25	清掃 12:50 ～ 1:05	清掃 12:50 ～ 1:05	
家庭学習 スタンバイ 1:40 ～ 1:50					
5校時 1:55 ～ 2:40	5校時 1:35 ～ 2:20	5校時 1:30 ～ 2:10	下校 1:10	下校 1:10	
6校時 2:45 ～ 3:30	下校 低学年 2:30	下校 低学年 2:30	6校時 2:25 ～ 3:10	6校時 2:15 ～ 2:55	
帰りの会 3:35 ～ 3:45	6校時 2:25 ～ 3:10	6校時 2:15 ～ 3:05			
下校 4:00	下校 中高学年3:15	下校 中高学年 3:05			

クラブ・委員会のある週

金曜日の6校時クラブ（3：00～4：00）  
冬季のクラブ（3：00～3：45）  
委員会（3：00～3：45）

朝礼は、月実施（ 8：20～ 職員室にて）

終礼は、月・水・金実施（16：30～ 職員室にて）

### 5 年間行事予定

月	主 な 行 事
4月	新任教 入学式 始業式 家庭訪問 交通安全教室 自転車教室
5月	授業参観 東山梨地区陸上記録会 全国学力学習状況調査 修学旅行
6月	修学旅行 授業参観 自然教室
7月	山梨市水泳記録会 1学期終業式 夏季休業
8月	夏季休業 2学期始業式
9月	PTA環境整備作業
10月	運動会 校外学習 授業参観 東山梨音楽発表会
11月	持久走大会 きりっこ祭り 芸術鑑賞教室
12月	個人懇談 2学期終業式 冬季休業
1月	冬季休業 3学期始業式 児童会役員選挙
2月	対教室 授業参観 6年生を送る会
3月	卒業証書授与式 修了式

### 6 学級編成

学 年	児 童 数	担 任			
	男 子	女 子	合 計		
1 年	2	5	7	向山 有紀	
2 年	12	9	21	精進 利恵	
3 年	11	15	26	高野 栄子	
4 年	7	7	14	菅野 雄太	
5 年	13	10	23	中込 将大	
6 年	8	17	25	向山 敢	
あおぎり	1	0	1	菊嶋 理奈	
たんぼぼ	3	0	3	中村 勝	
なかよし	1	0	1	相川 雄杜	
合 計	58	63	121		